

令和2年度 第7回 県政モニターアンケート調査結果

鹿児島県教育庁文化財課 指定文化財係
TEL 099-286-5355

- 1 テーマ 旧考古資料館（国登録有形文化財（建造物））の活用について
- 2 実施月 令和2年7月
- 3 調査目的 現在は耐震性に問題があり閉館している旧考古資料館について、有効活用を図るため、県民の皆さまに御意見を伺うために実施しました。
- 4 調査対象数 200人
- 5 回答者数 141人（70.5%）

〔旧考古資料館（登録名：鹿児島県立博物館考古資料館）の概要〕



【2階ベランダの擬宝珠風装飾】



1階内部南面

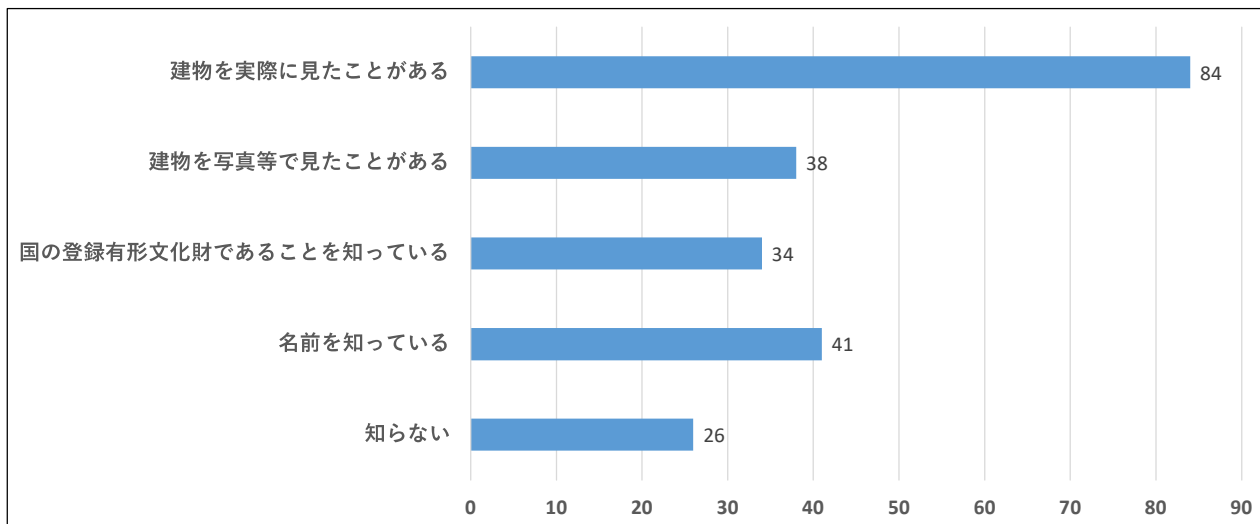
- 1 所在地
鹿児島市城山町1-1（県立博物館の照國神社側）
- 2 建築時期
明治16年（1883年）
- 3 文化財的価値
県内では尚古集成館（鹿児島市吉野町磯）に次いで古い洋風建築物で、明治期の建物にはあまり見られない独特な石造。
平成10年、国登録有形文化財（建造物）に登録。
- 4 構造
石造（溶結凝灰岩）2階建 延床面積 約675㎡（約205坪）
- 5 沿革

時 期	内 容
明治16年9月	県立興業館として建設 〔鹿児島市役所仮事務所、物産陳列場、県商工奨励館などに活用〕
昭和28年～昭和55年	県立博物館本館として活用
昭和56年～	県立博物館考古資料館として活用
平成10年12月	国登録有形文化財（建造物）登録
平成14年11月	閉館（耐震性の問題あり）

問1 旧考古資料館について御存知ですか。【複数回答可】

- 1 建物を実際に見たことがある (84人 : 59.6%)
- 2 建物を写真等で見たことがある (38人 : 27.0%)
- 3 国の登録有形文化財であることを知っている (34人 : 24.1%)
- 4 名前を知っている (41人 : 29.1%)
- 5 知らない (26人 : 18.4%)

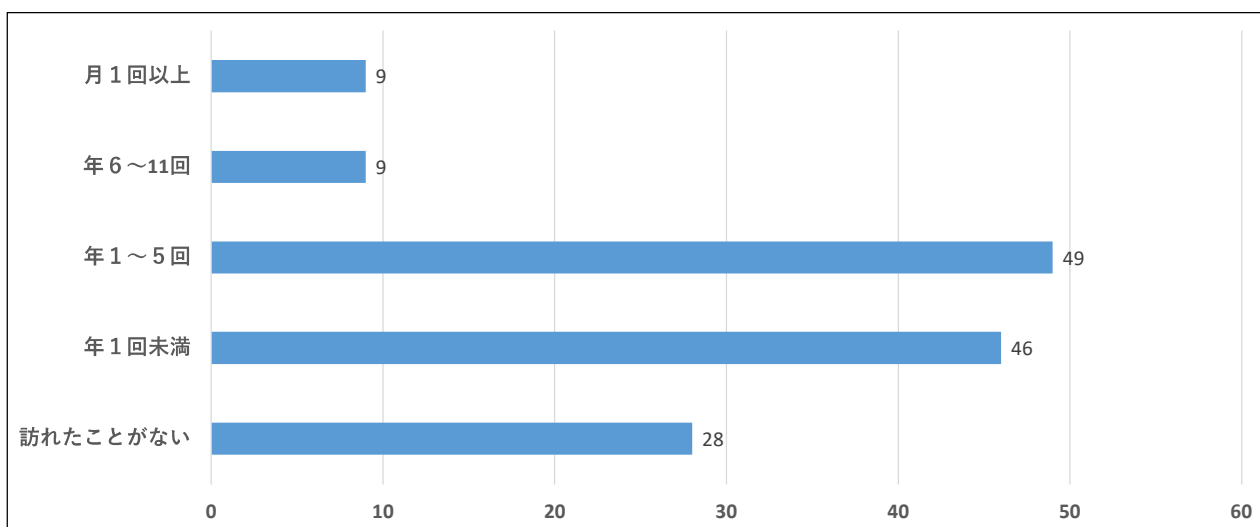
(単位 : 人)



問2 旧考古資料館周辺 (照國神社 ~ 県立博物館 ~ 中央公園) について、どのくらいの頻度で訪れますか。【複数回答不可】

- 1 月1回以上 (9人 : 6.4%)
- 2 年6~11回 (9人 : 6.4%)
- 3 年1~5回 (49人 : 34.6%)
- 4 年1回未満 (46人 : 32.6%)
- 5 訪れたことがない (28人 : 19.9%)

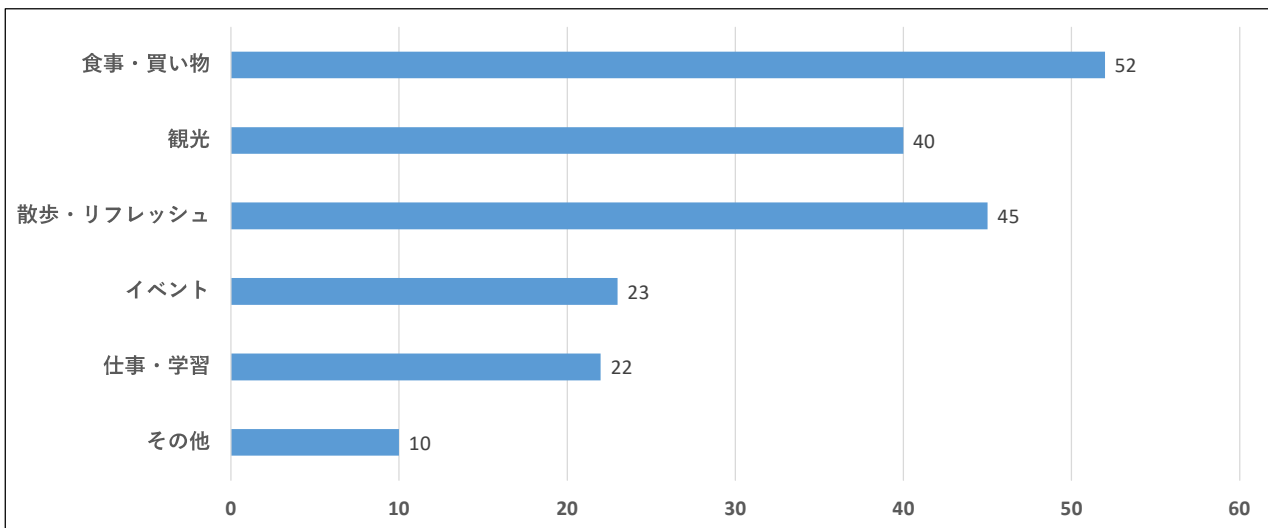
(単位 : 人)



問3 問2で1～4とお答えいただいた方に伺います。旧考古資料館周辺（照國神社～県立博物館～中央公園）を訪れた目的は何ですか。【複数回答可】

- 1 食事・買い物（52人：36.9%）
- 2 観光（40人：28.4%）
- 3 散歩・リフレッシュ（45人：31.9%）
- 4 イベント（23人：16.3%）
※ 鹿児島マラソン，カレーフェスタ，六月灯，鹿児島ミュージックフェスタ等
- 5 仕事・学習（22人：15.6%）
- 6 その他（10人：7.1%）
※ 神社参り，通院，芸術鑑賞，通り道として等

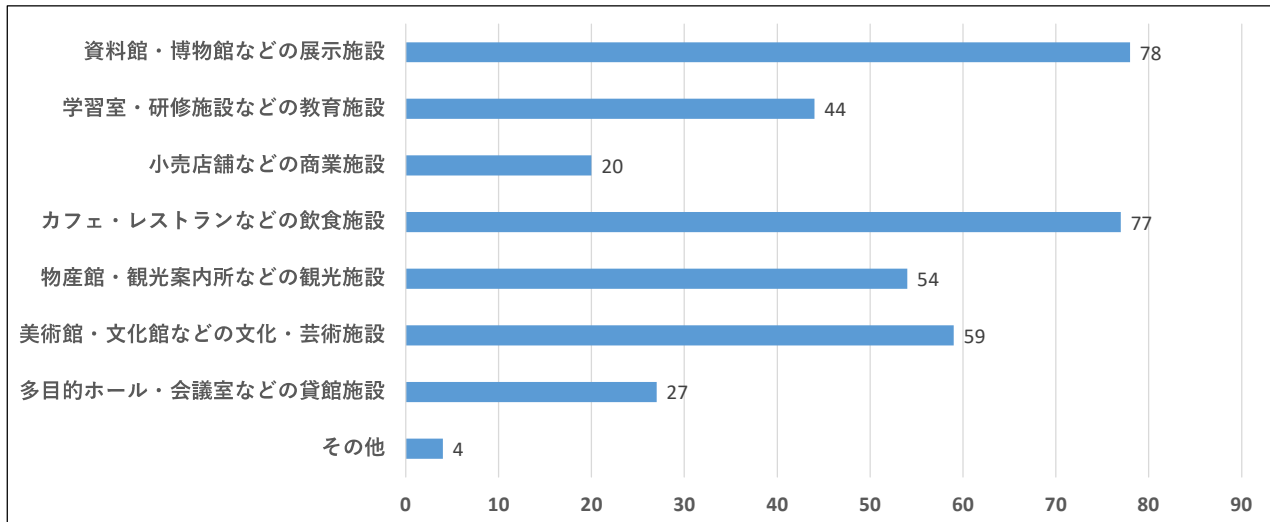
（単位：人）



問4 旧考古資料館は，平成14年11月までは県立博物館考古資料館として活用されていきました。現在は耐震性に問題があり閉館していますが，今後耐震化を行った上で有効活用を図りたいと考えています。どのような機能を持った施設にすればよいと思いますか。【複数回答可】

- 1 資料館・博物館などの展示施設（78人：55.3%）
- 2 学習室・研修施設などの教育施設（44人：31.2%）
- 3 小売店舗などの商業施設（20人：14.2%）
- 4 カフェ・レストランなどの飲食施設（77人：54.6%）
- 5 物産館・観光案内所などの観光施設（54人：38.3%）
- 6 美術館・文化館などの文化・芸術施設（59人：41.8%）
- 7 多目的ホール・会議室などの貸館施設（27人：19.1%）
- 8 その他（4人：2.8%）
※ 体験型宿泊施設，合宿型研修施設，県のサテライトオフィス，新型コロナウイルス感染防止のためしばらくは開館しない方がいい

(単位：人)

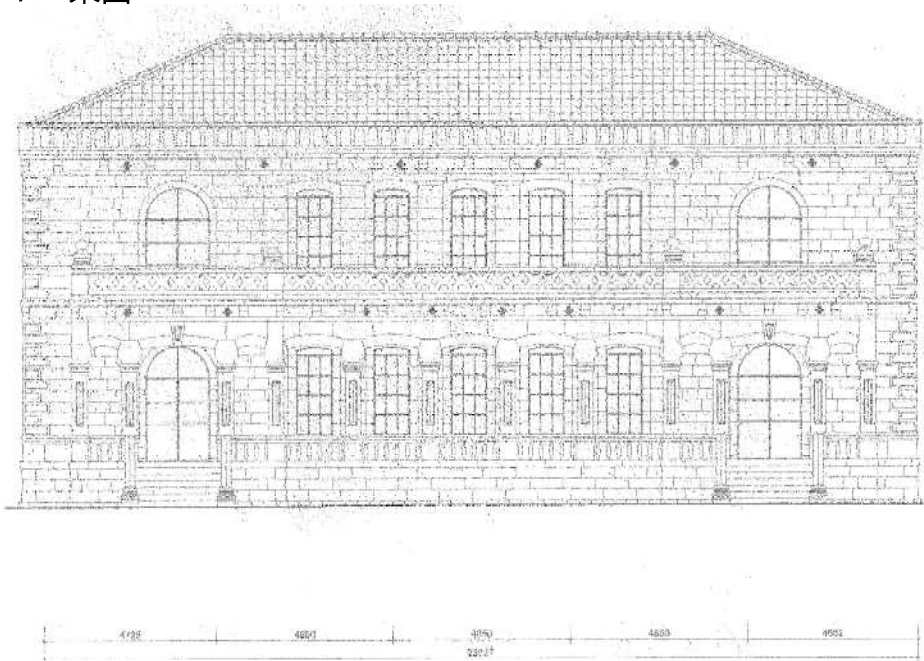


問5 旧考古資料館の活用についての御意見がありましたらお聞かせください。

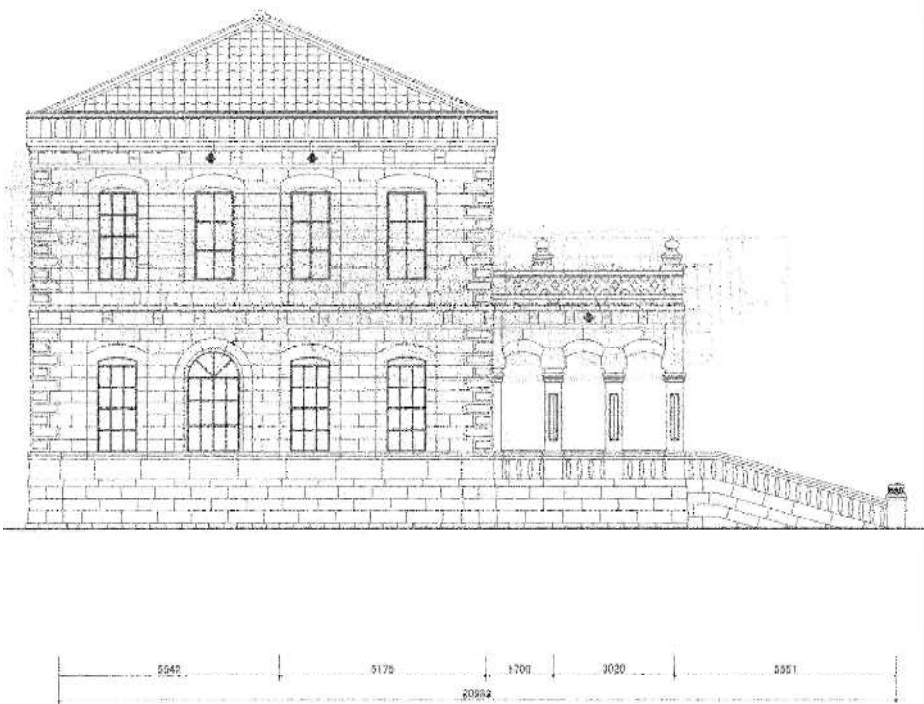
- ・ 1階はカフェ，2階は貸し部屋スペース
- ・ 新しい視聴覚機器やロボットの導入
- ・ 趣のある建物なのでカフェにしてはどうか
- ・ 鹿児島県の古代から江戸までの歴史展示，カフェ
- ・ 鹿児島県の文化ゾーンとして一体化した活用をしてほしい
- ・ 鹿児島県の歴史や文化を学べる場所，くつろげる場所
- ・ 活気のある県民の憩いの場にしてほしい
- ・ カフェとギャラリーを併設
- ・ カフェやビュッフェはどうか。
- ・ カフェやライブ会場
- ・ 観光施設として市と連携を密にする
- ・ 観光の拠点となる施設
- ・ 気軽に出入りしやすい施設
- ・ 教育活動の充実に活用
- ・ 具体的に旧考古資料館の文化的価値を知りたい
- ・ 公演などができるオープンスペース
- ・ 子供たちが関心を持てる教育に活用
- ・ 子供の教育に資する施設
- ・ 子供のための体験施設，食文化の発信施設
- ・ 収益のある，美術館・博物館以外の施設
- ・ 集客が見込めるネーミング
- ・ 周辺施設とのバランスを考えてほしい
- ・ 素敵な建物なので活用してほしい
- ・ 耐震補強をして新しい観光スポットとなることを期待します。
- ・ 他県へのアピールになるようなイベントを開いてほしい
- ・ 建物周囲にカフェ，建物内にはレストラン
- ・ 誰もが入れ，楽しめる県民のための施設
- ・ 地方の維持が難しくなった文化遺産をここに集約
- ・ 展示教育施設に飲食施設を併設
- ・ 伝統芸能などを鑑賞できる施設，中途半端な商業施設は作ってほしくない
- ・ 図書館を併設したカフェ
- ・ 博物館と図書館の別館として活用してほしい
- ・ 物産館，観光案内所
- ・ 本来の考古資料館としての活用
- ・ 無駄を省いてほしい
- ・ 珍しい建物なので活用してほしい
- ・ 歴史的な価値を大事にする活用

【参考】旧考古資料館（登録名:鹿児島県立博物館考古資料館）立面図及び写真

1 東面



2 南面



3 内部等写真



バルコニー 装飾



南側階段



受付窓口

【参考】旧考古資料館周辺略図

