

物 件 調 査 書

物件名：薩摩中央高校教職員住宅

所在地		薩摩郡さつま町宮之城屋地字赤剥1596番9					
住居表示		薩摩郡さつま町宮之城屋地字赤剥1596番地9					
面積等		面積	387.56㎡	地目	宅地	形状	明細図等のとおり
売却価格		1,710,000円					
接面道路の幅員		下記参考事項参照					
法基 令づ 等く に制 限	都市計画法 または 建築基準法	区域区分の有無	無				
		用途地域の内外	内	第一種住居地域			
	その他の法律	建ぺい率	60%		容積率	200%	
		防火地域等指定	無		文化財保護等指定	無	
		その他の制限	参考事項参照		その他の制限		
私道の負担等		私道負担の有無	無	負担の内容			
		道路後退の有無	無	負担の内容			
供給処理施設の状況		事業所名			電話番号		
		電気	(可)・不可	九州電力(株)川内営業所		0120-986-802	
		上水道	(可)・不可	さつま町役場本庁 水道課		0996-53-1111	
		下水道	可・(不可)				
交通機関		鉄道					
		バス	南国交通 愛宕入口バス停まで 約0.1Km 徒歩2分				
公共施設等物件からの直線距離		市役所	さつま町役場本庁	物件の北側	約0.4Km		
		小学校	盈進小学校	物件の北側	約0.4Km		
		中学校	宮之城中学校	物件の南側	約0.5Km		
建 物	種類	構造		延床面積	建築年月日		その他
	居宅	木造鉄板葺平家建		86.20㎡	昭和41年8月31日		
建物記載内容は県の建物台帳より。							

物 件 調 書

物件名：薩摩中央高校教職員住宅

参 考 事 項

・本地は、建築基準法上の道路に接していないため、現状では建物建築はできません。北西側隣接地1596-12（公衆用道路で延長約11m、幅2.1～2.7m）を通過して進入する必要があります。購入後、隣接地を購入もしくは借地することにより建築可能になります。（詳しくは、県北薩地域振興局土木建築課（0996-23-5151）にお問い合わせください。）

・建ぺい率と容積率は、立地状況や接面道路の幅員で制限や緩和を受ける場合がありますので、県北薩地域振興局土木建築課（0996-23-5151）に事前に内容の確認を行ってください。

・下水道については浄化槽区域で浄化水の放流先は側溝となります。（詳しくは、さつま町環境課（0996-53-1111）にお問い合わせください。）

・上水道について、現在、本地への引込管が私有地を通過しており漏水していた為、本管止めをしています。よって、北側町道の本管から再度引込工事をする必要があります。工事費用については全額個人負担となります。給水負担金については納付済みです。（詳しくは、さつま町水道課にお問い合わせください。）

・本地の上空を空中線が通っています。（利用計画で支障がある場合は、電線については九州電力送配電(株)川内配電事業所（0120-986-966）へ、NTT線についてはNTT西日本鹿児島支店（0120-928-449）にそれぞれお問い合わせください。）

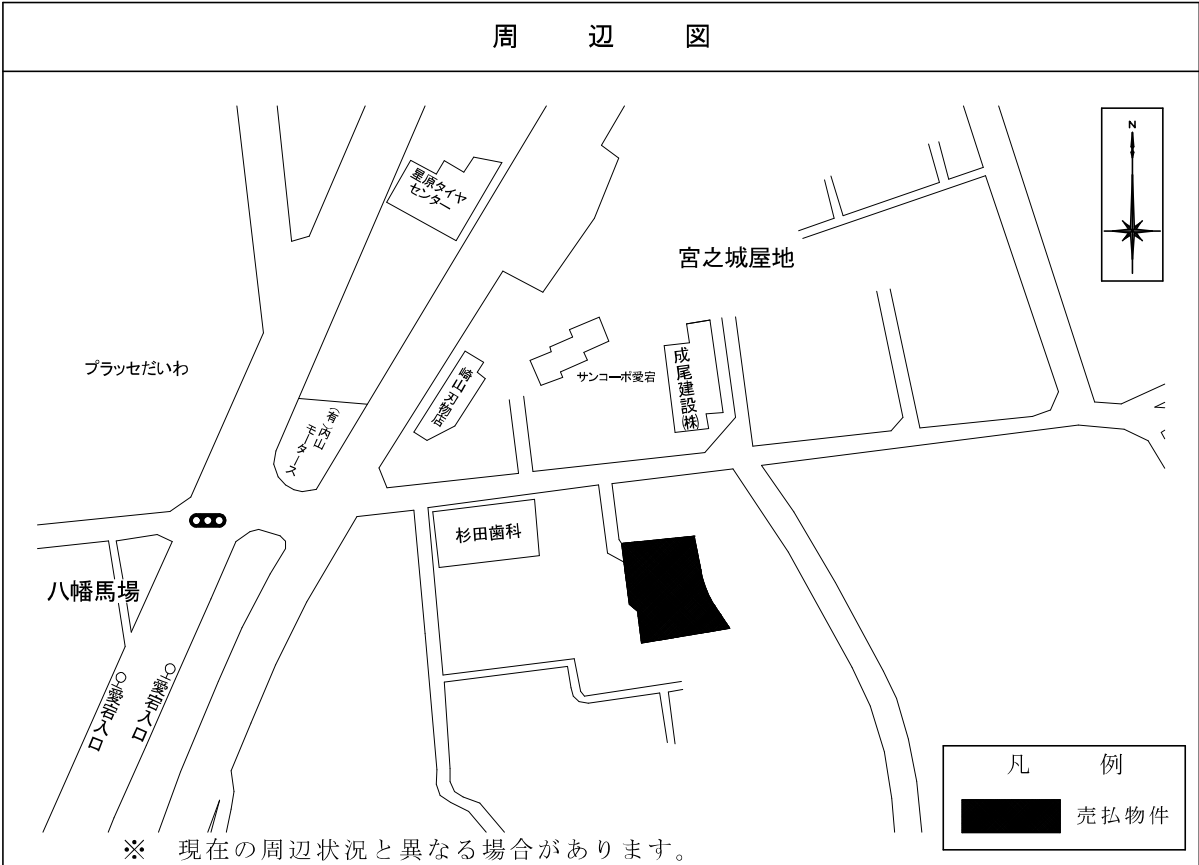
・本地の境界沿いにはコンクリートブロックがあり、西側境界沿いについてはフェンスがあります。

・本地は、平成18年度まで薩摩中央高校教職員住宅として利用されていましたが、建物は使用できないものとして取り扱っています。よって、当該建物を利用する場合において引渡し後に生ずる修繕費等すべての費用は購入者の負担となります。

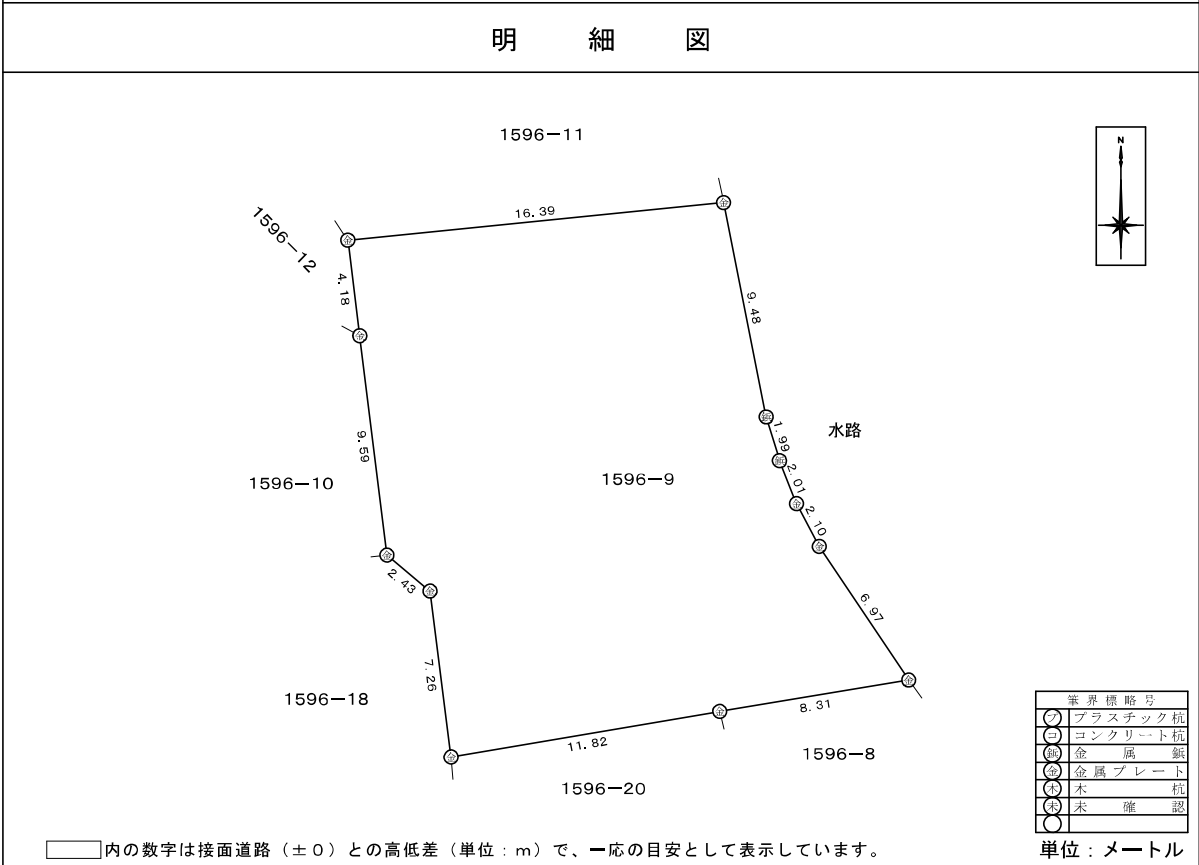
・建物については、未登記になります。よって、当該建物の登記に関するすべての費用は、購入者の負担となります。町の固定資産税の関係で県所有であった旨の登録申告書が必要な場合は、申し出てください。

物件名 薩摩中央高校教職員住宅

周 辺 図

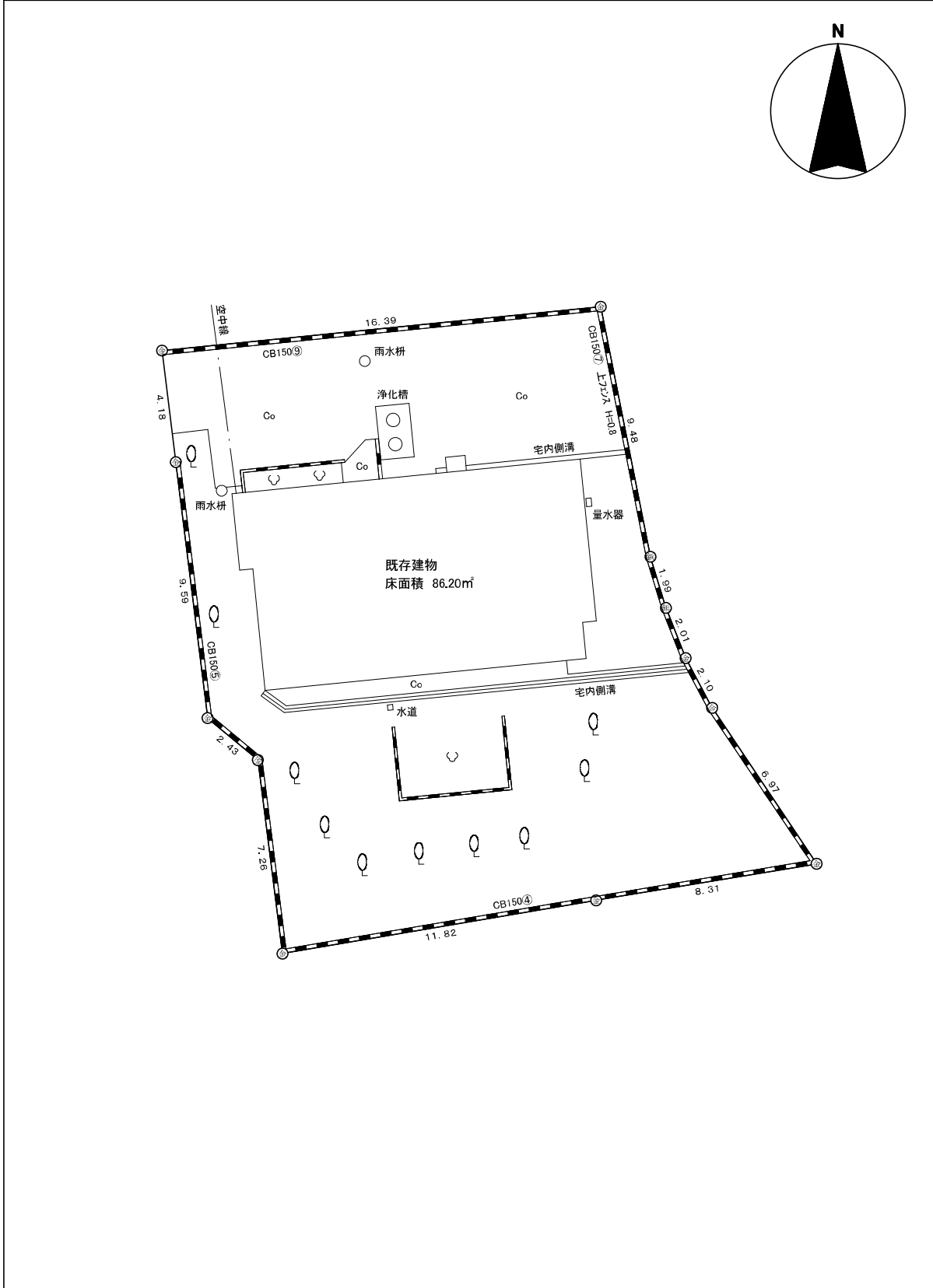


明 細 図



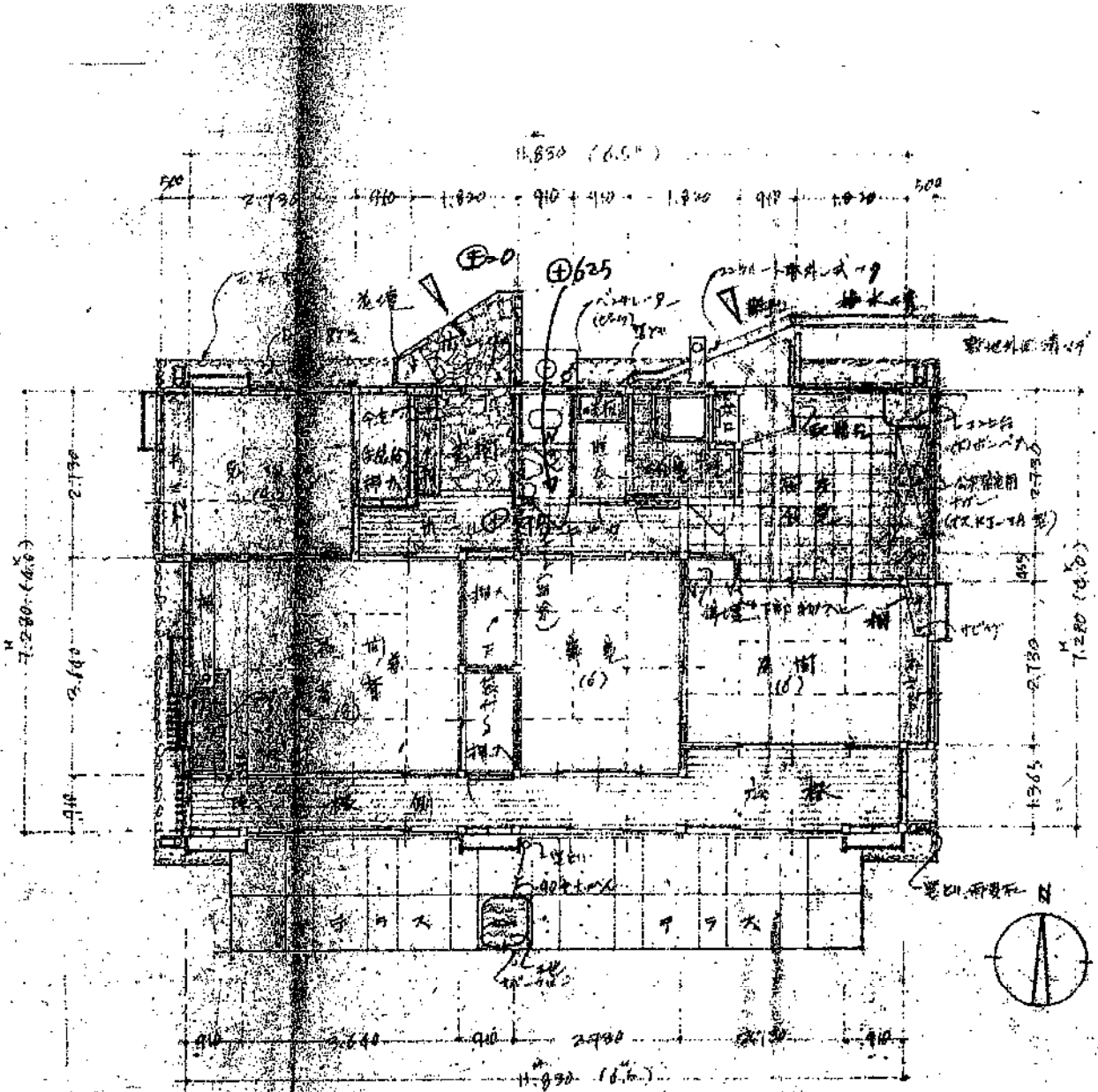
※ 物件は、現状有姿の引渡しとなりますので、必ず入札参加者ご自身において現地等の調査確認を行ってください。

明 細 図 (概 要 図)



※ 工作物や樹木の越境等については、極大明細図に記載しておりますが、現況と相違している場合、現況が優先します。
 ※ 物件は、現状有姿の引渡しとなりますので、必ず入札参加者ご自身において現地等の調査確認を行ってください。

建物平面図写



＝ 平面図 ＝ 縮尺 1 : 100

概面積計算 $11,850 \times 7,280 = 86,278 \div 3,600 \approx 23.97$ (坪)