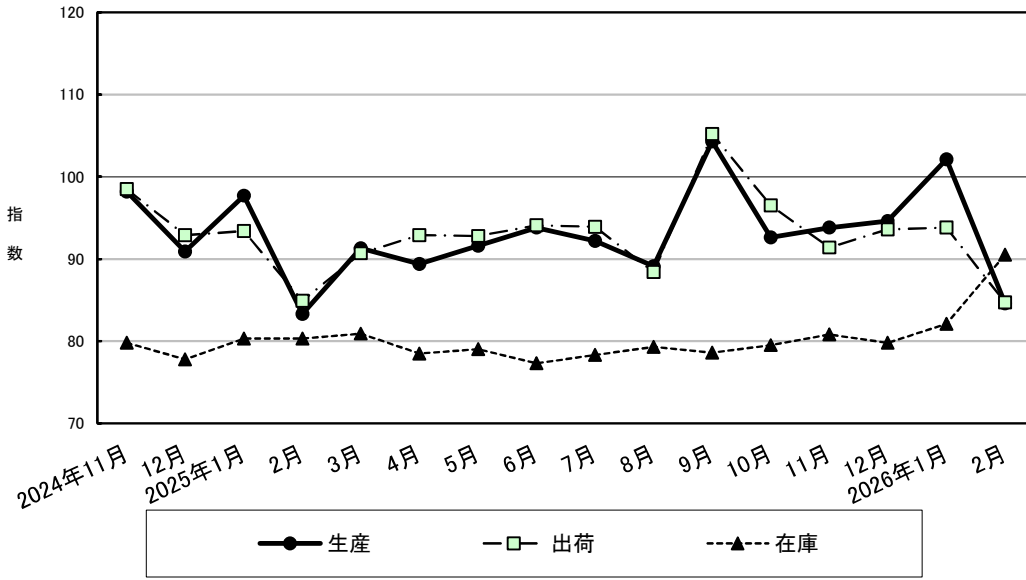


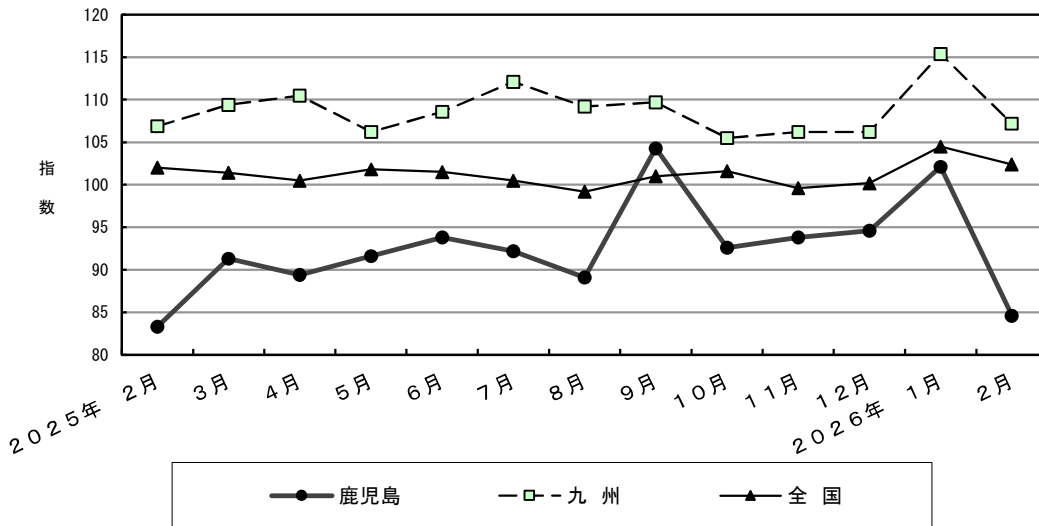
鹿児島県の鉱工業動向

2026年2月分

鹿児島県鉱工業指数の推移(季節調整済指数)



【参考】鹿児島・九州・全国 鉱工業指数[生産指数]の推移(季節調整済指数)



2020年(令和2年)=100
令和8年4月
鹿児島県総合政策部統計課

目 次

2026年2月の鉱工業指数

・ 概況	2
・ 業種別動向	3
・ 業種別生産指数の寄与度(グラフ)／参考系列(畜産加工物・水産加工物・農産加工物)	4
・ 鹿児島・九州・全国の生産指数	5
・ 四半期別指数の動向	6

統計表

・ 業種分類別生産指数	7
・ // 出荷指数	9
・ // 在庫指数	11
・ 特殊分類別生産指数	13
・ // 出荷指数	14
・ // 在庫指数	15

2026年2月の鉱工業指数

2020年(令和2年)=100

項目	季節調整済指数		原指数		
		(%) 前月比		(%) 前年同月比	
鹿児島	生産	84.6	▲ 17.1	83.6	1.6
	出荷	84.7	▲ 9.7	84.3	▲ 0.2
	在庫	90.5	10.2	90.9	12.6
九州	生産	107.2	▲ 7.1	102.4	0.3
	出荷	105.0	▲ 3.3	100.1	0.0
	在庫	95.4	0.4	96.1	2.9
全国	生産	102.4	▲ 2.0	97.9	0.4
	出荷	100.6	▲ 1.5	96.8	▲ 0.1
	在庫	98.1	0.3	98.5	▲ 3.4

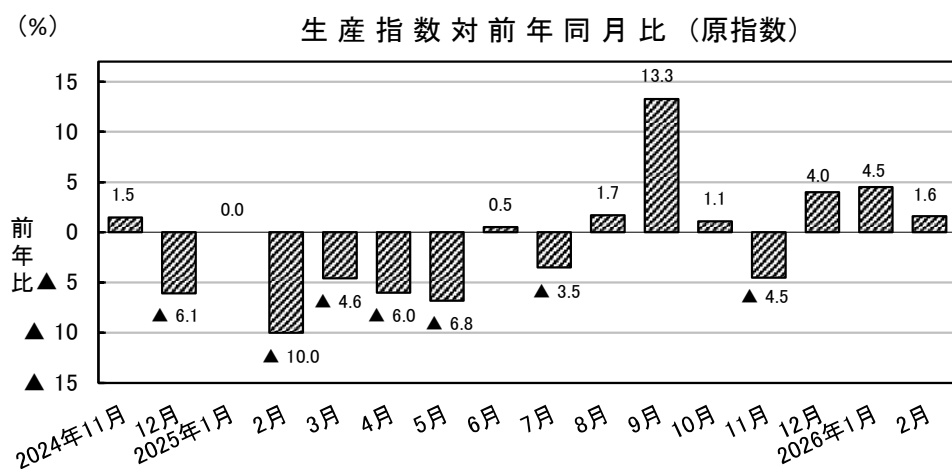
《 概 況 》

1 2026年2月の鉱工業指数(季節調整済指数)は、生産が前月比▲17.1%、出荷が同▲9.7%と低下し、在庫が同10.2%と上昇した。

なお、原指数を前年同月比で見ると、生産が1.6%と高く、出荷が▲0.2%と低くなり、在庫が12.6%と高くなっている。また、生産の前年同月比は3か月連続で前年を上回っている。(下図参照)

2 業種別の生産動向(季節調整済指数)をみると、電気・情報通信機械工業(前月比31.2%)、木材・木製品工業(同13.1%)、輸送機械工業(同7.1%)など6業種が上昇し、汎用・生産用機械工業(同▲78.5%)、食料品工業(同▲4.1%)など8業種が低下している。

(業種は寄与度順)



業種別動向(2026年2月分)

2020年(令和2年)=100

	ウェイト	原 指 数			季 節 調 整 済 指 数			寄 与 度	
		前年同月	今 月	前年同月比(%)	前 月	今 月	前月比(%)		
(生 産)									
鉱工業	10000.0	82.3	83.6	1.6	102.1	84.6	▲ 17.1	▲ 17.1	▲ 17.1
製造工業	9945.5	82.5	83.7	1.5	102.5	85.0	▲ 17.1	▲ 17.1	▲ 17.1
非鉄金属・金属製品工業	483.0	86.6	60.2	▲ 30.5	71.4	61.7	▲ 13.6	▲ 0.46	▲ 0.46
汎用・生産用機械工業	595.8	53.0	73.3	38.3	309.0	66.4	▲ 78.5	▲ 14.15	▲ 14.15
電気・情報通信機械工業	459.8	40.7	42.5	4.4	39.7	52.1	31.2	0.56	0.56
電子部品・デバイス工業	1643.1	90.8	88.2	▲ 2.9	101.2	96.3	▲ 4.8	▲ 0.78	▲ 0.78
輸送機械工業	456.7	46.8	50.8	8.5	45.2	48.4	7.1	0.14	0.14
窯業・土石製品工業	1489.0	74.9	79.5	6.1	86.0	78.6	▲ 8.6	▲ 1.08	▲ 1.08
化学工業	134.6	100.6	98.9	▲ 1.7	79.6	83.6	5.0	0.05	0.05
プラスチック製品工業	103.4	101.4	93.7	▲ 7.6	96.8	89.9	▲ 7.1	▲ 0.07	▲ 0.07
パルプ・紙・紙加工品工業	160.3	120.2	120.6	0.3	125.7	109.5	▲ 12.9	▲ 0.25	▲ 0.25
繊維工業	93.8	70.6	69.1	▲ 2.1	67.4	63.8	▲ 5.3	▲ 0.03	▲ 0.03
木材・木製品工業	147.9	100.3	114.8	14.5	104.4	118.1	13.1	0.20	0.20
食料品工業	3941.3	90.9	92.5	1.8	101.4	97.2	▲ 4.1	▲ 1.60	▲ 1.60
その他工業(印刷・石油・その他)	236.8	98.4	97.3	▲ 1.1	83.3	83.5	0.2	0.00	0.00
鉱 業	54.5	46.9	75.1	60.1	41.2	51.5	25.0	0.06	0.06
(出 荷)									
鉱工業	10000.0	84.5	84.3	▲ 0.2	93.8	84.7	▲ 9.7	▲ 9.7	▲ 9.7
製造工業	9968.7	84.6	84.4	▲ 0.2	94.2	84.9	▲ 9.9	▲ 9.9	▲ 9.9
非鉄金属・金属製品工業	526.2	72.8	66.7	▲ 8.4	61.1	69.9	14.4	0.49	0.49
汎用・生産用機械工業	374.8	64.2	84.1	31.0	244.6	77.6	▲ 68.3	▲ 6.68	▲ 6.68
電気・情報通信機械工業	315.1	39.6	42.2	6.6	38.7	48.8	26.1	0.34	0.34
電子部品・デバイス工業	1060.6	85.4	83.9	▲ 1.8	85.7	89.4	4.3	0.42	0.42
輸送機械工業	360.2	71.6	78.9	10.2	75.3	74.5	▲ 1.1	▲ 0.03	▲ 0.03
窯業・土石製品工業	1258.2	74.7	72.1	▲ 3.5	82.2	68.7	▲ 16.4	▲ 1.81	▲ 1.81
化学工業	137.2	84.6	87.2	3.1	102.3	79.6	▲ 22.2	▲ 0.33	▲ 0.33
プラスチック製品工業	83.4	111.8	87.2	▲ 22.0	81.9	80.3	▲ 2.0	▲ 0.01	▲ 0.01
パルプ・紙・紙加工品工業	228.5	113.5	112.2	▲ 1.1	113.5	105.1	▲ 7.4	▲ 0.20	▲ 0.20
繊維工業	70.4	75.1	70.1	▲ 6.7	72.4	65.3	▲ 9.8	▲ 0.05	▲ 0.05
木材・木製品工業	107.5	92.1	105.6	14.7	103.4	122.5	18.5	0.22	0.22
食料品工業	5267.1	90.8	90.2	▲ 0.7	96.3	92.9	▲ 3.5	▲ 1.89	▲ 1.89
その他工業(印刷・石油・その他)	179.5	99.1	94.8	▲ 4.3	87.4	84.0	▲ 3.9	▲ 0.07	▲ 0.07
鉱 業	31.3	71.5	57.1	▲ 20.1	32.6	46.2	41.7	0.05	0.05
(在 庫)									
鉱工業	10000.0	80.7	90.9	12.6	82.1	90.5	10.2	10.2	10.2
製造工業	9867.8	80.9	91.0	12.5	82.5	90.8	10.1	10.0	10.0
非鉄金属・金属製品工業	744.6	145.1	229.1	57.9	161.8	221.2	36.7	5.39	5.39
汎用・生産用機械工業	—	—	—	—	—	—	—	—	—
電気・情報通信機械工業	X	X	X	X	X	X	X	X	X
電子部品・デバイス工業	X	X	X	X	X	X	X	X	X
輸送機械工業	1804.3	25.8	17.3	▲ 32.9	16.4	19.7	20.1	0.72	0.72
窯業・土石製品工業	1446.7	71.4	83.3	16.7	70.0	83.3	19.0	2.34	2.34
化学工業	34.1	110.0	109.9	▲ 0.1	98.5	99.4	0.9	0.00	0.00
プラスチック製品工業	120.5	49.7	62.8	26.4	54.4	62.0	14.0	0.11	0.11
パルプ・紙・紙加工品工業	454.2	94.2	80.7	▲ 14.3	75.3	77.9	3.5	0.15	0.15
繊維工業	18.5	100.1	99.2	▲ 0.9	98.7	100.7	2.0	0.00	0.00
木材・木製品工業	135.8	66.0	83.9	27.1	82.1	83.4	1.6	0.02	0.02
食料品工業	4340.0	91.8	89.8	▲ 2.2	87.2	87.4	0.2	0.09	0.09
その他工業(印刷・石油・その他)	38.2	102.4	122.7	19.8	106.2	106.9	0.7	0.00	0.00
鉱 業	132.2	70.1	80.8	15.3	61.4	73.8	20.2	0.20	0.20

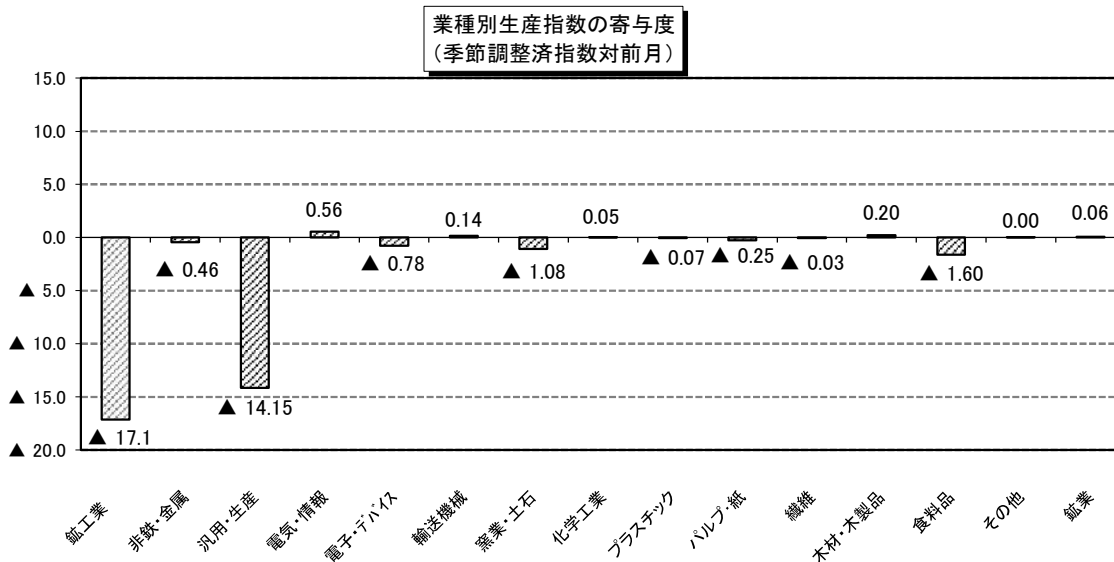
注1) 表中の網掛けは前月に比べ低下した業種。

注2) 各系列毎の事業所数が1又は2の場合は秘匿としている。

注3) 業種別寄与度は、[伸び率]×[前月指数]×[ウェイト(構成比)]÷[前月の総合指数]で計算している。

注4) 季節調整は各系列毎に独立して行う直接法を採用しているため、業種別寄与度の総和と鉱工業指数の伸びは必ずしも一致しない。

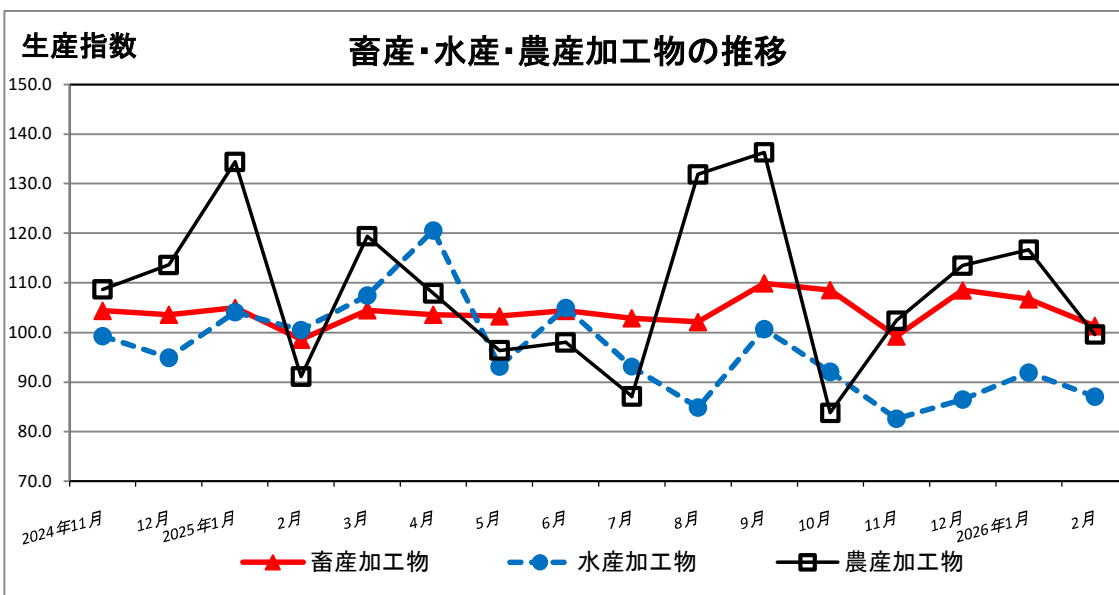
業種別生産指数の寄与度(グラフ)



参考系列(畜産加工物・水産加工物・農産加工物)

生産指数 2020年(令和2年)=100(季節調整済指数)

	畜産加工物	水産加工物	農産加工物
2024年 11月	104.4	99.3	108.7
12月	103.6	94.9	113.6
2025年 1月	105.0	104.1	134.4
2月	98.6	100.5	91.1
3月	104.5	107.5	119.4
4月	103.6	120.6	107.9
5月	103.3	93.1	96.4
6月	104.4	105.0	98.0
7月	102.9	93.1	87.1
8月	102.1	84.9	131.9
9月	109.9	100.7	136.3
10月	108.6	92.1	83.8
11月	99.2	82.6	102.4
12月	108.5	86.5	113.5
2026年 1月	106.7	91.9	116.7
2月	101.3	87.1	99.6
前月比(%)	▲ 5.1	▲ 5.2	▲ 14.7

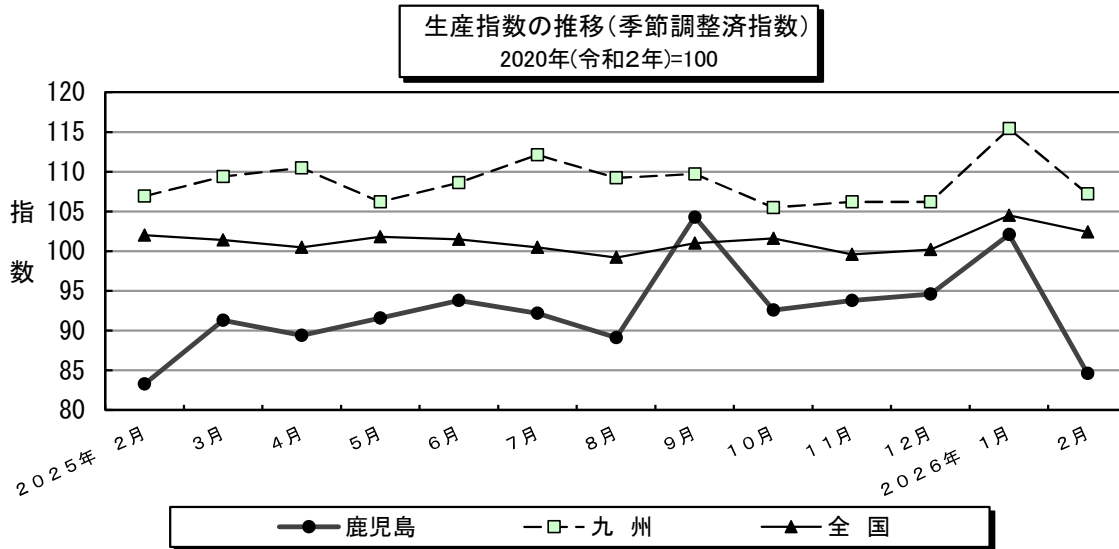


鹿児島・九州・全国の生産指数

2020年(令和2年)=100

	鹿児島			九州			全国		
	指数	前月(期)比	前年比	指数	前月(期)比	前年比	指数	前月(期)比	前年比
		%	%		%	%		%	%
2024年	94.2	-	0.1	106.1	-	▲ 2.3	101.2	-	▲ 2.6
2025年	93.1	-	▲ 1.2	108.0	-	1.8	100.9	-	▲ 0.3
2024年Ⅳ期	93.6	2.1	▲ 2.3	106.3	0.9	▲ 0.5	101.8	0.4	0.4
2025年Ⅰ期	90.8	▲ 3.0	▲ 4.9	107.2	0.8	0.6	101.8	0.0	0.0
Ⅱ期	91.6	0.9	▲ 4.1	108.4	1.1	2.6	101.3	▲ 0.5	▲ 0.5
Ⅲ期	95.2	3.9	4.3	110.3	1.8	4.8	100.2	▲ 1.1	▲ 1.1
Ⅳ期	93.7	▲ 1.6	0.1	106.0	▲ 3.9	▲ 0.7	100.5	0.3	0.3
2025年 2月	83.3	▲ 14.7	▲ 10.0	106.9	1.5	▲ 0.6	102.0	0.1	0.3
3月	91.3	9.6	▲ 4.6	109.4	2.3	2.4	101.4	▲ 0.6	0.0
4月	89.4	▲ 2.1	▲ 6.0	110.5	1.0	4.2	100.5	▲ 0.9	▲ 0.7
5月	91.6	2.5	▲ 6.8	106.2	▲ 3.9	▲ 2.8	101.8	1.3	▲ 2.9
6月	93.8	2.4	0.5	108.6	2.3	6.2	101.5	▲ 0.3	3.4
7月	92.2	▲ 1.7	▲ 3.5	112.1	3.2	7.6	100.5	▲ 1.0	▲ 1.5
8月	89.1	▲ 3.4	1.7	109.2	▲ 2.6	3.1	99.2	▲ 1.3	▲ 3.3
9月	104.3	17.1	13.3	109.7	0.5	3.6	101.0	1.8	2.2
10月	92.6	▲ 11.2	1.1	105.5	▲ 3.8	▲ 1.6	101.6	0.6	0.1
11月	93.8	1.3	▲ 4.5	106.2	0.7	▲ 1.3	99.6	▲ 2.0	▲ 4.2
12月	94.6	0.9	4.0	106.2	0.0	0.8	100.2	0.6	0.9
2026年 1月	r 102.1	r 7.9	r 4.5	r 115.4	r 8.7	r 7.7	104.5	4.3	0.7
2月	84.6	▲ 17.1	1.6	107.2	▲ 7.1	0.3	102.4	▲ 2.0	0.4

注1) 年の指数, 前年(同期・同月)比は原指数。四半期, 月の指数及び前月(期)比は季節調整済指数。
注2) rは修正値である。



【総括】

『九州経済産業局』(2026.4.17 速報より)

- 緩やかに持ち直している(前月:持ち直しの動きがみられる) —
2026年2月の鉱工業生産指数(季節調整済)は107.2となり, 前月比が▲7.1%と4か月ぶりの低下, 前年同月比は+0.3%と3か月連続の上昇となった。

『経済産業省』(2026.3.31 速報より)

- 生産は一進一退(前月:同) —
今月は生産, 出荷は低下, 在庫, 在庫率は上昇であった。
製造工業生産予測調査によると, 3月, 4月ともに上昇を予測している。
総じてみれば, 生産は一進一退で推移している。

四半期別指数の動向

2020年(令和2年)=100

生産

	2024年 I 期	II 期	III 期	IV 期	2025年 I 期	II 期	III 期	IV 期
季節調整済指数	95.3	95.6	91.7	93.6	90.8	91.6	95.2	93.7
前期比 (%)	▲ 0.9	0.3	▲ 4.1	2.1	▲ 3.0	0.9	3.9	▲ 1.6
前年同期比 (%)	2.1	4.8	▲ 3.4	▲ 2.3	▲ 4.9	▲ 4.1	4.3	0.1

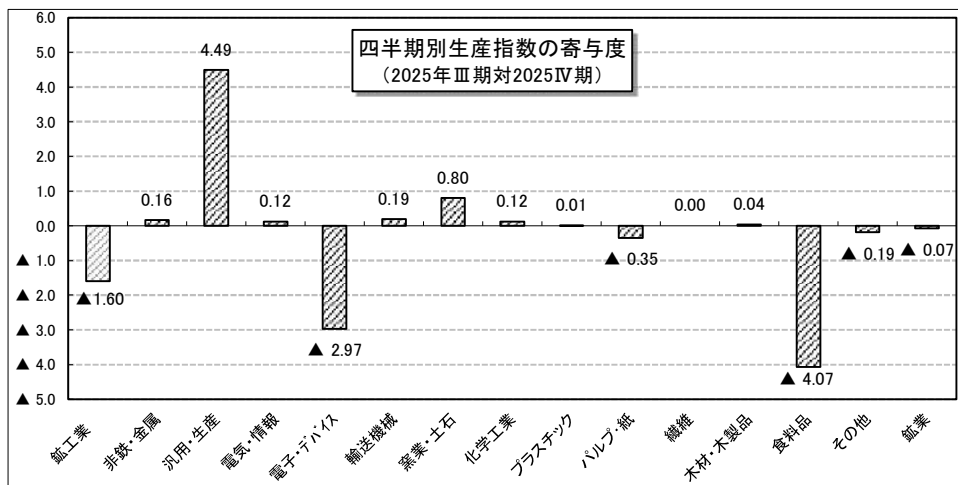
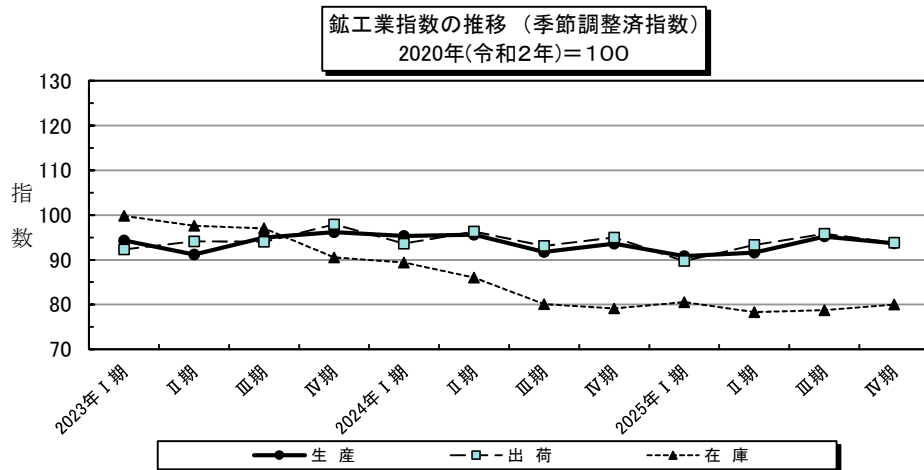
出荷

	2024年 I 期	II 期	III 期	IV 期	2025年 I 期	II 期	III 期	IV 期
季節調整済指数	93.6	96.3	93.1	95.0	89.7	93.3	95.8	93.8
前期比 (%)	▲ 4.4	2.9	▲ 3.3	2.0	▲ 5.6	4.0	2.7	▲ 2.1
前年同期比 (%)	2.4	2.4	▲ 0.4	▲ 2.5	▲ 4.1	▲ 3.3	2.8	▲ 1.2

在庫

	2024年 I 期	II 期	III 期	IV 期	2025年 I 期	II 期	III 期	IV 期
季節調整済指数	89.4	86.0	80.1	79.1	80.5	78.3	78.7	80.0
前期比 (%)	▲ 1.2	▲ 3.8	▲ 6.9	▲ 1.2	1.8	▲ 2.7	0.5	1.7
前年同期比 (%)	▲ 10.4	▲ 11.9	▲ 17.5	▲ 12.5	▲ 10.0	▲ 9.0	▲ 1.7	1.1

注) 四半期の指数及び前期比は季節調整済指数, 前年同期比は原指数



注1) 業種別寄与度は、 $[\text{伸び率}] \times [\text{前期指数}] \times [\text{ウェイト(構成比)}] \div [\text{前期の総合指数}]$ で計算している。

注2) 季節調整は各系列毎に独立して行う直接法を採用しているため、業種別寄与度の総和と鉱工業指数の伸びは必ずしも一致しない。

業 種 分 類 別

	船 工 業						
	製 造 工 業	非鉄金属・ 金属製品 工 業		汎用・ 生産用機械 工 業	電気・情報 通信機械 工 業	電子部品・ デバイス 工 業	輸送機械 工 業
		10000.0	9945.5	483.0	595.8	459.8	1643.1
ウ エ イ ト							
原 指 数							
2021年	103.8	103.9	125.9	106.8	96.3	114.1	76.2
2022年	102.2	102.4	116.5	136.7	80.3	103.6	57.6
2023年	94.1	94.3	121.1	127.4	73.2	81.5	55.8
2024年	94.2	94.4	116.3	125.4	52.5	92.2	49.5
2025年	93.1	93.4	86.7	116.2	38.1	104.8	48.6
原 指 数							
2024年 11月	109.7	109.9	95.6	195.7	41.9	94.5	60.8
12月	94.2	94.4	92.7	95.3	41.1	92.6	47.0
2025年 1月	86.1	86.2	96.6	160.2	36.1	93.0	44.0
2月	82.3	82.5	86.6	53.0	40.7	90.8	46.8
3月	94.1	94.4	84.6	145.8	37.9	88.9	57.6
4月	87.0	87.0	86.2	62.8	41.1	92.0	49.9
5月	83.7	83.9	87.8	131.3	35.8	100.2	45.5
6月	87.8	88.1	94.4	94.6	38.0	116.6	48.7
7月	89.2	89.3	79.0	141.5	39.6	123.3	47.7
8月	81.5	81.8	79.9	63.1	34.7	119.5	41.3
9月	114.0	114.3	90.9	90.7	37.1	123.3	51.8
10月	108.8	109.1	79.7	154.9	36.5	106.8	49.2
11月	104.8	105.1	91.7	165.1	40.1	100.3	46.4
12月	98.0	98.4	82.4	131.3	39.4	102.9	53.4
2026年 1月	r 90.0	r 90.3	69.6	265.9	38.9	95.3	r 47.0
2月	83.6	83.7	60.2	73.3	42.5	88.2	50.8
対 前 年 同 月 上 昇 率 (%)	1.6	1.5	▲ 30.5	38.3	4.4	▲ 2.9	8.5
季 節 調 整 済 指 数							
2024年 11月	98.2	98.4	97.8	197.7	39.7	92.8	59.9
12月	90.9	91.1	92.3	103.9	41.0	95.0	47.8
2025年 1月	97.7	97.8	99.1	186.2	36.9	98.8	42.3
2月	83.3	83.7	88.7	48.0	49.9	99.2	44.5
3月	91.3	91.6	80.0	123.4	36.1	86.6	55.8
4月	89.4	89.3	85.5	72.6	42.9	92.3	52.2
5月	91.6	91.9	89.4	128.6	32.9	104.7	51.0
6月	93.8	94.3	98.4	103.2	42.9	111.0	49.0
7月	92.2	92.1	72.7	111.4	32.7	119.0	51.2
8月	89.1	89.5	80.5	64.6	36.6	120.9	40.3
9月	104.3	104.5	91.4	96.7	35.9	118.6	46.0
10月	92.6	92.9	78.2	178.5	35.3	102.8	49.8
11月	93.8	94.1	93.8	166.8	38.0	98.5	45.7
12月	94.6	95.0	82.0	143.1	39.3	105.5	54.3
2026年 1月	r 102.1	r 102.5	71.4	309.0	39.7	101.2	45.2
2月	84.6	85.0	61.7	66.4	52.1	96.3	48.4
対 前 月 上 昇 率 (%)	▲ 17.1	▲ 17.1	▲ 13.6	▲ 78.5	31.2	▲ 4.8	7.1

注1) rは修正値である。

注2) 2020年以降の数値は、年間補正前の数値である。

生 産 指 数

2020年(令和2年)=100

								鉱 業	
窯業・ 土石製品 工業	化学工業	プラスチック 製 品 工 業	パルプ・紙 ・紙加工品 工 業	繊維工業	木材・ 木製品 工 業	食料品 工 業	その他 工業(印刷・ 石油・その他)		
1489.0	134.6	103.4	160.3	93.8	147.9	3941.3	236.8	54.5	ウ ェ イ ト
									原 指 数
104.6	101.6	114.5	114.6	91.6	104.6	99.6	108.7	82.0	2021年
104.1	105.1	125.9	119.2	92.8	125.1	100.1	103.3	64.5	2022年
74.7	102.4	128.4	108.2	87.9	129.3	102.8	93.8	54.7	2023年
77.6	89.1	86.4	119.2	78.5	116.0	103.7	89.1	59.2	2024年
80.8	94.2	85.6	109.7	72.3	107.7	102.5	82.4	47.2	2025年
									原 指 数
79.5	96.5	110.6	78.4	78.1	114.4	132.5	109.0	83.2	2024年 11月
80.9	51.9	88.5	135.3	79.6	119.9	111.5	91.2	64.8	12月
79.9	90.0	98.7	129.3	74.6	104.4	82.0	78.1	60.6	2025年 1月
74.9	100.6	101.4	120.2	70.6	100.3	90.9	98.4	46.9	2月
81.7	114.5	89.3	131.8	72.6	104.4	104.2	87.3	47.0	3月
74.2	107.3	81.4	123.8	82.2	124.8	100.4	78.1	84.0	4月
74.9	95.9	54.8	38.1	74.2	102.4	85.5	70.3	46.4	5月
76.0	88.8	91.0	118.4	71.9	105.6	88.8	72.8	30.9	6月
81.5	100.2	101.6	127.0	74.9	105.5	79.9	82.1	78.3	7月
77.5	68.7	66.3	116.7	60.2	93.7	81.5	65.1	14.8	8月
89.4	101.0	81.5	121.0	73.6	116.3	146.5	82.6	49.2	9月
89.7	112.9	78.6	127.9	74.8	115.9	131.3	86.4	47.2	10月
85.1	99.3	86.9	57.9	62.7	112.1	126.4	82.7	36.4	11月
85.1	51.4	95.3	104.0	75.6	106.5	112.5	96.3	24.3	12月
81.4	90.0	92.4	136.4	65.2	104.8	r 77.1	83.4	41.8	2026年 1月
79.5	98.9	93.7	120.6	69.1	114.8	92.5	97.3	75.1	2月
6.1	▲ 1.7	▲ 7.6	0.3	▲ 2.1	14.5	1.8	▲ 1.1	60.1	対 前 年 同 月 上 昇 率 (%)
									季 節 調 整 済 指 数
78.2	97.0	104.1	103.1	78.3	111.7	97.7	102.8	101.9	2024年 11月
81.3	86.4	90.8	118.8	81.0	128.7	104.6	79.5	78.6	12月
84.4	79.6	103.4	119.2	77.1	104.0	107.9	78.0	59.7	2025年 1月
74.1	85.0	97.3	109.1	65.2	103.2	95.5	84.5	32.2	2月
83.7	106.3	87.8	121.7	68.2	98.7	107.8	65.2	59.7	3月
73.3	104.9	81.6	109.3	80.2	115.8	105.5	84.4	79.2	4月
74.5	90.4	54.7	53.0	75.0	107.7	100.0	94.6	33.9	5月
74.4	93.3	89.0	181.2	76.2	105.7	101.2	91.9	24.6	6月
78.8	96.9	97.3	109.6	71.7	102.6	98.4	95.4	78.6	7月
76.5	72.0	71.4	106.8	63.1	103.0	103.6	78.2	18.9	8月
87.4	102.2	83.2	123.0	75.5	120.8	118.6	82.7	49.6	9月
88.7	112.6	74.3	109.2	70.7	109.5	92.4	79.1	35.5	10月
83.7	99.8	81.8	76.1	62.9	109.4	93.2	78.0	44.6	11月
85.5	85.5	97.7	91.3	76.9	114.3	105.5	83.9	29.5	12月
86.0	79.6	96.8	125.7	67.4	104.4	r 101.4	83.3	41.2	2026年 1月
78.6	83.6	89.9	109.5	63.8	118.1	97.2	83.5	51.5	2月
▲ 8.6	5.0	▲ 7.1	▲ 12.9	▲ 5.3	13.1	▲ 4.1	0.2	25.0	対 前 月 上 昇 率 (%)

業 種 分 類 別

	船 工 業						
	製 造 工 業	非鉄金属・ 金属製品 工 業		汎用・ 生産用機械 工 業	電気・情報 通信機械 工 業	電子部品・ デバイス 工 業	輸送機械 工 業
		10000.0	9968.7	526.2	374.8	315.1	1060.6
ウ エ イ ト							
原 指 数							
2021年	103.6	103.6	110.5	110.1	96.5	112.3	95.7
2022年	100.3	100.4	106.6	134.1	79.8	102.6	79.1
2023年	94.4	94.6	107.3	125.1	73.4	87.5	76.4
2024年	94.8	94.9	97.2	124.4	52.6	98.4	73.9
2025年	93.4	93.6	76.7	115.2	38.4	105.0	74.4
原 指 数							
2024年 11月	100.9	100.9	105.0	174.7	45.0	96.3	83.7
12月	98.3	98.4	76.2	100.0	41.2	95.2	72.2
2025年 1月	90.2	90.3	80.4	147.6	36.1	88.5	65.4
2月	84.5	84.6	72.8	64.2	39.6	85.4	71.6
3月	93.4	93.5	79.0	137.6	41.0	91.5	85.7
4月	95.1	95.1	82.7	73.4	43.2	100.1	78.3
5月	89.8	90.0	65.7	125.2	32.8	75.4	71.9
6月	90.9	91.0	75.6	101.8	38.4	119.3	78.4
7月	96.9	97.0	70.9	137.4	36.6	130.8	70.4
8月	85.9	86.1	63.1	74.8	34.7	130.2	66.4
9月	102.2	102.3	88.1	97.1	35.9	132.2	79.1
10月	99.4	99.5	84.6	146.3	34.5	100.4	75.6
11月	93.6	93.8	76.9	151.8	42.7	102.1	70.3
12月	99.1	99.3	81.0	125.8	45.3	104.0	78.4
2026年 1月	r 90.6	r 90.8	61.8	223.0	38.1	79.4	r 75.0
2月	84.3	84.4	66.7	84.1	42.2	83.9	78.9
対 前 年 同 月 上 昇 率 (%)	▲ 0.2	▲ 0.2	▲ 8.4	31.0	6.6	▲ 1.8	10.2
季 節 調 整 済 指 数							
2024年 11月	98.5	98.5	111.2	175.4	42.2	95.6	79.1
12月	92.9	92.9	78.4	106.3	41.0	101.0	71.1
2025年 1月	93.4	93.7	79.5	161.9	36.7	95.5	65.6
2月	84.9	85.1	76.3	59.2	45.8	91.0	67.6
3月	90.7	90.7	70.1	121.2	39.7	94.1	82.3
4月	92.9	92.9	84.9	81.0	45.4	98.3	80.8
5月	92.8	93.0	70.7	122.6	30.8	83.1	79.8
6月	94.1	94.3	79.2	108.5	43.3	122.6	77.6
7月	93.9	94.0	64.3	113.7	29.3	121.8	73.7
8月	88.4	88.6	68.0	77.1	37.5	121.4	65.7
9月	105.2	105.3	86.5	103.8	34.8	125.1	78.7
10月	96.5	96.6	79.0	161.6	34.1	90.7	73.3
11月	91.4	91.6	81.4	152.4	40.0	101.3	66.5
12月	93.6	93.8	83.4	133.7	45.1	110.3	77.2
2026年 1月	93.8	r 94.2	61.1	244.6	38.7	85.7	r 75.3
2月	84.7	84.9	69.9	77.6	48.8	89.4	74.5
対 前 月 上 昇 率 (%)	▲ 9.7	▲ 9.9	14.4	▲ 68.3	26.1	4.3	▲ 1.1

注1) rは修正値である。

注2) 2020年以降の数値は、年間補正前の数値である。

出荷指数

2020年(令和2年)=100

								鉱業	
窯業・土石製品工業	化学工業	プラスチック製品工業	パルプ・紙・紙加工工業	繊維工業	木材・木製品工業	食料品工業	その他工業(印刷・石油・その他)		
1258.2	137.2	83.4	228.5	70.4	107.5	5267.1	179.5	31.3	ウエイト
104.5	103.5	114.7	111.0	91.0	104.1	101.0	109.0	81.0	原指数
102.0	101.8	119.3	116.7	91.7	123.3	97.6	104.7	66.6	2021年
74.5	95.2	121.3	106.9	87.1	119.2	98.4	94.6	54.8	2022年
78.1	95.2	90.2	117.0	76.8	116.4	98.9	89.3	58.4	2023年
79.6	96.9	84.1	109.3	72.7	107.0	99.1	83.5	51.3	2024年
79.6	87.0	109.2	91.7	72.4	126.0	106.1	107.3	74.4	2025年
83.9	82.5	92.2	108.8	73.9	117.8	110.1	91.7	54.0	11月
76.7	96.5	89.2	111.9	75.9	110.8	95.1	73.0	57.6	12月
74.7	84.6	111.8	113.5	75.1	92.1	90.8	99.1	71.5	2025年
76.9	100.5	88.3	129.2	80.2	109.8	98.4	86.0	44.1	1月
78.0	107.2	86.7	112.4	83.7	117.6	104.5	80.7	89.5	2月
75.9	84.7	50.7	99.0	69.4	100.8	101.8	76.0	46.2	3月
75.8	98.0	71.8	91.9	79.0	104.6	94.2	76.9	39.0	4月
80.9	100.0	96.0	109.7	71.2	104.4	99.3	83.2	43.4	5月
76.1	88.4	70.7	99.3	58.3	98.4	87.5	67.5	41.8	6月
86.3	92.8	76.0	111.3	73.8	108.6	108.7	84.3	43.4	7月
91.1	115.1	78.6	126.3	73.6	121.0	104.1	89.2	62.8	8月
82.5	96.9	88.4	99.6	60.5	110.5	97.3	84.4	31.2	9月
80.4	97.8	101.2	107.7	72.1	105.5	107.5	94.5	44.7	10月
79.8	98.2	78.7	117.6	71.4	102.5	r 92.7	81.7	34.1	2026年
72.1	87.2	87.2	112.2	70.1	105.6	90.2	94.8	57.1	1月
▲ 3.5	3.1	▲ 22.0	▲ 1.1	▲ 6.7	14.7	▲ 0.7	▲ 4.3	▲ 20.1	2月
									対前年同月上昇率(%)
81.5	94.7	116.0	90.1	72.1	117.4	98.9	97.8	104.4	季節調整指数
85.1	88.3	95.8	105.8	76.7	124.4	97.5	79.0	75.9	2024年
79.0	100.5	92.9	108.0	77.0	111.8	98.7	78.1	55.1	11月
71.2	77.2	103.0	106.3	70.0	106.9	93.5	87.8	57.8	12月
77.6	85.4	72.7	120.7	74.9	103.4	98.9	65.2	43.1	2025年
76.8	106.1	88.7	108.7	80.4	111.6	98.6	82.6	82.0	1月
76.6	79.3	54.7	103.7	70.1	101.4	102.8	103.4	34.8	2月
76.3	89.4	78.7	115.9	85.1	107.3	99.6	92.3	30.6	3月
77.5	102.7	102.2	108.0	68.5	108.0	97.7	95.9	48.8	4月
77.6	95.6	72.1	104.4	61.1	106.4	93.1	82.9	43.1	5月
85.9	97.6	73.4	115.1	75.6	108.4	116.2	85.1	45.7	6月
86.3	120.7	73.0	114.8	69.0	115.8	100.7	81.3	53.2	7月
84.5	105.4	93.9	97.9	60.3	103.0	90.7	76.9	43.8	8月
81.5	104.6	105.2	104.7	74.8	111.4	95.2	81.4	62.8	9月
82.2	102.3	81.9	113.5	72.4	103.4	r 96.3	87.4	32.6	10月
68.7	79.6	80.3	105.1	65.3	122.5	92.9	84.0	46.2	2026年
									1月
▲ 16.4	▲ 22.2	▲ 2.0	▲ 7.4	▲ 9.8	18.5	▲ 3.5	▲ 3.9	41.7	2月
									対前月上昇率(%)

業 種 分 類 別

	鉱工業						
	製造 工業	非鉄金属・ 金属製品 工業	汎用・ 生産用機械 工業	電気・情報 通信機械 工業	電子部品・ デバイス 工業	輸送機械 工業	
ウェイト	10000.0	9867.8	744.6	—	x	x	1804.3
原 指 数							
2021年	84.5	84.3	116.6	—	x	x	37.7
2022年	91.2	91.3	135.2	—	x	x	41.2
2023年	96.3	96.4	147.5	—	x	x	30.4
2024年	83.7	83.7	150.9	—	x	x	27.5
2025年	79.4	79.4	154.0	—	x	x	20.8
原 指 数							
2024年 11月	79.4	79.4	142.1	—	x	x	27.4
12月	78.6	78.4	144.2	—	x	x	26.0
2025年 1月	81.2	81.0	147.9	—	x	x	31.1
2月	80.7	80.9	145.1	—	x	x	25.8
3月	82.2	82.3	151.6	—	x	x	25.8
4月	79.6	79.8	150.7	—	x	x	25.9
5月	80.3	80.4	152.2	—	x	x	27.8
6月	77.9	78.1	153.3	—	x	x	14.6
7月	77.2	77.0	152.7	—	x	x	16.5
8月	76.2	76.3	157.5	—	x	x	16.8
9月	78.0	77.9	159.9	—	x	x	17.4
10月	78.3	78.4	144.8	—	x	x	14.4
11月	80.4	80.5	161.5	—	x	x	16.8
12月	80.6	80.9	170.4	—	x	x	16.3
2026年 1月	83.0	83.3	172.8	—	x	x	14.2
2月	90.9	91.0	229.1	—	x	x	17.3
対前年同月 上昇率(%)	12.6	12.5	57.9	—	x	x	▲ 32.9
季節調整済 指 数							
2024年 11月	79.8	79.7	141.5	—	x	x	31.5
12月	77.8	77.6	135.7	—	x	x	30.8
2025年 1月	80.3	80.2	138.5	—	x	x	35.9
2月	80.3	80.7	140.1	—	x	x	29.3
3月	80.9	81.3	151.5	—	x	x	28.8
4月	78.5	78.8	151.0	—	x	x	24.5
5月	79.0	79.1	154.5	—	x	x	24.6
6月	77.3	77.6	159.2	—	x	x	12.9
7月	78.3	78.3	157.8	—	x	x	14.8
8月	79.3	79.1	164.9	—	x	x	15.7
9月	78.6	78.3	164.8	—	x	x	15.2
10月	79.5	79.3	147.0	—	x	x	14.6
11月	80.8	80.8	160.8	—	x	x	19.3
12月	79.8	80.0	160.4	—	x	x	19.3
2026年 1月	82.1	82.5	161.8	—	x	x	16.4
2月	90.5	90.8	221.2	—	x	x	19.7
対前月 上昇率(%)	10.2	10.1	36.7	—	x	x	20.1

注1) r は修正値である。

注2) x は秘匿である。(事業所数が1又は2の場合や前後の関係による。)

注3) 2020年以降の数値は、年間補正前の数値である。

在 庫 指 数

2020年(令和2年)=100

								縮 業	
窯業・ 土石製品 工業	化学工業	プラスチック 製 品 工 業	パルプ・紙 ・紙加工品 工 業	繊維工業	木材・ 木製品 工 業	食料品 工 業	その他 工業(印刷・ 石油・その他)		
1446.7	34.1	120.5	454.2	18.5	135.8	4340.0	38.2	132.2	ウェイト
									原 指 数
72.6	129.4	60.8	87.0	98.5	92.9	93.0	136.7	102.5	2021年
85.7	115.9	67.7	96.2	97.9	85.8	88.4	140.5	85.9	2022年
101.6	145.9	93.5	92.1	108.5	99.8	86.3	118.6	87.2	2023年
80.5	149.4	57.9	86.2	106.8	101.4	88.6	116.1	85.1	2024年
68.2	147.8	54.1	86.1	101.4	69.9	88.5	116.7	73.3	2025年
									原 指 数
74.1	136.8	55.8	67.0	111.3	93.4	93.9	89.8	81.9	2024年 11月
68.3	102.4	51.8	82.5	111.4	93.8	93.1	87.2	93.5	12月
72.4	92.6	57.8	92.2	112.6	71.6	91.8	126.7	96.7	2025年 1月
71.4	110.0	49.7	94.2	100.1	66.0	91.8	102.4	70.1	2月
78.2	129.1	47.9	95.5	101.0	63.7	92.5	113.7	73.2	3月
70.2	150.9	43.2	99.5	98.2	73.1	91.1	142.9	67.2	4月
66.7	179.3	46.5	61.6	102.4	66.3	87.3	87.5	67.3	5月
65.3	174.6	58.2	75.3	97.9	66.1	86.0	144.7	58.5	6月
63.9	180.7	59.5	85.7	100.2	80.3	82.8	116.0	96.1	7月
64.3	156.1	57.0	94.7	102.2	69.0	82.0	135.0	66.8	8月
67.5	167.0	60.2	99.1	100.3	70.8	84.9	116.6	86.7	9月
63.0	157.9	58.8	97.5	100.7	71.7	88.5	104.4	69.2	10月
65.4	165.2	56.9	71.1	100.2	71.4	91.8	100.5	74.9	11月
72.0	109.9	53.0	67.3	101.0	68.8	91.4	100.3	52.8	12月
72.2	95.6	61.4	77.0	100.2	81.6	89.4	112.2	61.3	2026年 1月
83.3	109.9	62.8	80.7	99.2	83.9	89.8	122.7	80.8	2月
16.7	▲ 0.1	26.4	▲ 14.3	▲ 0.9	27.1	▲ 2.2	19.8	15.3	対前年同月 上昇率(%)
									季節調整済 指 数
74.4	119.4	50.3	75.2	111.7	97.2	88.2	104.0	78.8	2024年 11月
65.3	121.7	45.0	84.1	109.3	97.0	89.1	112.4	87.5	12月
70.2	95.4	51.2	90.2	111.0	72.0	89.6	120.0	96.8	2025年 1月
71.4	99.5	49.0	91.0	101.6	65.6	89.3	89.2	64.1	2月
78.1	123.9	58.0	89.6	102.4	62.6	90.4	111.1	67.0	3月
72.1	144.9	52.6	90.0	99.0	71.3	91.2	126.0	67.2	4月
69.0	182.0	53.4	65.9	102.6	66.4	88.5	97.0	76.2	5月
64.5	188.8	59.6	89.6	98.1	65.9	88.6	151.6	59.2	6月
64.3	191.6	55.8	91.3	99.9	79.0	87.8	119.3	98.3	7月
62.9	160.2	54.5	89.8	101.6	67.7	88.3	131.9	73.6	8月
68.0	163.2	60.2	95.0	99.1	70.2	87.8	120.9	88.7	9月
65.9	157.2	58.7	89.1	102.2	73.0	86.6	91.9	70.6	10月
65.7	144.2	51.3	79.8	100.5	74.3	86.2	116.4	72.1	11月
68.8	130.6	46.0	68.6	99.1	71.1	87.4	129.3	49.4	12月
70.0	98.5	54.4	75.3	98.7	82.1	87.2	106.2	61.4	2026年 1月
83.3	99.4	62.0	77.9	100.7	83.4	87.4	106.9	73.8	2月
19.0	0.9	14.0	3.5	2.0	1.6	0.2	0.7	20.2	対前月 上昇率(%)

特殊分類別生産指数

2020年(令和2年)=100

	鉱工業	最終							生産財		鉱工業用 生産財	その他用 生産財
		需要財	投資財		消費財			耐久 消費財	非耐久 消費財			
			資本財	建設財								
ウェイト	10000.0	3579.8	1043.0	322.4	720.6	2536.8	170.8	2366.0	6420.2	5705.8	714.4	
原指数												
2021年	103.8	101.5	105.0	96.5	108.8	100.0	103.9	99.7	105.0	105.8	99.1	
2022年	102.2	105.7	118.2	142.1	107.5	100.6	96.4	100.9	100.2	100.6	97.3	
2023年	94.1	111.5	127.9	140.6	122.3	104.8	101.1	105.1	84.4	83.0	95.3	
2024年	94.2	109.6	120.7	134.3	114.6	105.0	100.3	105.3	85.7	84.4	95.7	
2025年	93.1	101.7	99.7	124.5	88.6	102.6	88.7	103.6	88.3	87.6	94.1	
原指数												
2024年 11月	109.7	148.6	157.2	282.9	100.9	145.1	103.7	148.1	88.0	86.2	102.3	
12月	94.2	108.0	98.5	87.2	103.5	111.9	100.8	112.7	86.5	84.4	103.4	
2025年 1月	86.1	88.6	129.6	201.4	97.5	71.8	87.2	70.7	84.7	83.4	95.0	
2月	82.3	85.9	74.4	26.4	95.8	90.6	99.4	90.0	80.3	79.0	90.4	
3月	94.1	109.3	117.5	182.8	88.3	105.9	89.2	107.1	85.7	84.2	97.8	
4月	87.0	91.0	72.7	36.5	88.9	98.5	98.7	98.5	84.8	83.1	97.9	
5月	83.7	85.4	107.8	153.5	87.3	76.1	82.0	75.7	82.8	81.4	93.7	
6月	87.8	83.9	80.5	72.9	83.9	85.3	87.5	85.2	90.0	90.5	86.1	
7月	89.2	78.6	106.8	154.5	85.5	67.0	91.8	65.2	95.1	95.5	92.1	
8月	81.5	70.3	60.8	28.6	75.3	74.1	77.1	73.9	87.7	87.7	87.6	
9月	114.0	146.8	85.8	77.9	89.4	171.8	85.3	178.1	95.7	96.3	91.2	
10月	108.8	134.7	117.5	184.6	87.5	141.8	83.7	146.0	94.3	93.6	99.7	
11月	104.8	136.1	130.4	212.6	93.7	138.5	91.7	141.8	87.3	86.8	91.0	
12月	98.0	109.9	110.6	162.3	87.5	109.7	91.0	111.0	91.4	89.5	106.9	
2026年 1月	90.0	97.0	r 177.2	r 418.9	69.1	r 64.1	86.1	r 62.5	r 86.2	85.1	r 95.0	
2月	83.6	84.2	64.0	46.3	72.0	92.5	96.4	92.2	83.3	82.6	89.1	
対前年同月上昇率(%)	1.6	▲ 2.0	▲ 14.0	75.4	▲ 24.8	2.1	▲ 3.0	2.4	3.7	4.6	▲ 1.4	
季節調整済指数												
2024年 11月	98.2	114.0	152.9	318.5	94.4	97.0	95.2	96.4	86.8	85.1	100.2	
12月	90.9	99.5	95.7	103.3	94.1	105.9	96.9	106.7	86.8	85.7	93.6	
2025年 1月	97.7	124.8	134.8	289.3	99.1	111.4	91.3	114.9	86.6	85.6	93.9	
2月	83.3	87.3	68.9	21.6	88.0	95.8	106.8	95.4	83.0	81.9	90.5	
3月	91.3	102.9	101.5	126.9	82.3	110.9	94.1	111.7	83.9	82.9	91.2	
4月	89.4	100.2	83.4	50.0	93.0	106.5	91.1	107.8	84.1	82.4	97.4	
5月	91.6	107.7	112.9	145.5	97.4	100.6	89.4	103.1	84.6	83.2	94.7	
6月	93.8	98.1	88.9	78.0	92.2	101.3	88.4	102.7	90.6	90.7	92.2	
7月	92.2	93.2	96.2	119.9	87.1	95.1	89.9	94.8	90.9	90.4	95.1	
8月	89.1	91.1	65.8	27.5	81.7	107.3	84.2	109.0	89.2	88.9	93.4	
9月	104.3	118.4	90.4	80.5	90.4	123.8	84.7	125.6	94.2	94.0	96.3	
10月	92.6	94.1	120.9	261.8	80.7	87.2	75.9	88.0	91.8	91.4	94.8	
11月	93.8	104.4	126.9	239.4	87.7	92.6	84.2	92.3	86.1	85.6	89.1	
12月	94.6	101.2	107.4	192.2	79.6	103.9	87.5	105.1	91.8	90.8	96.7	
2026年 1月	102.1	136.7	r 184.4	r 601.7	70.3	r 99.4	90.1	r 101.6	r 88.2	87.4	r 93.9	
2月	84.6	85.6	59.2	37.8	66.2	97.8	103.5	97.7	86.1	85.6	89.2	
対前月上昇率(%)	▲ 17.1	▲ 37.4	▲ 67.9	▲ 93.7	▲ 5.8	▲ 1.6	14.9	▲ 3.8	▲ 2.4	▲ 2.1	▲ 5.0	

注1) rは修正値である。

注2) 2020年以降の数値は、年間補正前の数値である。

特殊分類別出荷指数

2020年(令和2年)=100

	鉱工業										
	最終 需要財	投資財				消費財			生産財		
		資本財	建設財	耐久 消費財	非耐久 消費財	鉱工業用 生産財	その他用 生産財				
								ウエイト	原指数	対前年同月上昇率(%)	季節調整指数
ウエイト	10000.0	2326.1	709.8	165.2	544.6	1616.3	117.4	1498.9	7673.9	6061.3	1612.6
原指数											
2021年	103.6	104.1	101.9	98.2	103.1	105.1	104.6	105.2	103.4	104.5	99.0
2022年	100.3	101.4	113.0	138.3	105.3	96.3	95.8	96.3	99.9	100.6	97.3
2023年	94.4	105.1	119.6	138.8	113.8	98.7	100.4	98.6	91.2	89.8	96.3
2024年	94.8	101.7	111.8	131.9	105.7	97.2	99.5	97.0	92.7	91.6	96.8
2025年	93.4	96.1	92.9	123.0	83.8	97.6	89.0	98.2	92.6	91.9	95.5
原指数											
2024年 11月	100.9	117.8	152.6	274.3	115.7	102.5	103.6	102.4	95.7	94.5	100.5
12月	98.3	107.7	95.5	88.0	97.8	113.0	100.1	114.1	95.4	92.7	105.5
2025年 1月	90.2	96.7	115.9	190.2	93.3	88.3	87.4	88.3	88.2	86.1	96.2
2月	84.5	83.9	68.2	32.9	78.9	90.9	103.1	89.9	84.7	83.1	90.8
3月	93.4	100.3	107.4	180.2	85.3	97.3	88.3	98.0	91.3	89.7	97.3
4月	95.1	100.7	77.9	44.0	88.2	110.7	102.7	111.3	93.4	92.2	98.2
5月	89.8	104.0	93.7	146.5	77.6	108.6	81.1	110.7	85.5	82.5	97.1
6月	90.9	89.4	74.2	76.2	73.6	96.1	88.9	96.6	91.3	92.0	88.7
7月	96.9	96.1	96.2	149.3	80.1	96.1	90.8	96.5	97.1	98.0	93.9
8月	85.9	72.9	59.6	33.6	67.5	78.7	76.4	78.9	89.9	89.9	89.9
9月	102.2	117.0	84.6	81.2	85.6	131.2	83.8	134.9	97.7	99.3	91.7
10月	99.4	101.5	116.5	176.5	98.2	95.0	84.5	95.8	98.8	98.3	100.3
11月	93.6	94.7	114.6	201.6	88.2	86.0	90.4	85.7	93.3	93.0	94.6
12月	99.1	96.0	103.9	162.0	86.3	92.5	90.1	92.6	100.1	98.1	107.6
2026年 1月	90.6	r 100.8	r 148.3	r 392.1	74.3	r 79.9	84.2	r 79.5	r 87.6	85.4	r 95.7
2月	84.3	82.4	70.1	53.5	75.1	87.7	96.8	87.0	84.9	83.7	89.6
対前年同月上昇率(%)	▲ 0.2	▲ 1.8	2.8	62.6	▲ 4.8	▲ 3.5	▲ 6.1	▲ 3.2	0.2	0.7	▲ 1.3
季節調整指数											
2024年 11月	98.5	113.8	153.7	306.0	107.6	94.9	99.1	94.7	93.4	92.3	97.3
12月	92.9	93.1	86.3	103.1	90.5	94.1	95.2	94.4	93.1	92.2	95.7
2025年 1月	93.4	104.1	116.4	277.1	94.1	97.2	89.1	97.7	90.6	89.1	96.1
2月	84.9	84.1	62.8	26.7	73.8	94.3	98.8	93.8	86.6	84.9	91.2
3月	90.7	96.1	94.9	129.0	79.8	97.8	98.1	97.6	90.0	88.8	95.1
4月	92.9	94.2	85.1	57.9	89.8	96.6	93.8	96.6	92.6	91.4	97.2
5月	92.8	110.3	101.7	137.4	86.0	114.0	88.8	115.6	87.6	85.3	96.3
6月	94.1	94.8	83.7	79.0	81.6	101.1	89.2	102.4	94.0	94.6	94.2
7月	93.9	93.8	88.7	117.2	80.1	95.0	89.0	95.2	93.3	92.8	95.4
8月	88.4	74.5	64.6	33.2	73.4	86.7	82.0	87.3	92.0	91.3	94.8
9月	105.2	129.0	90.4	85.5	89.4	141.5	84.9	146.4	98.1	98.4	96.8
10月	96.5	102.0	116.9	237.5	91.1	94.7	78.3	95.9	94.4	94.1	95.2
11月	91.4	91.5	115.4	224.9	82.0	79.6	86.4	79.2	91.1	90.8	91.6
12月	93.6	83.0	93.9	189.8	79.9	77.0	85.6	76.6	97.6	97.6	r 97.6
2026年 1月	93.8	r 108.6	r 149.0	r 571.2	74.9	r 87.9	85.8	r 87.9	r 90.0	88.4	r 95.6
2月	84.7	82.6	64.5	43.4	70.2	91.0	92.7	90.7	86.8	85.5	90.0
対前月上昇率(%)	▲ 9.7	▲ 23.9	▲ 56.7	▲ 92.4	▲ 6.3	3.5	8.0	3.2	▲ 3.6	▲ 3.3	▲ 5.9

注1) rは修正値である。

注2) 2020年以降の数値は、年間補正前の数値である。

特殊分類別在庫指数

2020年(令和2年)=100

	鉱工業										
	最終 需要財	投資財			消費財				生産財		
		資本財	建設財	消費財	耐久消費財	非耐久消費財	鉱工業用 生産財	その他用 生産財			
ウェイト	10000.0	5299.0	907.7	x	x	4391.3	x	x	4701.0	x	x
原指数											
2021年	84.5	96.0	110.9	x	x	93.0	x	x	71.5	x	x
2022年	91.2	94.7	125.7	x	x	88.2	x	x	87.3	x	x
2023年	96.3	95.2	136.8	x	x	86.6	x	x	97.4	x	x
2024年	83.7	97.4	141.1	x	x	88.4	x	x	68.3	x	x
2025年	79.4	96.6	137.3	x	x	88.2	x	x	59.9	x	x
原指数											
2024年 11月	79.4	100.2	133.0	x	x	93.5	x	x	55.9	x	x
12月	78.6	99.4	132.4	x	x	92.6	x	x	55.2	x	x
2025年 1月	81.2	98.4	131.7	x	x	91.5	x	x	61.9	x	x
2月	80.7	97.9	129.5	x	x	91.3	x	x	61.4	x	x
3月	82.2	99.2	132.4	x	x	92.3	x	x	63.1	x	x
4月	79.6	98.3	133.6	x	x	91.0	x	x	58.6	x	x
5月	80.3	94.9	133.1	x	x	87.0	x	x	63.8	x	x
6月	77.9	94.3	135.0	x	x	85.8	x	x	59.4	x	x
7月	77.2	92.1	138.1	x	x	82.6	x	x	60.5	x	x
8月	76.2	92.1	141.0	x	x	82.0	x	x	58.2	x	x
9月	78.0	95.0	144.0	x	x	84.9	x	x	58.8	x	x
10月	78.3	95.7	132.5	x	x	88.1	x	x	58.7	x	x
11月	80.4	100.5	145.5	x	x	91.2	x	x	57.7	x	x
12月	80.6	101.5	153.3	x	x	90.8	x	x	57.0	x	x
2026年 1月	83.0	100.2	153.8	x	x	89.1	x	x	63.5	x	x
2月	90.9	100.0	152.5	x	x	89.1	x	x	80.6	x	x
対前年同月上昇率(%)	12.6	2.1	17.8	x	x	▲ 2.4	x	x	31.3	x	x
季節調整済指											
2024年 11月	79.8	95.3	133.1	x	x	87.9	x	x	60.0	x	x
12月	77.8	94.7	124.8	x	x	88.9	x	x	57.7	x	x
2025年 1月	80.3	95.4	124.3	x	x	89.5	x	x	62.9	x	x
2月	80.3	95.2	125.9	x	x	88.9	x	x	63.2	x	x
3月	80.9	97.3	134.4	x	x	90.1	x	x	62.5	x	x
4月	78.5	98.4	136.5	x	x	90.7	x	x	56.8	x	x
5月	79.0	96.6	136.1	x	x	88.2	x	x	60.2	x	x
6月	77.3	97.2	138.0	x	x	88.4	x	x	55.7	x	x
7月	78.3	97.2	141.1	x	x	87.9	x	x	58.5	x	x
8月	79.3	98.6	146.1	x	x	88.2	x	x	59.0	x	x
9月	78.6	97.8	146.7	x	x	87.5	x	x	57.8	x	x
10月	79.5	94.0	132.4	x	x	86.2	x	x	62.2	x	x
11月	80.8	95.6	145.6	x	x	85.8	x	x	61.9	x	x
12月	79.8	96.7	144.5	x	x	87.1	x	x	59.6	x	x
2026年 1月	82.1	97.1	145.1	x	x	87.1	x	x	64.5	x	x
2月	90.5	97.3	148.3	x	x	86.7	x	x	82.9	x	x
対前月上昇率(%)	10.2	0.2	2.2	x	x	▲ 0.5	x	x	28.5	x	x

注1) rは修正値である。

注2) xは秘匿である。(事業所数が1又は2の場合や前後の関係による。)

注3) 2020年以降の数値は、年間補正前の数値である。

鹿児島県鉱工業指数の作成概要

1 目 的

鹿児島県の鉱工業の動向を、総合的に把握することを目的とする。

2 基準年次

2020年(令和2年)を基準年とする。したがって、指数値は2020年(令和2年)の平均値を100.0とした比率で示される。

3 作成の範囲及び分類

- (1) 日本標準産業分類の大分類C鉱業，E製造業を基礎とした産業の生産指数（付加価値額ウェイト），生産者出荷指数及び生産者製品在庫指数について，原指数と季節調整済指数を作成する。
- (2) 分類は日本標準産業分類を基本とした業種分類と，採用品目をその用途により財別に格付けした特殊分類である。

4 採用品目

採用品目数は生産，出荷指数については109品目，在庫指数については55品目である。

5 ウェイト

基準年の鉱工業全体を10000.0とする金額の構成比で表すウェイトは，経済センサス-活動調査，経済産業省生産動態統計調査等を基礎データとして，指数の分類・概念に適合するよう組替えを行った上で算定している。

6 指数の算式

個別系列を基準時のウェイトで総合する基準時固定加重算術平均法（ラスパイレス算式）による。

7 季節調整

経済指標の原系列には，景気の動向にかかわらず，1年を通してほぼ規則的に繰り返す季節的な変動（気象条件の変化などの自然的要因や盆・正月，入学・卒業期，企業の決算期などの社会的要因等によって生ずる変動）が含まれている。景気の実勢を見るためには，原系列からこのような季節変動要素を取り除く必要があり，これを季節調整という。

本県では，センサス局法（X-12-ARIMA）を採用しており，季節要因に加え，曜日・祝祭日要因，うるう年要因によっても調整されている。

なお，季節調整済指数は，主に短期的な動向（前月比，前期比）を見るのに利用し，原指数は，長期的な動向（前年比，前年同月比，前年同期比）を見るのに適している。

8 資 料

経済産業省生産動態統計調査，県鉱工業動態統計調査及び県庁各課，その他の官公庁，各種組合からの資料による。



問合せ先

鹿児島県総合政策部統計課

〒890-8577 鹿児島市鴨池新町10番1号

TEL 099-286-2111(内2480)

099-286-2479(直通)

FAX 099-286-5535