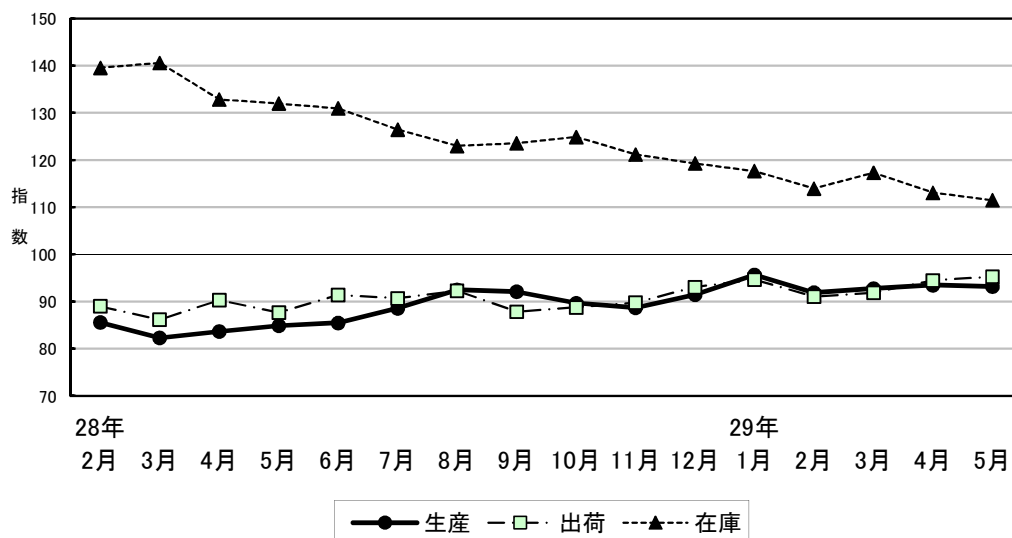


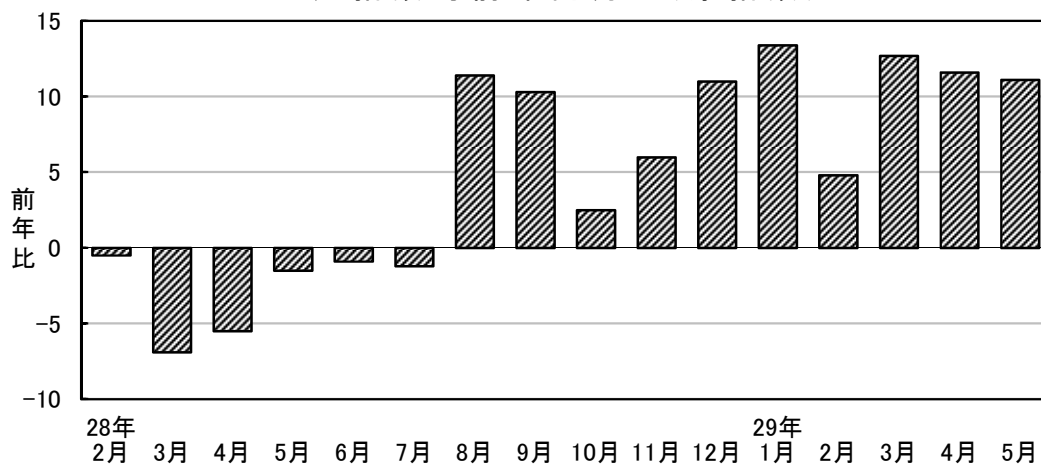
# 鹿児島県の鉱工業動向

平成29年5月分

鹿児島県鉱工業指数の推移(季節調整済指数)



生産指数対前年同月比(原指数)



平成22年=100  
鹿児島県企画部統計課

# 目 次

## 平成29年5月の鉱工業指数

・ 概況	2
・ 業種別動向	3
・ 業種別生産指数の寄与度(グラフ)／参考系列(畜産加工物・水産加工物・農産加工物)	4
・ 鹿児島・九州・全国の生産指数	5
・ 四半期別指数の動向	6

## 統計表

・ 業種分類別生産指数	7
・     "     出荷指数	9
・     "     在庫指数	11
・ 特殊分類別生産指数	13
・     "     出荷指数	14
・     "     在庫指数	15

## 平成29年5月の鉱工業指数

平成22年=100

項目	季節調整済指数		原 指 数		
		(%) 前月比		(%) 前年同月比	
鹿児島	生産	93.2	▲ 0.3	87.1	11.1
	出荷	95.3	0.8	94.0	10.1
	在庫	111.5	▲ 1.4	110.9	▲ 15.5
九州	生産	107.4	▲ 4.4	101.9	12.2
	出荷	112.8	▲ 1.6	106.1	14.8
	在庫	118.5	▲ 2.5	116.9	0.1
全国	生産	100.1	▲ 3.6	95.1	6.5
	出荷	98.2	▲ 2.9	91.3	5.4
	在庫	111.3	0.0	110.5	▲ 1.3

## 《 概 況 》

1 平成29年5月の鉱工業指数(季節調整済指数)は、生産が前月比▲0.3%と低下し、出荷が同0.8%と上昇、在庫が同▲1.4%と低下した。

なお、原指数を前年同月比で見ると、生産が11.1%、出荷が10.1%と高くなり、在庫が▲15.5%と低くなっている。また、生産の前年同月比は10ヶ月連続で前年を上回っている。

2 業種別の生産動向(季節調整済指数)をみると、電子部品・デバイス工業(前月比4.4%)、電気・情報通信機械工業(同8.6%)、はん用・生産用機械工業(同5.4%)など8業種が上昇し、食料品工業(同▲4.9%)、その他工業(印刷・石油・その他)(同▲23.0%)など7業種が低下している。

## 業種別動向(平成29年5月分)

平成22年=100

	ウェイト	原 指 数			季 節 調 整 済 指 数			寄 与 度	
		前年同月	今 月	前年同月比(%)	前 月	今 月	前月比(%)		
<b>(生産)</b>									
鉱工業	10000.0	78.4	87.1	11.1	93.5	93.2	▲ 0.3	▲ 0.3	
製造工業	9951.7	78.4	87.4	11.5	93.0	93.7	▲ 0.8	▲ 0.8	
鉄鋼・非鉄金属工業	85.8	65.7	84.1	28.0	90.4	82.7	▲ 8.5	▲ 0.07	
金属製品工業	296.6	109.6	125.0	14.1	120.6	129.4	▲ 7.3	▲ 0.28	
はん用・生産用機械工業	398.2	103.2	159.8	54.8	171.6	180.9	▲ 5.4	▲ 0.40	
電気・情報通信機械工業	637.2	93.4	110.6	18.4	95.8	104.0	▲ 8.6	▲ 0.56	
電子部品・デバイス工業	2513.4	45.6	63.1	38.4	57.4	59.9	▲ 4.4	▲ 0.68	
輸送機械工業	559.6	94.8	92.6	▲ 2.3	98.0	98.2	▲ 0.2	▲ 0.01	
窯業・土石製品工業	1352.2	92.4	99.5	7.7	98.6	97.4	▲ 1.2	▲ 0.17	
化学工業	198.2	103.2	114.1	10.6	84.4	101.2	▲ 19.9	▲ 0.36	
プラスチック製品工業	85.9	201.1	257.2	27.9	250.5	260.7	▲ 4.1	▲ 0.09	
パルプ・紙・紙加工品工業	214.1	77.4	65.1	▲ 15.9	108.2	83.4	▲ 22.9	▲ 0.57	
繊維工業	112.0	99.9	93.9	▲ 6.0	87.8	88.9	▲ 1.3	▲ 0.01	
木材・木製品工業	67.6	83.8	74.8	▲ 10.7	84.6	74.6	▲ 11.8	▲ 0.07	
食料品工業	3099.0	82.7	80.6	▲ 2.5	101.6	96.6	▲ 4.9	▲ 1.65	
その他工業(印刷・石油・その他)	331.9	63.3	68.3	7.9	120.7	92.9	▲ 23.0	▲ 0.99	
鉱 業	48.3	94.7	30.2	▲ 68.1	150.3	24.6	▲ 83.6	▲ 0.65	
<b>(出荷)</b>									
鉱工業	10000.0	85.4	94.0	10.1	94.5	95.3	▲ 0.8	▲ 0.8	
製造工業	9977.7	85.4	94.0	10.1	94.5	95.4	▲ 1.0	▲ 1.0	
鉄鋼・非鉄金属工業	170.7	63.9	83.4	30.5	88.9	81.3	▲ 8.5	▲ 0.14	
金属製品工業	257.0	101.5	110.0	8.4	110.5	117.1	▲ 6.0	▲ 0.18	
はん用・生産用機械工業	352.9	103.4	159.2	54.0	174.0	178.8	▲ 2.8	▲ 0.18	
電気・情報通信機械工業	370.2	114.3	117.1	2.4	116.0	110.8	▲ 4.5	▲ 0.20	
電子部品・デバイス工業	1946.6	37.8	50.4	33.3	46.0	46.9	▲ 2.0	▲ 0.19	
輸送機械工業	380.6	102.5	99.2	▲ 3.2	98.6	101.7	▲ 3.1	▲ 0.12	
窯業・土石製品工業	1005.2	98.5	102.3	3.9	109.9	100.7	▲ 8.4	▲ 0.98	
化学工業	175.8	100.4	106.0	5.6	97.2	100.1	▲ 3.0	▲ 0.05	
プラスチック製品工業	76.8	67.4	79.0	17.2	66.4	92.7	▲ 39.6	▲ 0.21	
パルプ・紙・紙加工品工業	280.6	109.0	112.3	3.0	113.9	124.0	▲ 8.9	▲ 0.30	
繊維工業	93.7	95.5	87.4	▲ 8.5	88.2	82.0	▲ 7.0	▲ 0.06	
木材・木製品工業	68.3	80.3	70.3	▲ 12.5	91.6	73.2	▲ 20.1	▲ 0.13	
食料品工業	4520.7	97.4	104.2	7.0	103.4	104.7	▲ 1.3	▲ 0.64	
その他工業(印刷・石油・その他)	278.6	58.0	61.6	6.2	114.3	89.6	▲ 21.6	▲ 0.73	
鉱 業	22.3	105.5	74.0	▲ 29.9	142.3	54.5	▲ 61.7	▲ 0.21	
<b>(在庫)</b>									
鉱工業	10000.0	131.3	110.9	▲ 15.5	113.1	111.5	▲ 1.4	▲ 1.4	
製造工業	9847.5	131.8	110.9	▲ 15.9	112.1	111.5	▲ 0.5	▲ 0.5	
鉄鋼・非鉄金属工業	X	X	X	X	X	X	X	X	
金属製品工業	661.7	108.3	101.9	▲ 5.9	103.6	104.4	▲ 0.8	▲ 0.05	
はん用・生産用機械工業	X	X	X	X	X	X	X	X	
電気・情報通信機械工業	112.7	292.0	268.5	▲ 8.0	224.0	283.6	▲ 26.6	▲ 0.59	
電子部品・デバイス工業	X	X	X	X	X	X	X	X	
輸送機械工業	X	X	X	X	X	X	X	X	
窯業・土石製品工業	2682.1	157.2	100.1	▲ 36.3	101.1	97.0	▲ 4.1	▲ 0.98	
化学工業	582.9	91.7	135.0	47.2	118.6	130.8	▲ 10.3	▲ 0.63	
プラスチック製品工業	257.9	341.4	332.9	▲ 2.5	344.1	376.0	▲ 9.3	▲ 0.73	
パルプ・紙・紙加工品工業	1229.6	128.5	103.8	▲ 19.2	105.1	111.8	▲ 6.4	▲ 0.73	
繊維工業	242.5	103.5	84.5	▲ 18.4	88.0	89.1	▲ 1.3	▲ 0.03	
木材・木製品工業	303.6	89.5	91.7	2.5	97.3	93.0	▲ 4.4	▲ 0.12	
食料品工業	3394.0	91.8	89.9	▲ 2.1	91.7	90.2	▲ 1.6	▲ 0.44	
その他工業(印刷・石油・その他)	36.8	101.2	93.3	▲ 7.8	88.9	96.7	▲ 8.8	▲ 0.03	
鉱 業	152.5	104.1	113.9	9.4	160.7	112.0	▲ 30.3	▲ 0.66	

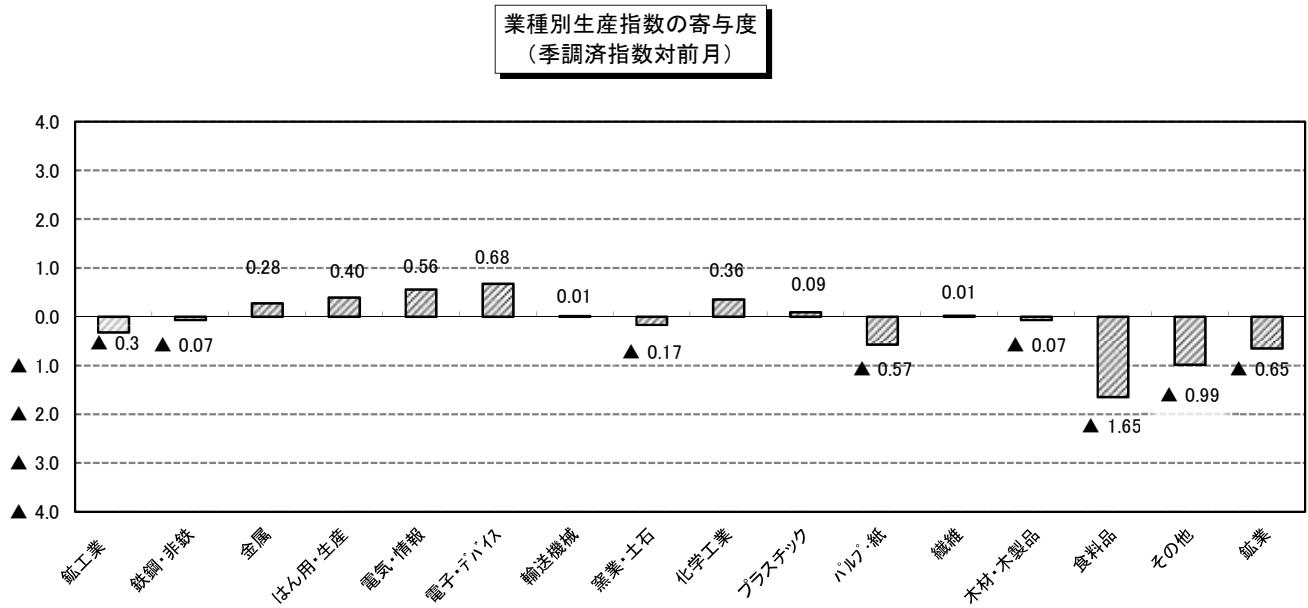
注1) 表中の網掛けは前月に比べ低下した業種。

注2) 各系列毎の採用品目が1及び2事業所については秘匿としている。

注3) 業種別寄与度は、[伸び率]×[前月指数]×[ウェイト]÷[前月の総合指数]で計算している。

注4) 季節調整は各系列毎に独立して行う直接法を採用しているため、業種別寄与度の総和と鉱工業指数の伸びは必ずしも一致しない。

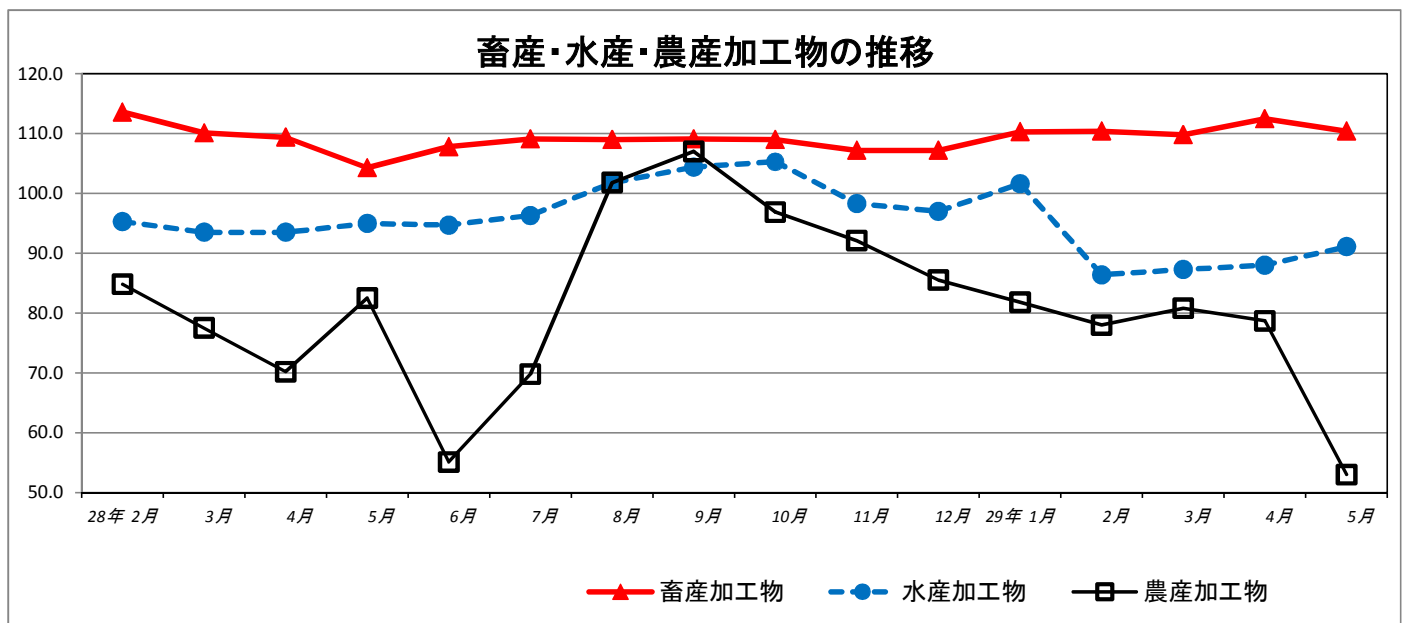
## 業種別生産指数の寄与度(グラフ)



## 参考系列(畜産加工物・水産加工物・農産加工物)

平成22年=100(季節調整指数)

	畜産加工物	水産加工物	農産加工物
28年 2月	113.6	95.3	84.8
3月	110.1	93.5	77.5
4月	109.4	93.5	70.2
5月	104.3	95.0	82.5
6月	107.8	94.7	55.1
7月	109.1	96.3	69.8
8月	109.0	101.8	101.8
9月	109.1	104.4	107.0
10月	109.0	105.3	96.9
11月	107.2	98.3	92.1
12月	107.2	97.0	85.5
29年 1月	110.3	101.6	81.8
2月	110.4	86.4	78.0
3月	109.8	87.3	80.8
4月	112.5	88.0	78.7
5月	110.4	91.1	53.0
前月比(%)	-1.9	3.5	-32.7

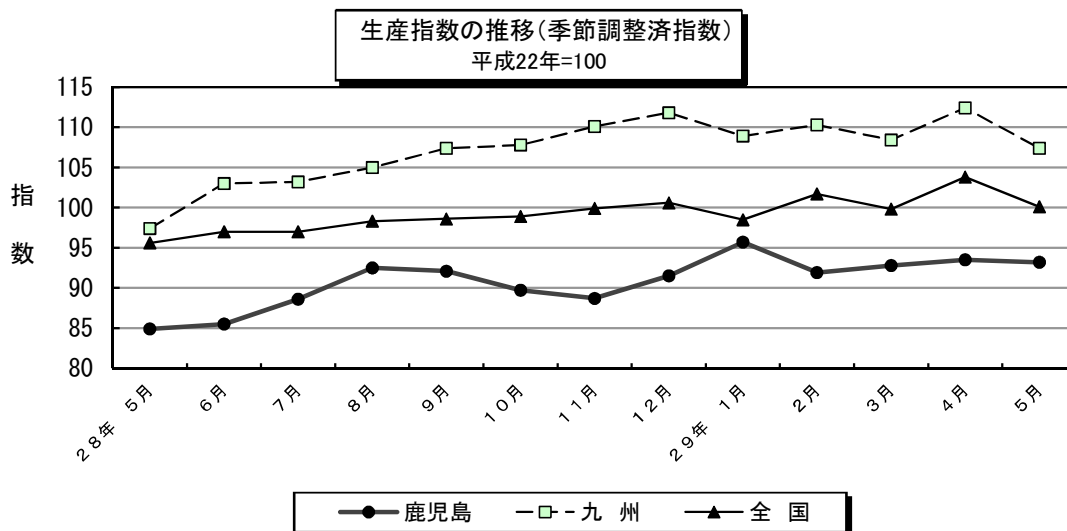


# 鹿児島・九州・全国の生産指数

平成22年=100

	鹿児島			九州			全国		
	指数	前月(期)比	前年比	指数	前月(期)比	前年比	指数	前月(期)比	前年比
		%	%		%	%		%	%
平成27年	86.3	—	▲ 2.6	101.8	—	1.5	97.8	—	▲ 1.2
平成28年	87.6	—	1.5	103.7	—	1.9	97.7	—	▲ 0.1
28年 I 期	84.5	0.4	▲ 4.5	100.0	▲ 0.6	▲ 1.5	96.2	▲ 0.9	▲ 1.4
II 期	84.7	0.2	▲ 2.7	98.3	▲ 1.7	▲ 5.4	96.5	0.3	▲ 1.8
III 期	91.1	7.6	6.7	105.2	7.0	4.7	98.0	1.6	0.4
IV 期	90.0	▲ 1.2	6.4	109.9	4.5	9.1	99.8	1.8	2.1
29年 I 期	93.5	3.9	10.2	109.2	▲ 0.6	8.4	100.0	0.2	3.8
28年 5月	84.9	1.4	▲ 1.5	97.4	3.1	▲ 4.0	95.6	▲ 1.2	▲ 0.6
6月	85.5	0.7	▲ 0.9	103.0	5.7	▲ 0.8	97.0	1.5	▲ 1.6
7月	88.6	3.6	▲ 1.2	103.2	0.2	▲ 2.7	97.0	0.0	▲ 4.2
8月	92.5	4.4	11.4	105.0	1.7	11.0	98.3	1.3	4.5
9月	92.1	▲ 0.4	10.3	107.4	2.3	6.9	98.6	0.3	1.5
10月	89.7	▲ 2.6	2.5	107.8	0.4	3.6	98.9	0.3	▲ 1.2
11月	88.7	▲ 1.1	6.0	110.1	2.1	12.4	99.9	1.0	4.4
12月	91.5	3.2	11.0	111.8	1.5	11.7	100.6	0.7	3.1
29年 1月	95.7	4.6	13.4	108.9	▲ 2.6	11.8	98.5	▲ 2.1	3.2
2月	91.9	▲ 4.0	4.8	110.3	1.3	7.4	101.7	3.2	4.7
3月	92.8	1.0	12.7	108.4	▲ 1.7	6.6	99.8	▲ 1.9	3.5
4月	93.5	0.8	11.6	112.4	3.7	16.7	103.8	4.0	5.7
5月	93.2	▲ 0.3	11.1	107.4	▲ 4.4	12.2	100.1	▲ 3.6	6.5

注：年の指数、前年(同期・同月)比は原指数。四半期、月の指数及び前月(期)比は季節調整済指数。



【総括】 『九州経済産業局』(H29.7.13速報より)

— 緩やかながら上昇傾向(前月:緩やかながら上昇傾向) —

平成29年5月の鉱工業生産指数(季節調整済)は107.4となり、前月比が▲4.4%と2か月ぶりに低下し、前年同月比は+12.2%と10か月連続の上昇となった。

『経済産業省』(H29.6.30 速報より)

— 生産は持ち直しの動き(前月:生産は持ち直しの動き) —

今月は、生産、出荷、在庫率は低下、在庫は上昇であった。

製造工業生産予測調査によると、6月は上昇、7月は低下を予測している。

総じてみれば、生産は持ち直しの動きがみられる。

# 四半期別指数の動向

平成22年=100

## 生産

	27年 II期	III期	IV期	28年 I期	II期	III期	IV期	29年 I期
季節調整済指数	87.0	85.6	84.2	84.5	84.7	91.1	90.0	93.5
前期比(%)	▲ 2.4	▲ 1.6	▲ 1.6	0.4	0.2	7.6	▲ 1.2	3.9
前年同期比(%)	▲ 1.9	▲ 2.8	▲ 4.7	▲ 4.5	▲ 2.7	6.7	6.4	10.2

## 出荷

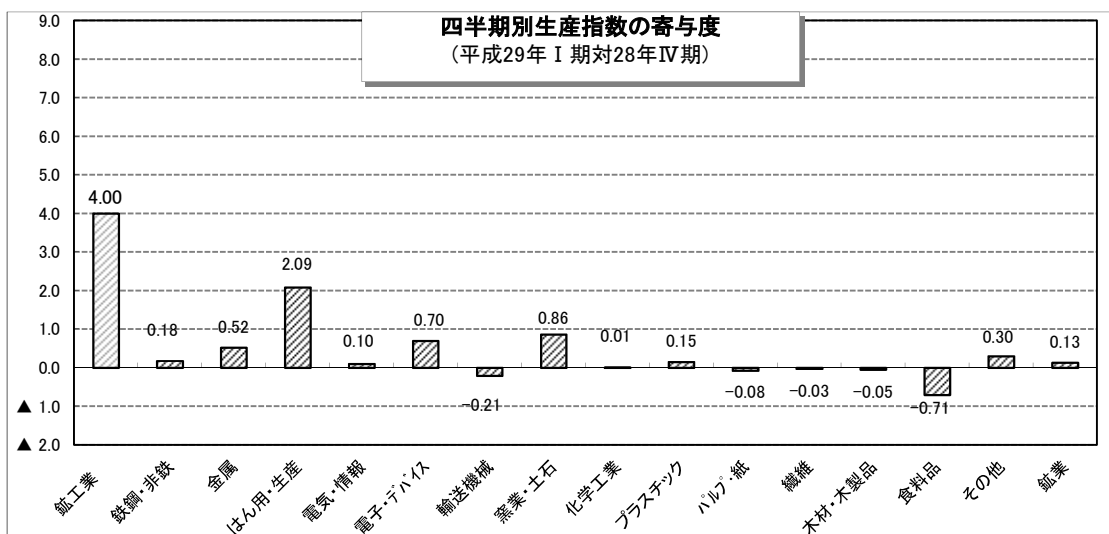
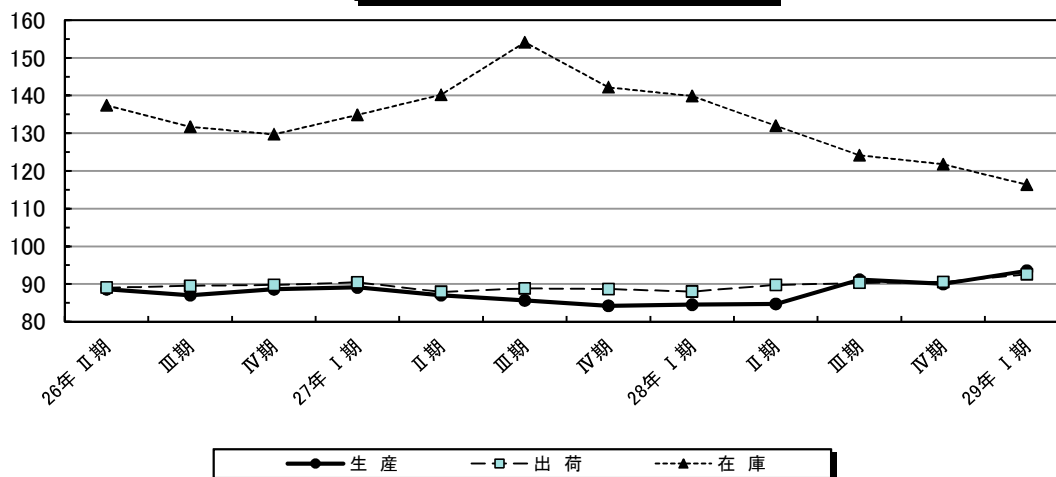
	27年 II期	III期	IV期	28年 I期	II期	III期	IV期	29年 I期
季節調整済指数	87.9	88.8	88.7	88.0	89.8	90.3	90.6	92.6
前期比(%)	▲ 2.8	1.0	▲ 0.2	▲ 0.8	2.0	0.6	0.3	2.2
前年同期比(%)	▲ 1.9	▲ 1.7	▲ 1.3	▲ 2.2	2.1	2.1	1.8	5.0

## 在庫

	27年 II期	III期	IV期	28年 I期	II期	III期	IV期	29年 I期
季節調整済指数	140.2	154.1	142.2	139.9	132.0	124.1	121.8	116.3
前期比(%)	3.9	9.9	▲ 7.7	▲ 1.6	▲ 5.7	▲ 5.9	▲ 1.9	▲ 4.5
前年同期比(%)	2.3	19.8	8.5	3.7	▲ 5.8	▲ 19.4	▲ 14.3	▲ 16.8

(注1) 四半期の指数及び前期比は季節調整済指数，前年同期比は原指数。

鉱工業指数の推移（季節調整済指数）  
平成22年=100



注1) 業種別寄与度は、[伸び率]×[前月指数]×[ウェイト]÷[前月の総合指数]で計算している。

注2) 季節調整は各系列毎に独立して行う直接法を採用しているため、業種別寄与度の総和と鉱工業指数の伸びは必ずしも一致しない。

# 業 種 分 類 別

	鉱工業		製 造 工 業	製造工業					
		(長期生産物を除く) (注1)		鉄鋼・ 非鉄金属 工業	金属製品 工業	はん用・ 生産用機械 工業	電気・情報 通信機械 工業	電子部品・ デバイス 工業	輸送機械 工業
ウェイト	10000.0	9918.6	9951.7	85.8	296.6	398.2	637.2	2513.4	559.6
原 指 数									
平成24年	88.7	91.7	88.7	87.3	94.5	126.0	106.1	61.7	93.8
25年	87.5	87.0	87.6	76.9	99.3	93.4	120.3	49.8	96.2
26年	88.6	87.4	88.6	64.9	106.3	126.5	101.4	45.8	101.7
27年	86.3	87.8	86.2	65.5	110.0	120.3	85.2	47.6	93.8
28年	87.6	86.7	87.7	69.8	105.6	117.4	98.8	45.6	96.0
原 指 数									
28年 2月	85.2	84.3	85.1	77.8	102.5	128.4	92.5	42.5	89.3
3月	85.5	85.6	85.6	79.7	117.2	86.2	101.5	43.1	81.3
4月	81.2	80.9	81.1	61.8	109.1	98.4	92.9	45.2	86.6
5月	78.4	78.0	78.4	65.7	109.6	103.2	93.4	45.6	94.8
6月	81.1	79.8	81.1	63.7	97.0	133.1	108.2	45.6	99.4
7月	83.2	82.4	83.3	68.0	98.6	116.6	105.7	51.9	96.9
8月	81.1	80.5	81.2	71.3	102.2	101.8	99.3	48.5	99.2
9月	93.9	94.2	94.1	64.9	107.4	115.9	100.5	47.4	107.3
10月	100.9	100.5	101.2	67.6	108.5	90.1	102.4	47.9	98.8
11月	104.1	102.5	104.2	76.2	104.6	140.6	107.1	45.9	108.3
12月	100.8	98.0	100.8	81.5	110.6	159.7	95.9	44.0	103.8
29年 1月	86.5	83.4	86.2	100.9	111.8	177.8	91.5	42.5	95.8
2月	89.3	86.7	89.3	91.6	110.8	158.3	102.4	45.4	96.0
3月	96.4	93.6	96.5	97.6	125.3	169.8	100.4	49.2	104.3
4月	r 90.6	r 88.9	90.3	83.4	115.4	152.1	95.5	59.2	97.5
5月	87.1	84.7	87.4	84.1	125.0	159.8	110.6	63.1	92.6
対前年同月 上昇率(%)	11.1	8.6	11.5	28.0	14.1	54.8	18.4	38.4	▲ 2.3
季節調整済 指 数									
28年 2月	85.6	85.4	85.6	82.0	114.0	113.6	94.1	41.1	85.5
3月	82.3	82.0	82.4	70.3	118.4	97.0	106.3	40.9	75.6
4月	83.7	83.7	83.5	63.0	117.5	113.6	90.7	43.3	86.4
5月	84.9	84.5	85.1	67.4	114.2	119.1	89.1	44.2	102.5
6月	85.5	84.2	85.6	61.2	93.4	122.5	91.5	45.7	96.9
7月	88.6	88.4	88.9	72.3	90.9	102.8	95.8	52.9	101.9
8月	92.5	91.6	92.1	69.4	96.0	98.8	116.0	50.3	104.8
9月	92.1	91.4	92.3	64.1	100.0	106.9	107.9	45.2	102.4
10月	89.7	88.9	90.1	70.3	103.4	104.4	101.3	45.6	96.9
11月	88.7	87.0	88.7	73.1	104.1	134.9	102.7	44.7	101.6
12月	91.5	89.1	91.5	84.0	114.2	142.1	100.8	45.8	105.5
29年 1月	95.7	93.3	95.4	107.8	121.7	174.4	99.4	48.5	103.2
2月	91.9	89.7	91.8	89.8	121.1	157.3	104.5	48.6	93.7
3月	92.8	89.6	92.9	86.1	126.6	191.1	105.2	46.7	97.0
4月	r 93.5	r 92.2	93.0	90.4	120.6	171.6	95.8	57.4	98.0
5月	93.2	90.7	93.7	82.7	129.4	180.9	104.0	59.9	98.2
対 前 月 上昇率(%)	▲ 0.3	▲ 1.6	0.8	▲ 8.5	7.3	5.4	8.6	4.4	0.2

(注1) 長期生産物として、半導体製造装置・船舶の数値を除いています。

(注2) rは修正値です。

(注3) 平成27年までの数値は、年間補正後の数値です。



# 生 産 指 数

平成22年 = 100

								鉱 業	
窯業・ 土石製品 工業	化学工業	プラスチック 製品 工業	パルプ・紙 ・紙加工品 工業	繊維工業	木材・ 木製品 工業	食料品 工業	その他 工業(印刷・ 石油・その他)		
1352.2	198.2	85.9	214.1	112.0	67.6	3099.0	331.9	48.3	ウェイト
78.3	96.2	140.2	89.4	112.7	117.5	101.5	91.2	87.5	原 指 数
89.7	93.0	138.7	101.9	98.9	115.9	102.9	94.5	89.7	平成24年
92.2	96.9	192.5	103.9	102.9	101.6	104.4	99.5	86.1	25年
91.9	98.2	211.6	97.7	101.2	94.3	101.6	91.3	93.6	26年
102.1	104.2	194.4	98.2	97.6	84.6	101.5	89.1	79.2	27年
									28年
91.9	128.0	179.6	106.2	113.5	69.0	97.1	110.6	122.2	原 指 数
93.5	113.7	175.5	113.7	114.1	88.0	97.9	141.6	62.6	28年 2月
93.7	90.6	173.7	106.4	105.5	93.7	91.5	74.3	115.8	3月
92.4	103.2	201.1	77.4	99.9	83.8	82.7	63.3	94.7	4月
102.1	94.4	192.0	101.5	107.1	90.4	78.7	72.8	74.1	5月
103.9	110.2	198.8	95.4	93.7	86.5	81.8	78.1	61.6	6月
103.8	108.6	192.6	76.4	92.8	77.4	81.6	81.5	62.1	7月
109.0	107.1	199.2	102.6	88.8	79.1	114.9	91.5	65.8	8月
112.1	101.5	235.8	103.4	91.3	91.3	139.2	91.2	39.1	9月
111.7	96.7	220.7	78.7	92.5	96.9	143.3	97.2	75.3	10月
118.6	95.7	227.1	109.3	83.4	79.7	129.6	92.9	101.4	11月
114.3	119.2	233.3	103.9	80.4	85.5	85.7	78.3	149.7	12月
114.4	124.8	219.8	99.6	92.2	81.6	91.0	104.4	72.1	29年 1月
117.3	114.3	200.5	110.4	99.4	85.1	99.8	160.0	66.7	2月
99.1	78.9	247.7	108.3	90.9	85.8	r 95.2	83.7	147.3	3月
99.5	114.1	257.2	65.1	93.9	74.8	80.6	68.3	30.2	4月
									5月
7.7	10.6	27.9	▲ 15.9	▲ 6.0	▲ 10.7	▲ 2.5	7.9	▲ 68.1	対前年同月 上昇率(%)
102.3	111.0	200.3	103.6	110.5	74.0	100.1	84.1	152.7	季節調整済 指 数
91.7	93.0	177.1	99.4	99.0	84.2	97.2	90.2	75.4	28年 2月
94.2	90.9	173.9	108.1	100.8	89.9	97.5	101.2	109.2	3月
91.3	93.1	202.2	100.3	96.6	84.0	100.1	86.7	75.9	4月
102.5	100.5	184.1	108.4	98.2	88.9	94.0	100.5	67.8	5月
108.3	118.2	182.6	89.4	92.1	86.2	100.0	97.4	52.0	6月
102.1	135.8	197.0	75.4	101.6	78.9	109.4	102.6	93.9	7月
108.0	108.4	180.6	103.8	89.8	81.5	109.7	93.9	61.4	8月
112.5	100.4	211.5	100.3	93.4	87.9	105.8	78.9	35.4	9月
108.6	89.6	206.1	94.3	96.8	97.4	101.5	82.7	86.7	10月
114.2	126.8	258.7	100.5	87.7	81.5	101.0	82.7	115.3	11月
117.3	122.8	272.6	95.1	91.9	88.4	103.5	77.8	178.4	12月
120.2	101.7	248.2	94.4	93.4	82.9	98.6	88.7	52.9	29年 1月
115.1	93.5	202.3	96.5	86.2	81.5	99.1	101.9	80.4	2月
98.6	84.4	250.5	108.2	87.8	84.6	r 101.6	120.7	150.3	3月
97.4	101.2	260.7	83.4	88.9	74.6	96.6	92.9	24.6	4月
									5月
▲ 1.2	19.9	4.1	▲ 22.9	1.3	▲ 11.8	▲ 4.9	▲ 23.0	▲ 83.6	対 前 月 上昇率(%)

# 業 種 分 類 別

	鉱工業		製 造 工 業	製造工業					
		(長期生産物を除く) (注1)		鉄鋼・ 非鉄金属 工業	金属製品 工業	はん用・ 生産用機械 工業	電気・情報 通信機械 工業	電子部品・ デバイス 工業	輸送機械 工業
ウエイト	10000.0	9895.4	9977.7	170.7	257.0	352.9	370.2	1946.6	380.6
原 指 数									
平成24年	94.2	94.9	94.2	86.2	95.6	125.3	107.2	63.6	97.8
25年	91.6	92.7	91.6	74.7	99.0	93.8	120.6	50.3	100.8
26年	90.5	91.3	90.6	62.4	108.3	126.5	98.7	42.0	105.4
27年	88.8	89.7	88.8	63.3	105.4	120.8	86.3	40.9	96.1
28年	89.7	88.8	89.7	68.2	108.3	117.7	107.4	38.7	98.7
原 指 数									
28年 2月	88.8	87.7	88.8	77.0	100.7	127.5	96.0	38.0	97.6
3月	92.0	92.1	92.0	78.2	108.4	86.9	99.3	38.5	84.7
4月	90.9	90.7	90.9	60.0	103.4	98.1	121.9	39.9	88.6
5月	85.4	84.7	85.4	63.9	101.5	103.4	114.3	37.8	102.5
6月	88.7	87.8	88.7	63.1	105.1	134.0	120.3	39.4	97.9
7月	89.9	89.3	89.9	67.9	109.7	116.3	116.5	42.9	98.3
8月	87.0	86.2	87.0	70.3	102.0	101.7	110.6	41.2	112.9
9月	87.3	87.8	87.4	62.8	112.3	116.4	105.1	39.7	102.8
10月	89.4	89.1	89.5	64.4	113.0	92.0	114.4	38.3	100.5
11月	93.7	92.4	93.8	75.0	117.3	141.5	103.9	36.6	106.0
12月	100.9	98.7	101.0	79.1	119.2	160.4	103.2	36.4	103.0
29年 1月	88.4	85.8	88.3	100.9	120.2	178.7	98.5	33.0	95.1
2月	89.3	86.9	89.4	90.0	109.9	158.5	118.1	35.9	100.3
3月	98.1	95.4	98.2	95.1	125.1	170.1	98.2	38.6	109.8
4月	95.4	r 93.7	r 95.4	81.3	110.1	152.8	122.2	47.6	104.4
5月	94.0	91.7	94.0	83.4	110.0	159.2	117.1	50.4	99.2
対前年同月 上昇率(%)	10.1	8.3	10.1	30.5	8.4	54.0	2.4	33.3	▲ 3.2
季節調整済 指 数									
28年 2月	89.0	88.8	89.0	81.6	106.5	108.9	93.6	37.9	96.3
3月	86.2	86.2	86.2	69.6	105.2	95.4	107.7	36.4	78.5
4月	90.3	89.5	90.2	61.1	105.1	113.6	117.4	38.5	82.2
5月	87.7	87.5	87.8	65.2	109.4	119.5	109.6	35.9	108.4
6月	91.4	90.7	91.4	60.0	103.3	130.0	103.4	38.5	93.5
7月	90.7	90.2	90.7	72.3	109.0	104.0	110.7	43.0	110.4
8月	92.3	91.5	92.4	67.9	102.8	96.4	123.1	43.0	118.2
9月	87.9	88.5	88.1	62.1	105.1	106.6	109.9	38.4	101.1
10月	88.8	88.3	88.9	67.3	110.2	108.7	110.3	37.8	99.0
11月	89.8	88.2	89.9	71.7	115.5	136.2	106.7	36.2	100.4
12月	93.1	90.9	93.2	81.9	118.0	144.2	107.3	37.5	107.2
29年 1月	94.7	92.3	94.5	107.9	123.2	173.6	106.9	37.5	101.6
2月	91.1	89.0	91.2	88.8	116.6	150.0	114.5	38.4	97.1
3月	91.9	89.3	92.0	84.6	121.5	186.7	106.6	36.5	101.8
4月	94.5	r 92.4	r 94.5	88.9	110.5	174.0	116.0	46.0	98.6
5月	95.3	93.6	95.4	81.3	117.1	178.8	110.8	46.9	101.7
対前月 上昇率(%)	0.8	1.3	1.0	▲ 8.5	6.0	2.8	▲ 4.5	2.0	3.1

(注1) 長期生産物として、半導体製造装置・船舶の数値を除いています。

(注2) rは修正値です。

(注3) 平成27年までの数値は、年間補正後の数値です。

# 出荷指数

平成22年 = 100

								鉱業	
窯業・土石製品工業	化学工業	プラスチック製品工業	パルプ・紙・紙加工品工業	繊維工業	木材・木製品工業	食料品工業	その他工業(印刷・石油・その他)		
1005.2	175.8	76.8	280.6	93.7	68.3	4520.7	278.6	22.3	ウェイト
84.1	96.3	102.2	128.7	108.5	114.6	103.5	87.5	92.6	原指数
88.6	96.5	100.4	141.7	98.5	111.2	102.7	96.8	87.3	平成24年
94.9	99.0	105.7	146.4	99.9	96.7	101.3	93.5	85.9	25年
94.1	100.0	101.9	135.9	98.3	87.1	102.0	83.8	93.9	26年
107.5	105.0	93.8	109.0	94.1	83.6	101.6	82.8	81.0	27年
95.7	109.0	117.9	124.0	107.5	65.4	100.0	104.1	97.9	原指数
100.4	118.2	139.9	135.0	108.9	84.0	106.4	126.8	82.3	28年 2月
103.9	103.6	86.6	124.2	103.7	92.5	106.5	63.2	98.5	3月
98.5	100.4	67.4	109.0	95.5	80.3	97.4	58.0	105.5	4月
103.2	104.3	78.6	113.9	103.1	93.1	99.1	62.8	91.5	5月
108.2	111.7	88.4	96.6	91.2	94.9	100.6	72.6	81.6	6月
114.2	109.5	91.8	76.6	91.3	75.3	95.3	81.4	60.9	7月
116.7	102.4	103.8	101.1	86.4	74.7	94.1	92.8	61.1	8月
117.3	100.7	87.4	83.7	85.8	92.0	102.1	86.8	41.6	9月
117.7	93.4	90.9	96.7	89.8	97.7	106.9	92.1	73.0	10月
124.1	112.1	78.4	121.3	81.2	79.5	118.9	82.9	92.2	11月
121.8	98.7	73.5	115.7	77.1	82.4	93.4	72.5	120.6	12月
115.1	115.1	79.0	127.7	88.1	72.9	92.8	108.0	46.9	29年 1月
122.2	116.1	94.3	123.8	90.6	81.0	106.3	136.2	58.2	2月
105.0	94.7	61.0	115.7	88.7	88.2	r 107.0	73.0	121.7	3月
102.3	106.0	79.0	112.3	87.4	70.3	104.2	61.6	74.0	4月
3.9	5.6	17.2	3.0	▲ 8.5	▲ 12.5	7.0	6.2	▲ 29.9	5月
98.3	99.6	102.9	116.2	104.9	79.9	107.4	75.5	126.6	対前年同月上昇率(%)
100.8	99.6	104.3	118.0	91.0	82.6	101.0	76.0	94.5	季節調整指数
113.4	108.3	91.2	125.0	101.0	95.0	102.2	96.0	96.2	28年 2月
95.2	93.2	80.0	122.7	92.1	85.0	99.4	85.0	81.3	3月
114.6	119.4	89.9	115.0	95.7	95.9	101.6	95.5	75.3	4月
102.2	117.1	97.2	101.4	90.6	100.7	101.5	100.1	83.9	5月
115.7	121.2	103.6	73.9	98.6	78.2	101.8	103.2	64.0	6月
110.8	108.2	97.2	92.0	85.3	66.5	98.9	95.4	58.0	7月
113.9	104.5	82.9	83.6	88.0	85.0	102.4	73.9	57.5	8月
119.1	81.1	84.9	102.8	94.9	93.7	100.8	75.6	74.3	9月
123.1	128.0	84.4	125.1	86.9	76.2	101.5	73.3	85.9	10月
121.4	99.9	78.1	123.3	91.7	84.9	102.9	69.6	132.5	11月
113.5	101.9	69.9	122.7	86.0	74.8	99.9	86.1	44.5	12月
122.7	97.9	70.3	108.2	75.7	79.6	100.9	81.7	66.9	29年 1月
109.9	97.2	66.4	113.9	88.2	91.6	r 103.4	114.3	142.3	2月
100.7	100.1	92.7	124.0	82.0	73.2	104.7	89.6	54.5	3月
▲ 8.4	3.0	39.6	8.9	▲ 7.0	▲ 20.1	1.3	▲ 21.6	▲ 61.7	4月
									5月
									対前月上昇率(%)

# 業 種 分 類 別

	鉱工業							
	製造 工業	鉄鋼・ 非鉄金属 工業	金属製品 工業	はん用・ 生産用機械 工業	電気・情報 通信機械 工業	電子部品・ デバイス 工業	輸送機械 工業	
ウェイト								
原 指 数								
平成24年	106.4	105.8	x	102.0	x	79.5	x	x
25年	121.0	120.6	x	95.4	x	195.6	x	x
26年	132.3	132.5	x	92.3	x	272.3	x	x
27年	142.8	142.9	x	93.8	x	194.0	x	x
28年	129.5	130.2	x	97.6	x	283.7	x	x
原 指 数								
28年 2月	142.9	143.3	x	91.8	x	202.3	x	x
3月	139.2	139.8	x	96.1	x	256.0	x	x
4月	133.2	133.6	x	93.2	x	252.0	x	x
5月	131.3	131.8	x	108.3	x	292.0	x	x
6月	131.4	132.1	x	107.9	x	323.8	x	x
7月	126.8	127.8	x	104.4	x	245.8	x	x
8月	120.6	121.4	x	99.3	x	221.0	x	x
9月	120.2	121.0	x	100.6	x	299.2	x	x
10月	123.2	124.1	x	95.7	x	344.7	x	x
11月	121.4	122.3	x	90.6	x	366.7	x	x
12月	121.3	122.0	x	93.5	x	356.8	x	x
29年 1月	120.5	120.7	x	88.8	x	374.7	x	x
2月	116.7	116.5	x	92.7	x	165.3	x	x
3月	116.1	115.8	x	95.0	x	239.3	x	x
4月	113.4	112.6	x	100.0	x	234.5	x	x
5月	110.9	110.9	x	101.9	x	268.5	x	x
対前年同月 上昇率(%)	▲ 15.5	▲ 15.9	x	▲ 5.9	x	▲ 8.0	x	x
季節調整済 指 数								
28年 2月	139.6	139.8	x	89.4	x	208.0	x	x
3月	140.6	141.5	x	93.8	x	250.0	x	x
4月	132.9	133.1	x	96.6	x	240.7	x	x
5月	132.0	132.6	x	110.9	x	308.4	x	x
6月	131.0	131.5	x	108.8	x	324.3	x	x
7月	126.5	127.5	x	106.5	x	248.2	x	x
8月	123.0	124.2	x	98.8	x	219.4	x	x
9月	123.6	124.0	x	101.3	x	317.4	x	x
10月	124.9	126.4	x	95.6	x	359.2	x	x
11月	121.2	122.1	x	90.1	x	360.1	x	x
12月	119.3	120.0	x	92.8	x	349.4	x	x
29年 1月	117.7	117.6	x	87.1	x	351.6	x	x
2月	114.0	113.6	x	90.3	x	169.9	x	x
3月	117.3	117.2	x	92.7	x	233.7	x	x
4月	113.1	112.1	x	103.6	x	224.0	x	x
5月	111.5	111.5	x	104.4	x	283.6	x	x
対前月 上昇率(%)	▲ 1.4	▲ 0.5	x	0.8	x	26.6	x	x

(注1) rは修正値です。

(注2) 各系列毎の採用品目が1及び2事業所については秘匿としている。

(注3) 平成27年までの数値は、年間補正後の数値です。

# 在 庫 指 数

平成22年 = 100

								鉱 業	
窯業・ 土石製品 工業	化学工業	プラスチック 製 品 工 業	パルプ・紙 ・紙加工品 工 業	繊維工業	木材・ 木製品 工 業	食料品 工 業	その他 工業(印刷・ 石油・その他)		
2682.1	582.9	257.9	1229.6	242.5	303.6	3394.0	36.8	152.5	ウェイト
115.9	90.4	212.6	113.1	118.9	97.3	86.2	90.1	140.8	原 指 数
150.2	100.9	233.3	122.2	103.0	88.2	84.3	83.1	143.4	平成24年
174.7	89.7	360.8	105.2	128.8	81.8	89.0	93.4	118.9	25年
203.2	96.4	375.2	112.5	117.6	90.8	93.5	118.2	133.5	26年
153.3	105.2	333.6	128.5	102.3	86.6	92.3	103.8	85.5	27年
187.7	111.6	381.9	128.9	109.6	91.7	97.5	115.7	116.7	原 指 数
178.3	108.1	364.0	127.7	111.0	91.5	96.6	104.2	97.5	28年 2月
164.2	92.8	337.2	139.4	104.9	91.8	93.5	113.5	113.3	3月
157.2	91.7	341.4	128.5	103.5	89.5	91.8	101.2	104.1	4月
160.1	80.2	342.4	138.7	103.2	85.2	88.3	111.2	87.2	5月
156.9	83.5	332.0	131.2	102.8	80.7	84.9	104.4	66.0	6月
142.1	93.0	326.2	121.4	100.3	80.7	83.1	131.8	66.4	7月
133.0	90.6	300.4	129.5	98.4	80.7	86.6	95.9	70.3	8月
128.4	143.1	287.6	133.5	101.6	80.6	90.2	91.6	67.2	9月
122.8	116.3	297.1	122.1	99.9	83.1	98.2	86.3	68.3	10月
117.9	143.6	304.1	125.7	85.6	89.3	99.4	88.9	76.1	11月
109.0	152.0	327.7	127.8	88.1	89.5	98.5	116.1	103.8	12月
112.2	146.1	313.4	111.0	85.8	91.6	98.6	90.4	128.1	29年 1月
107.6	158.8	261.3	113.5	91.7	93.7	97.5	85.1	135.6	2月
100.8	129.3	304.6	116.2	84.6	93.7	94.0	89.2	159.0	3月
100.1	135.0	332.9	103.8	84.5	91.7	89.9	93.3	113.9	4月
▲ 36.3	47.2	▲ 2.5	▲ 19.2	▲ 18.4	2.5	▲ 2.1	▲ 7.8	9.4	5月
▲ 36.3	47.2	▲ 2.5	▲ 19.2	▲ 18.4	2.5	▲ 2.1	▲ 7.8	9.4	対前年同月 上昇率(%)
191.9	108.3	373.2	116.6	104.1	99.0	92.3	118.0	121.7	季節調整済 指 数
190.6	111.8	403.4	116.3	112.7	95.8	92.3	109.9	96.8	28年 2月
164.6	85.1	381.0	126.1	109.1	95.3	91.2	113.1	114.5	3月
152.3	88.9	385.6	138.4	109.1	90.8	92.1	104.8	102.4	4月
151.8	77.1	370.5	155.5	107.5	81.0	91.0	111.7	89.4	5月
149.0	81.0	336.6	135.4	105.8	75.3	91.2	96.9	60.7	6月
137.9	100.9	325.7	119.2	103.1	75.7	92.9	128.1	65.1	7月
134.5	99.0	286.2	121.9	103.0	78.5	94.6	94.7	71.9	8月
134.5	140.7	277.0	136.1	104.2	78.4	91.6	87.3	61.9	9月
128.3	111.7	274.9	133.7	97.5	82.8	92.9	83.3	61.3	10月
118.1	148.7	270.0	132.9	81.2	91.9	93.0	96.3	82.2	11月
107.0	160.7	296.3	130.1	77.6	94.8	93.5	118.6	124.7	12月
114.7	141.8	306.2	100.4	81.5	98.9	93.3	92.2	133.6	29年 1月
115.0	164.2	289.6	103.4	93.1	98.1	93.2	89.8	134.7	2月
101.1	118.6	344.1	105.1	88.0	97.3	91.7	88.9	160.7	3月
97.0	130.8	376.0	111.8	89.1	93.0	90.2	96.7	112.0	4月
▲ 4.1	10.3	9.3	6.4	1.3	▲ 4.4	▲ 1.6	8.8	▲ 30.3	5月
▲ 4.1	10.3	9.3	6.4	1.3	▲ 4.4	▲ 1.6	8.8	▲ 30.3	対前月 上昇率(%)

# 特殊分類別生産指数

平成22年 = 100

	鉄工業											
	最終 需要財	投資財				消費財			生産財		鉄工業用 生産財	その他用 生産財
		資本財	建設財	消費財	耐久 消費財	非耐久 消費財	生産財					
ウェイト	10000.0	2966.4	789.7	266.4	523.3	2176.7	130.5	2046.2	7033.6	6664.7	368.9	
原指数												
平成24年	88.7	104.8	107.5	134.2	93.9	103.9	148.1	101.1	81.9	80.8	100.1	
25年	87.5	103.7	95.9	76.6	105.8	106.4	159.3	103.1	80.8	79.7	99.8	
26年	88.6	108.6	111.0	122.3	105.3	107.7	133.5	106.0	80.1	79.1	99.0	
27年	86.3	101.6	100.1	113.4	93.4	102.1	106.4	101.8	79.8	78.8	97.6	
28年	87.6	100.1	100.3	118.0	91.4	100.0	102.1	99.9	82.4	81.5	98.6	
原指数												
28年 2月	85.2	100.7	112.3	125.8	105.5	96.5	96.4	96.5	78.7	77.2	106.8	
3月	85.5	99.6	100.1	71.6	114.6	99.5	101.1	99.4	79.5	76.8	129.0	
4月	81.2	91.3	84.9	93.1	80.7	93.7	106.3	92.9	77.0	76.2	91.6	
5月	78.4	82.5	90.3	104.1	83.3	79.7	81.4	79.6	76.7	75.8	92.4	
6月	81.1	81.1	96.7	141.4	74.0	75.4	92.7	74.3	81.1	80.7	87.4	
7月	83.2	82.7	89.1	113.3	76.8	80.4	91.3	79.7	83.4	83.0	91.8	
8月	81.1	83.1	91.3	102.8	85.5	80.1	100.7	78.8	80.3	79.6	92.5	
9月	93.9	109.6	99.2	117.3	90.1	113.4	102.5	114.1	87.3	86.9	95.0	
10月	100.9	124.1	88.0	74.0	95.2	137.2	117.6	138.4	91.1	91.0	93.5	
11月	104.1	135.8	120.2	152.5	103.7	141.5	124.5	142.6	90.7	90.5	94.1	
12月	100.8	130.2	128.8	180.5	102.5	130.7	109.8	132.1	88.3	87.0	112.3	
29年 1月	86.5	91.3	131.0	198.2	96.8	76.8	87.0	76.2	84.5	83.6	101.0	
2月	89.3	100.9	130.6	171.3	109.9	90.1	100.4	89.5	84.3	83.4	101.5	
3月	96.4	112.7	147.5	186.3	127.7	100.1	95.7	100.4	89.5	86.7	139.0	
4月	r 90.6	r 102.2	113.9	161.4	89.7	r 98.0	106.6	r 97.4	85.7	85.5	89.8	
5月	87.1	85.8	118.0	174.7	89.2	74.1	96.8	72.7	87.7	87.1	99.5	
対前年同月上昇率(%)	11.1	4.0	30.7	67.8	7.1	▲ 7.0	18.9	▲ 8.7	14.3	14.9	7.7	
季節調整指数												
28年 2月	85.6	98.5	88.0	111.0	89.6	103.1	94.9	104.3	79.4	78.3	101.2	
3月	82.3	94.4	87.9	92.3	84.4	97.0	99.2	96.9	77.2	75.5	108.6	
4月	83.7	98.8	108.2	118.7	105.4	97.3	109.7	96.1	77.3	76.2	98.9	
5月	84.9	103.6	109.6	125.2	100.9	100.3	95.7	100.9	77.4	76.5	92.5	
6月	85.5	94.9	105.8	122.3	91.5	90.2	95.6	90.0	81.1	80.3	95.2	
7月	88.6	96.4	91.8	97.5	88.6	100.0	99.6	99.7	84.9	84.2	97.7	
8月	92.5	108.4	99.2	91.8	96.6	113.3	108.2	114.4	84.6	83.9	97.9	
9月	92.1	99.6	95.2	106.3	91.5	99.7	97.6	99.9	88.6	87.8	100.1	
10月	89.7	98.4	88.2	98.9	85.0	101.1	105.9	100.5	86.5	85.8	95.9	
11月	88.7	102.6	109.3	146.9	90.5	102.0	102.9	102.0	83.3	82.7	93.6	
12月	91.5	101.9	115.3	145.2	94.4	98.2	100.5	98.4	87.4	86.5	102.2	
29年 1月	95.7	114.5	127.4	189.6	93.9	104.8	94.6	105.7	89.9	89.4	100.5	
2月	91.9	103.0	112.3	167.4	98.7	98.9	103.4	98.5	87.6	87.3	96.2	
3月	92.8	106.8	129.6	240.2	94.0	97.6	93.9	97.8	87.0	85.3	117.0	
4月	r 93.5	r 109.1	145.4	201.7	121.4	r 100.4	113.0	r 98.6	87.0	86.6	98.2	
5月	93.2	106.7	141.5	205.6	106.8	92.6	111.7	91.6	87.2	86.6	98.4	
対前月上昇率(%)	▲ 0.3	▲ 2.2	▲ 2.7	1.9	▲ 12.0	▲ 7.8	▲ 1.2	▲ 7.1	0.2	0.0	0.2	

(注1) rは修正値です。

(注2) 平成27年までの数値は、年間補正後の数値です。

# 特殊分類別出荷指数

平成22年 = 100

	鉱工業										
	最終 需要財	投資財				消費財				生産財	
		資本財	建設財	消費財	耐久 消費財	非耐久 消費財	生産財	鉱工業用 生産財	その他用 生産財		
ウェイト	10000.0	2746.3	775.7	268.4	507.3	1970.6	76.1	1894.5	7253.7	6135.6	1118.1
原指数											
平成24年	94.2	105.3	105.6	129.9	92.9	105.2	147.2	103.5	90.0	88.0	100.8
25年	91.6	101.8	96.2	81.8	103.9	104.1	156.7	102.0	87.7	85.3	100.5
26年	90.5	104.0	108.3	121.5	101.3	102.3	132.3	101.1	85.4	82.9	99.1
27年	88.8	99.8	96.9	112.2	88.8	100.9	106.3	100.7	84.7	82.0	99.5
28年	89.7	99.8	98.0	116.5	88.2	100.5	100.2	100.6	85.8	83.3	99.6
原指数											
28年 2月	88.8	102.6	109.8	129.7	99.2	99.8	109.5	99.4	83.5	80.6	99.9
3月	92.0	101.3	93.7	76.8	102.7	104.3	94.9	104.7	88.5	84.8	108.4
4月	90.9	104.0	79.0	95.0	70.5	113.8	107.1	114.1	86.0	83.5	99.9
5月	85.4	92.4	88.0	117.5	72.4	94.2	78.3	94.8	82.8	80.0	97.9
6月	88.7	97.1	93.7	131.6	73.6	98.4	87.5	98.9	85.5	83.8	95.0
7月	89.9	99.3	91.2	108.4	82.1	102.5	96.1	102.8	86.4	85.0	94.0
8月	87.0	91.9	96.4	112.6	87.9	90.2	102.0	89.7	85.1	83.1	95.7
9月	87.3	91.3	95.5	105.8	90.1	89.6	92.2	89.5	85.8	84.0	95.7
10月	89.4	95.2	87.2	74.8	93.7	98.3	111.9	97.8	87.3	85.4	97.4
11月	93.7	107.8	116.1	141.2	102.8	104.5	123.9	103.8	88.4	85.6	103.8
12月	100.9	124.2	121.6	166.6	97.8	125.3	108.9	126.0	92.1	88.5	112.2
29年 1月	88.4	96.3	126.0	181.9	96.4	84.7	86.5	84.6	85.4	83.2	97.0
2月	89.3	102.3	126.2	166.8	104.8	92.9	120.9	91.8	84.4	82.4	94.9
3月	98.1	113.3	139.9	183.6	116.8	102.8	89.4	103.3	92.3	88.9	111.4
4月	95.4	r 113.4	111.0	163.6	83.1	r 114.3	106.0	r 114.6	88.6	87.4	95.1
5月	94.0	102.7	111.4	170.7	80.1	99.2	92.6	99.5	90.7	88.4	103.3
対前年同月上昇率(%)	10.1	11.1	26.6	45.3	10.6	5.3	18.3	5.0	9.5	10.5	5.5
季節調整指数											
28年 2月	89.0	98.5	88.0	104.1	83.0	106.6	105.0	106.6	85.1	82.0	102.0
3月	86.2	90.6	80.0	92.7	77.3	97.6	94.1	97.6	83.5	80.3	99.2
4月	90.3	101.3	100.5	123.7	92.9	102.8	110.2	102.6	86.2	83.3	103.7
5月	87.7	101.9	105.5	123.9	92.4	97.3	89.5	97.6	82.4	79.6	97.1
6月	91.4	102.6	105.9	119.8	94.3	101.1	90.9	101.2	86.9	84.5	99.9
7月	90.7	101.9	99.9	100.9	100.7	101.9	103.9	101.7	86.5	84.0	100.1
8月	92.3	100.8	101.5	98.4	99.0	101.1	109.4	100.9	88.2	86.1	99.7
9月	87.9	96.5	90.0	97.4	87.9	98.7	87.8	99.3	85.0	82.5	98.4
10月	88.8	97.6	89.8	105.7	84.1	98.7	101.8	98.7	86.9	85.1	96.4
11月	89.8	98.8	104.5	134.6	87.8	98.1	103.1	98.1	86.5	84.4	98.4
12月	93.1	103.0	110.7	145.2	88.8	100.5	100.6	100.7	89.6	87.5	101.8
29年 1月	94.7	107.0	118.5	170.5	89.2	101.4	93.2	101.7	90.1	88.2	99.4
2月	91.1	103.2	108.2	148.2	91.1	100.0	125.9	99.0	87.5	85.5	98.0
3月	91.9	101.4	119.4	221.6	87.9	96.2	88.6	96.3	87.0	84.2	102.0
4月	94.5	r 111.3	141.7	215.0	112.0	r 103.9	113.5	r 103.4	88.6	86.9	100.2
5月	95.3	111.3	130.3	172.6	100.0	101.0	103.7	101.0	89.3	87.1	100.8
対前月上昇率(%)	0.8	0.0	▲ 8.0	▲ 19.7	▲ 10.7	▲ 2.8	▲ 8.6	▲ 2.3	0.8	0.2	0.6

(注1) rは修正値です。

(注2) 平成27年までの数値は、年間補正後の数値です。

# 特殊分類別在庫指数

平成22年 = 100

	鉄工業										
	最終 需要財	投資財				消費財			生産財		
		資本財	建設財	消費財	耐久 消費財	非耐久 消費財	鉄工業用 生産財	その他用 生産財			
ウェイト	10000.0	5007.5	1438.4	x	x	3569.1	99.3	3469.8	4992.5	x	x
原指数											
平成24年	106.4	91.3	98.7	x	x	88.2	73.1	88.7	121.5	x	x
25年	121.0	94.6	107.8	x	x	89.2	208.6	85.8	147.5	x	x
26年	132.3	98.3	100.4	x	x	97.5	296.0	91.8	166.4	x	x
27年	142.8	98.5	97.2	x	x	99.0	210.7	95.8	187.2	x	x
28年	129.5	97.1	90.0	x	x	100.0	312.6	93.9	162.0	x	x
原指数											
28年 2月	142.9	97.3	86.5	x	x	101.6	220.2	98.3	188.5	x	x
3月	139.2	98.1	84.9	x	x	103.4	281.1	98.3	180.4	x	x
4月	133.2	96.7	87.9	x	x	100.2	276.6	95.2	169.9	x	x
5月	131.3	98.1	93.6	x	x	100.0	322.0	93.6	164.6	x	x
6月	131.4	97.4	95.7	x	x	98.1	358.1	90.7	165.5	x	x
7月	126.8	92.9	92.4	x	x	93.1	269.5	88.0	160.9	x	x
8月	120.6	90.3	87.7	x	x	91.3	241.5	87.0	151.0	x	x
9月	120.2	94.8	91.1	x	x	96.3	330.2	89.6	145.7	x	x
10月	123.2	96.6	90.4	x	x	99.1	381.9	91.0	149.8	x	x
11月	121.4	102.3	89.5	x	x	107.5	406.8	98.9	140.6	x	x
12月	121.3	101.3	88.2	x	x	106.5	395.6	98.3	141.3	x	x
29年 1月	120.5	100.2	84.6	x	x	106.5	415.9	97.7	140.7	x	x
2月	116.7	95.3	85.4	x	x	99.3	178.2	97.1	138.1	x	x
3月	116.1	96.8	84.5	x	x	101.8	262.2	97.2	135.5	x	x
4月	113.4	94.3	84.3	x	x	98.3	256.8	93.7	132.5	x	x
5月	110.9	93.1	85.9	x	x	96.0	295.4	90.3	128.9	x	x
対前年同月上昇率(%)	▲ 15.5	▲ 5.1	▲ 8.2	x	x	▲ 4.0	▲ 8.3	▲ 3.5	▲ 21.7	x	x
季節調整指数											
28年 2月	139.6	96.5	91.9	x	x	98.0	224.6	94.5	182.2	x	x
3月	140.6	98.2	92.4	x	x	100.2	272.9	95.3	182.6	x	x
4月	132.9	98.4	96.7	x	x	98.7	261.2	94.1	167.9	x	x
5月	132.0	101.0	100.3	x	x	101.4	339.2	94.6	162.8	x	x
6月	131.0	99.5	96.2	x	x	100.8	357.8	93.4	163.8	x	x
7月	126.5	95.7	89.7	x	x	98.5	272.7	93.2	158.0	x	x
8月	123.0	94.0	82.9	x	x	99.7	241.0	94.8	151.2	x	x
9月	123.6	97.5	88.0	x	x	101.8	351.0	94.5	150.1	x	x
10月	124.9	95.1	85.1	x	x	99.4	401.4	91.1	154.9	x	x
11月	121.2	97.3	84.2	x	x	102.7	402.9	94.4	144.8	x	x
12月	119.3	96.0	84.1	x	x	100.5	390.8	93.2	142.2	x	x
29年 1月	117.7	97.1	84.5	x	x	101.7	389.1	93.5	137.6	x	x
2月	114.0	94.5	90.7	x	x	95.8	181.7	93.4	133.5	x	x
3月	117.3	96.9	92.0	x	x	98.7	254.6	94.2	137.2	x	x
4月	113.1	95.9	92.7	x	x	96.9	242.5	92.6	130.9	x	x
5月	111.5	95.8	92.0	x	x	97.3	311.2	91.3	127.5	x	x
対前月上昇率(%)	▲ 1.4	▲ 0.1	▲ 0.8	x	x	0.4	28.3	▲ 1.4	▲ 2.6	x	x

(注1) rは修正値です。

(注2) 各系列毎の採用品目が1及び2事業所については秘匿としている。

(注3) 平成27年までの数値は、年間補正後の数値です。



# 鹿児島県鉱工業指数の作成概要

## 1 目 的

鹿児島県の鉱工業の動向を、総合的に把握することを目的とする。

## 2 基準年次

平成22年を基準年とする。したがって、指数値は平成22年の平均値を100とした比率で示される。

## 3 作成の範囲及び分類

- (1) 日本標準産業分類の大分類C鉱業，E製造業を基礎とした産業の生産指数（付加価値額ウェイト），生産者出荷指数及び生産者製品在庫指数について，原指数と季節調整済指数を作成する。
- (2) 分類は日本標準産業分類を基本とした業種分類と，採用品目をその用途により財別に格付けした特殊分類である。

## 4 採用品目

採用品目数は生産，出荷指数については127品目，在庫指数については62品目である。

## 5 ウェイト

生産指数については付加価値額ウェイト，出荷指数，在庫指数はそれぞれ出荷額ウェイト，在庫額ウェイトで，いずれも平成22年工業統計調査の付加価値額，製造品出荷額，在庫額を1万分率とした単式ウェイトである。

## 6 指数の算式

個別系列を基準時のウェイトで総合する基準時固定加重算術平均法（ラスパイレス算式）による。

## 7 季節調整

経済指標の原系列には，景気の動向にかかわらず，1年を通してほぼ規則的に繰り返す季節的な変動（気象条件の変化などの自然的要因や盆・正月，入学・卒業期，企業の決算期などの社会的要因等によって生ずる変動）が含まれている。

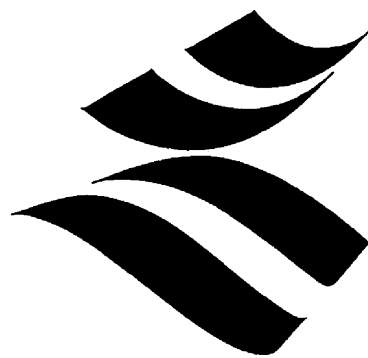
景気の実勢を見るためには，原系列からこのような季節変動要素を取り除く必要があり，これを季節調整という。

本県では，センサス局法（X-12-ARIMA）を採用しており，季節要因に加え，曜日・祝祭日要因によっても調整されている。

なお，季節調整済指数は，主に短期的な動向（前月比，前期比）を見るのに利用し，原指数は，長期的な動向（前年比，前年同月比，前年同期比）を見るのに適している。

## 8 資 料

経済産業省生産動態統計調査，県鉱工業動態統計調査及び県庁各課，その他の官公庁，各種組合からの資料による。



**問い合わせ先**

**鹿 児 島 県 企 画 部 統 計 課**

**〒890-8577 鹿児島市鴨池新町10番1号**

**TEL 099-286-2111(内 2480)**

**099-286-2479(直 通)**

**FAX 099-286-5535**