

平成27年10月27日（火）
エコパークかごしま管理棟会議室

第7回エコパークかごしま安全監視委員会説明資料

（公財）鹿児島県環境整備公社

1 搬入状況について

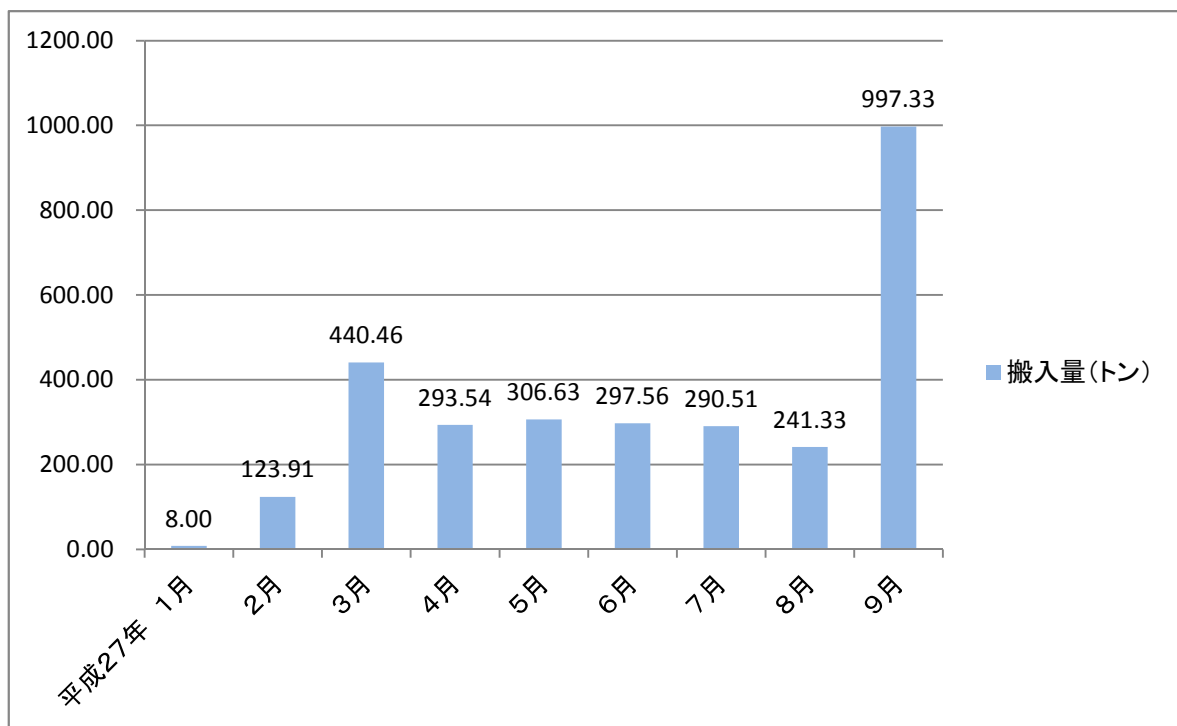
2 環境モニタリング実施状況について

3 埋立作業について

1 搬入状況について

(1) 月別廃棄物搬入量

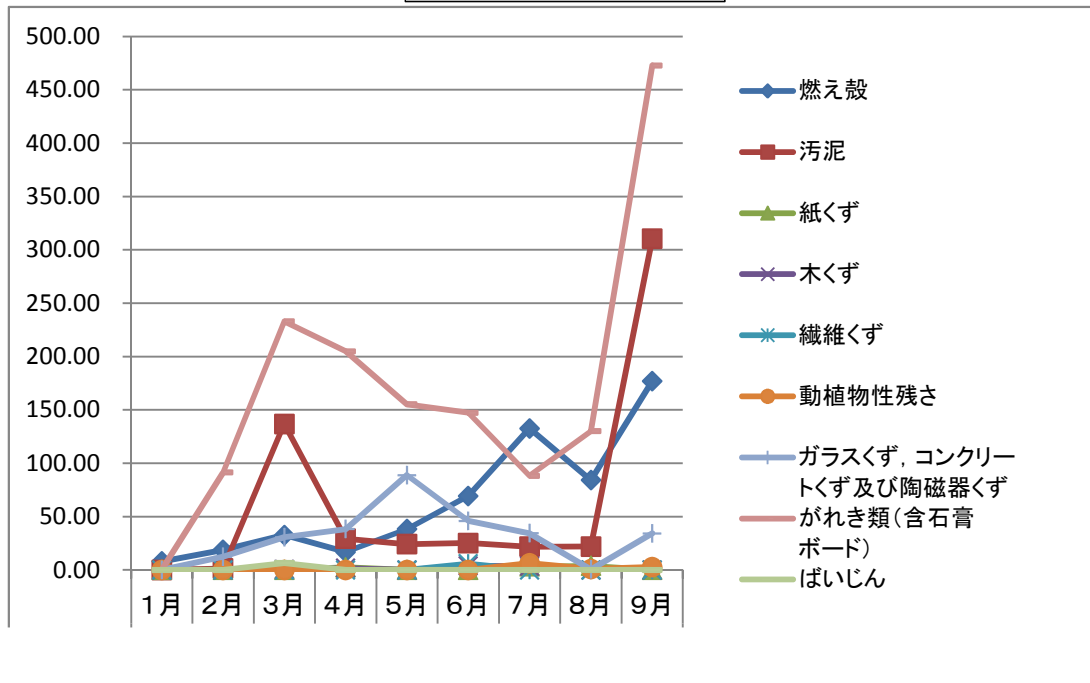
搬入月	搬入量(トン)
平成27年 1月	8.00
2月	123.91
3月	440.46
4月	293.54
5月	306.63
6月	297.56
7月	290.51
8月	241.33
9月	997.33
合 計	2,999.27



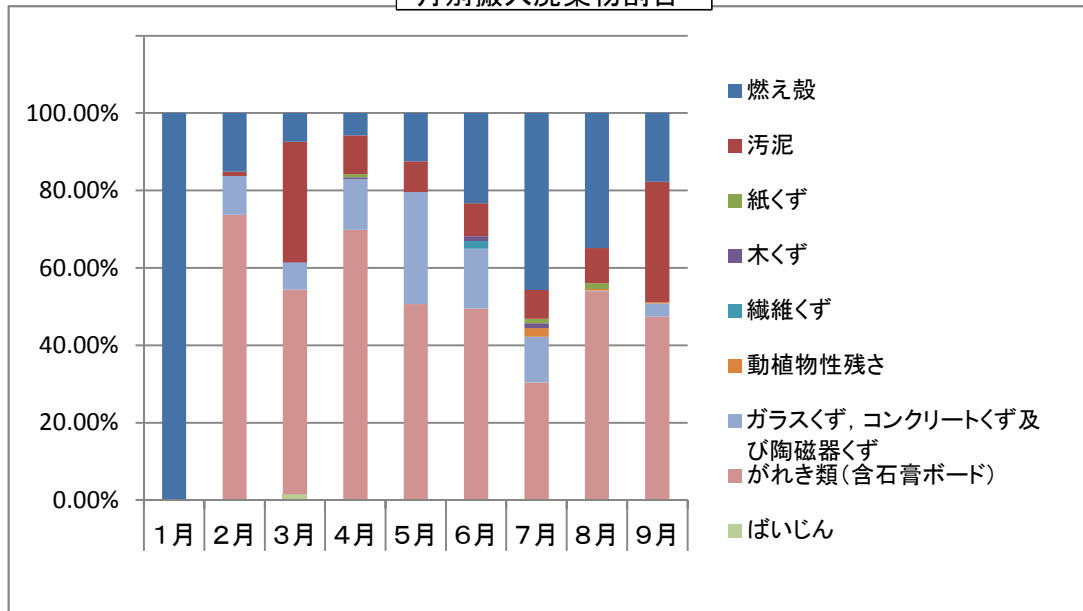
(2) 種類別廃棄物搬入量

種類	搬入量(トン)										割合
	1月	2月	3月	4月	5月	6月	7月	8月	9月	合計	
燃え殻	8.00	18.73	32.69	16.91	38.31	69.38	132.67	84.22	176.97	577.88	19.27%
汚泥	0.00	1.45	136.90	29.32	24.19	25.18	21.84	21.88	310.53	571.29	19.05%
紙くず	0.00	0.00	0.00	2.38	0.00	0.00	3.26	3.72	0.00	9.36	0.31%
木くず	0.00	0.00	0.67	1.64	0.00	3.81	3.69	0.00	0.00	9.81	0.33%
繊維くず	0.00	0.01	0.00	0.00	0.00	5.87	0.00	0.00	0.00	5.88	0.20%
動植物性残さ	0.00	0.00	0.00	0.00	0.00	0.00	6.37	0.87	2.81	10.05	0.34%
ガラスくず, コンクリートくず及び陶磁器くず	0.00	12.36	30.70	38.36	88.88	45.99	34.39	0.50	34.28	285.46	9.52%
がれき類(含石膏ボード)	0.00	91.36	232.94	204.93	155.25	147.33	88.29	130.14	472.74	1522.98	50.78%
ばいじん	0.00	0.00	6.56	0.00	0.00	0.00	0.00	0.00	0.00	6.56	0.22%
合計	8.00	123.91	440.46	293.54	306.63	297.56	290.51	241.33	997.33	2999.27	100.00%

種類別廃棄物搬入量



月別搬入廃棄物割合



2 環境モニタリング実施状況について

(1) 調査結果概要

産業廃棄物管理型処分場に係る環境保全協定書に基づき、水質（地下水）、大気質、騒音、振動、悪臭、水質（河川水）、水質（井戸水）の調査を実施しました。

調査結果は、全て基準値内であり、異常は認められませんでした。

なお、調査結果については、毎月、関係自治会、県及び市に報告を行うとともに、公社ホームページで公表しています。

(2) 調査期間

平成27年1月～平成27年9月

(3) 調査地点

調査地点については図1、2のとおり。

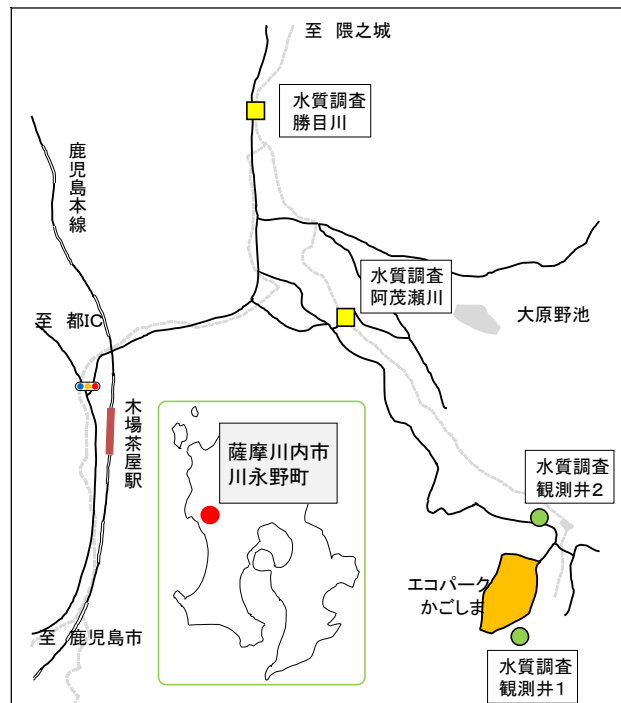


図1 エコパーク周辺

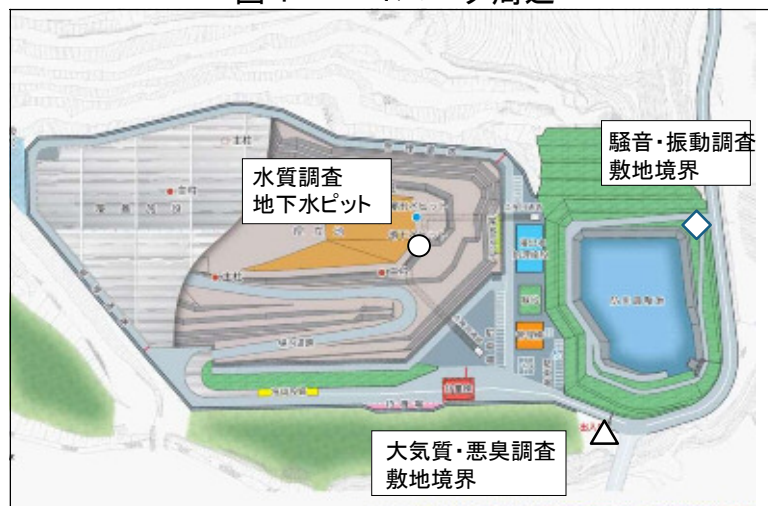


図2 エコパーク敷地内

(4) 調査結果

調査結果については別表1～5のとおり。

別表1 水質（地下水）調査結果（地下水ピット，観測井1，観測井2）

項目	測定値	基準	測定回数
アルキル水銀 (mg/L)	検出されず	検出されないこと	年2回
総水銀 (mg/L)	<0.0005	0.0005	年2回
カドミウム (mg/L)	<0.0003	0.01	年2回
鉛 (mg/L)	<0.001	0.01	年2回
六価クロム (mg/L)	<0.005	0.05	年2回
砒素 (mg/L)	<0.001～0.003	0.01	年2回
全シアン (mg/L)	検出されず	検出されないこと	年2回
P C B (mg/L)	検出されず	検出されないこと	年1回
トリクロエチレン (mg/L)	<0.001	0.03	年1回
テトラクロエチレン (mg/L)	<0.0005	0.01	年1回
ジクロメタン (mg/L)	<0.002	0.02	年1回
四塩化炭素 (mg/L)	<0.0002	0.002	年1回
1,2-ジクロエタン (mg/L)	<0.0004	0.004	年1回
1,1-ジクロエチレン (mg/L)	<0.002	0.1	年1回
1,2-ジクロエチレン (mg/L)	<0.004	0.04	年1回
1,1,1-トリクロエタン (mg/L)	<0.0005	1	年1回
1,1,2-トリクロエタン (mg/L)	<0.0006	0.006	年1回
1,3-ジクロプロペン (mg/L)	<0.0002	0.002	年1回
チウラム (mg/L)	<0.0006	0.006	年1回
シマジン (mg/L)	<0.0003	0.003	年1回
チオベンカルブ (mg/L)	<0.002	0.02	年1回
ベンゼン (mg/L)	<0.001	0.01	年1回
セレン (mg/L)	<0.001	0.01	年1回
1,4-ジオキサン (mg/L)	<0.005	0.05	年1回
塩化ビニルモノマー (mg/L)	<0.0002	0.002	年1回
硝酸性窒素及び亜硝酸性窒素 (mg/L)	0.26～1.8	10	年2回
ふっ素 (mg/L)	<0.08～0.10	0.8	年2回
ほう素 (mg/L)	<0.1	1	年2回
水素イオン濃度 (pH)	6.0～8.4	-	年12回※
電気伝導率 (EC) (mS/m)	13.9～23.0	-	年12回※
塩化物イオン (mg/L)	5.0～8.6	-	年12回
ダイオキシシン類 (pg-TEC/L)	0.015～0.017	1	年1回
ナトリウムイオン (mg/L)	8.1～11	-	年1回
カリウムイオン (mg/L)	1.8～4.3	-	年1回
カルシウムイオン (mg/L)	13～16	-	年1回
マグネシウムイオン (mg/L)	4.4～7.4	-	年1回
硫酸イオン (mg/L)	12～25	-	年1回
重炭酸イオン (mg/L)	48.6～73.3	-	年1回

※ 地下水ピットの水素イオン濃度と電気伝導度は常時測定

別表2 大気質調査結果（敷地境界）

項目	測定値	基準	測定回数
粉じん (mg/m ³)	<0.3	0.6	年1回

別表3 騒音・振動調査結果（敷地境界）

項目	測定値	基準	測定回数
騒音レベル：昼間 (dB)	44	55	年1回
騒音レベル：夜間 (dB)	37	45	年1回
振動レベル：昼間 (dB)	<30	60	年1回
振動レベル：夜間 (dB)	<30	55	年1回

別表4 悪臭調査結果（敷地境界）

項目	測定値	基準	測定回数
臭気濃度	<10	12	年1回
アンモニア (ppm)	<0.1	2	年1回
メチルメルカプタン (ppm)	<0.001	0.002	年1回
硫化水素 (ppm)	<0.001	0.02	年1回
硫化メチル (ppm)	<0.001	0.01	年1回
二硫化メチル (ppm)	<0.001	0.009	年1回
トリメチルアミン (ppm)	<0.001	0.02	年1回
アセトアルデヒド (ppm)	<0.005	0.1	年1回
プロピオンアルデヒド (ppm)	<0.005	0.1	年1回
ノルマルブチルアルデヒド (ppm)	<0.002	0.03	年1回
イソブチルアルデヒド (ppm)	<0.002	0.07	年1回
ノルマルバルアルデヒド (ppm)	<0.002	0.02	年1回
イソバルアルデヒド (ppm)	<0.002	0.006	年1回
イソブタノール (ppm)	<0.1	4	年1回
酢酸エチル	<0.2	7	年1回
メチルイソブチルケトン (ppm)	<0.2	3	年1回
トルエン (ppm)	<1	30	年1回
スチレン (ppm)	<0.03	0.8	年1回
キシレン (ppm)	<0.1	2	年1回
プロピオン酸 (ppm)	<0.003	0.07	年1回
ノルマル酪酸 (ppm)	<0.001	0.002	年1回
ノルマル吉草酸 (ppm)	<0.0009	0.002	年1回
イソ吉草酸 (ppm)	<0.001	0.004	年1回

別表5 水質（河川水）調査結果（阿茂瀬川，勝目川）

項目	測定値	基準	測定回数
水素イオン濃度（pH）	7.4～7.7	-	年2回
電気伝導率（EC）（mS/L）	7.4～13.6	-	年2回
塩化物イオン（mg/L）	6.8～8.8	-	年2回
SS（mg/L）	2～4	-	年2回
カドミウム（mg/L）	<0.0003	0.003	年2回
全シアン（mg/L）	検出されず	検出されないこと	年2回
鉛（mg/L）	<0.001	0.01	年2回
六価クロム（mg/L）	<0.005	0.05	年2回
砒素（mg/L）	<0.001	0.01	年2回
総水銀（mg/L）	<0.0005	0.0005	年2回
硝酸性窒素及び亜硝酸性窒素（mg/L）	0.31～0.36	10	年2回
ふっ素（mg/L）	<0.08～0.10	0.8	年2回
ほう素（mg/L）	<0.1	1	年2回
セレン（mg/L）	<0.001	0.01	年2回

(5) 産業廃棄物管理型最終処分場に係る環境保全協定書（抜粋）

（管理型処分場の維持管理）

第13条

3 甲は、別表2に掲げる調査項目について、同表に掲げる調査地点において環境モニタリングを実施し、その結果を公表するものとする。

別表2

項目	調査地点	頻度	調査項目
浸出水（原水）	浸出水処理施設	毎日	pH, 電気伝導率
		月1回	BOD, COD, SS, 窒素含有量, 塩化物イオン濃度
		年1回	アルキル水銀化合物, 水銀及びアルキル水銀その他の水銀化合物, カドミウム及びその化合物, 鉛及びその化合物, 有機燐化合物, 六価クロム化合物, 砒素及びその化合物, シアン化合物, ポリ塩化ビフェニル（以下「PCB」という。）、トリクロロエチレン, テトラクロロエチレン, ジクロロメタン, 四塩化炭素, 1,2-ジクロロエタン, 1,1-ジクロロエチレン, シス-1,2-ジクロロエチレン, 1,1,1-トリクロロエタン, 1,1,2-トリクロロエタン, 1,3-ジクロロプロペン, チウラム, シマジン, チオベンカルブ, ベンゼン, セレン及びその化合物, ほう素及びその化合物, ふっ素及びその化合物, アンモニア, アンモニウム化合物亜硝酸化合物及び硝酸化合物, ノルマルヘキサン抽出物質含有量（鉱油類含有量, 動植物油脂類含有量）, フェノール類含有量, 銅含有量, 亜鉛含有量, 溶解性鉄含有量, 溶解性マンガン含有量, クロム含有量, ダイオキシン類
浸出水（処理水）	浸出水処理施設	毎日	pH, 電気伝導率
		月1回	BOD, COD, SS, 窒素含有量, 燐含有量, 大腸菌群数
		年2回	アルキル水銀化合物, 水銀及びアルキル水銀その他の水銀化合物, カドミウム及びその化合物, 鉛及びその化合物, 有機燐化合物, 六価クロム化合物, 砒素及びその化合物, シアン化合物, PCB, トリクロロエチレン, テトラクロロエチレン, ジクロロメタン, 四塩化炭素, 1,2-ジクロロエタン, 1,1-ジクロロエチレン, シス-1,2-ジクロロエチレン, 1,1,1-トリクロロエタン, 1,1,2-トリクロロエタン, 1,3-ジクロロプロペン, チウラム, シマジン, チオベンカルブ, ベンゼン, セレン及びその化合物, ほう素及びその化合物, ふっ素及びその化合物, アンモニア, アンモニウム化合物亜硝酸化合物及び硝酸化合物, ノルマルヘキサン抽出物質含有量（鉱油類含有量, 動植物油脂類含有量）, フェノール類含有量, 銅含有量, 亜鉛含有量, 溶解性鉄含有量, 溶解性マンガン含有量, クロム含有量, ダイオキシン類

項目	調査地点	頻度	調査項目
地 下 水	地下水集排水ピット (1地点)	常時	pH, 電気伝導率
		月1回	塩化物イオン
		年2回	カドミウム, 全シアン, 鉛, 六価クロム, 砒素, 総水銀, アルキル水銀, 硝酸性窒素及び亜硝酸性窒素, ふっ素, ほう素
	年1回	PCB, トリクロロエチレン, テトラクロロエチレン, ジクロロメタン, 四塩化炭素, 1,2-ジクロロエタン, 1,1-ジクロロエチレン, シス-1,2-ジクロロエチレン, 1,1,1-トリクロロエタン, 1,1,2-トリクロロエタン, 1,3-ジクロロプロペン, チウラム, シマジン, チオベンカルブ, ベンゼン, セレン, ダイオキシシン類	
モニタリング用 (2地点)	年2回	カドミウム, 全シアン, 鉛, 六価クロム, 砒素, 総水銀, アルキル水銀, 硝酸性窒素及び亜硝酸性窒素, ふっ素, ほう素	
	年1回	PCB, トリクロロエチレン, テトラクロロエチレン, ジクロロメタン, 四塩化炭素, 1,2-ジクロロエタン, 1,1-ジクロロエチレン, シス-1,2-ジクロロエチレン, 1,1,1-トリクロロエタン, 1,1,2-トリクロロエタン, 1,3-ジクロロプロペン, チウラム, シマジン, チオベンカルブ, ベンゼン, セレン, ダイオキシシン類	
大気質	敷地境界 (1地点)	開始時 及び 必要時	粉じん
騒音	敷地境界 (1地点)	開始時 及び 必要時	騒音レベル
振動	敷地境界 (1地点)	開始時 及び 必要時	振動レベル
悪臭	敷地境界 (1地点)	年1回	臭気濃度 (必要に応じ, 以下の項目を実施する) アンモニア, 硫化水素, メチルメルカプタン, 硫化メチル, 二硫化メチル, トリメチルアミン, アセトアルデヒド, プロピオンアルデヒド, ノルマルブチルアルデヒド, イソブチルアルデヒド, ノルマルバレルアルデヒド, イソバレルアルデヒド, イソブタノール, 酢酸エチル, メチルイソブチルケトン, トルエン, スチレン, キシレン, プロピオン酸, ノルマル酪酸, ノルマル吉草酸, イソ吉草酸 (以上, 特定悪臭物質 22 項目)

項目	調査地点	頻度	調査項目
河川水	河川（2地点） 管理型処分場下流	年2回	pH, 電気伝導率, 塩化物イオン, SS, カドミウム, 全シアン, 鉛, 六価クロム, 砒素, 総水銀, 硝酸性窒素及び亜硝酸性窒素, ふっ素, ほう素, セレン
井戸水	井戸 関係地域内	年1回	pH, 電気伝導率, 塩化物イオン, 一般細菌, 大腸菌, 有機物, 味, 臭気, 色度, 濁度

