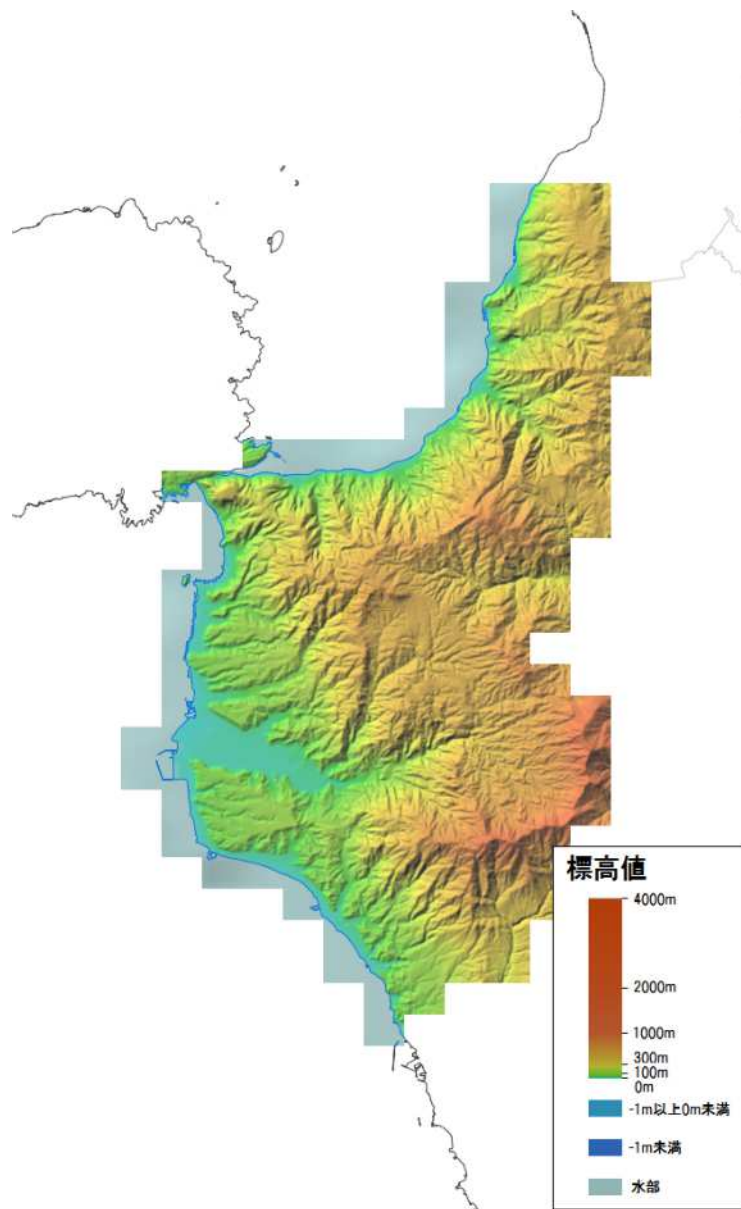


垂水市



地形図（垂水市）

(出典)

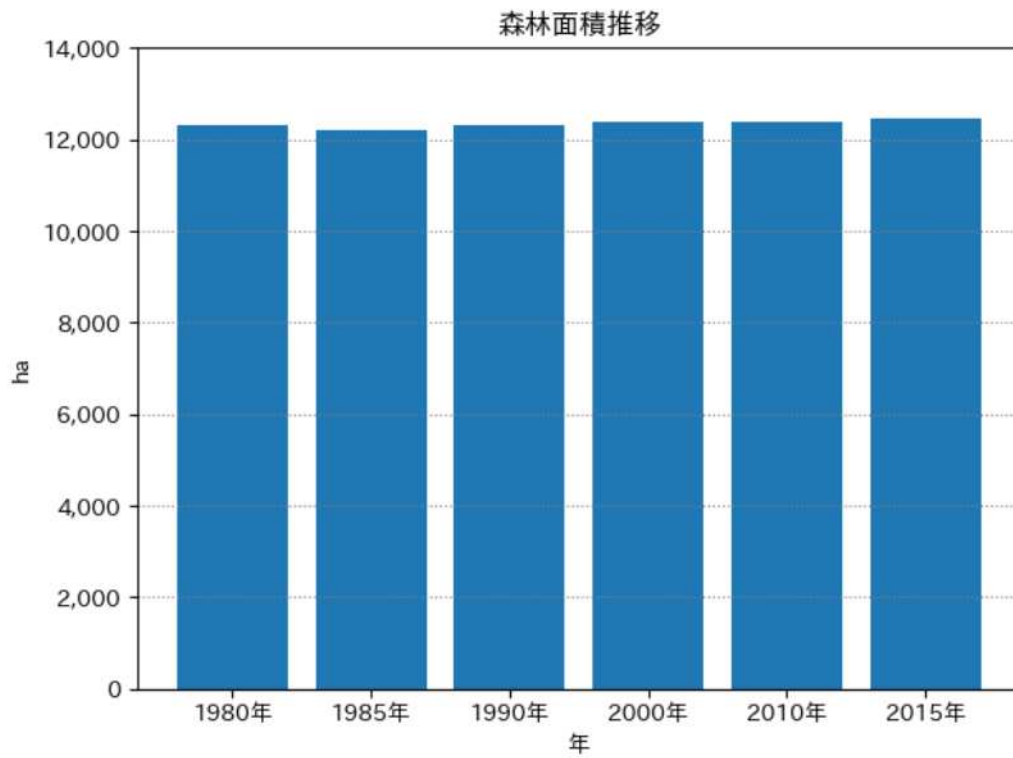
<https://maps.gsi.go.jp/development/ichiran.html#relief>

自然的条件に関連する統計値は以下のとおりです。

- 森林面積: 12,466.0 m² (2015年) (垂水市)
- 自然災害によるり災者数: 211 人 (2019年) (鹿児島県)
- 主要湖沼面積: 0 ha (2019年) (垂水市)
- 年平均相対湿度: 73.0 % (2020年) (鹿児島県)
- 日照時間(年間): 2,041.4 時間 (2020年) (鹿児島県)

(出典)

統計ダッシュボード (<https://dashboard.e-stat.go.jp/>)



森林面積の推移 (垂水市)

(出典)

国土・気象 / 国土 / 森林面積

人口推移

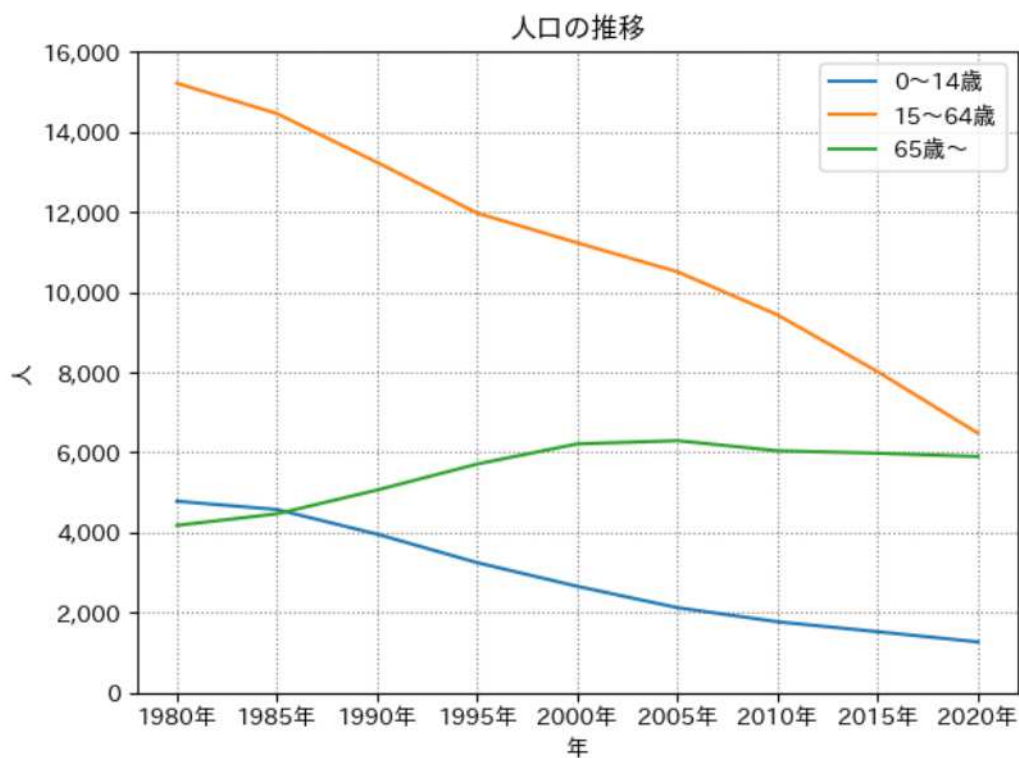
垂水市の人口は2020年度時点で約13,650人、15歳未満人口は1,270人（9.3%）、15～64歳人口は6,482人（47.5%）、65歳以上人口は5,898人（43.2%）となっています。

近年の人口は減少傾向にあり、2015年度から2020年度までの間に人口は12%減少しました。

※ 上記では近年の人口の傾向について、増減率が2%以下の場合は「ほぼ横ばいの傾向」、それ以上の増減があった場合は「増加傾向」、「減少傾向」と表現しています。

(出典)

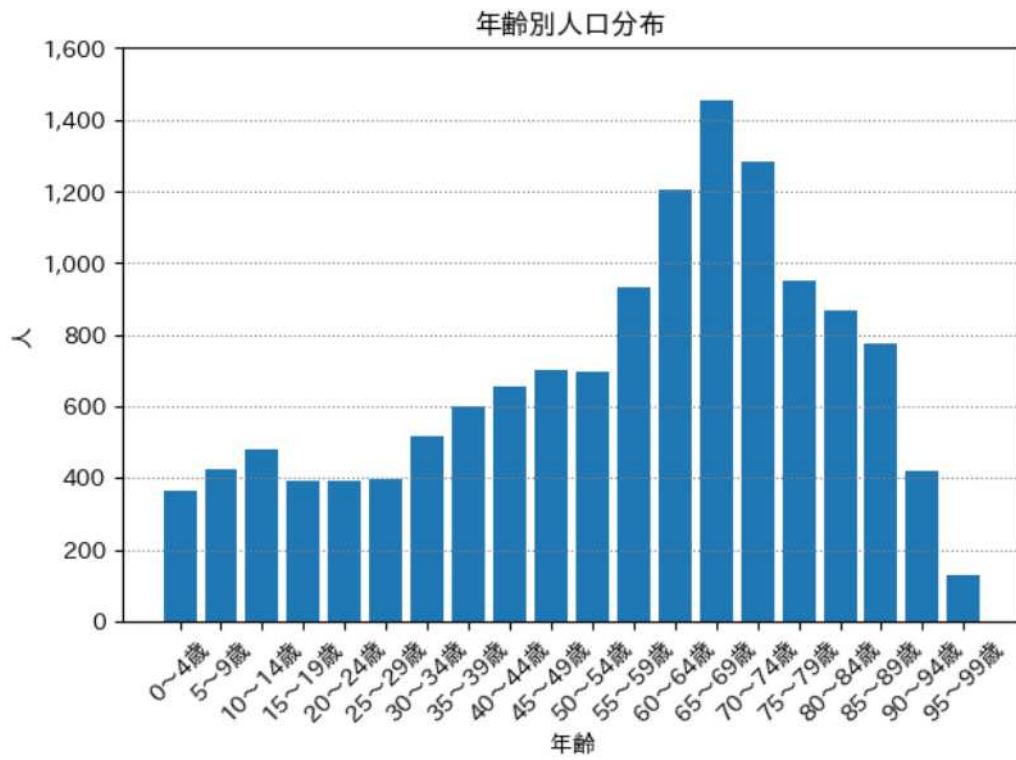
統計ダッシュボード (<https://dashboard.e-stat.go.jp/>)



人口の推移 (垂水市)

(出典)

統計ダッシュボード (<https://dashboard.e-stat.go.jp/>)



年齢別人口分布（垂水市）

(出典)

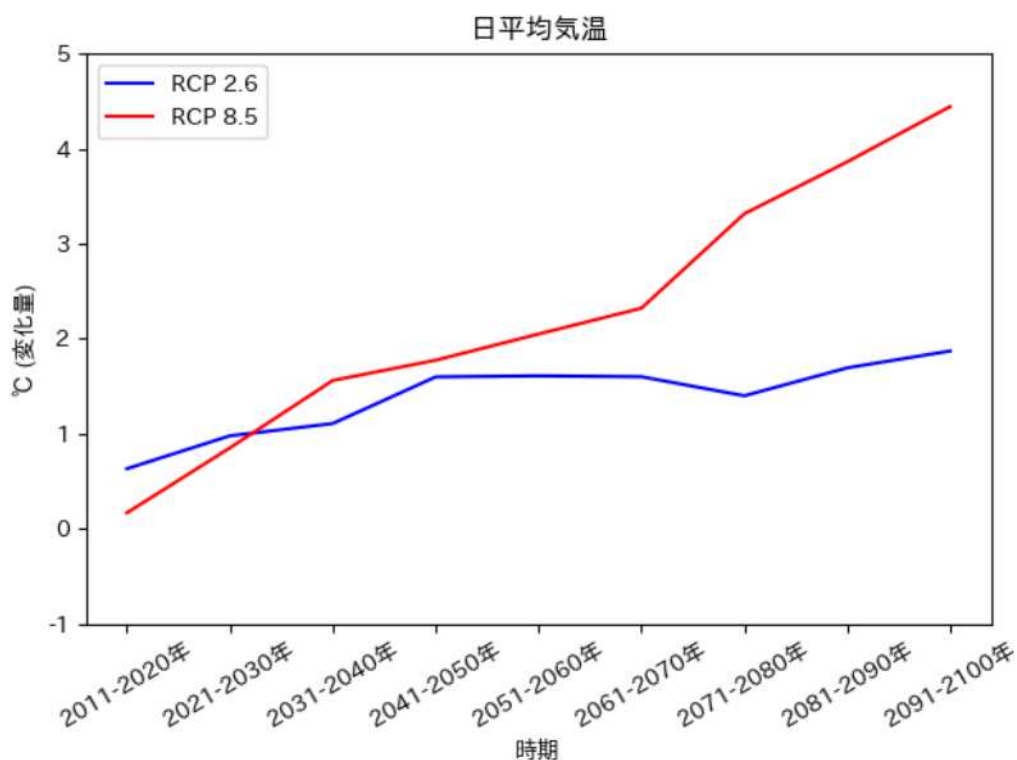
統計ダッシュボード (<https://dashboard.e-stat.go.jp/>)

将来の垂水市の気候・気象の変化

1.1.1 気温

(1) 年平均気温

垂水市では、厳しい温暖化対策をとらない場合(RCP8.5シナリオ)、21世紀末(2081年～2100年)には現在(1981年～2000年)よりも年平均気温が約4.4℃高くなると予測されています。パリ協定の「2℃目標」が達成された状況下であり得るシナリオ(RCP2.6シナリオ)では、21世紀末(2081年～2100年)には現在(1981年～2000年)よりも年平均気温が約1.9℃高くなると予測されています。

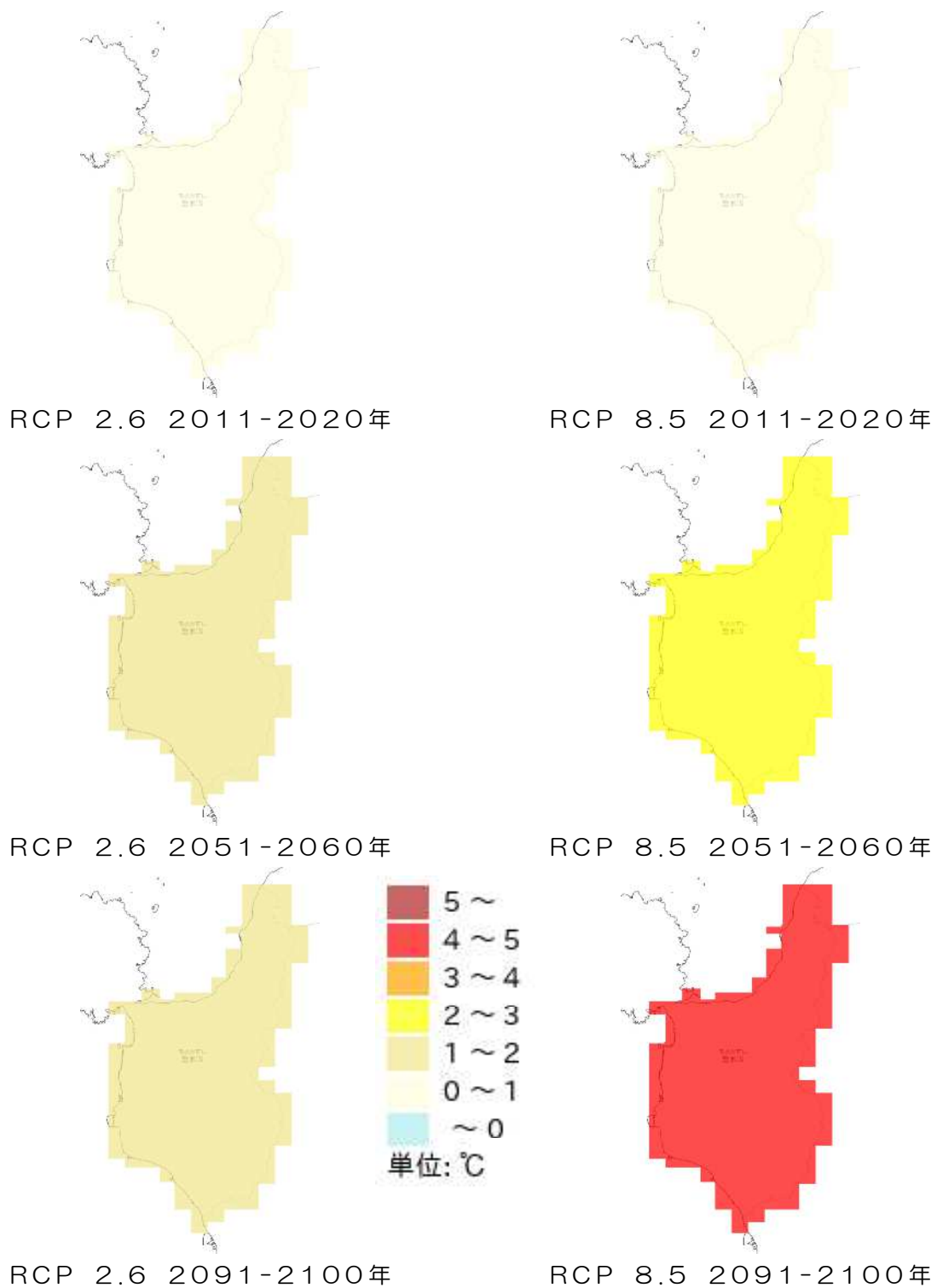


日平均気温の推移予測 (垂水市)

(出典)

以下を基にした A-PLAT WebGISデータ

石崎 紀子 (2020). CMIP5 をベースにした CDFDM 手法による日本域バイアス補正気候シナリオデータ, Ver.201909, 国立環境研究所 地球環境研究センター, doi:10.17595/20200415.001.

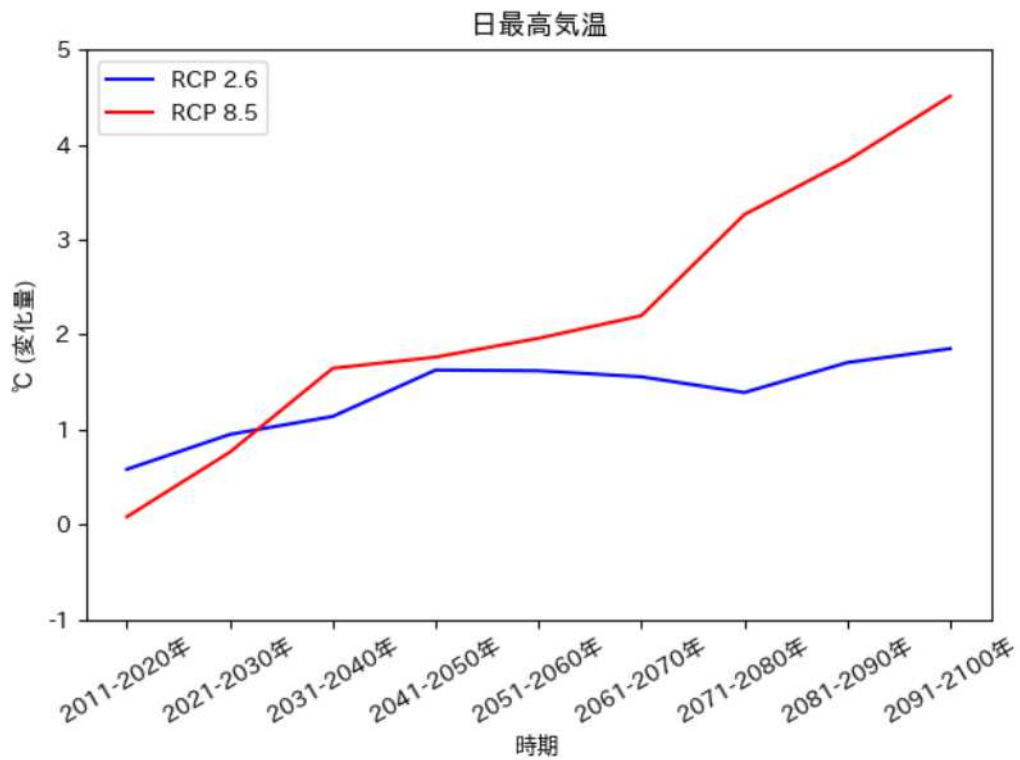


日平均気温 基準期間との差

(出典)

以下を基にした A-PLAT WebGISデータ

石崎 紀子 (2020). CMIP5 をベースにした CDFDM 手法による日本域バイアス補正気候シナリオデータ, Ver.201909, 国立環境研究所 地球環境研究センター, doi:10.17595/20200415.001.

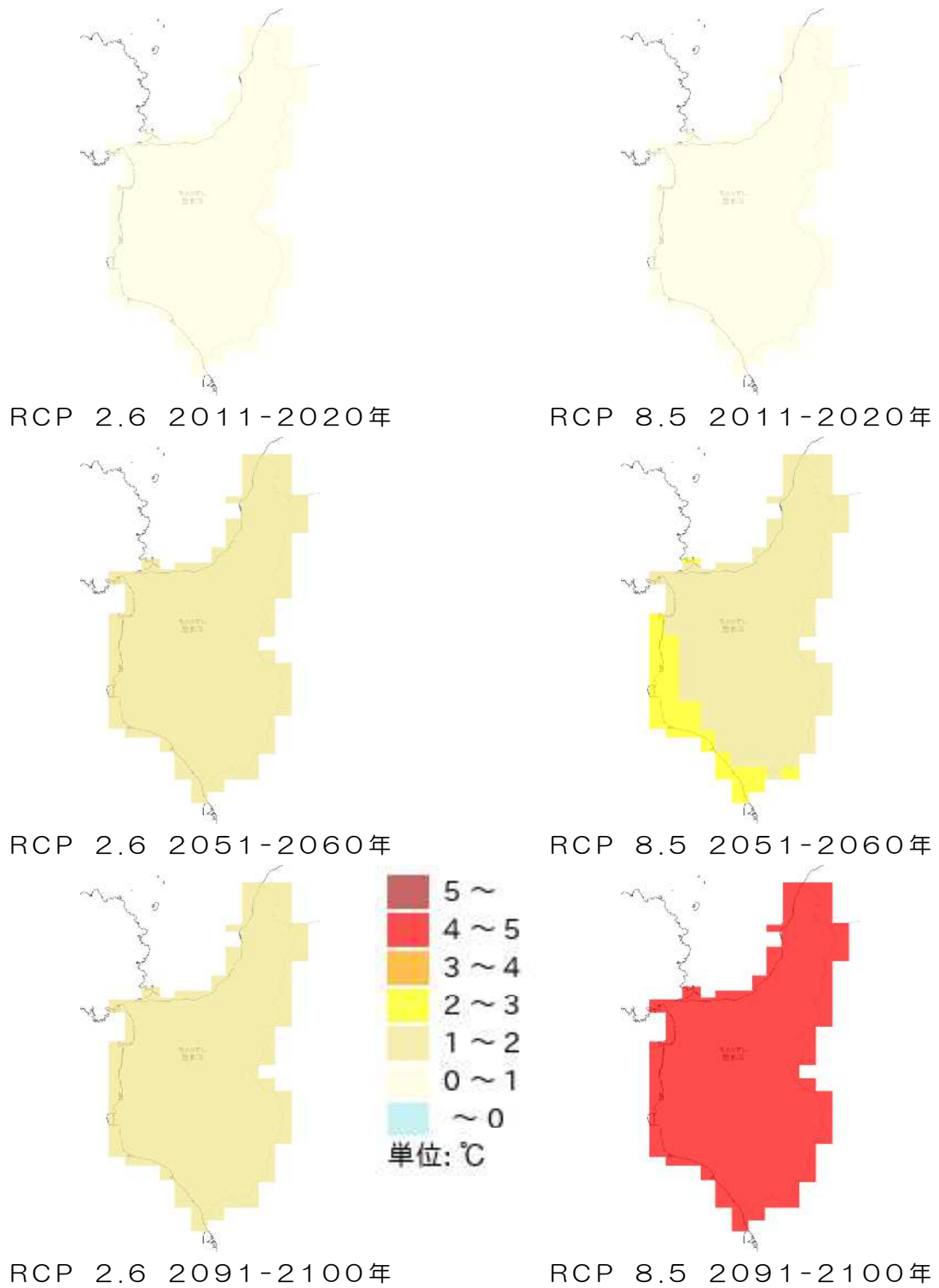


日最高気温の推移予測 (垂水市)

(出典)

以下を基にした A-PLAT WebGISデータ

石崎 紀子 (2020). CMIP5 をベースにした CDFDM 手法による日本域バイアス補正気候シナリオデータ, Ver.201909, 国立環境研究所 地球環境研究センター, doi:10.17595/20200415.001.

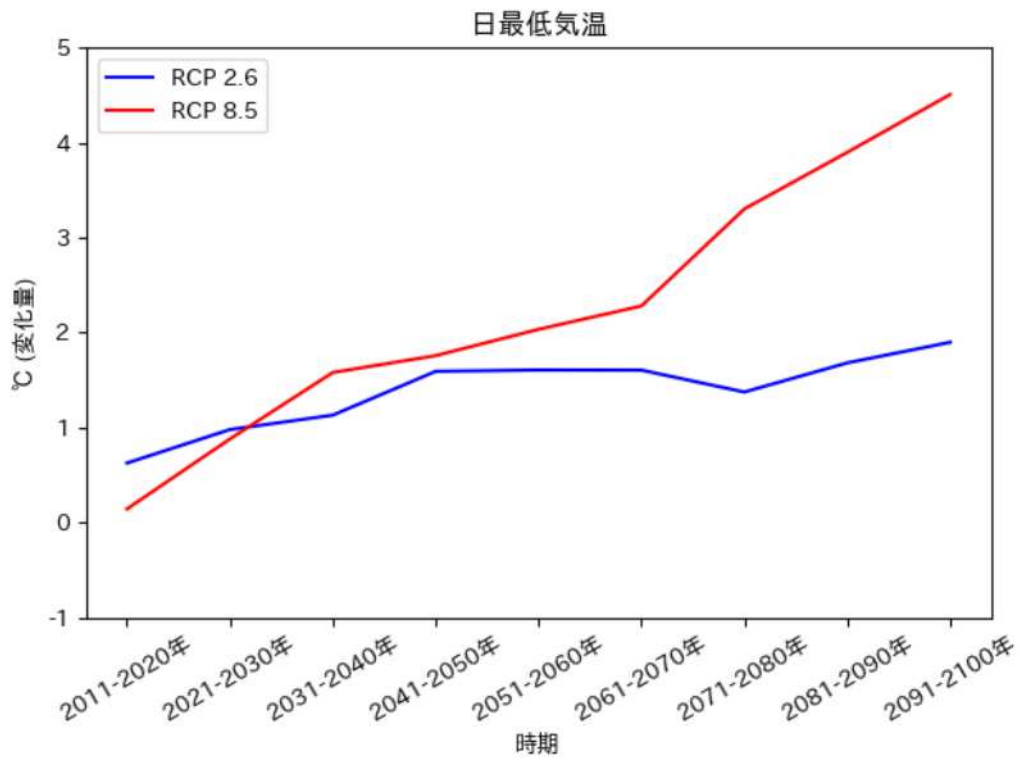


日最高気温 基準期間との差

(出典)

以下を基にした A-PLAT WebGISデータ

石崎 紀子 (2020). CMIP5 をベースにした CDFDM 手法による日本域バイアス補正気候シナリオデータ, Ver.201909, 国立環境研究所 地球環境研究センター, doi:10.17595/20200415.001.

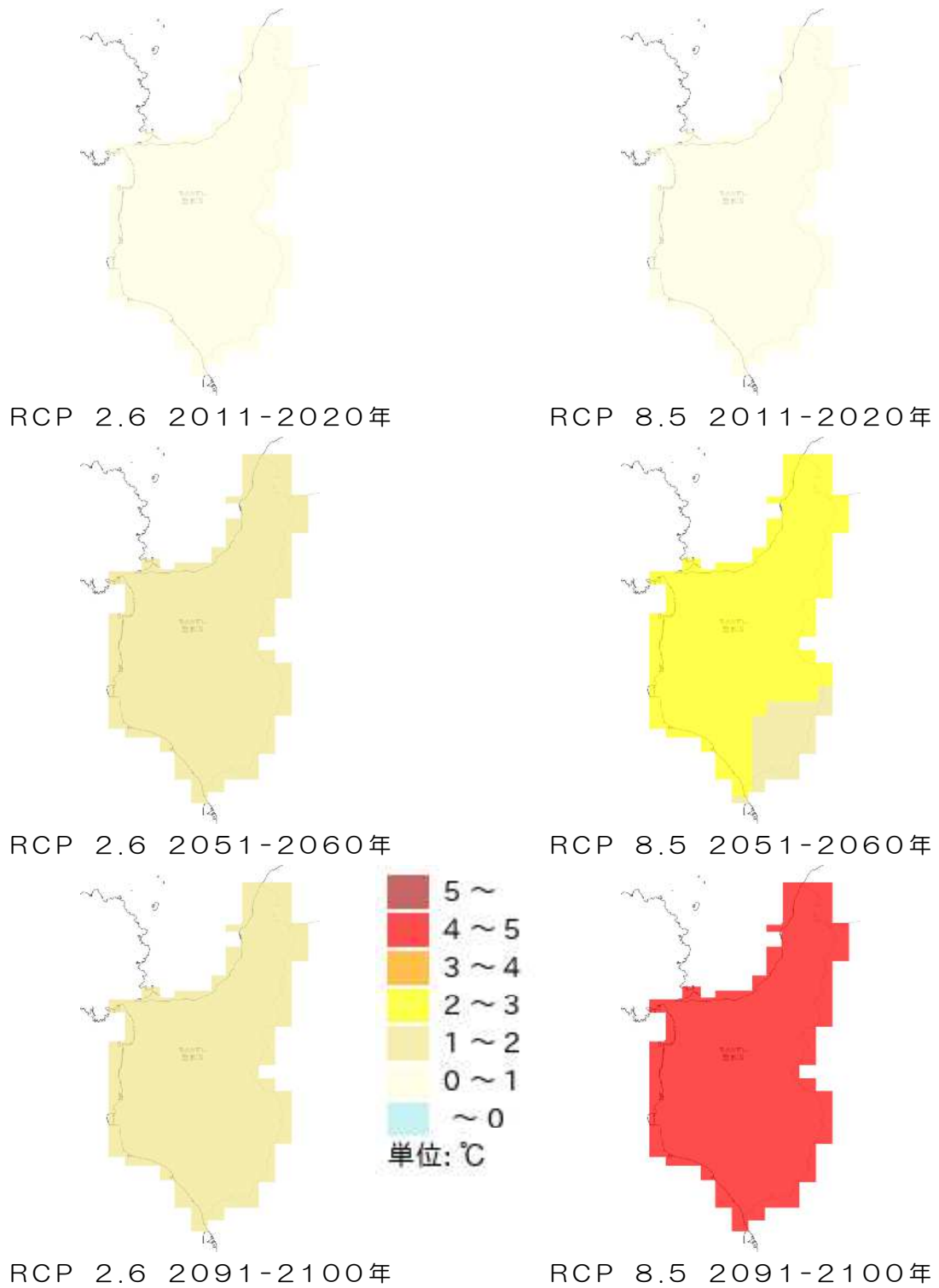


日最低気温の推移予測 (垂水市)

(出典)

以下を基にした A-PLAT WebGISデータ

石崎 紀子 (2020). CMIP5 をベースにした CDFDM 手法による日本域バイアス補正気候シナリオデータ, Ver.201909, 国立環境研究所 地球環境研究センター, doi:10.17595/20200415.001.



日最低気温 基準期間との差

(出典)

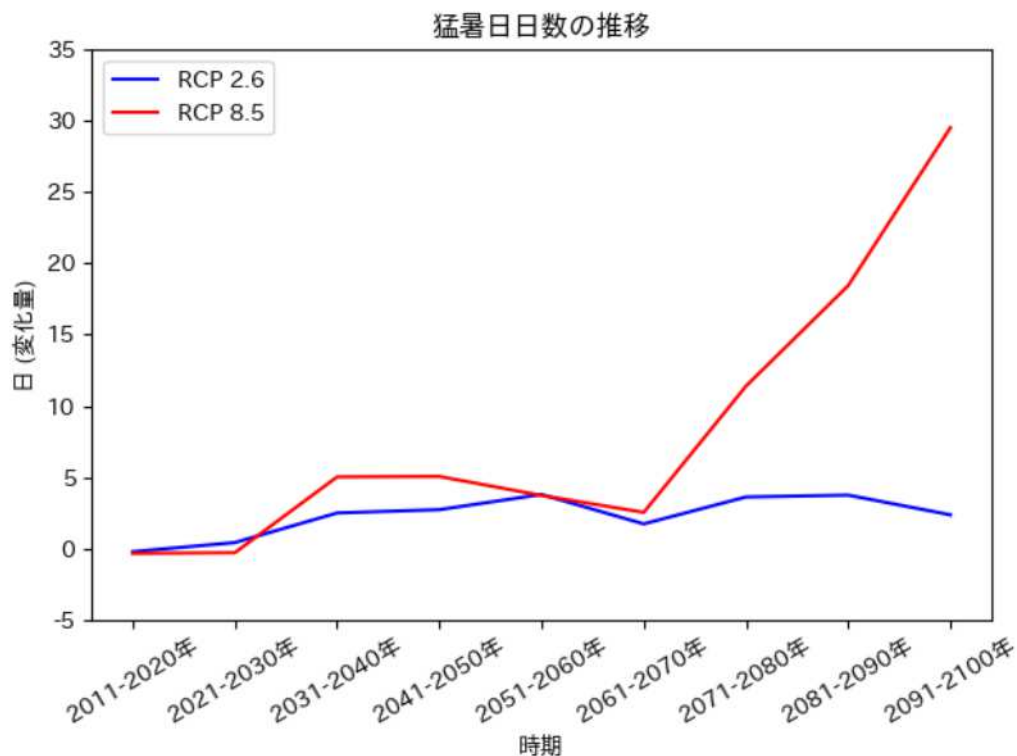
以下を基にした A-PLAT WebGISデータ

石崎 紀子 (2020). CMIP5 をベースにした CDFDM 手法による日本域バイアス補正気候シナリオデータ, Ver.201909, 国立環境研究所 地球環境研究センター, doi:10.17595/20200415.001.

真夏日・猛暑日、冬日・真冬日

垂水市では、厳しい温暖化対策をとらない場合(RCP8.5シナリオ)、基準年(1981～2000年の平均)と比べ猛暑日が100年間で年間約24日増加、真夏日が約67日増加すると予測されています。パリ協定の「2℃目標」が達成された状況下であり得るシナリオ(RCP2.6シナリオ)では、猛暑日が100年間で年間約3日増加、真夏日が約22日増加すると予測されています。

※ 100年後の値は2081～2090、2091～2100年の平均を用いています。

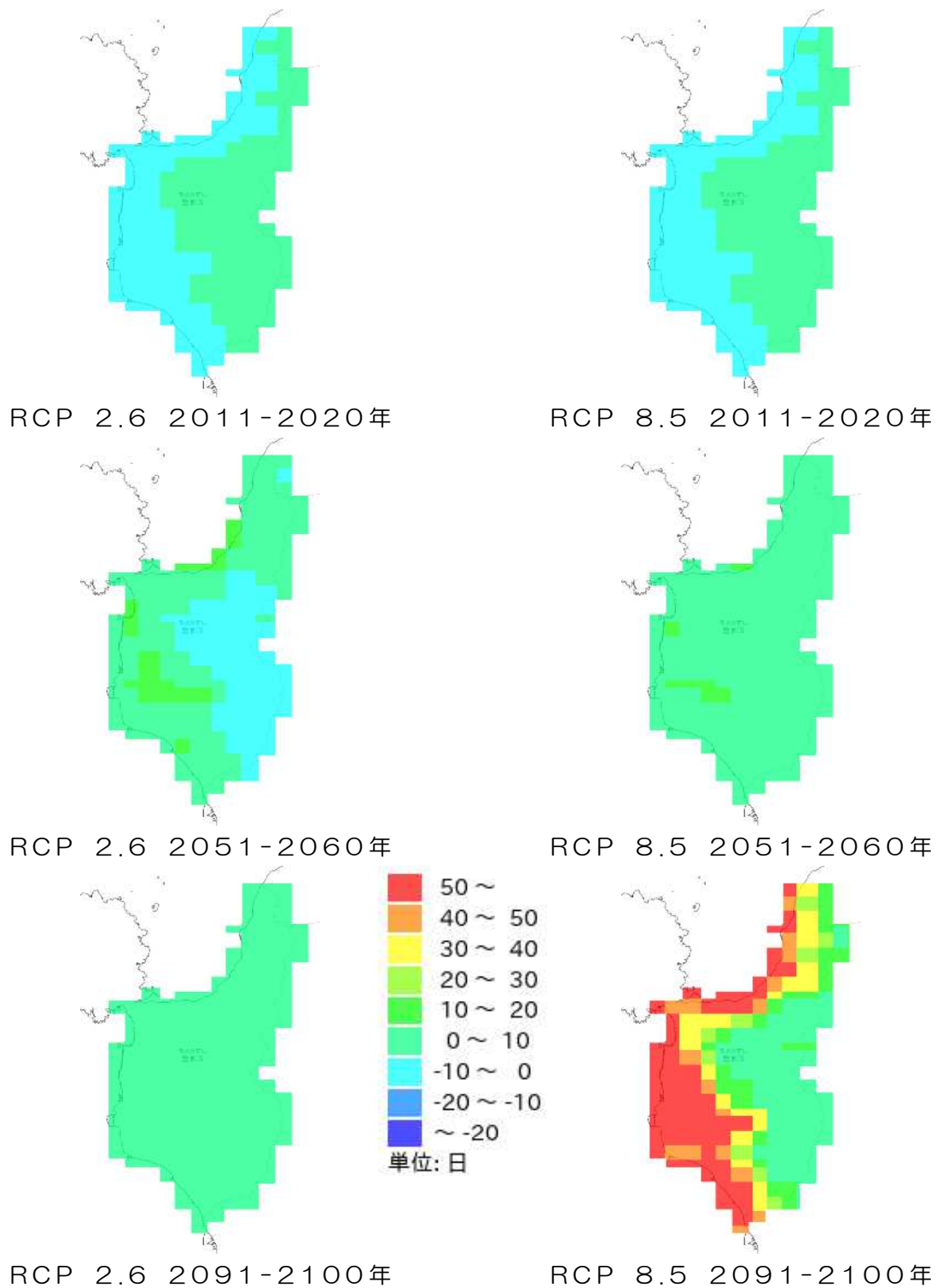


猛暑日の推移予測 (垂水市)

(出典)

以下を基にした A-PLAT WebGISデータ

石崎 紀子 (2020). CMIP5 をベースにした CDFDM 手法による日本域バイアス補正気候シナリオデータ, Ver.201909, 国立環境研究所 地球環境研究センター, doi:10.17595/20200415.001.

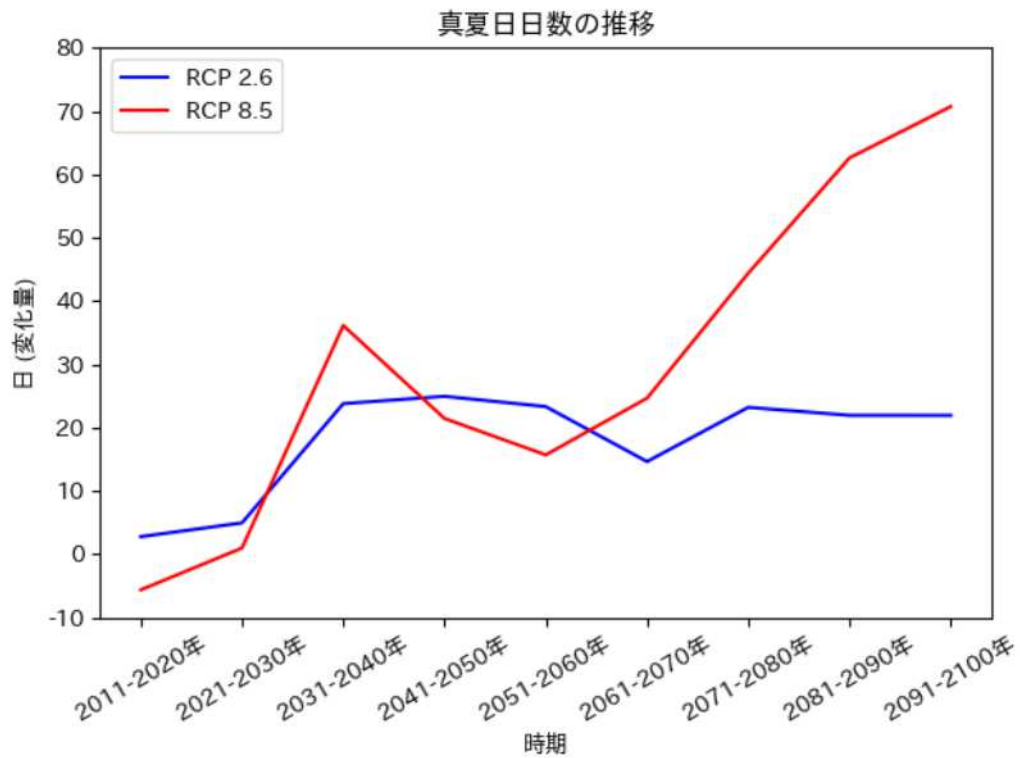


猛暑日 基準期間との差

(出典)

以下を基にした A-PLAT WebGISデータ

石崎 紀子 (2020). CMIP5 をベースにした CDFDM 手法による日本域バイアス補正気候シナリオデータ, Ver.201909, 国立環境研究所 地球環境研究センター, doi:10.17595/20200415.001.

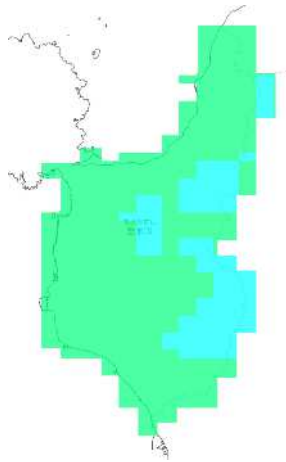


真夏日の推移予測 (垂水市)

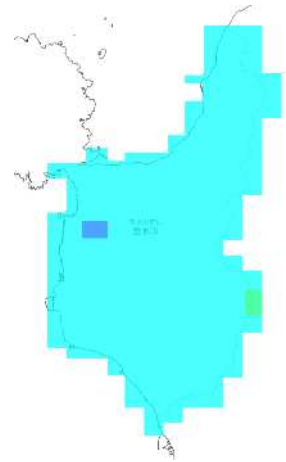
(出典)

以下を基にした A-PLAT WebGISデータ

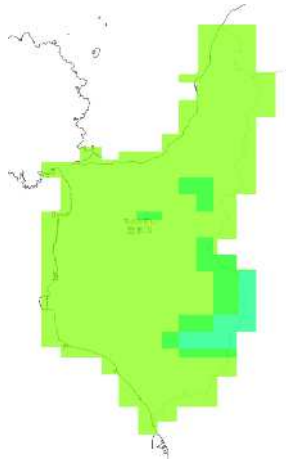
石崎 紀子 (2020). CMIP5 をベースにした CDFDM 手法による日本域バイアス補正気候シナリオデータ, Ver.201909, 国立環境研究所 地球環境研究センター, doi:10.17595/20200415.001.



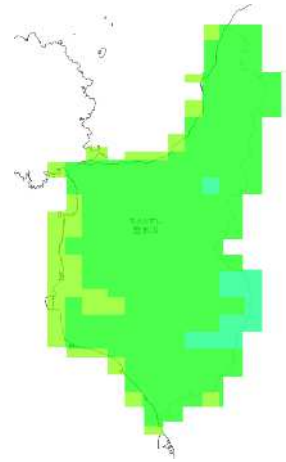
RCP 2.6 2011-2020年



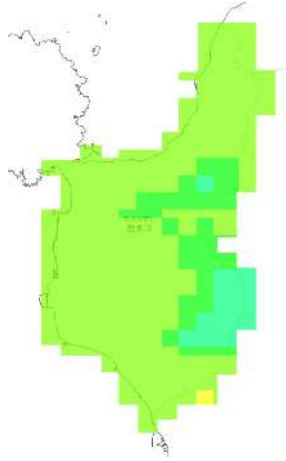
RCP 8.5 2011-2020年



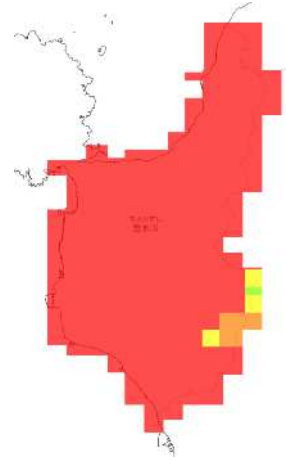
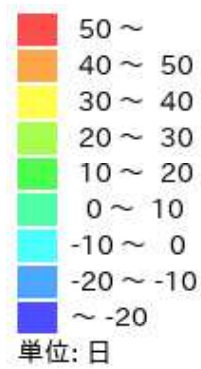
RCP 2.6 2051-2060年



RCP 8.5 2051-2060年



RCP 2.6 2091-2100年



RCP 8.5 2091-2100年

真夏日 基準期間との差

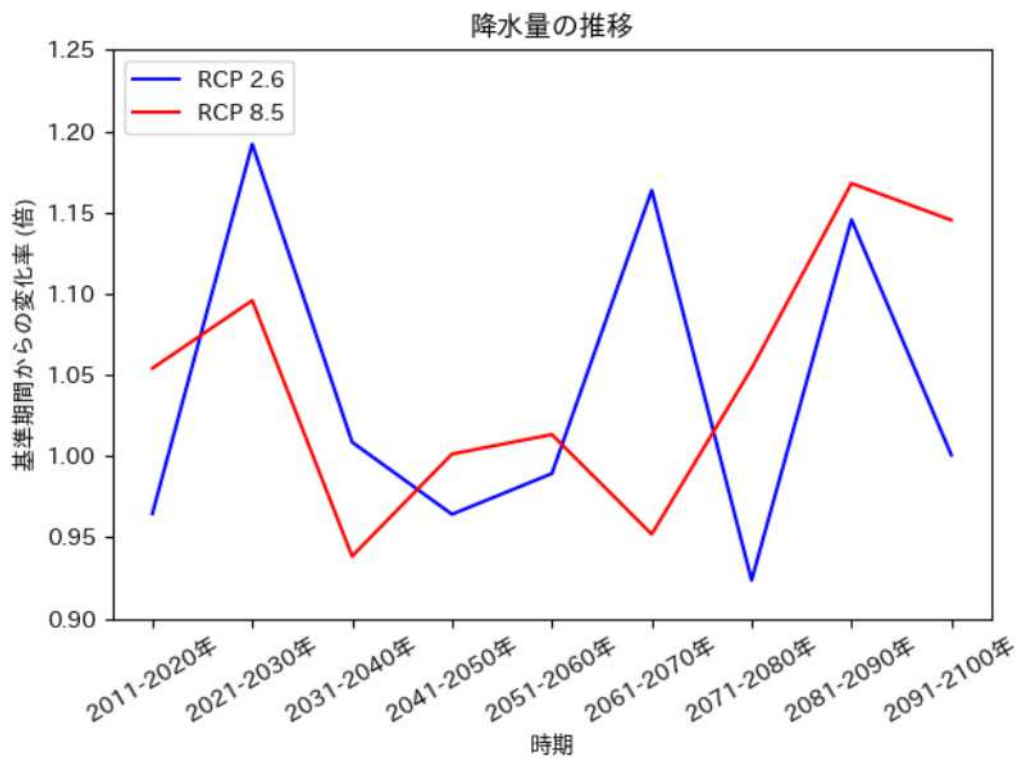
(出典)

以下を基にした A-PLAT WebGISデータ

石崎 紀子 (2020). CMIP5 をベースにした CDFDM 手法による日本域バイアス補正気候シナリオデータ, Ver.201909, 国立環境研究所 地球環境研究センター, doi:10.17595/20200415.001.

降水、降雪

垂水市では、厳しい温暖化対策をとらない場合(RCP8.5シナリオ)、21世紀末(2081年~2100年)には現在(1981年~2000年)よりも降水量が年間約15%増加、無降水日数が約6日減少すると予測されています。また、降雪量は約21cm減少すると予測されています。パリ協定の「2℃目標」が達成された状況下であり得るシナリオ(RCP2.6シナリオ)では、降水量は約0%増加、無降水日数は約4日増加すると予測されています。また、降雪量は約10cm減少すると予測されています。

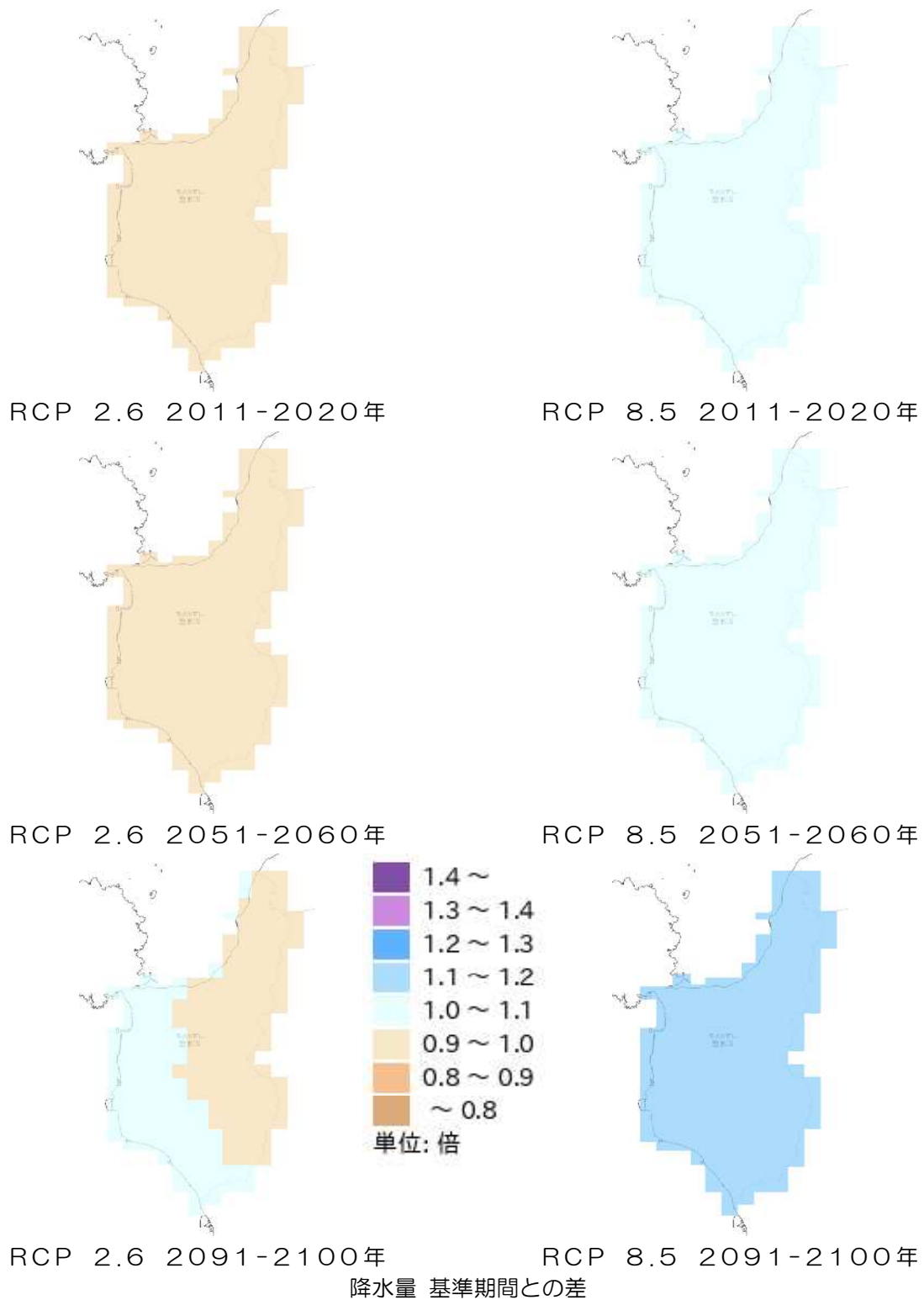


降水量の推移予測 (垂水市)

(出典)

以下を基にした A-PLAT WebGISデータ

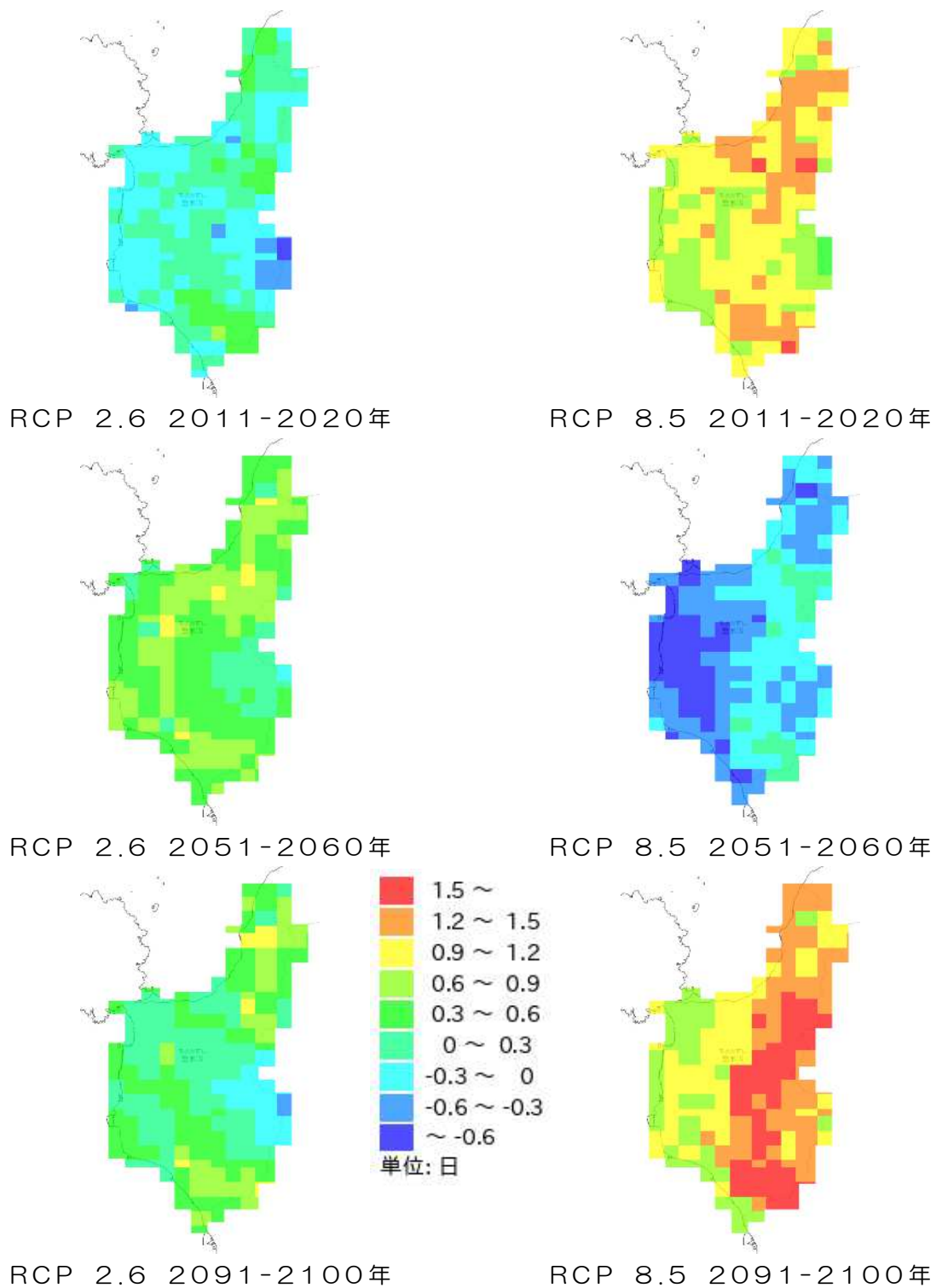
石崎 紀子 (2020). CMIP5 をベースにした CDFDM 手法による日本域バイアス補正気候シナリオデータ, Ver.201909, 国立環境研究所 地球環境研究センター, doi:10.17595/20200415.001.



(出典)

以下を基にした A-PLAT WebGISデータ

石崎 紀子 (2020). CMIP5 をベースにした CDFDM 手法による日本域バイアス補正気候シナリオデータ, Ver.201909, 国立環境研究所 地球環境研究センター, doi:10.17595/20200415.001.

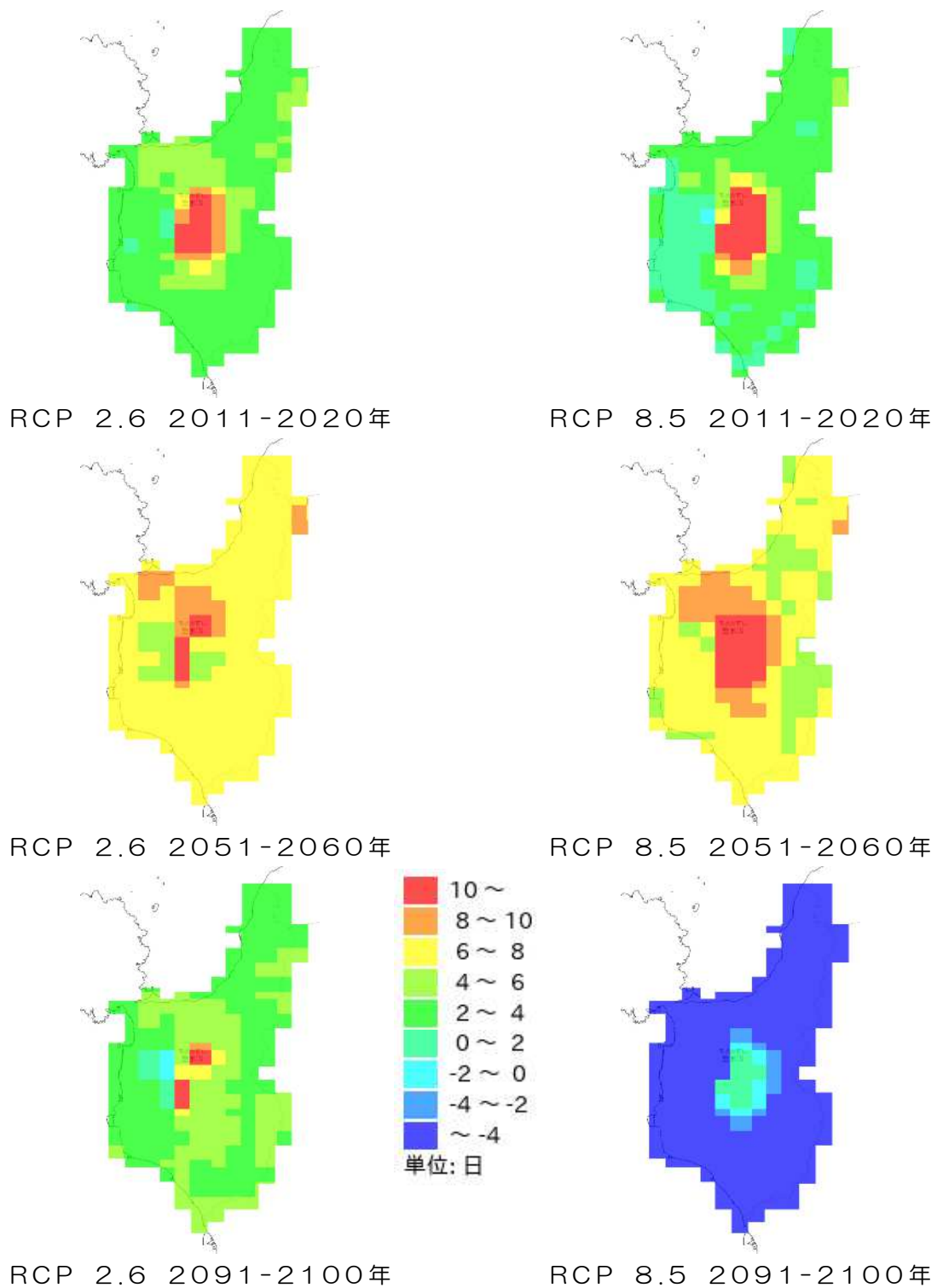


日降水量100mm以上の日数 基準期間との差

(出典)

以下を基にした A-PLAT WebGISデータ

石崎 紀子 (2020). CMIP5 をベースにした CDFDM 手法による日本域バイアス補正気候シナリオデータ, Ver.201909, 国立環境研究所 地球環境研究センター, doi:10.17595/20200415.001.



無降水日数 基準期間との差

(出典)

以下を基にした A-PLAT WebGISデータ

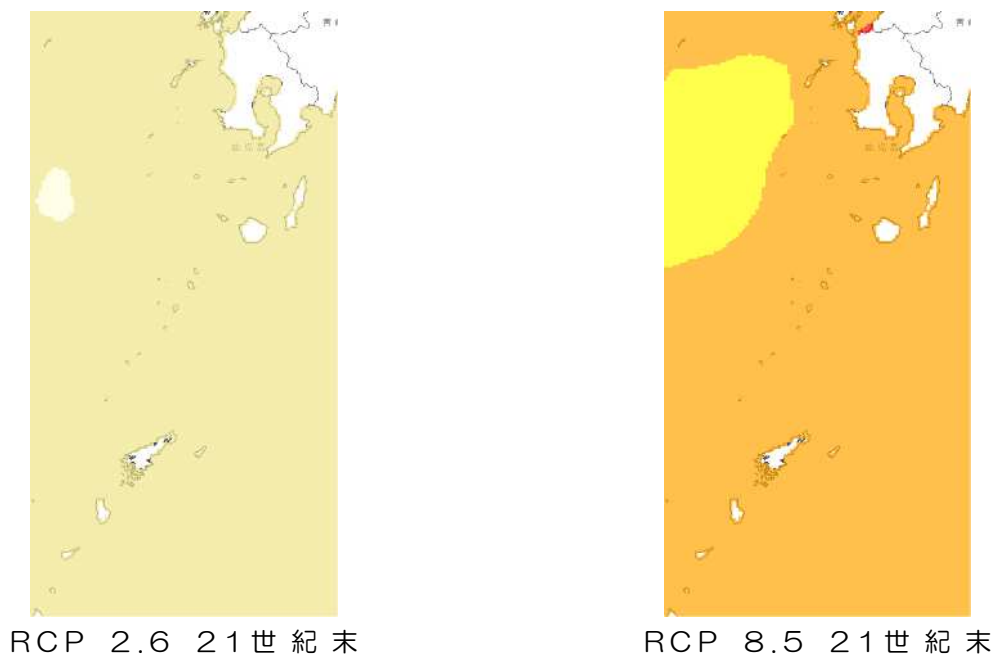
石崎 紀子 (2020). CMIP5 をベースにした CDFDM 手法による日本域バイアス補正気候シナリオデータ, Ver.201909, 国立環境研究所 地球環境研究センター, doi:10.17595/20200415.001.

海水温

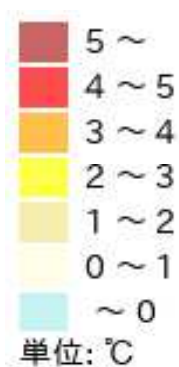
日本近海における2019年までのおよそ100年間にわたる上昇率は、 $+1.14^{\circ}\text{C}/100\text{年}$ となっており(信頼水準 99 %で統計的に有意)、世界平均の上昇率($+0.55^{\circ}\text{C}/100\text{年}$)よりも大きく、日本の気温の上昇率($+1.24^{\circ}\text{C}/100\text{年}$)と同程度の値となっています。

(出典)

日本の気候変動2020



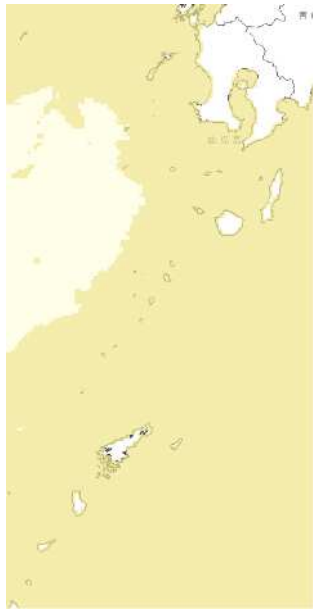
海面水温（年平均）基準期間との差



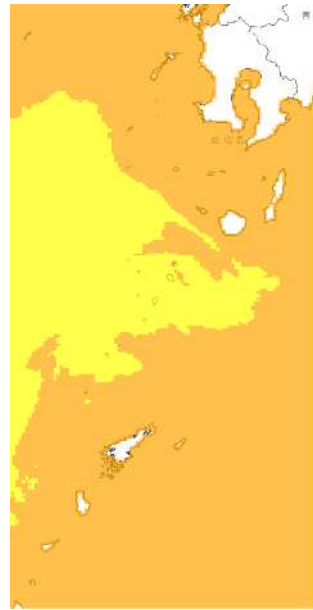
海面水温（年平均）基準期間との差 凡例

(出典)

Nishikawa et al. (2021), Development of high-resolution future ocean regional projection datasets for coastal applications in Japan. Progress in Earth and Planetary Science, 8:7, <https://doi.org/10.1186/s40645-020-00399-z>

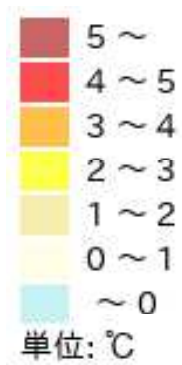


RCP 2.6 21世紀末



RCP 8.5 21世紀末

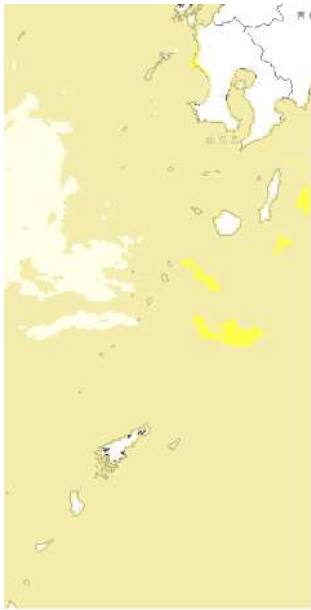
海面水温（年最高）基準期間との差



海面水温（年最高）基準期間との差 凡例

(出典)

Nishikawa et al. (2021), Development of high-resolution future ocean regional projection datasets for coastal applications in Japan. Progress in Earth and Planetary Science, 8:7, <https://doi.org/10.1186/s40645-020-00399-z>

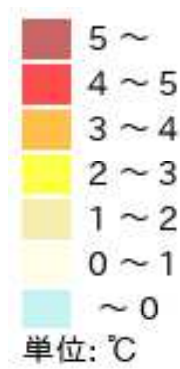


RCP 2.6 21世紀末



RCP 8.5 21世紀末

海面水温（年最低）基準期間との差



海面水温（年最低）基準期間との差 凡例

(出典)

Nishikawa et al. (2021), Development of high-resolution future ocean regional projection datasets for coastal applications in Japan. Progress in Earth and Planetary Science, 8:7, <https://doi.org/10.1186/s40645-020-00399-z>

将来の影響

(1) 農業

① 水稻

垂水市では、最も気候変動が進んだ場合（RCP8.5シナリオ）、21世紀末には現在よりも水稻の収量が約7%増加すると予測されています。

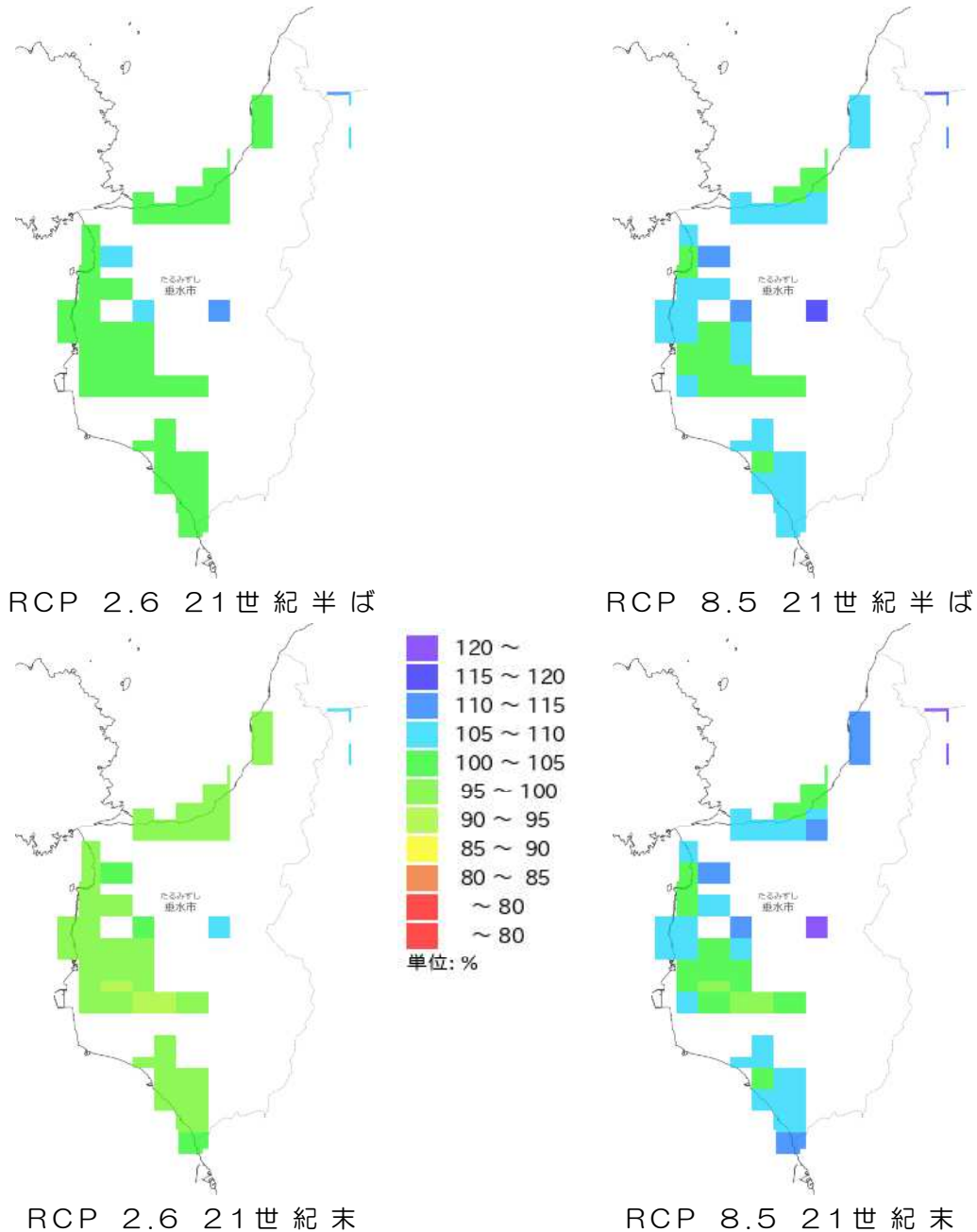
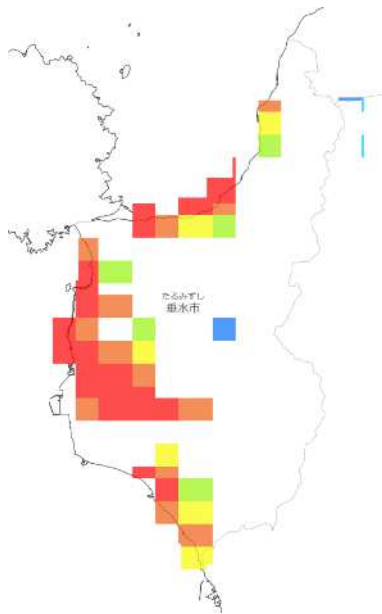


図 52コメ収量 基準期間との比

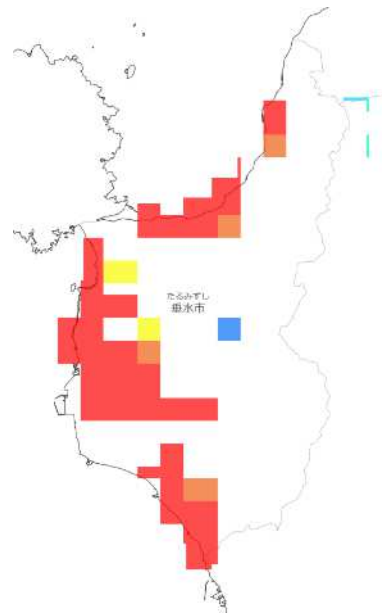
(出典)

以下を基にした A-PLAT WebGISデータ

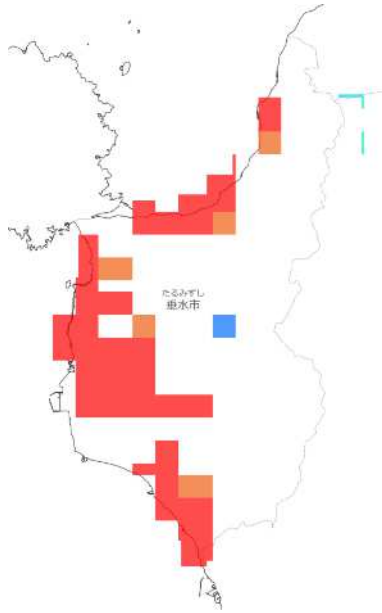
<https://adaptation-platform.nies.go.jp/conso/report/O-4.html>



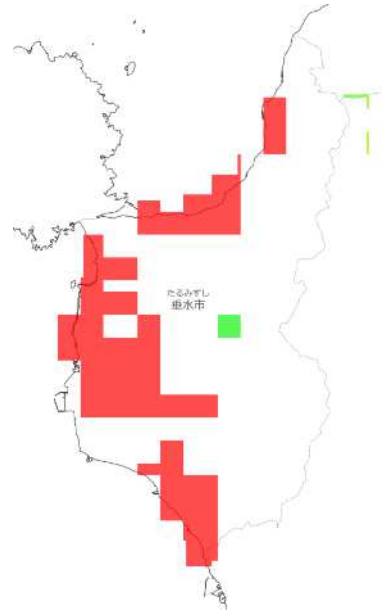
RCP 2.6 21世紀半ば



RCP 8.5 21世紀半ば



RCP 2.6 21世紀末



RCP 8.5 21世紀末
出穂後20日間の日平均気温26℃以上の積算値

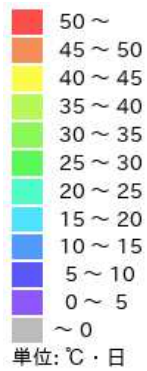
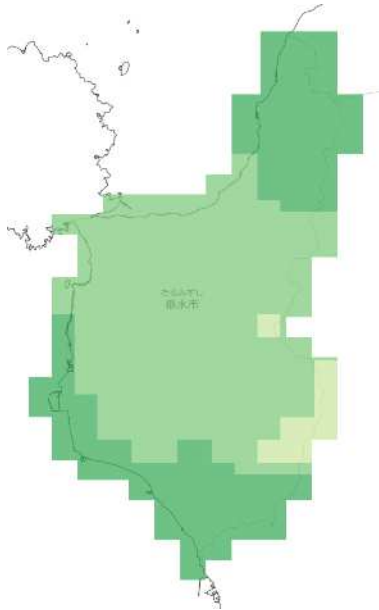


図 54 コメ品質

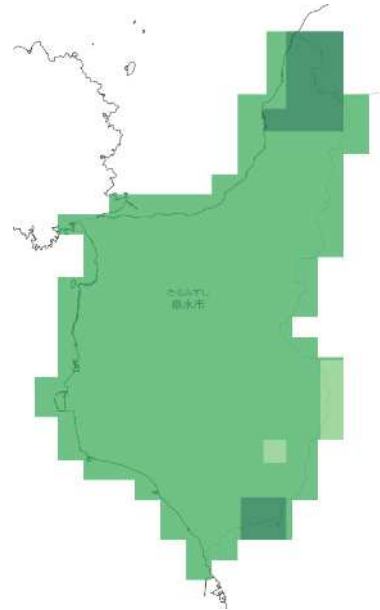
(出典)

以下を基にした A-PLAT WebGISデータ

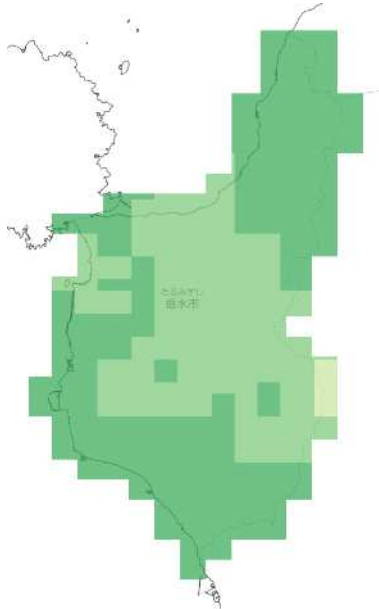
<https://adaptation-platform.nies.go.jp/conso/report/O-4.html>



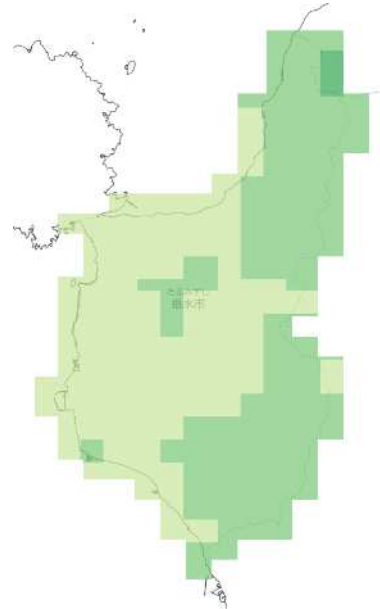
RCP 2.6 21世紀半ば



RCP 8.5 21世紀半ば

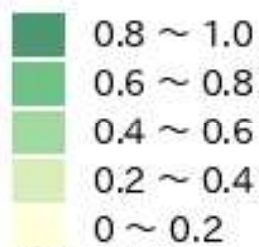


RCP 2.6 21世紀末



RCP 8.5 21世紀末

竹林の分布可能域

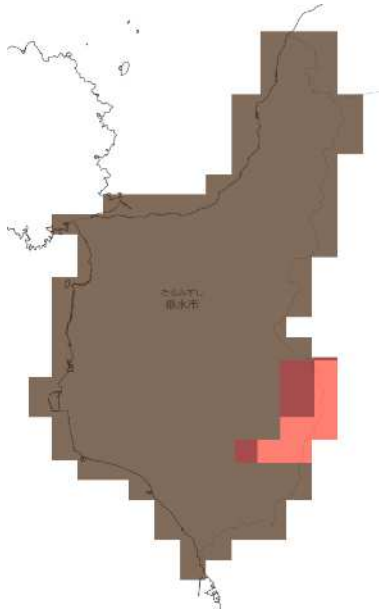


単位: 確率

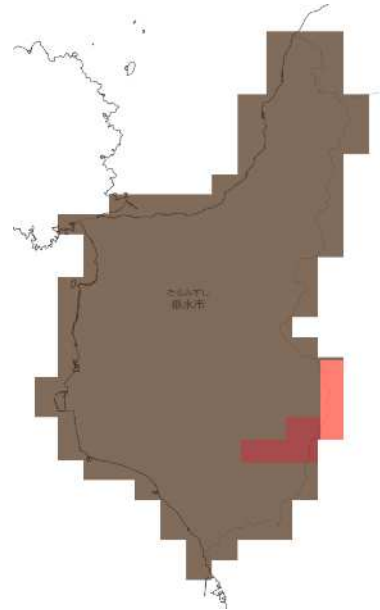
竹林 凡例

(出典)

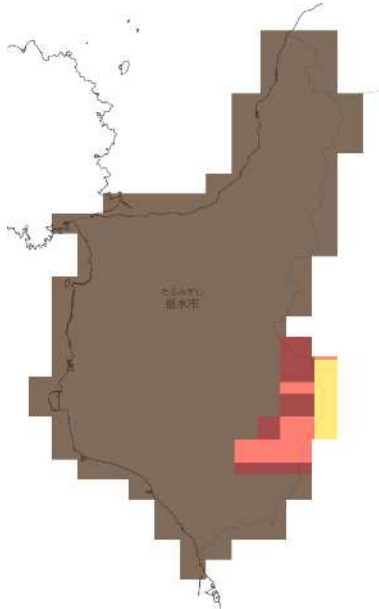
<https://adaptation-platform.nies.go.jp/conso/report/O-6.html>



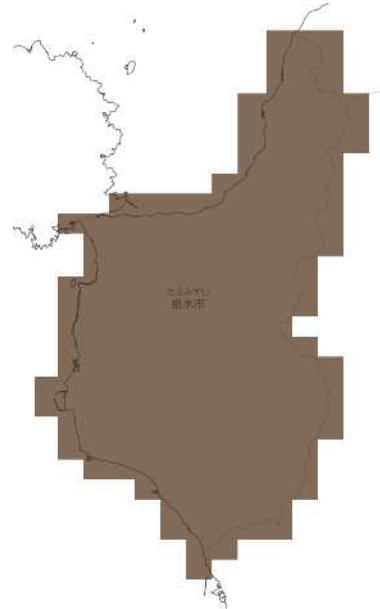
RCP 2.6 21世紀半ば



RCP 8.5 21世紀半ば



RCP 2.6 21世紀末



RCP 8.5 21世紀末

マツ枯れ危険度



マツ枯れ危険度 凡例

(出典)

<https://adaptation-platform.nies.go.jp/conso/report/O-6.html>

将来の影響

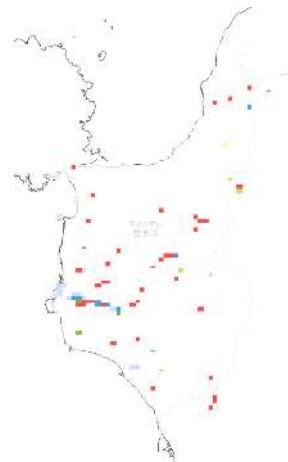
(1) 河川

① 洪水

洪水について、将来予測される影響を記載します。

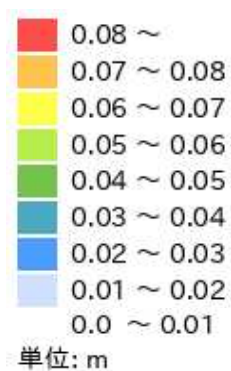


RCP 2.6 2081-2100年



RCP 8.5 2081-2100年

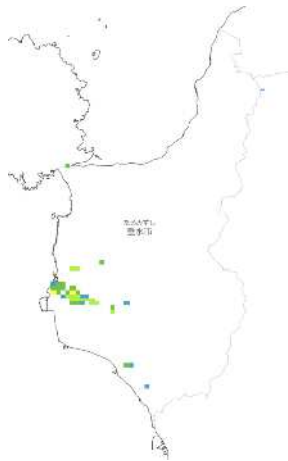
洪水氾濫(年期待最大浸水深)



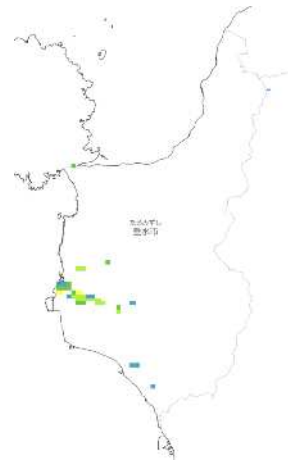
水氾濫(年期待最大浸水深) 凡例

(出典)

https://www.restec.or.jp/si-cat/_public/202003/SI-CAT%E6%88%90%E6%9E%9C%E9%9B%86%E5%8E%9F%E7%A8%BF%E9%9B%86_%E3%83%95%E3%83%AB_20200302.pdf#page=40

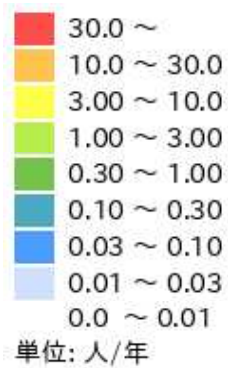


RCP 2.6 2081-2100年



RCP 8.5 2081-2100年

洪水氾濫（年期待暴露人口）



洪水氾濫（年期待暴露人口）凡例

(出典)

https://www.restec.or.jp/si-cat/_public/202003/SI-CAT%E6%88%90%E6%9E%9C%E9%9B%86%E5%8E%9F%E7%A8%BF%E9%9B%86_%E3%83%95%E3%83%AB_20200302.pdf#page=40



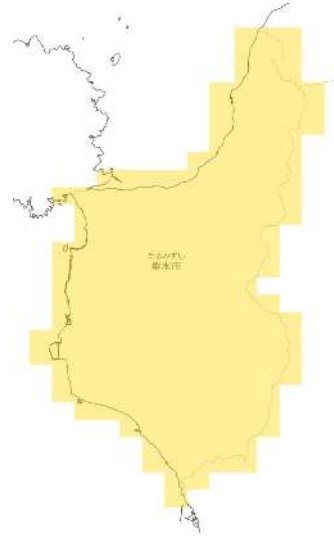
RCP 2.6 21世紀半ば



RCP 8.5 21世紀半ば



RCP 2.6 21世紀末



RCP 8.5 21世紀末

熱中症搬送者数



単位: 倍

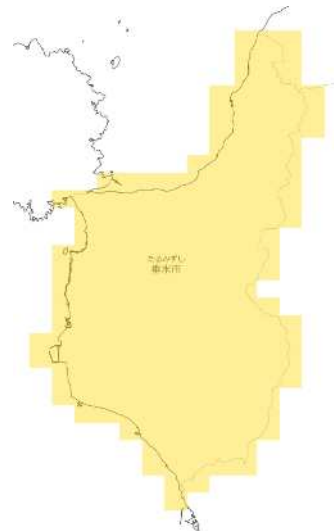
熱中症搬送者数 凡例

(出典)

https://www.nies.go.jp/s8_project/symposium/20141110_s8br.pdf#page=12



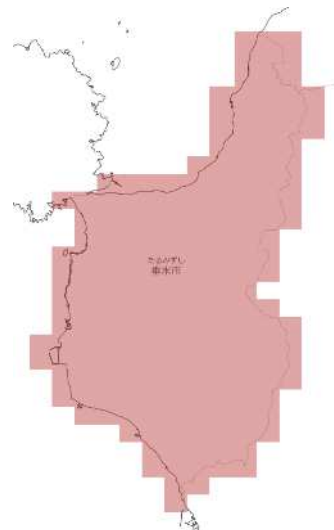
RCP 2.6 21世紀半ば



RCP 8.5 21世紀半ば

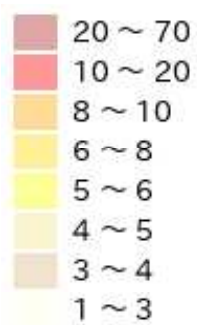


RCP 2.6 21世紀末



RCP 8.5 21世紀末

熱ストレス超過死亡数



単位: 倍

熱ストレス超過死亡数 凡例

(出典)

https://www.nies.go.jp/s8_project/symposium/20141110_s8br.pdf#page=12