

第 1 章

母子保健統計

本書で用いる用語の説明

- 1 出生率 = $\frac{1 \text{ 年間の出生数}}{\text{人 口}} \times 1,000$
- 2 合計特殊出生率 = $\left\{ \frac{\text{母の年齢別出生数}}{\text{年齢別女子人口}} \right\}$ 15歳から49歳までの合計
- 3 妊産婦死亡率 = $\frac{\text{妊産婦死亡数}}{\text{出産 (出生数 + 死産数) 数}} \times 100,000$
死産とは妊娠満12週(第4月)以後のものをいう。
- 4 乳児死亡率 = $\frac{1 \text{ 歳未満の死亡数}}{\text{出生数}} \times 1,000$
- 5 新生児死亡率 = $\frac{\text{生後 4 週 (28日) 未満の死亡数}}{\text{出 生 数}} \times 1,000$
- 6 早期新生児死亡率 = $\frac{\text{生後 1 週未満の死亡数}}{\text{出 生 数}} \times 1,000$
- 7 周産期死亡率 = $\frac{\text{妊娠満22週以後の死産数 + 早期新生児死亡数}}{\text{出産 (出生数 + 妊娠22週以後の死産数) 数}} \times 1,000$
- 8 死産率 (自然死産率・人工死産率) = $\frac{\text{死産 (自然・人工) 数}}{\text{出産 (出生 + 死産) 数}} \times 1,000$
死産とは妊娠満12週(第4月)以後のものをいう。人工死産は人工妊娠中絶のうち、妊娠満12週(第4月)から妊娠22週(第6月)未満のものをいう。
- 9 妊娠満22週以後の死産率 = $\frac{\text{妊娠満22週以後の死産数}}{\text{出産 (出生数 + 妊娠22週以後の死産数) 数}} \times 1,000$
- 10 人工妊娠中絶実施率 = $\frac{\text{人工妊娠中絶総件数}}{15 \text{ 歳以上} 50 \text{ 歳未満女子総人口}} \times 1,000$
- 11 20歳未満人工妊娠中絶実施率 = $\frac{20 \text{ 歳未満の人工妊娠中絶件数}}{15 \text{ 歳以上} 20 \text{ 歳未満女子総人口}} \times 1,000$

I 母子保健に関する統計

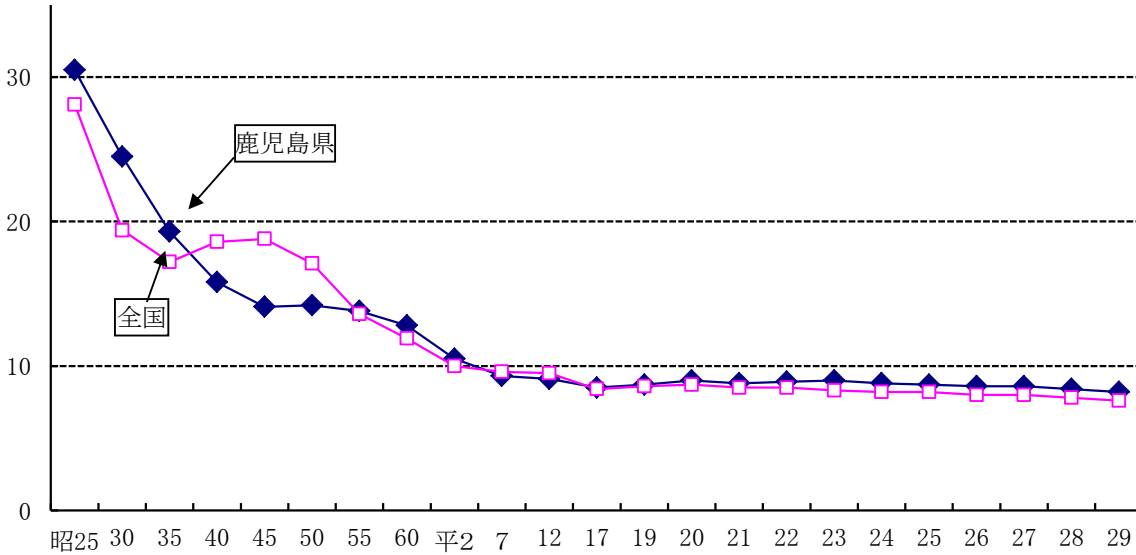
1 出生

(1) 出生数・率

本県の平成29年の出生数は13,209人で、平成28年の13,688人より479人減少し、出生率は8.2であった。
 また、1人の女性が一生に生む子どもの数を表すといわれる合計特殊出生率は、平成29年は1.7となり、平成28年と同様である。

人口千対

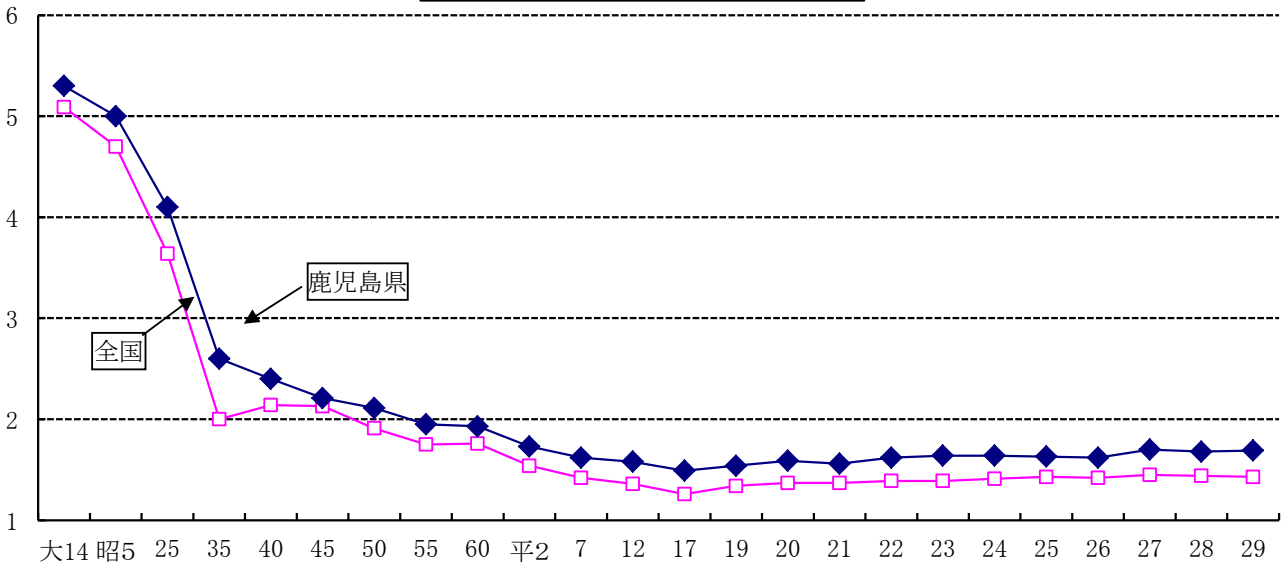
図1 出生率の年次推移



年次	昭25	30	35	40	45	50	55	60	平2	7	12	17	19	20	21	22	23	24	25	26	27	28	29
鹿児島県	30.5	24.5	19.3	15.8	14.1	14.2	13.8	12.8	10.5	9.3	9.1	8.5	8.7	9.0	8.8	8.9	9.0	8.8	8.7	8.6	8.6	8.4	8.2
全 国	28.1	19.4	17.2	18.6	18.8	17.1	13.6	11.9	10.0	9.6	9.5	8.4	8.6	8.7	8.5	8.5	8.3	8.2	8.2	8.0	8.0	7.8	7.6

資料:本県「衛生統計年報」及び厚生労働省「人口動態統計」

図2 合計特殊出生率の年次推移



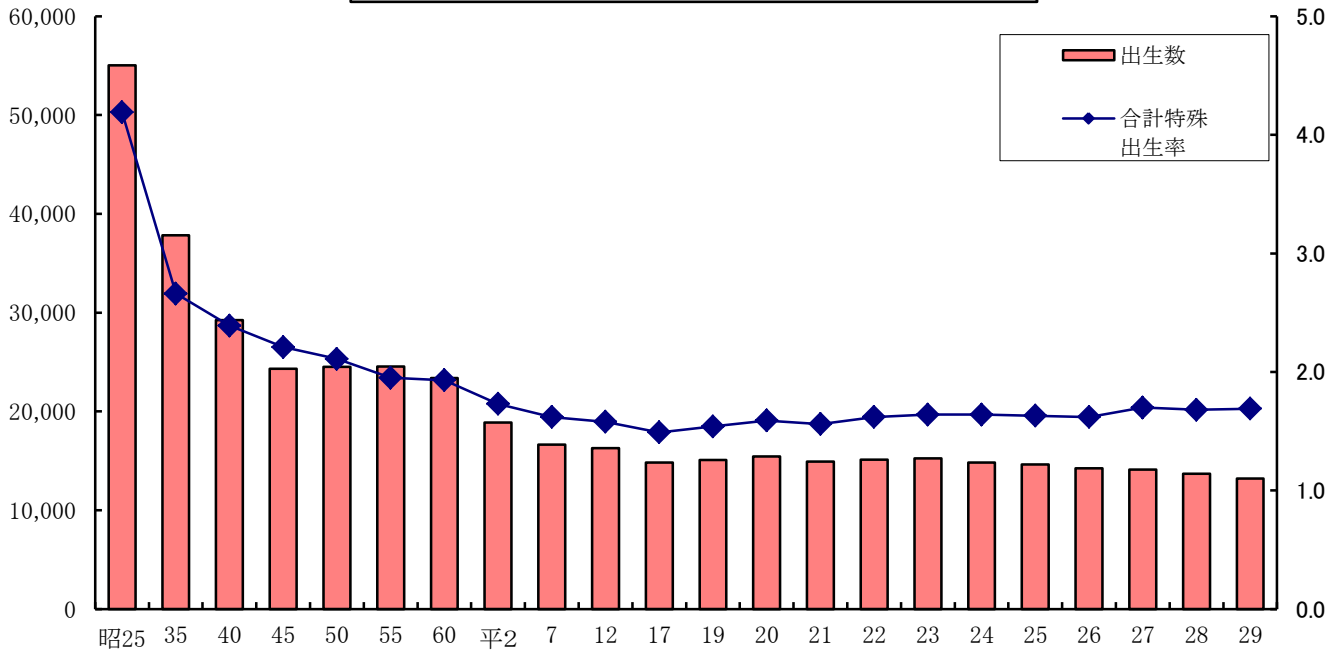
年次	大14	昭5	25	35	40	45	50	55	60	平2	7	12	17	19	20	21	22	23	24	25	26	27	28	29	
鹿児島県	5.3	5.0	4.1	2.6	2.4	2.2	2.1	2.0	1.9	1.7	1.6	1.6	1.5	1.5	1.6	1.6	1.6	1.6	1.6	1.6	1.6	1.6	1.7	1.7	1.7
全 国	5.1	4.7	3.6	2.0	2.1	2.1	1.9	1.8	1.8	1.5	1.4	1.4	1.3	1.3	1.4	1.4	1.4	1.4	1.4	1.4	1.4	1.4	1.5	1.4	1.4

資料:本県「衛生統計年報」、厚生労働省「人口動態統計」、国立社会保障・人口問題研究所「人口統計資料集2009」(大14～昭25)

(出生数:人)

図3 出生数と合計特殊出生率の年次推移(本県)

(合計特殊出生率)

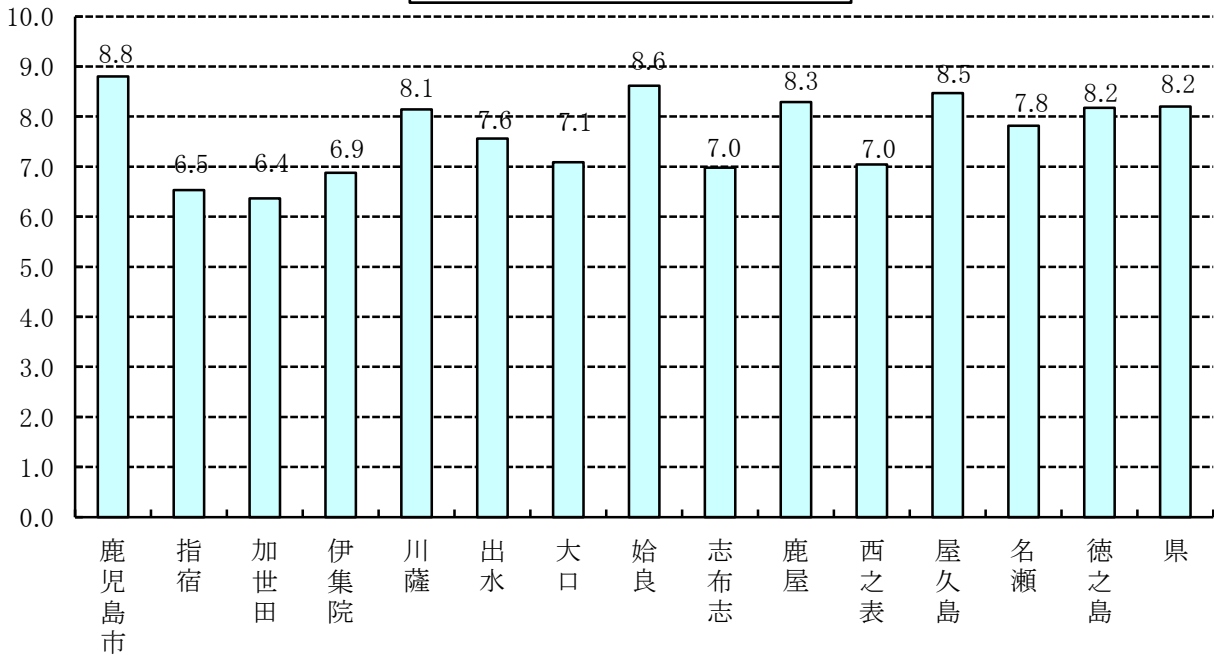


年次	昭25	35	40	45	50	55	60	平2	7	12	17	19	20	21	22	23	24	25	26	27	28	29
出生数	55,038	37,821	29,243	24,311	24,521	24,540	23,375	18,892	16,649	16,272	14,834	15,090	15,445	14,920	15,124	15,244	14,841	14,637	14,236	14,125	13,688	13,209
合計特殊出生率	4.2	2.7	2.4	2.2	2.1	2.0	1.9	1.7	1.6	1.6	1.5	1.5	1.6	1.6	1.6	1.6	1.6	1.6	1.6	1.6	1.7	1.7

資料:本県「衛生統計年報」及び厚生労働省「人口動態統計」

人口千対

図4 平成29年保健所別出生率



保健所	鹿児島市	指宿	加世田	伊集院	川薩	出水	大口	始良	志布志	鹿屋	西之表	屋久島	名瀬	徳之島	県
出生数	5,265	265	577	536	945	631	183	1,819	549	1,276	204	106	523	330	13,209
出生率	8.8	6.5	6.4	6.9	8.1	7.6	7.1	8.6	7.0	8.3	7.0	8.5	7.8	8.2	8.2

資料:本県「衛生統計年報」及び厚生労働省「人口動態統計」

(2) 出生順位別出生割合

生まれた子とその母親の何番目の子にあたるかについて見てみると、本県では昭和30年には第3子以上が全出生数の55.0%を占めていたが、その後減少傾向となり、平成17年が18.7%と最も低かった。その後、微増し平成29年には24.5%となった。

図5 昭和30年出生順位出生割合

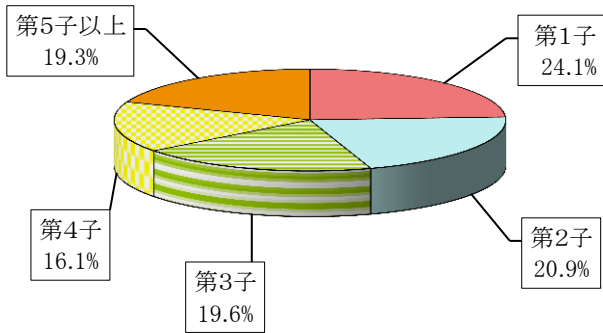
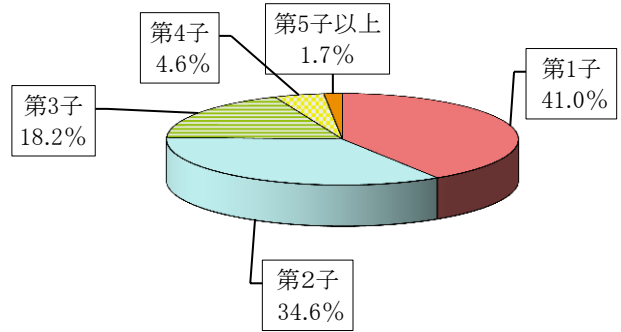


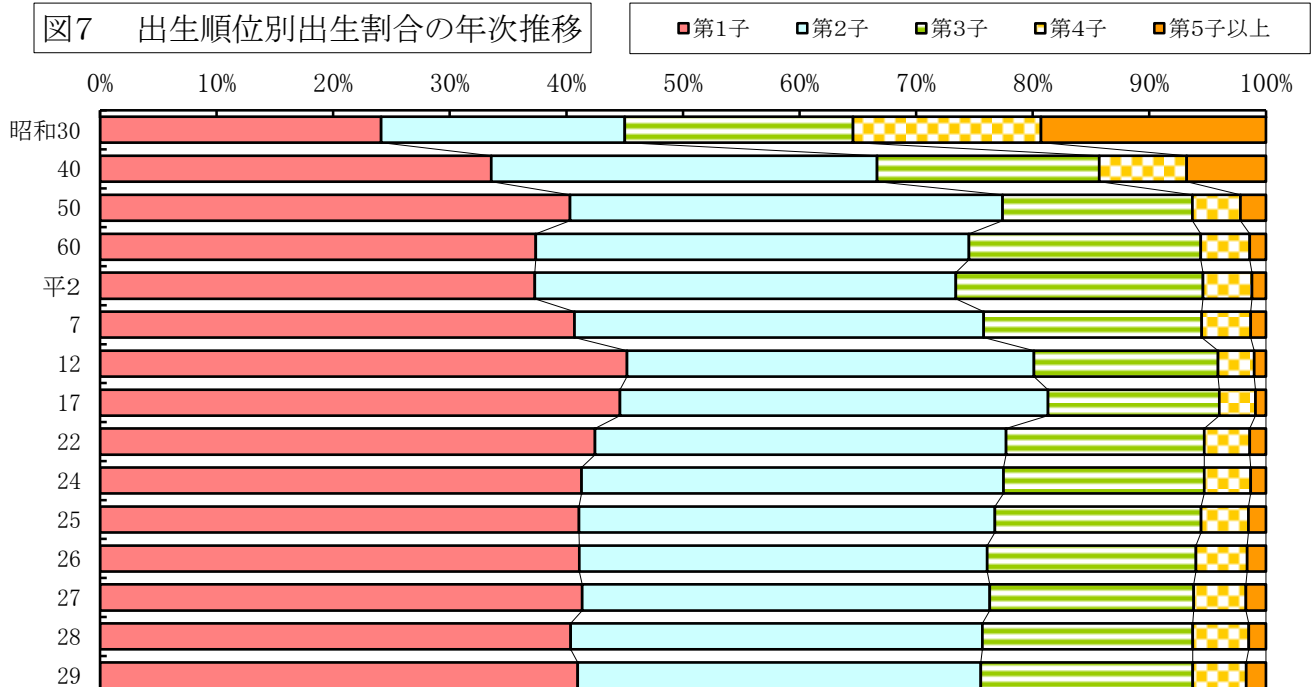
図6 平成29年出生順位出生割合



年次	第1子		第2子		第3子		第4子		第5子以上	
	数	率	数	率	数	率	数	率	数	率
昭和30	12,059	24.1	10,425	20.9	9,773	19.6	8,069	16.1	9,653	19.3
40	9,814	33.6	9,687	33.1	5,575	19.1	2,183	7.5	1,984	6.8
50	9,883	40.3	9,098	37.1	4,003	16.3	1,011	4.1	526	2.2
60	8,731	37.4	8,697	37.2	4,639	19.9	975	4.2	333	1.4
平2	7,053	37.3	6,815	36.1	4,012	21.2	789	4.2	223	1.2
7	6,765	40.7	5,843	35.1	3,109	18.7	710	4.2	222	1.3
12	7,357	45.2	5,681	34.9	2,560	15.8	506	3.1	168	1.0
17	6,615	44.6	5,444	36.7	2,175	14.7	456	3.1	144	0.9
22	6,428	42.5	5,334	35.3	2,570	17.0	586	3.9	206	1.4
24	6,129	41.3	5,371	36.2	2,547	17.2	598	4.0	196	1.3
25	6,012	41.1	5,223	35.7	2,588	17.7	593	4.1	221	1.5
26	5,848	41.1	4,989	35.0	2,545	17.9	626	4.4	228	1.6
27	5,842	41.4	4,947	35.0	2,470	17.5	631	4.5	235	1.7
28	5,525	40.4	4,834	35.3	2,468	18.0	660	4.8	201	1.5
29	5,411	41.0	4,569	34.6	2,399	18.2	606	4.6	224	1.7

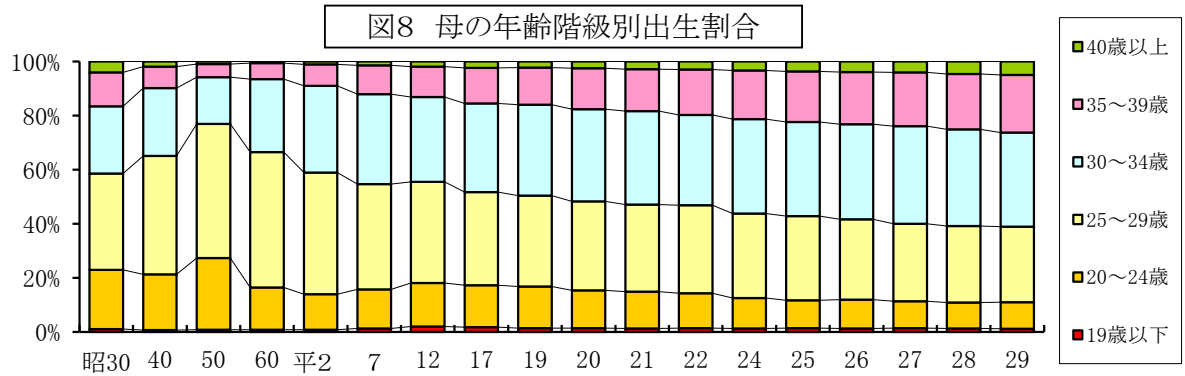
資料：本県「衛生統計年報」及び厚生労働省「人口動態統計」

図7 出生順位別出生割合の年次推移



(3) 母の年齢階級別出生割合

平成29年の母の年齢階級別出生割合は、本県では26.3%が35歳以上であり、国の28.6%に比べると低いが、増加傾向にある。



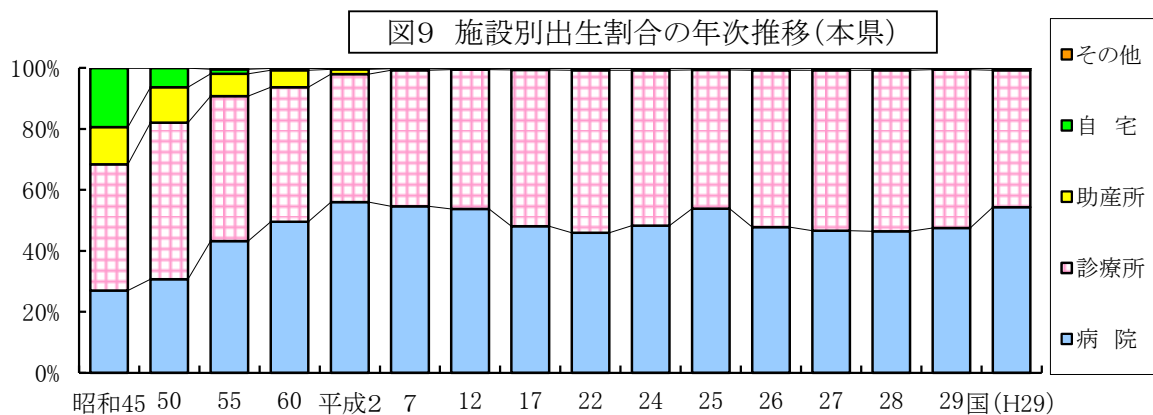
(単位 %)

	昭30	40	50	60	平2	7	12	17	19	20	21	22	24	25	26	27	28	29	国(H29)
40歳以上	4.0	1.9	0.9	0.6	1.0	1.4	1.9	2.3	2.2	2.4	2.8	2.9	3.3	3.6	3.9	4.0	4.6	4.9	5.7
35～39歳	12.5	7.9	4.8	5.9	8.0	10.6	11.2	13.1	13.7	15.2	15.5	16.8	17.9	18.7	19.3	19.9	20.5	21.4	22.9
30～34歳	24.8	25.2	17.3	27.0	32.0	33.3	31.3	32.8	33.6	34.1	34.6	33.4	35.0	34.8	35.1	36.1	35.8	34.8	36.5
25～29歳	35.6	44.0	49.5	50.0	45.0	39.0	37.5	34.5	33.7	32.9	32.2	32.5	31.2	31.2	29.7	28.7	28.4	27.9	25.5
20～24歳	21.9	20.7	26.6	15.6	13.1	14.5	16.0	15.5	15.3	13.9	13.6	12.9	11.3	10.3	10.6	10.0	9.6	9.9	8.4
19歳以下	1.1	0.7	0.8	0.9	0.9	1.3	2.1	1.8	1.5	1.5	1.3	1.4	1.3	1.4	1.4	1.4	1.3	1.2	1.0

資料:本県「衛生統計年報」及び厚生労働省「人口動態統計」

(4) 施設別出生割合

平成29年は本県でも全国と同様に病院・診療所における出生が99.5%と大部分を占めている。また、昭和50年と比較すると、助産所・自宅での出生が大幅に少なくなっている。



年次	出生数	病院		診療所		助産所		自宅		その他	
		数	率	数	率	数	率	数	率	数	率
昭和45	24,311	6,552	27.0	10,085	41.4	2,960	12.2	4,714	19.4	-	-
50	24,521	7,516	30.7	12,622	51.4	2,846	11.6	1,537	6.3	-	-
55	24,540	10,615	43.2	11,670	47.6	1,803	7.3	356	1.5	96	0.4
60	23,375	11,825	50.6	10,526	45.0	853	5.6	130	0.6	41	0.2
平成2	18,892	10,588	56.0	7,929	42.0	290	1.6	51	0.3	18	0.1
7	16,649	9,099	54.7	7,430	44.6	76	0.5	36	0.2	8	0.0
12	16,272	8,746	53.8	7,445	45.8	47	0.3	24	0.1	10	0.1
17	14,834	7,140	48.1	7,604	51.3	72	0.5	15	0.1	3	0.0
22	15,124	6,956	46.0	8,057	53.3	94	0.6	15	0.1	2	0.0
24	14,841	7,172	48.3	7,566	51.0	83	0.6	16	0.1	4	0.0
25	14,637	7,885	53.9	6,662	45.5	74	0.5	14	0.1	2	0.0
26	14,236	6,813	47.9	7,324	51.4	72	0.5	22	0.2	5	0.0
27	14,125	6,595	46.7	7,426	52.6	89	0.6	12	0.1	3	0.0
28	13,688	6,355	46.4	7,234	52.8	71	0.5	25	0.2	3	0.0
29	13,209	6,274	47.5	6,864	52.0	53	0.4	14	0.1	4	0.0
国(H29)	946,065	514,590	54.4	424,728	44.9	5,410	0.6	1,062	0.1	275	0.0

資料:本県「衛生統計年報」及び厚生労働省「人口動態統計」

注)昭和45年,50年の「自宅」の数は、「自宅及びその他」の合計数である。

2 妊産婦死亡

全国的にみると、若干の変動はあるものの漸次減少傾向を示している。
本県においては、平成2年以降、妊産婦死亡数は0～2人で推移している。

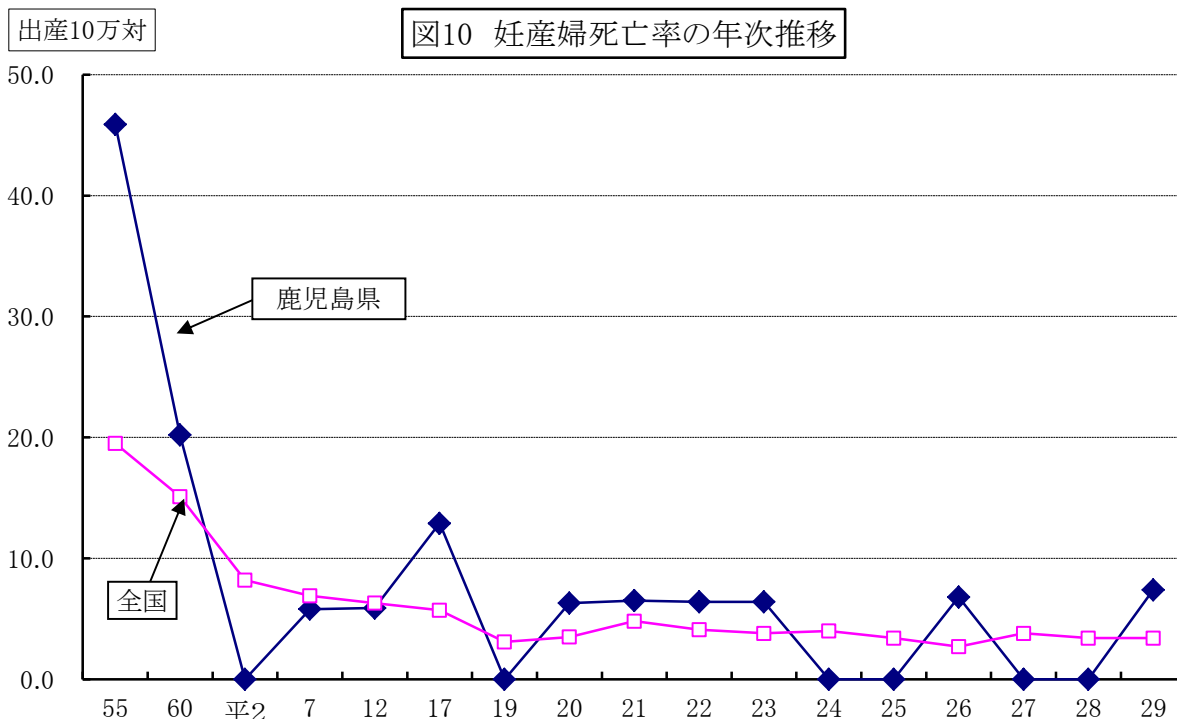


表1 妊産婦死亡数及び率の年次推移 (出産10万対)

年次	鹿児島県		全国	
	死亡数	死亡率	死亡数	死亡率
昭25	96	17.4	4,117	17.6
30	84	16.8	3,095	17.9
35	64	16.9	2,097	13.1
40	39	13.3	1,597	8.8
45	30	12.4	1,008	5.2
50	8	3.3	546	2.9
55	12	45.9	323	19.5
60	5	20.2	226	15.1
平2	0	0.0	105	8.2
7	1	5.8	85	6.9
12	1	5.9	78	6.3
17	2	12.9	62	5.7
19	0	0.0	35	3.1
20	1	6.3	39	3.5
21	1	6.5	53	4.8
22	1	6.4	45	4.1
23	1	6.4	41	3.8
24	0	0.0	42	4.0
25	0	0.0	36	3.4
26	1	6.8	28	2.7
27	0	0.0	39	3.8
28	0	0.0	34	3.4
29	1	7.4	33	3.4

※ 妊産婦死亡率は、昭和53年までは出生万対である。

資料：本県「衛生統計年報」及び厚生労働省「人口動態統計」

3 乳児死亡・新生児死亡

(1) 乳児死亡・新生児死亡数

本県の乳児死亡数・率は、昭和30年には1,693人(出生千対33.9)であったが、その後、多少の変動をしながら減少しており、平成29年は35人(出生千対2.6)であった。

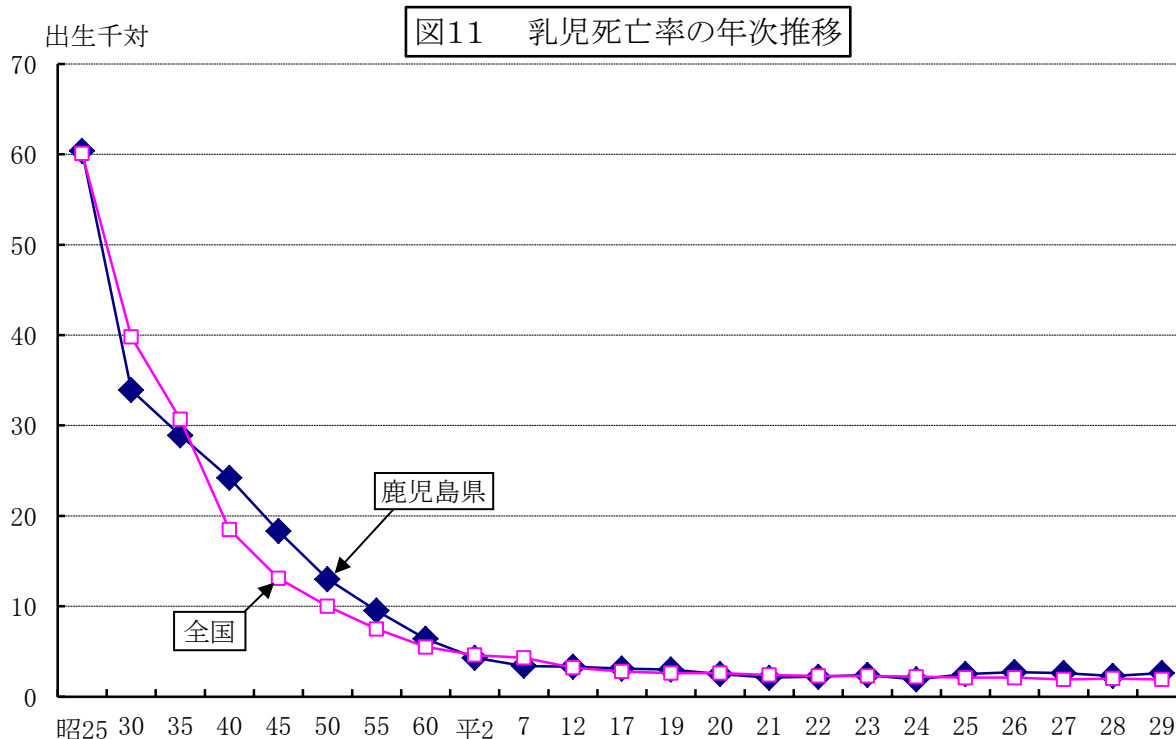
また、新生児死亡数・率については、昭和30年には824人(出生千対16.5)であったが、平成29年は14人(出生千対1.1)となった。

平成29年は、全国と比較すると、乳児死亡率、新生児死亡率ともに高い水準となっている。

表2 乳児・新生児死亡数及び率(出生千対)の年次推移

年次	鹿 児 島 県				全 国			
	乳 児		新 生 児		乳 児		新 生 児	
	死亡数	死亡率	死亡数	死亡率	死亡数	死亡率	死亡数	死亡率
昭25	3,325 人	60.4	— 人	—	140,525 人	60.1	64,142 人	27.4
30	1,693	33.9	824	16.5	68,801	39.8	38,646	22.3
35	1,094	28.9	525	13.6	49,293	30.7	27,362	17.0
40	709	24.2	442	15.1	33,742	18.5	21,260	11.7
45	446	18.3	267	11.0	25,412	13.1	16,742	8.7
50	319	13.0	201	8.2	19,103	10.0	12,918	6.8
55	233	9.5	144	5.9	11,841	7.5	7,795	4.9
60	150	6.4	90	3.9	7,899	5.5	4,910	3.4
平2	81	4.3	45	2.4	5,616	4.6	3,177	2.6
7	56	3.4	24	1.4	5,054	4.3	2,615	2.2
12	53	3.3	18	1.1	3,830	3.2	2,106	1.8
17	46	3.1	17	1.1	2,958	2.8	1,510	1.4
19	46	3.0	23	1.5	2,828	2.6	1,434	1.3
20	38	2.5	13	0.8	2,798	2.6	1,331	1.2
21	31	2.1	14	0.9	2,556	2.4	1,254	1.2
22	34	2.2	15	1.0	2,450	2.3	1,167	1.1
23	36	2.4	15	1.0	2,463	2.3	1,147	1.1
24	28	1.9	13	0.9	2,299	2.2	1,065	1.0
25	37	2.5	14	1.0	2,185	2.1	1,026	1.0
26	38	2.7	17	1.2	2,080	2.1	952	0.9
27	37	2.6	15	1.1	1,916	1.9	902	0.9
28	32	2.3	9	0.7	1,928	2.0	874	0.9
29	35	2.6	14	1.1	1,761	1.9	832	0.9

資料:厚生労働省「人口動態統計」



出生千対

図12 新生児死亡率の年次推移

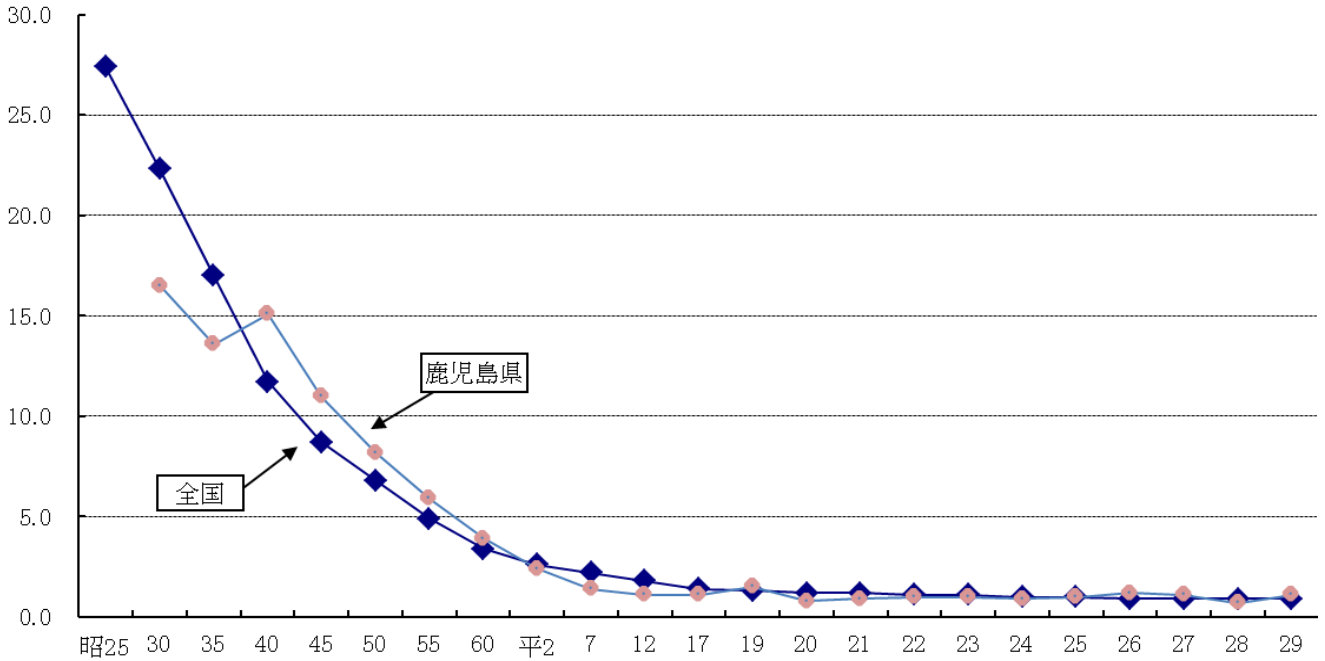
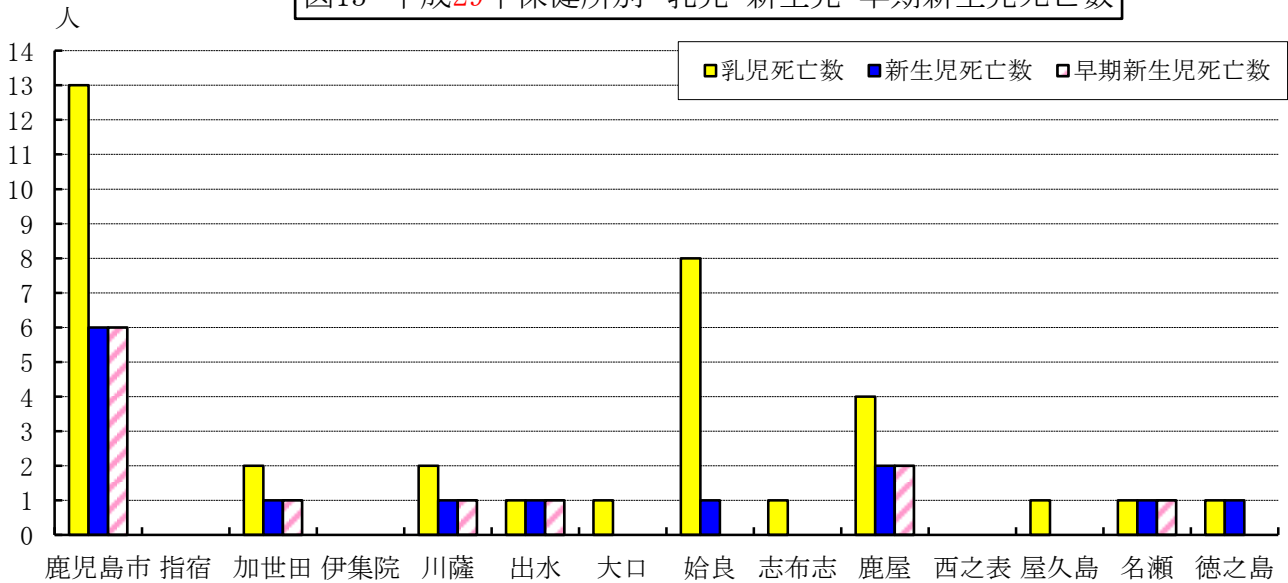


図13 平成29年保健所別 乳児・新生児・早期新生児死亡数



保健所	鹿児島市	指宿	加世田	伊集院	川薩	出水	大口	始良	志布志	鹿屋	西之表	屋久島	名瀬	徳之島	県	全国
乳児死亡数	13	0	2	0	2	1	1	8	1	4	0	1	1	1	35	1,761
乳児死亡率	2.5	0.0	3.5	0.0	2.1	1.6	5.5	4.4	1.8	3.1	0.0	9.4	1.9	3.0	2.6	1.9
新生児死亡数	6	0	1	0	1	1	0	1	0	2	0	0	1	1	14	832
新生児死亡率	1.1	0.0	1.7	0.0	1.1	1.6	0.0	0.5	0.0	1.6	0.0	0.0	1.9	3.0	1.1	0.9
早期新生児死亡数	6	0	1	0	1	1	0	0	0	2	0	0	1	0	12	625
早期新生児死亡率	1.1	0.0	1.7	0.0	1.1	1.6	0.0	0.0	0.0	1.6	0.0	0.0	1.9	0.0	0.9	0.7
出生数	5,265	265	577	536	945	631	183	1,819	549	1,276	204	106	523	330	13,209	946,065

資料:厚生労働省「人口動態統計」

(2) 生存期間別乳児死亡

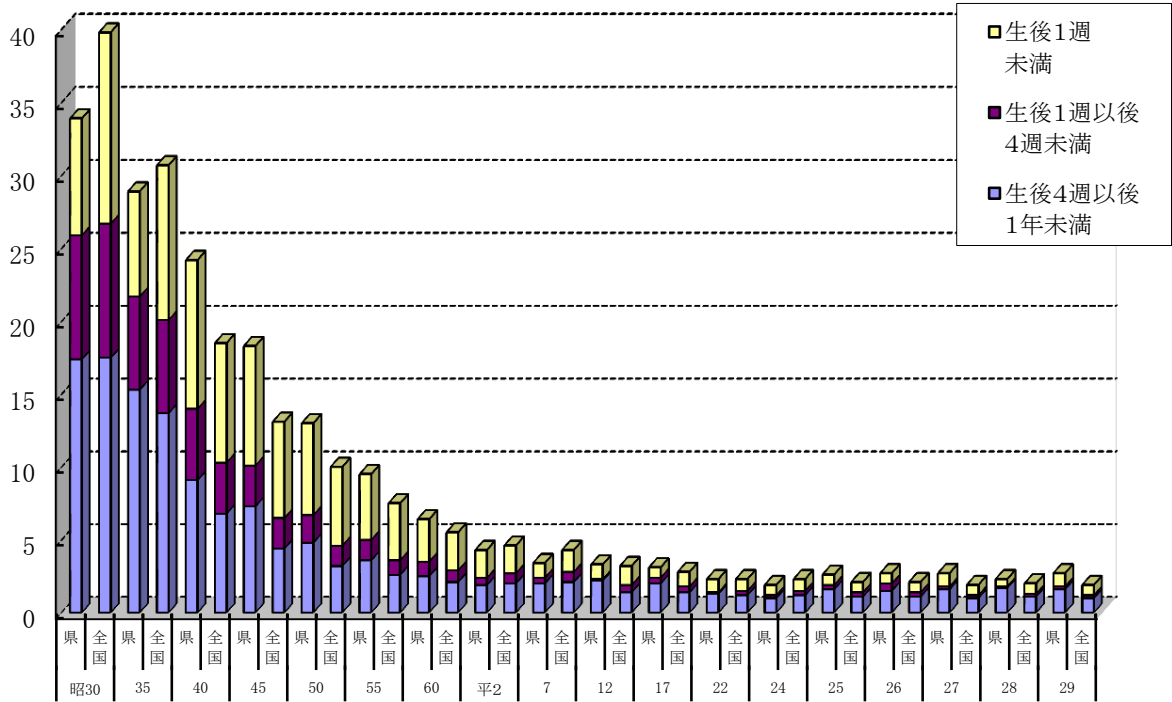
生存期間別乳児死亡率の年次推移については、低率で推移している。

平成29年については、生後1週以後4週未満の新生児死亡率は0.2であり、全国と同様であったが、生後1週未満の早期新生児死亡率は0.9、生後4週以後1年未満の乳児死亡率は1.6であり、全国より高率であった。

また、生存期間別に乳児死亡割合をみると、約3人に1人(34.3%)が早期新生児死亡である。

出生千対

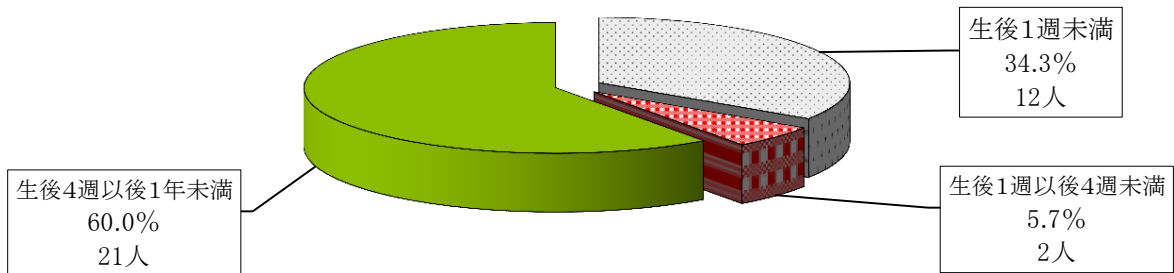
図14 生存期間別乳児死亡率年次推移



区分	昭30		35		40		45		50		55		60		平2		7		12		17		22		24		25		26		27		28		29	
	県	全国	県	全国	県	全国	県	全国	県	全国	県	全国	県	全国	県	全国	県	全国	県	全国	県	全国	県	全国	県	全国	県	全国	県	全国	県	全国	県	全国		
生後4週以後1年未満	17.4	17.5	15.3	13.7	9.1	6.8	7.3	4.4	4.8	3.2	3.6	2.6	2.5	2.1	1.9	2.0	2.0	2.1	2.2	1.4	2.0	1.4	1.3	1.2	1.0	1.2	1.6	1.1	1.5	1.1	1.6	1.0	1.7	1.1	1.6	1.0
生後1週以後4週未満	8.5	9.2	6.4	6.4	4.9	3.5	2.8	2.1	1.9	1.4	1.4	1.0	1.0	0.8	0.5	0.7	0.4	0.7	0.1	0.5	0.4	0.4	0.1	0.3	0.2	0.3	0.3	0.3	0.5	0.3	0.2	0.2	0.1	0.2	0.2	0.2
生後1週未満	8.0	13.1	7.2	10.6	10.2	8.2	8.2	6.6	6.3	5.4	4.5	3.9	2.9	2.6	1.9	1.9	1.0	1.5	1.0	1.3	0.7	1.0	0.9	0.8	0.7	0.8	0.7	0.7	0.7	0.7	0.9	0.7	0.5	0.7	0.9	0.7
乳児死亡率	33.9	39.8	28.9	30.7	24.2	18.5	18.3	13.1	13.0	10.0	9.5	7.5	6.4	5.5	4.3	4.6	3.4	4.3	3.3	3.2	3.1	2.8	2.2	2.3	1.9	2.2	2.5	2.1	2.7	2.1	2.6	1.9	2.3	2.0	2.6	1.9

資料：厚生労働省「人口動態統計」

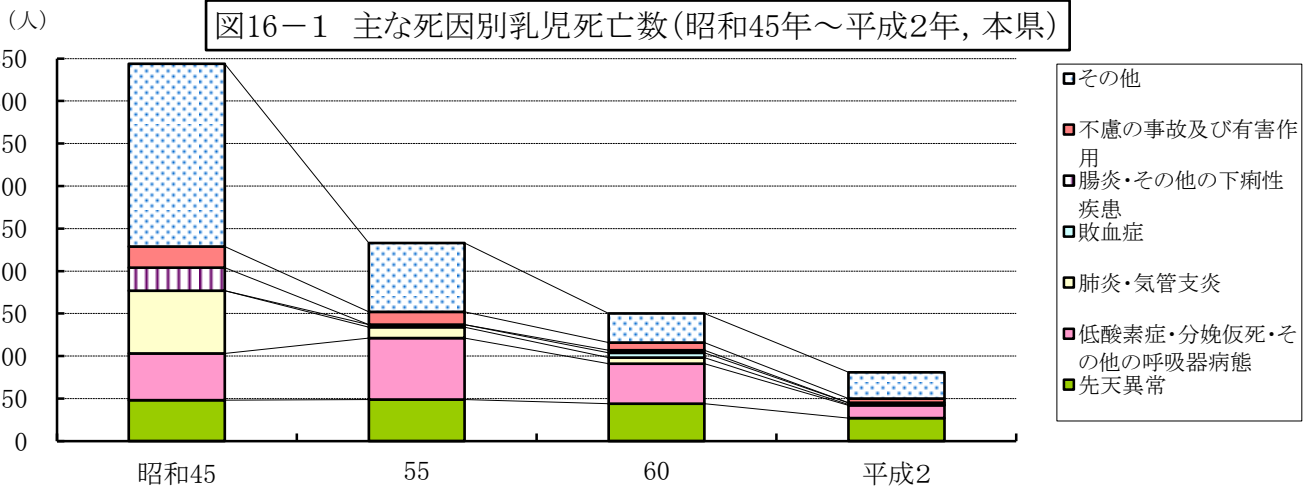
図15 生存期間別乳児死亡構成割合
(平成29年 乳児死亡数35人, 本県)



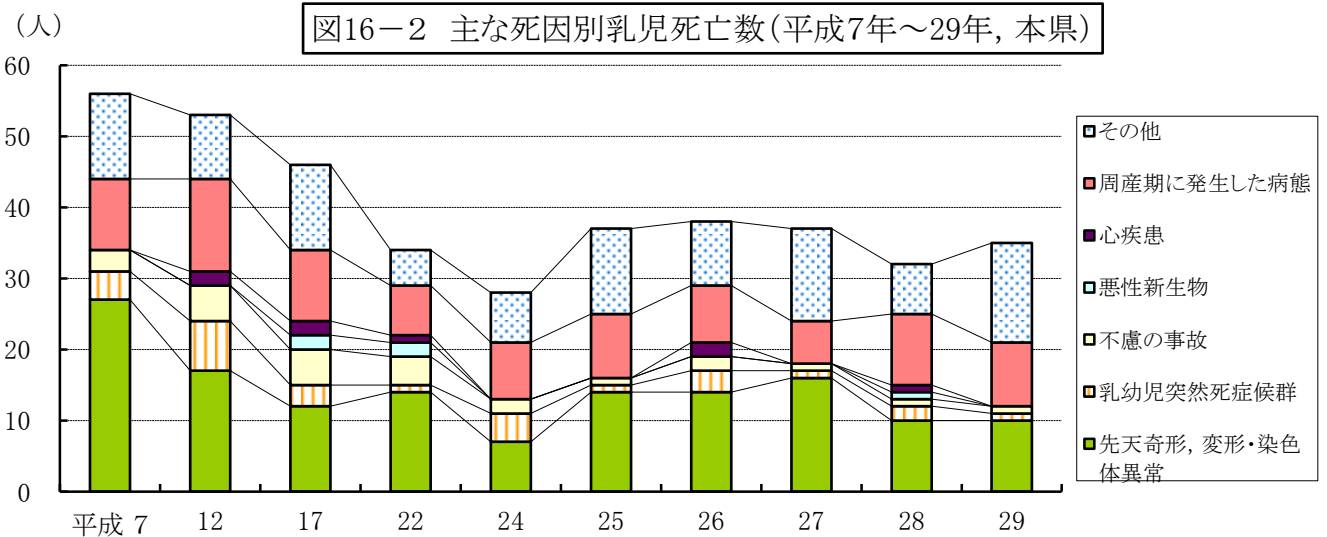
(3) 乳児死亡の原因

死因別死亡については、死因分類が変わった平成7年以前(図16-1)と、それ以降(図16-2)とに分けて示した。昭和40年代ごろまでは肺炎・気管支炎や腸炎・その他の下痢性疾患等の感染性の疾患が多かったが、次第に低酸素症・分娩仮死等の呼吸器疾患が多くなり、感染性の疾患は激減した。その後は、先天奇形等や周産期に発症した病態が多くなっている。

平成29年の死因別乳児死亡は、本県では「先天奇形、変形・染色体異常」が28.6%、次いで、「周産期に発症した病態」が25.7%となっており、「乳幼児突然死症候群」と「不慮の事故」は2.9%であった。

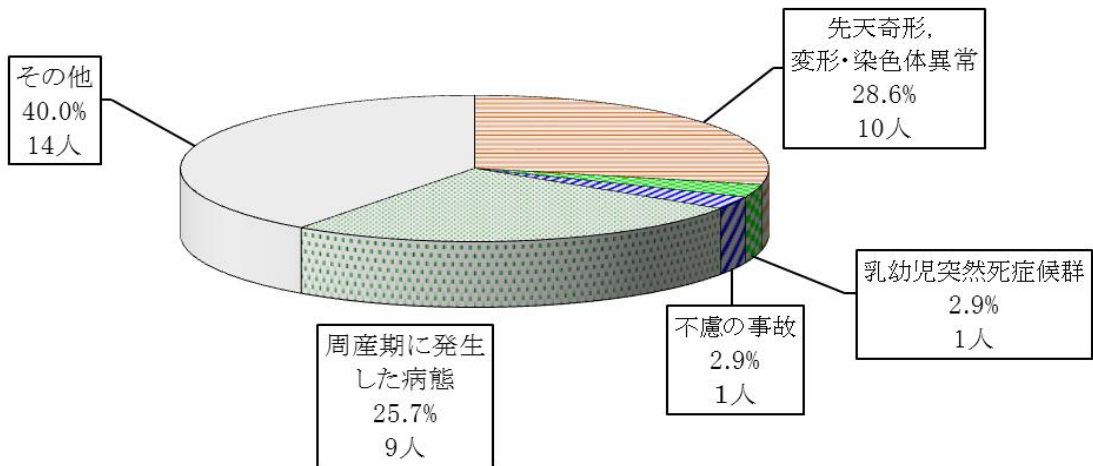


資料: 本県「衛生統計年報」及び厚生労働省「人口動態統計」



資料: 本県「衛生統計年報」及び厚生労働省「人口動態統計」

図17 主な死因別乳児死亡数及び割合
(平成29年乳児死亡数35人, 本県)



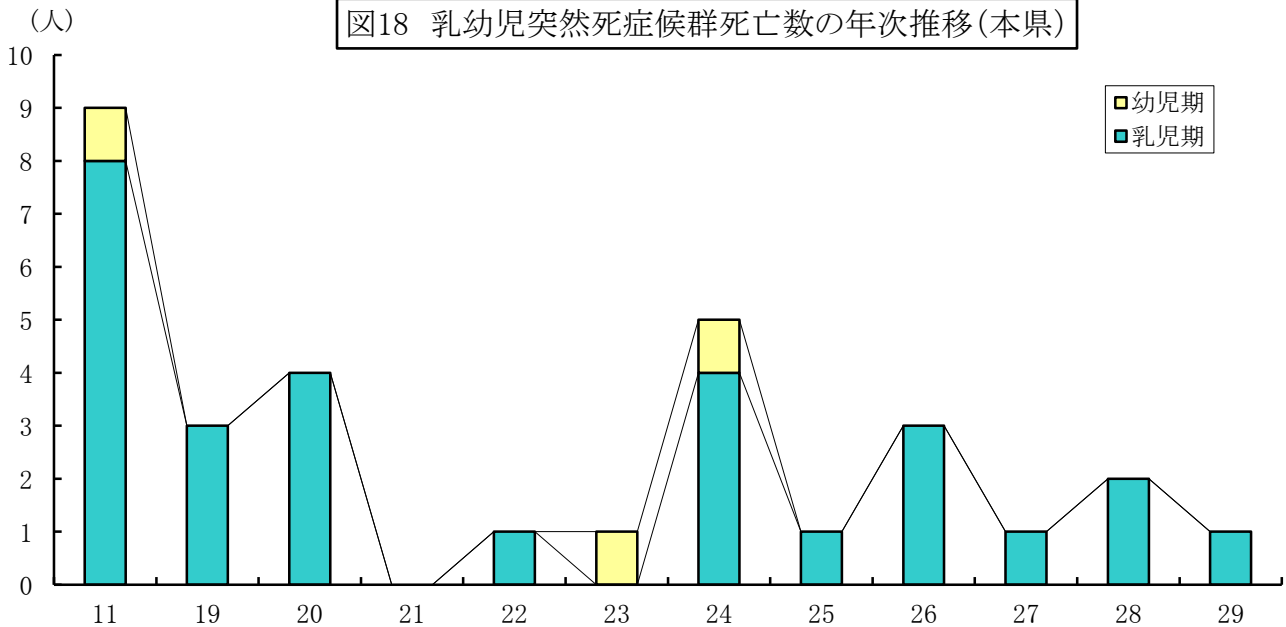
(4) 乳幼児突然死症候群(SIDS)

何の予兆や既往歴のない乳幼児に死をもたらす乳幼児突然死症候群は、その9割が乳児期に起こるといわれている。

全国的には、国が乳幼児突然死症候群(SIDS)対策強化月間を開始した平成11年度から平成19年まで年々減少傾向にあり、最近ではほぼ横ばいとなっていた。平成29年の死亡数は69人であり、前年から40人の減となった。

本県においては、平成29年は1人の死亡であった。

図18 乳幼児突然死症候群死亡数の年次推移(本県)



年度	11	19	20	21	22	23	24	25	26	27	28	29
鹿児島県	9 (8)	3 (3)	4 (4)	0 (0)	1 (1)	1 (0)	5 (4)	1 (1)	3 (3)	1 (1)	2 (2)	1 (1)
全 国	412	158	168	157	147	148	152	125	146	96	109	77

※ ()は乳児期(1歳未満)の死亡数

資料:厚生労働省「人口動態統計」

4 周産期死亡

平成29年の本県の周産期死亡率は3.5であり、前年と比較すると0.4高く、全国の3.5と同率であった。

妊娠満22週以後の死産は、死産数34胎(死産率2.6)であり、妊娠週数別では、妊娠22週～27週の死産が18胎(52.9%)である。

図19 周産期死亡率の年次推移

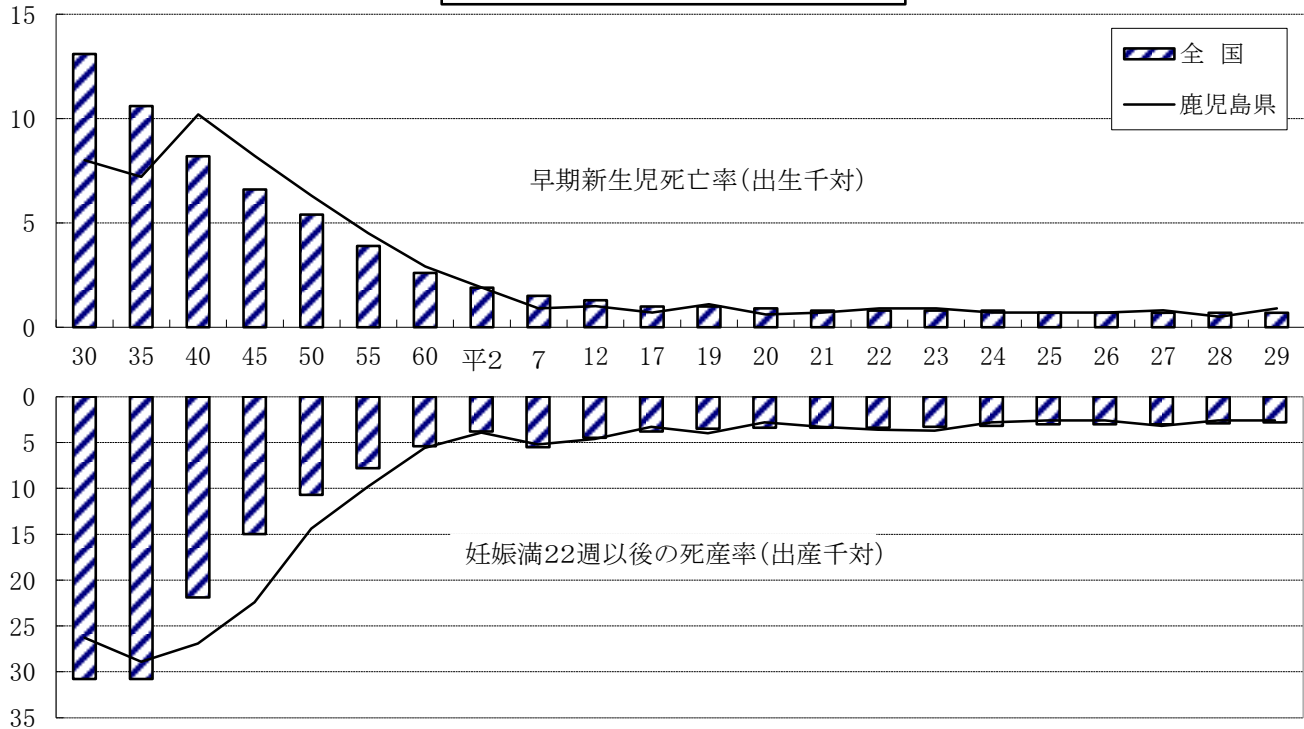


表3 周産期死亡数・率(出産千対), 早期新生児死亡数・率(出生千対)の年次推移

年次	鹿児島県						全国		
	周産期死亡		妊娠満22週以後の死産		早期新生児死亡		周産期死亡率	妊娠満22週以後の死産率	早期新生児死亡率
	死亡数	死亡率	死産数	死産率	死亡数	死亡率			
昭25	—	—	—	—	—	—	46.6	31.5	15.1
30	1,712	34.3	1,312	26.3	400	8.0	43.9	30.8	13.1
35	1,364	36.1	1,092	28.9	272	7.2	41.4	30.8	10.6
40	1,083	37.0	786	26.9	297	10.2	30.1	21.9	8.2
45	744	30.6	545	22.4	199	8.2	21.7	15.0	6.6
50	505	20.6	358	14.4	154	6.3	16.0	10.7	5.4
55	349	14.2	240	9.8	110	4.5	11.7	7.8	3.9
60	197	8.4	130	5.6	67	2.9	8.0	5.4	2.6
平2	108	5.7	73	3.9	35	1.9	5.7	3.8	1.9
7	105	6.3	89	5.2	16	0.9	7.1	5.5	1.5
12	92	5.6	76	4.6	16	1.0	5.8	4.5	1.3
17	60	4.0	49	3.3	11	0.7	4.8	3.8	1.0
19	76	5.0	60	4.0	16	1.1	4.5	3.5	1.0
20	53	3.4	43	2.8	10	0.6	4.3	3.4	0.9
21	60	4.0	50	3.3	10	0.7	4.2	3.4	0.8
22	67	4.4	54	3.6	13	0.9	4.2	3.4	0.8
23	69	4.5	56	3.7	13	0.9	4.1	3.3	0.8
24	51	3.4	41	2.8	10	0.7	4.0	3.2	0.8
25	48	3.3	38	2.6	10	0.7	3.7	3.0	0.7
26	47	3.3	37	2.6	10	0.7	3.7	3.0	0.7
27	58	4.1	46	3.2	12	0.8	3.7	3.0	0.7
28	42	3.1	35	2.6	7	0.5	3.6	2.9	0.7
29	46	3.5	34	2.6	12	0.9	3.5	2.8	0.7

※ 妊娠満22週以後の死産は、平成6年までは28週以後の死産であった。

資料:厚生労働省「人口動態統計」

図20 平成29年周産期死亡数
県全体=46人

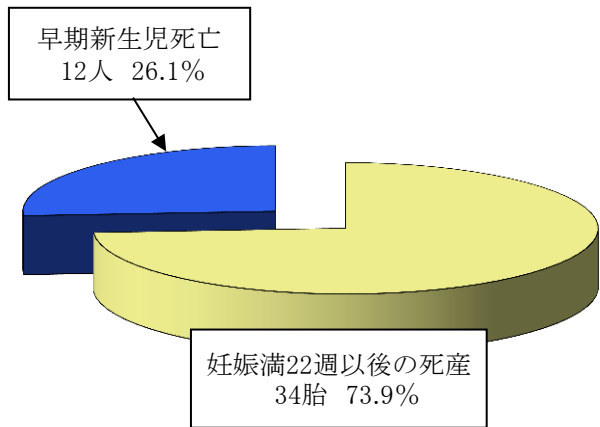


図21 平成29年妊娠満22週以後の
死産の妊娠期間別死産数と割合

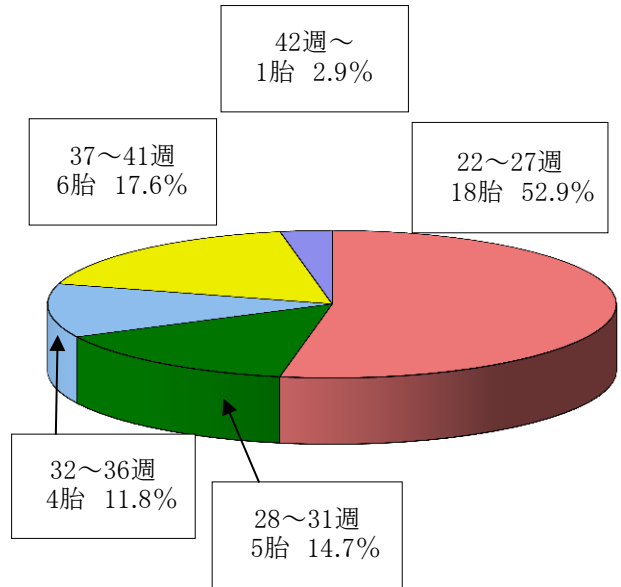
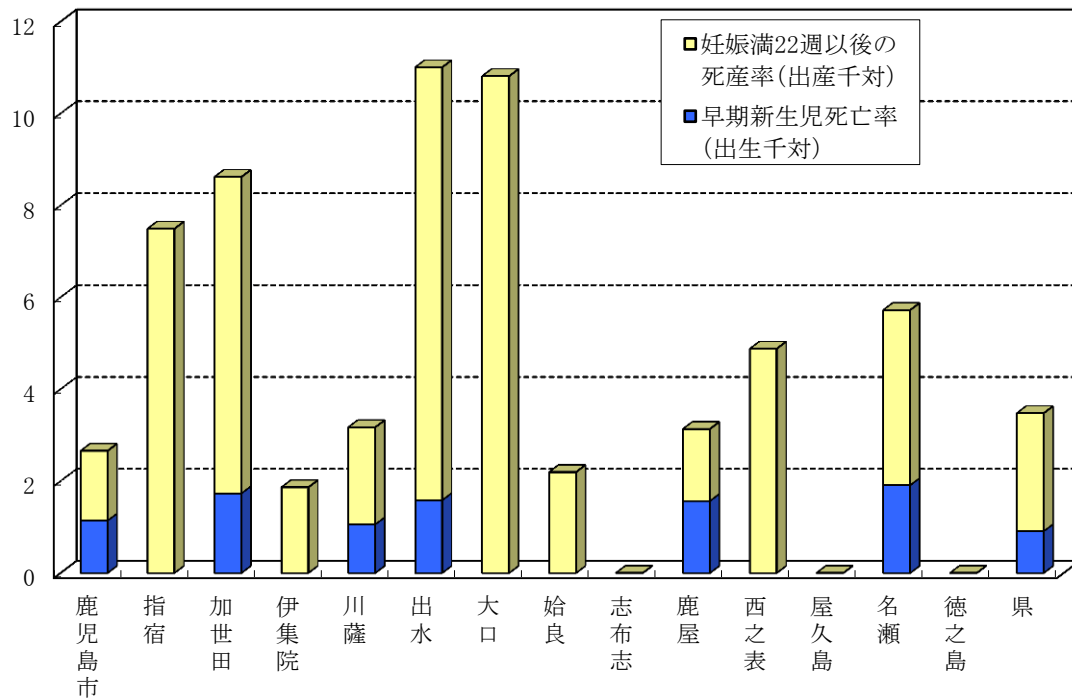


図22 平成29年保健所別周産期死亡率



保 健 所	鹿児島市	指宿	加世田	伊集院	川薩	出水	大口	始良	志布志	鹿屋	西之表	屋久島	名瀬	徳之島	県
早期新生児死亡数	6	0	1	0	1	1	0	0	0	2	0	0	1	0	12
早期新生児死亡率 (出生千対)	1.1	0.0	1.7	0.0	1.1	1.6	0.0	0.0	0.0	1.6	0.0	0.0	1.9	0.0	0.9
妊娠満22週以後の 死産数	8	2	4	1	2	6	2	4	0	2	1	0	2	0	34
妊娠満22週以後の 死産率(出生千対)	1.5	7.5	6.9	1.9	2.1	9.4	10.8	2.2	0.0	1.6	4.9	0.0	3.8	0.0	2.6
周産期死亡数	14	2	5	1	3	7	2	4	0	4	1	0	3	0	46
周産期死亡率 (出生千対)	2.7	7.5	8.6	1.9	3.2	11.0	10.8	2.2	0.0	3.1	4.9	0.0	5.7	0.0	3.5

資料:厚生労働省「人口動態統計」

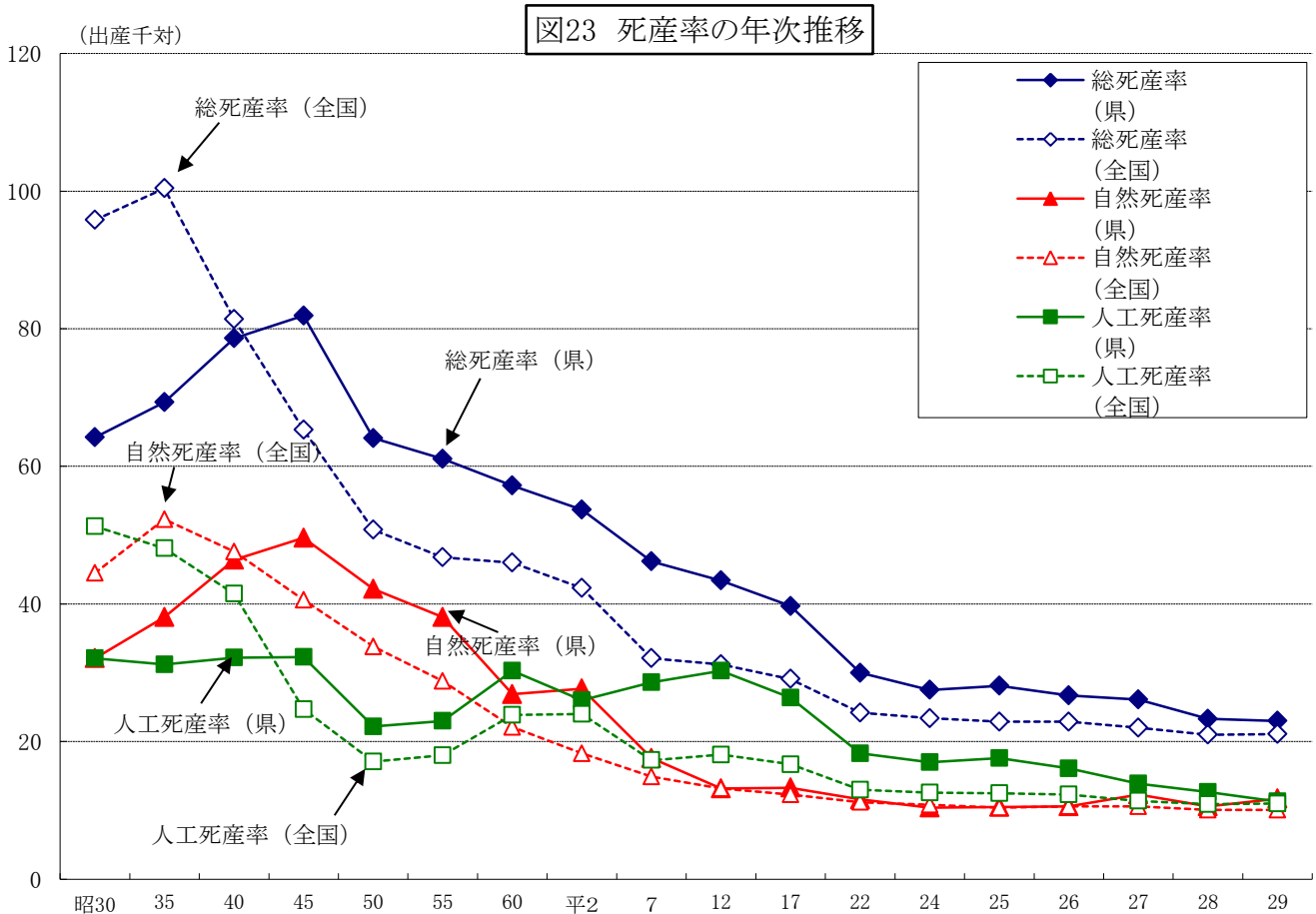
5 死産

(1) 死産率

本県の昭和30年以降の総死産率年次推移は、昭和45年の81.9をピークにその後は漸次減少傾向にあり、平成29年は23.0であったが、全国と比べると依然高率で推移している。

自然死産率は、昭和45年の49.6をピークに減少傾向にあり、平成29年は11.7で全国の10.1より1.6ポイント高かった。

人工死産率は、全国より高率で推移しているが、平成29年については11.3と全国の11.0に近づいた。



区分	昭30	35	40	45	50	55	60	平2	7	12	17	22	24	25	26	27	28	29
死産総数 (県)	3,426	2,818	2,496	2,167	1,692	1,596	1,417	1,072	806	739	613	467	419	423	391	379	327	311
自然死産数 (県)	1,712	1,550	1,473	1,313	1,109	903	667	553	306	224	205	181	159	158	155	178	149	158
人工死産数 (県)	1,714	1,268	1,023	854	583	603	750	519	500	515	408	286	260	265	236	201	178	153
総死産率 (県)	64.2	69.3	78.6	81.9	64.1	61.1	57.2	53.7	46.2	43.4	39.7	30.0	27.5	28.1	26.7	26.1	23.3	23.0
総死産率 (全国)	95.8	100.4	81.4	65.3	50.8	46.8	46.0	42.3	32.1	31.2	29.1	24.2	23.4	22.9	22.9	22	21.0	21.1
自然死産率 (県)	32.1	38.1	46.4	49.6	42.2	38.1	26.9	27.7	17.6	13.2	13.3	11.6	10.4	10.5	10.6	12.3	10.6	11.7
自然死産率 (全国)	44.5	52.3	47.6	40.6	33.8	28.8	22.1	18.3	14.9	13.2	12.3	11.2	10.8	10.4	10.6	10.6	10.1	10.1
人工死産率 (県)	32.1	31.2	32.2	32.3	22.2	23.0	30.3	26.0	28.6	30.3	26.4	18.3	17	17.6	16.1	13.9	12.7	11.3
人工死産率 (全国)	51.3	48.1	41.5	24.7	17.1	18.0	23.9	24.0	17.3	18.1	16.7	13.0	12.6	12.5	12.3	11.4	10.9	11.0

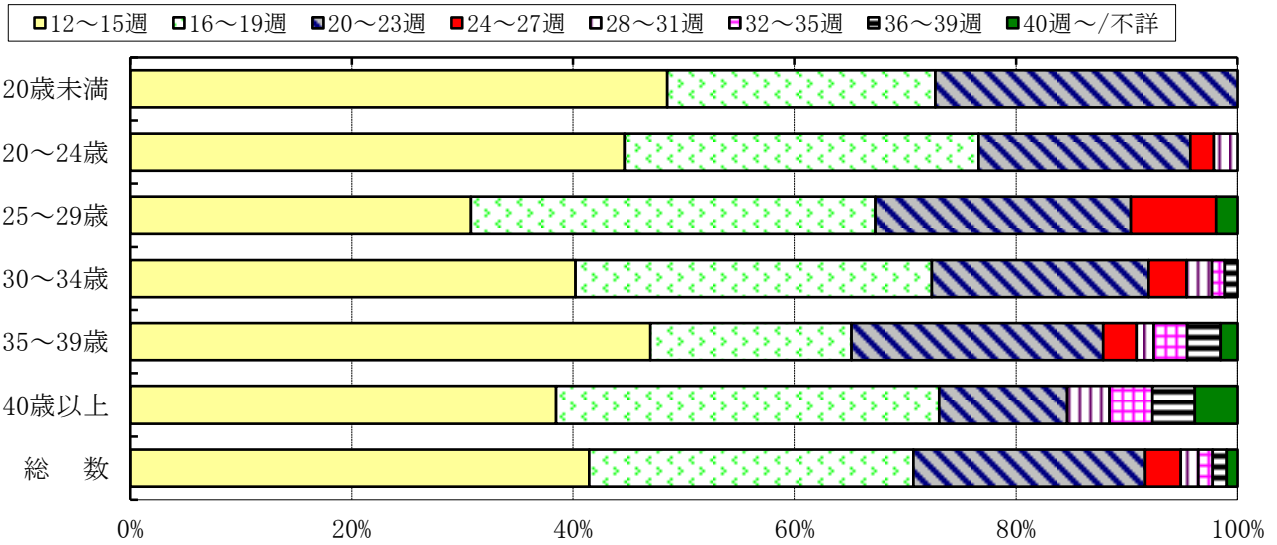
資料:厚生労働省「人口動態統計」

(2) 母の年齢階級別・妊娠期間別死産

平成29年は自然・人工死産別及び妊娠期間別にみると、自然死産では妊娠12～15週が36.7%と最も高く、人工死産においても、妊娠12～15週が46.4%と最も高かった(図25, 表4)。

年齢階級別には、自然死産では30～34歳が36.7%、35～39歳が26.6%の順に高く、人工死産では20～24歳未達が24.8%、20歳未満が19.6%の順に高かった(図26, 表5)。

図24 平成29年 年齢階級別死産の妊娠期間別割合(本県)



区 分	12～15週	16～19週	20～23週	24～27週	28～31週	32～35週	36～39週	40週～/不詳	合計(%)
20歳未満	48.5	24.2	27.3	0.0	0.0	0.0	0.0	0.0	100.0
20～24歳	44.7	31.9	19.1	2.1	2.1	0.0	0.0	0.0	100.0
25～29歳	30.8	36.5	23.1	7.7	0.0	0.0	0.0	1.9	100.0
30～34歳	40.2	32.2	19.5	3.4	2.3	1.1	1.1	0.0	100.0
35～39歳	47.0	18.2	22.7	3.0	1.5	3.0	3.0	1.5	100.0
40歳以上	38.5	34.6	11.5	0.0	3.8	3.8	3.8	3.8	100.0
総 数	41.5	29.3	20.9	3.2	1.6	1.3	1.3	1.0	100.0

資料:厚生労働省「人口動態統計」

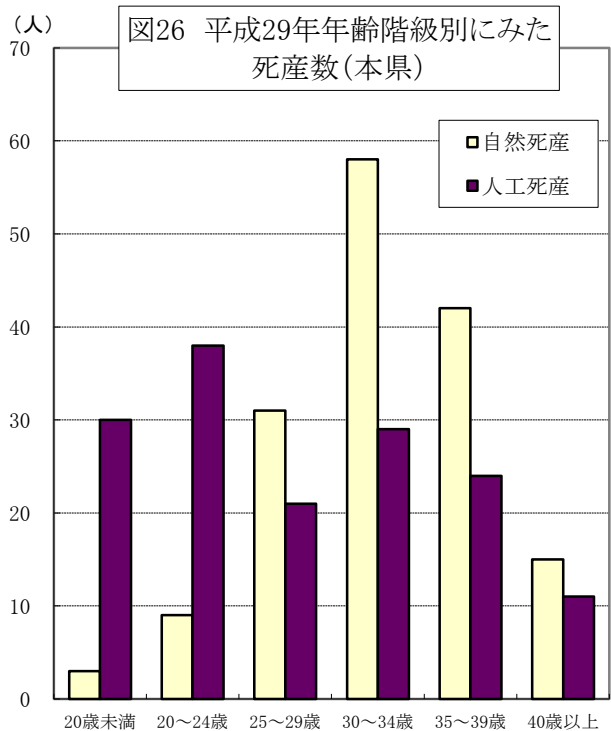
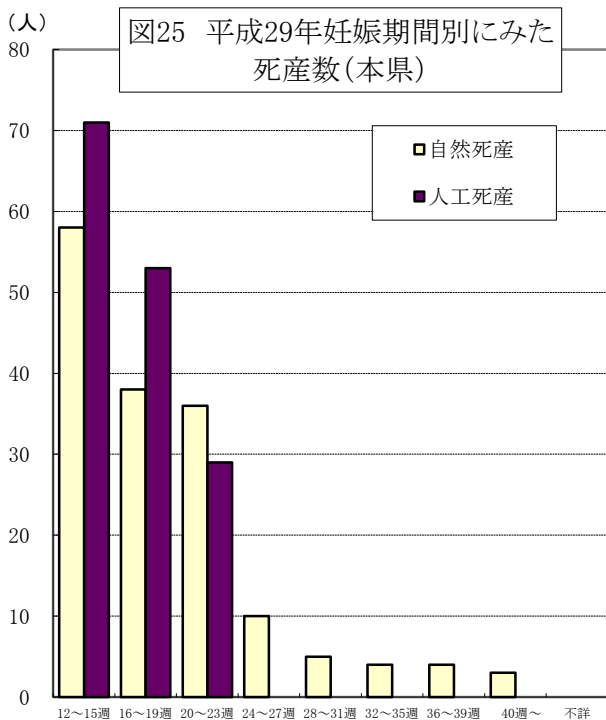


表4 平成29年妊娠期間別にみた死産数及び死産割合(本県)

	総 数		自 然 死 産		人 工 死 産	
	数(人)	割合(%)	数(人)	割合(%)	数(人)	割合(%)
12～15週	129	41.5	58	36.7	71	46.4
16～19週	91	29.3	38	24.1	53	34.6
20～23週	65	20.9	36	22.8	29	19.0
24～27週	10	3.2	10	6.3	0	0.0
28～31週	5	1.6	5	3.2	0	0.0
32～35週	4	1.3	4	2.5	0	0.0
36～39週	4	1.3	4	2.5	0	0.0
40週～	3	1.0	3	1.9	0	0.0
不詳	0	0.0	0	0.0	0	0.0
合計	311	100	158	100	153	100

資料:厚生労働省「人口動態統計」

表5 平成29年年齢階級別にみた死産数及び死産割合(本県)

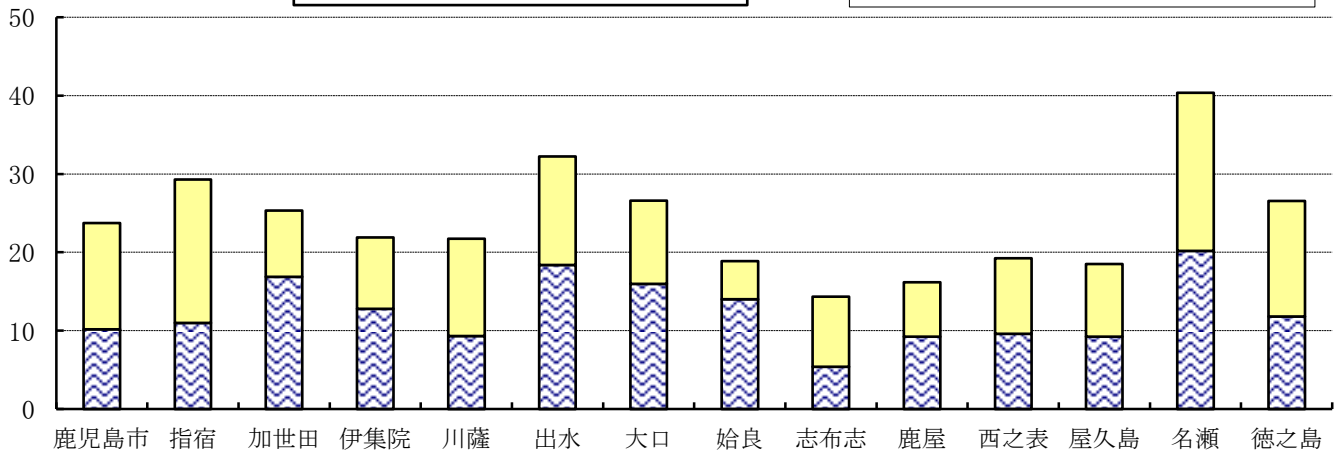
	総 数		自 然 死 産		人 工 死 産	
	数(人)	割合(%)	数(人)	割合(%)	数(人)	割合(%)
20歳未満	33	10.6	3	1.9	30	19.6
20～24歳	47	15.1	9	5.7	38	24.8
25～29歳	52	16.7	31	19.6	21	13.7
30～34歳	87	28.0	58	36.7	29	19.0
35～39歳	66	21.2	42	26.6	24	15.7
40歳以上	26	8.4	15	9.5	11	7.2
合計	311	100	158	100	153	100

資料:厚生労働省「人口動態統計」

出産千対

図27 平成29年保健所別死産率

■自然死産(率) ■人工死産(率)



保健所	鹿児島市	指宿	加世田	伊集院	川薩	出水	大口	始良	志布志	鹿屋	西之表	屋久島	名瀬	徳之島	県
自然死産(数)	55	3	10	7	9	12	3	26	3	12	2	1	11	4	158
自然死産(率)	10.2	11.0	16.9	12.8	9.3	18.4	16.0	14.0	5.4	9.3	9.6	9.3	20.2	11.8	10.6
人工死産(数)	73	5	5	5	12	9	2	9	5	9	2	1	11	5	153
人工死産(率)	13.5	18.3	8.4	9.1	12.4	13.8	10.6	4.9	9.0	6.9	9.6	9.3	20.2	14.7	12.7
総死産(数)	128	8	15	12	21	21	5	35	8	21	4	2	22	9	311
総死産(率)	23.7	29.3	25.3	21.9	21.7	32.2	26.6	18.9	14.4	16.2	19.2	18.5	40.4	26.5	23.3

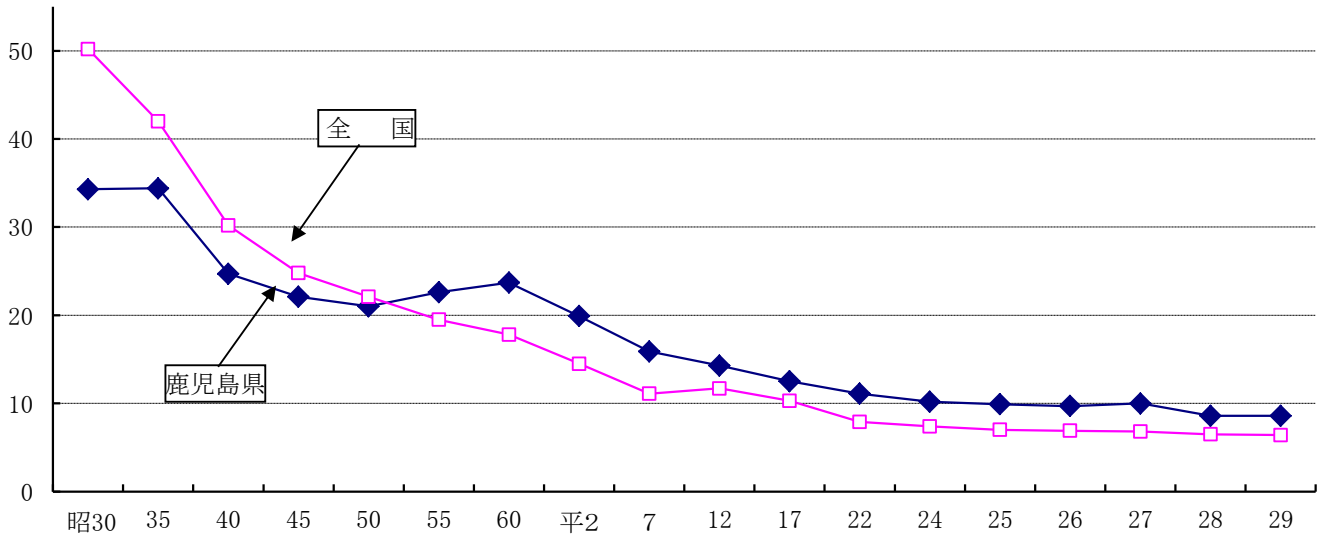
資料:厚生労働省「人口動態統計」

6 人工妊娠中絶

本県の人工妊娠中絶実施率は昭和50年ごろまでは、全国平均を下回っていたが、その後全国平均を上回り、平成29年度は全国より2.2ポイント高い8.6であった。
年齢階級別人工妊娠中絶率でみると、20～24歳、25～29歳、30～34歳の順で多い。

15歳以上50歳未満
女子人口千対

図28 人工妊娠中絶実施率の年次推移

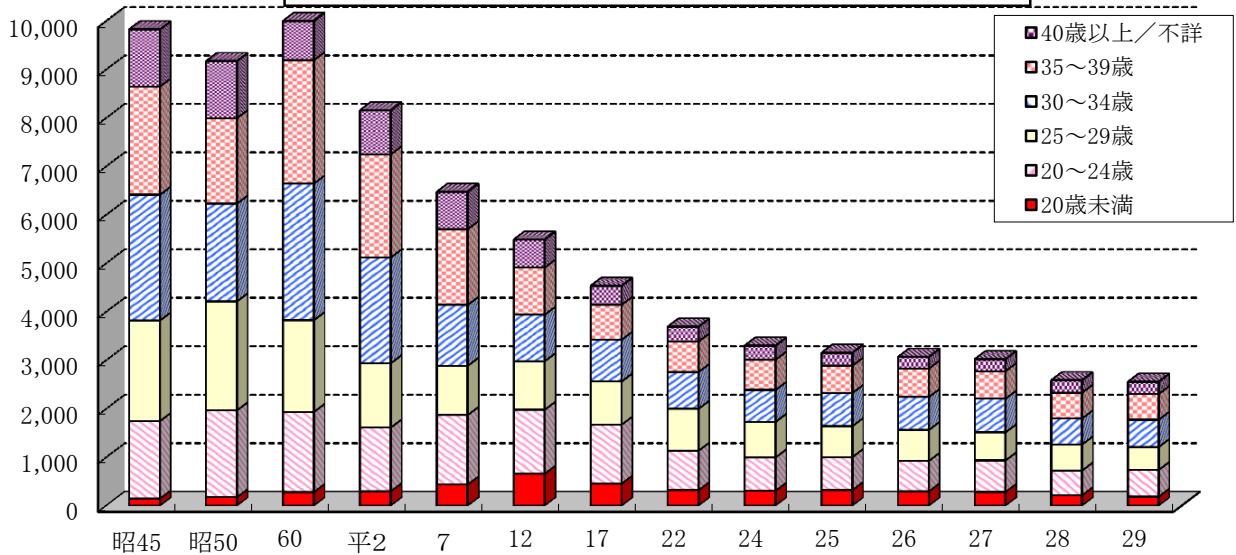


区分	昭30	35	40	45	50	55	60	平2	7	12	17	22	24	25	26	27	28	29
鹿児島県	34.3	34.4	24.7	22.1	21.0	22.6	23.7	19.9	15.9	14.3	12.5	11.1	10.2	9.9	9.7	10.0	8.6	8.6
全国	50.2	42.0	30.2	24.8	22.1	19.5	17.8	14.5	11.1	11.7	10.3	7.9	7.4	7.0	6.9	6.8	6.5	6.4

資料：厚生労働省「母体保護統計報告」（～平成13年分：年計）、「衛生行政報告例」（平成14年度分～：年度計）

件数

図29 年齢階級別人工妊娠中絶件数の年次推移（本県）



区分	昭45	昭50	60	平2	7	12	17	22	24	25	26	27	28	29	H29年齢階級別中絶率
40歳以上/不詳	1,178	1,178	859	909	771	576	391	305	291	265	241	247	258	251	4.9
35～39歳	2,233	1,763	2,547	2,127	1,560	971	719	627	621	563	585	565	529	529	11.0
30～34歳	2,594	2,017	2,819	2,181	1,257	961	861	759	659	684	679	695	538	563	13.1
25～29歳	2,073	2,246	1,892	1,325	1,014	999	890	864	733	637	639	579	537	472	13.5
20～24歳	1,599	1,791	1,653	1,314	1,433	1,321	1,217	813	687	680	627	650	510	551	17.2
20歳未満	149	177	281	299	439	660	456	323	309	324	299	285	216	188	5.1
合計	9,826	9,172	10,051	8,155	6,474	5,488	4,534	3,691	3,302	3,153	3,070	3,021	2,588	2,554	8.6

資料：厚生労働省「母体保護統計報告」（～平成13年分：年計）、「衛生行政報告例」（平成14年度分～：年度計）

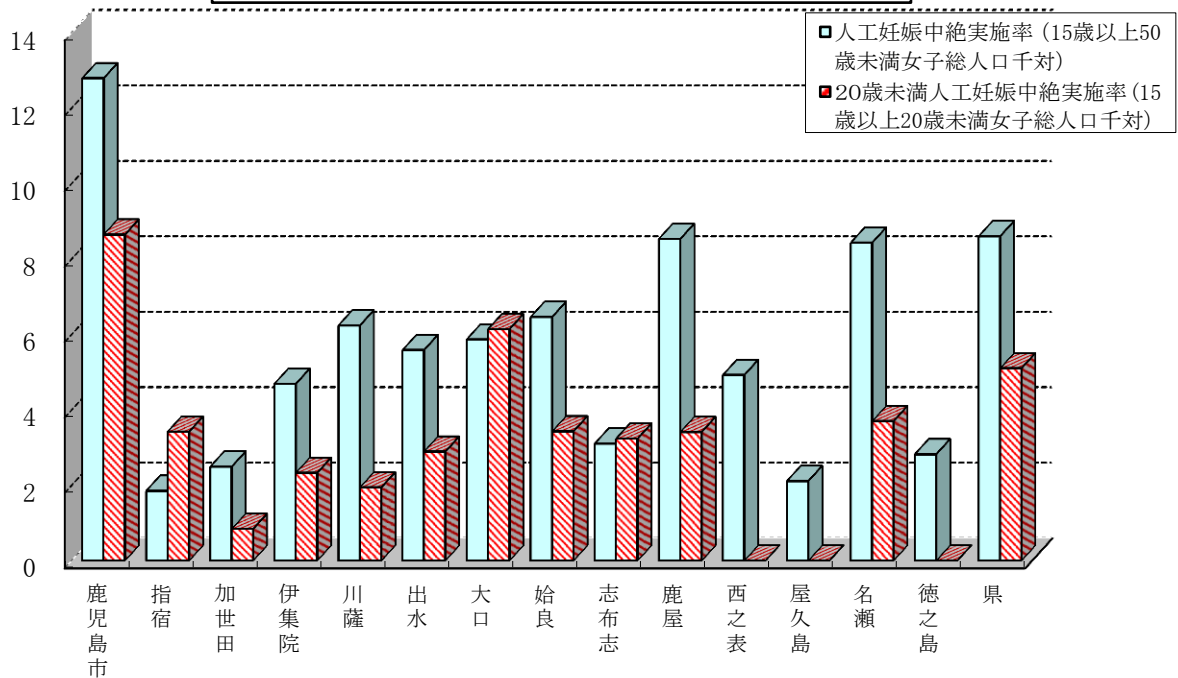
表6 人工妊娠中絶件数と実施率

年	人工妊娠中絶件数と実施率 (15歳以上50歳未満女子総人口千対)			20歳未満中絶件数と実施率 (15歳以上20歳未満女子総人口千対)			15歳以上 20歳未満 女子総人口 (県)
	鹿児島県		全国(率)	鹿児島県		全国(率)	
	総件数	率		総件数	率		
	昭40	11,313	24.7	30.2	135	1.7	
45	9,826	22.1	24.8	149	1.9	3.2	77,134
50	9,172	21.1	22.1	177	2.5	3.1	69,796
55	9,740	22.6	19.5	279	4.4	4.7	63,321
60	10,051	23.7	17.8	281	4.7	6.4	59,982
平2	8,155	19.9	14.5	299	4.8	6.6	61,928
7	6,474	15.9	11.1	439	7.2	6.2	60,583
12	5,488	14.3	11.7	660	11.6	12.1	56,975
17	4,534	12.5	10.3	456	9.3	9.4	49,040
22	3,691	11.1	7.9	323	7.6	7.0	42,224
24	3,302	10.2	7.4	309	7.4	7.0	41,747
25	3,153	9.9	7.0	324	7.9	6.6	40,965
26	3,070	9.7	6.9	299	7.5	6.1	39,903
27	3,021	10.0	6.8	285	7.5	5.5	37,778
28	2,588	8.6	6.5	216	5.7	5.0	37,946
29	2,554	8.6	6.4	188	5.1	4.8	37,814

資料：厚生労働省「母体保護統計報告」(~平成13年分),「衛生行政報告例」(平成14年度分~),
総務省国勢調査, 本県統計課鹿児島県年齢別推計人口調査

注) 20歳未満の女子人口で国調年以外の数値は, 県統計課鹿児島県年齢別推計人口調査による。

図30 平成29年度保健所別人工妊娠中絶実施率



区分	鹿児島市	指宿	加世田	伊集院	川薩	出水	大口	始良	志布志	鹿屋	西之表	屋久島	名瀬	徳之島	県
中絶件数	1,588	12	34	62	121	77	21	259	36	215	20	4	89	16	2,554
人工妊娠中絶 実施率	12.8	1.9	2.5	4.7	6.2	5.6	5.9	6.5	3.1	8.5	4.9	2.1	8.4	2.8	8.6
20歳未満 中絶件数	125	3	2	5	5	6	3	18	5	11	0	0	5	0	188
20歳未満 人工妊娠中絶実施率	8.6	3.4	0.8	2.3	1.9	2.9	6.1	3.4	3.2	3.4	0.0	0.0	3.7	0.0	5.1

資料：厚生労働省「衛生行政報告例」, 総務省「国勢調査」年以外の数値は本県統計課鹿児島県年齢別推計人口調査

注) 県計の実施率は, 厚生労働省「衛生行政報告例」による。

注) 各保健所ごとの実施率は, 女子人口を基に県子ども家庭課で算出

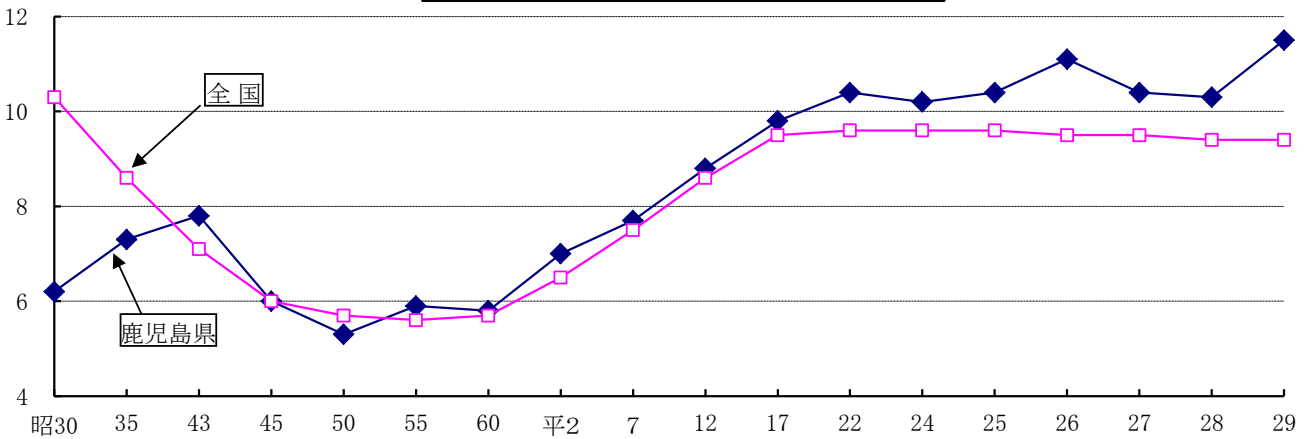
7 低出生体重児

(1) 低出生体重児出生割合

本県の2,500g未満の低出生体重児出生割合は11.5と全国の9.4より高く、全国を上回って推移している。

出生百分

図31 低出生体重児出生割合の年次推移



区分	昭30	35	43	45	50	55	60	平2	7	12	17	22	24	25	26	27	28	29
鹿児島県	6.2	7.3	7.8	6.0	5.3	5.9	5.8	7.0	7.7	8.8	9.8	10.4	10.2	10.4	11.1	10.4	10.3	11.5
全国	10.3	8.6	7.1	6.0	5.7	5.6	5.7	6.5	7.5	8.6	9.5	9.6	9.6	9.6	9.5	9.5	9.4	9.4

※ 平成6年までは、低出生体重児とは2,500g以下、平成7年からは2,500g未満である。

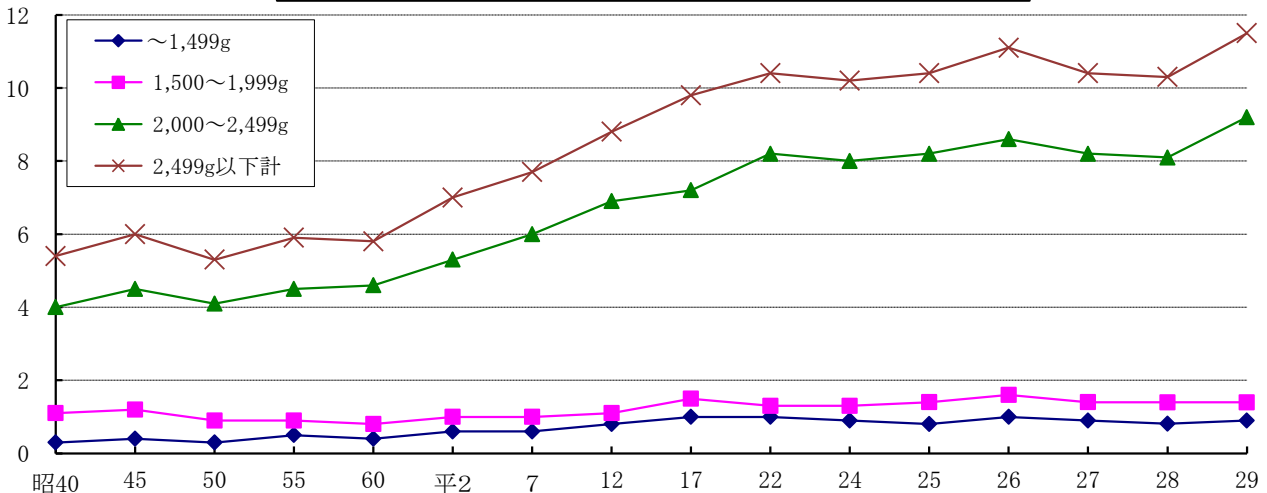
資料：厚生労働省「人口動態統計」

(2) 出生体重別低出生体重児出生割合

本県の低出生体重児を出生体重別にみると、出生体重2,000g未満の割合は概ね横ばいで経過しているが、2,000g～2,499gの出生割合は若干の変動はあるものの増加傾向にあり、平成29年は9.2であった。

出生百分

図32 出生体重別低出生体重児出生割合の年次推移(本県)



体重 \ 年	昭40	45	50	55	60	平2	7	12	17	22	24	25	26	27	28	29
～1,499g	0.3	0.4	0.3	0.5	0.4	0.6	0.6	0.8	1.0	1.0	0.9	0.8	1.0	0.9	0.8	0.9
1,500～1,999g	1.1	1.2	0.9	0.9	0.8	1.0	1.0	1.1	1.5	1.3	1.3	1.4	1.6	1.4	1.4	1.4
2,000～2,499g	4.0	4.5	4.1	4.5	4.6	5.3	6.0	6.9	7.2	8.2	8.0	8.2	8.6	8.2	8.1	9.2
2,499g以下計	5.4	6.0	5.3	5.9	5.8	7.0	7.7	8.8	9.8	10.4	10.2	10.4	11.1	10.4	10.3	11.5

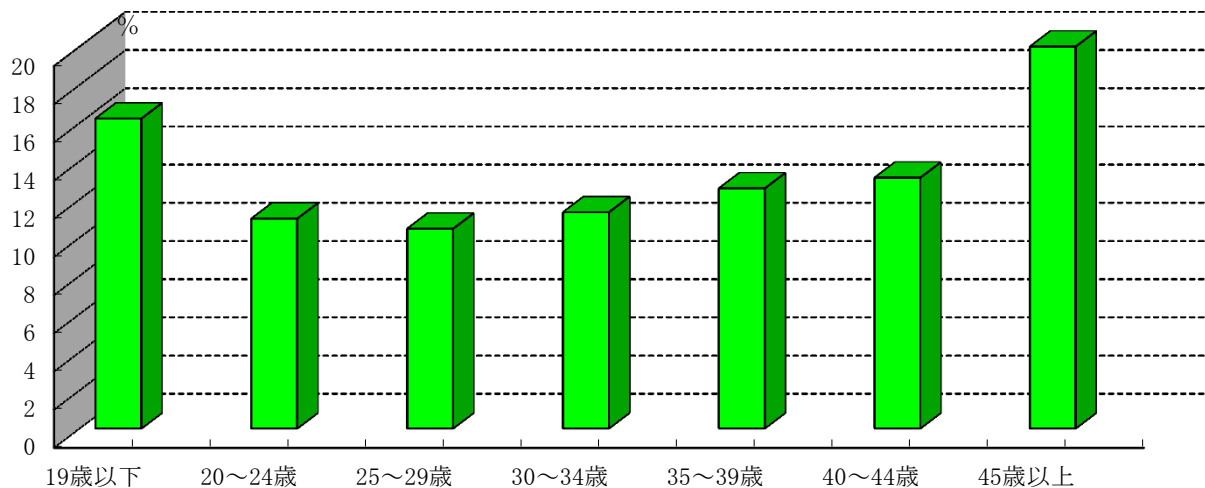
※ 平成6年までは低出生体重児とは2,500g以下、平成7年からは2,500g未満である。

資料：厚生労働省「人口動態統計」

(3) 母の年齢階級別・子の出生体重別低出生体重児出生割合

母親の年齢階級別に低出生体重児出生割合をみると45歳以上の60.0%，19歳以下の16.2%の順に多かった。

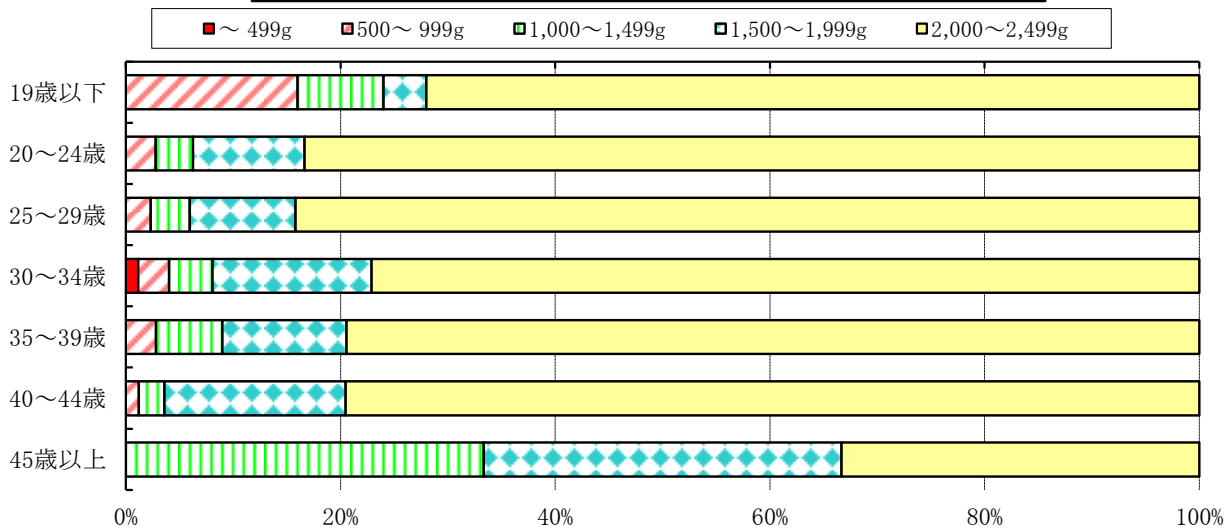
図33 平成29年母の年齢階級別低出生体重児出生割合(本県)



区分	年齢	19歳以下	20~24歳	25~29歳	30~34歳	35~39歳	40~44歳	45歳以上	計
2,500g未満	出生割合(%)	16.2	11.0	10.5	11.3	12.6	13.1	60.0	11.5
2,500g未満	出生数(人)	25	144	386	520	355	83	6	1,519
出生数(人)		154	1,310	3,689	4,591	2,823	632	10	13,209

資料:厚生労働省「人口動態統計」, 県保健医療福祉課「母の年齢階級別・子の出生体重別出生数」

図34 平成29年母の年齢階級別・子の出生体重別割合(本県)

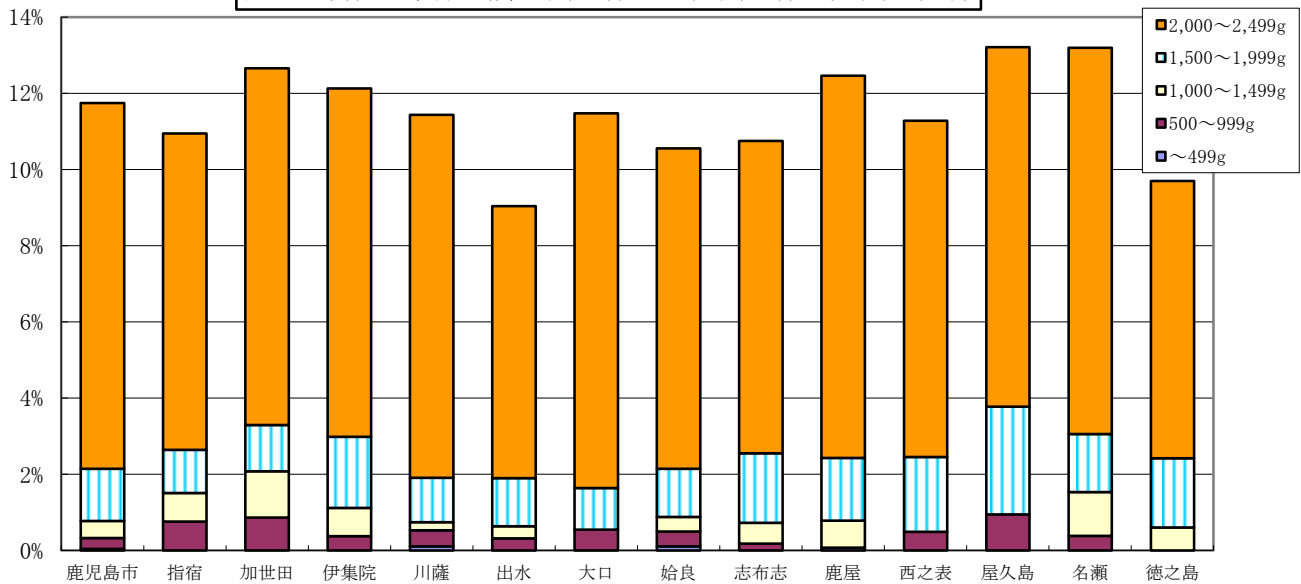


年齢	19歳以下		20~24歳		25~29歳		30~34歳		35~39歳		40~44歳		45歳以上	
	数	割合(%)	数	割合(%)	数	割合(%)	数	割合(%)	数	割合(%)	数	割合(%)	数	割合(%)
~499g	0	0.0	0	0.0	0	0.0	6	1.2	0	0.0	0	0.0	0	0.0
500~999g	4	16.0	4	2.8	9	2.3	15	2.9	10	2.8	1	1.2	0	0.0
1,000~1,499g	2	8.0	5	3.5	14	3.6	21	4.0	22	6.2	2	2.4	2	33.3
1,500~1,999g	1	4.0	15	10.4	38	9.8	77	14.8	41	11.5	14	16.9	2	33.3
2,000~2,499g	18	72.0	120	83.3	325	84.2	401	77.1	282	79.4	66	79.5	2	33.3
合計	25	100	144	100	386	100	520	100	355	100	83	100	6	100

資料:厚生労働省「人口動態統計」, 県保健医療福祉課「母の年齢階級別・子の出生体重別出生数」

図35 平成29年保健所別出生体重別低出生体重児出生割合

(出生数に対する割合)



保健所 体重(g)		合計	保健所													
			鹿児島市	指宿	加世田	伊集院	川薩	出水	大口	始良	志布志	鹿屋	西之表	屋久島	名瀬	徳之島
~499g	人	6	2	0	0	0	1	0	0	2	0	1	0	0	0	0
	率	0.0	0.0	0.0	0.0	0.0	0.1	0.0	0.0	0.1	0.0	0.1	0.0	0.0	0.0	0.0
500~999g	人	43	15	2	5	2	4	2	1	7	1	0	1	1	2	0
	率	0.3	0.3	0.8	0.9	0.4	0.4	0.3	0.5	0.4	0.2	0.0	0.5	0.9	0.4	0.0
1,000~1,499g	人	68	24	2	7	4	2	2	0	7	3	9	0	0	6	2
	率	0.5	0.5	0.8	1.2	0.7	0.2	0.3	0.0	0.4	0.5	0.7	0.0	0.0	1.1	0.6
1,500~1,999g	人	188	72	3	7	10	11	8	2	23	10	21	4	3	8	6
	率	1.4	1.4	1.1	1.2	1.9	1.2	1.3	1.1	1.3	1.8	1.6	2.0	2.8	1.5	1.8
2,000~2,499g	人	1,214	505	22	54	49	90	45	18	153	45	128	18	10	53	24
	率	9.2	9.6	8.3	9.4	9.1	9.5	7.1	9.8	8.4	8.2	10.0	8.8	9.4	10.1	7.3
計	人	1,519	618	29	73	65	108	57	21	192	59	159	23	14	69	32
	率	11.5	11.7	10.9	12.7	12.1	11.4	9.0	11.5	10.6	10.7	12.5	11.3	13.2	13.2	9.7
全出生数	人	13,209	5,265	265	577	536	945	631	183	1,819	549	1,276	204	106	523	330

資料:厚生労働省「人口動態統計」, 県保健医療福祉課「保健所別出生体重別出生数」

(注)率は, 出生数に対する低出生体重児の割合(単位:%)

表7 出生児の体重別出生数の年次推移(本県)

(単位:人)

	総数	2,500g 未 満 (再掲)	~499g	500 ~ 999g	1,000 ~ 1,499g	1,500 ~ 1,999g	2,000 ~ 2,499g	2,500 ~ 2,999g	3,000 ~ 3,999g	4,000g ~	不詳
昭和60	23,375	1,362	1	26	77	190	1,068	6,435	14,905	668	5
平成2	18,892	1,323	2	37	80	198	1,006	5,642	11,541	383	3
平成7	16,649	1,278	2	32	70	169	1,005	5,566	9,533	271	1
平成12	16,272	1,424	1	51	76	171	1,125	5,853	8,798	193	4
平成17	14,834	1,449	5	52	95	225	1,072	5,561	7,688	136	0
平成22	15,124	1,577	2	52	93	195	1,235	5,788	7,637	122	0
平成24	14,841	1,510	9	44	77	186	1,194	5,679	7,529	119	4
平成25	14,637	1,528	8	49	65	200	1,206	5,696	7,295	117	1
平成26	14,236	1,587	11	50	76	232	1,218	5,390	7,152	105	2
平成27	14,125	1,475	5	43	76	196	1,155	5,482	7,057	105	6
平成28	13,688	1,410	5	33	73	191	1,108	5,332	6,824	117	5
平成29	13,209	1,519	6	43	68	188	1,214	5,142	6,439	107	2

※ 平成6年までは, 低出生体重児とは2,500g以下, 平成7年からは2,500g未満である。

資料:厚生労働省「人口動態統計」

表8 低出生体重児出生割合全国比較

順位	H7年		H12年		H17年		H22		H24		H25		H26		H27		H28		H29	
1	徳島	6.3	山形	7.6	山形	8.0	福井	8.5	徳島	8.4	富山	8.1	福井	8.2	青森	8.7	青森	8.4	福井	8.2
2	富山	6.5	福井	7.7	福井	8.0	新潟	8.8	石川	8.6	香川	8.3	富山	8.6	福井	8.7	石川	8.6	奈良	8.6
3	長野	6.5	徳島	7.9	石川	8.5	石川	8.8	愛媛	8.6	福井	8.6	大分	8.6	千葉	8.8	岡山	8.6	香川	8.6
4	新潟	6.6	青森	7.9	三重	8.6	岡山	8.8	山形	8.8	山形	8.9	青森	8.7	富山	8.9	愛媛	8.6	山形	8.8
5	和歌山	6.6	新潟	7.9	徳島	8.6	富山	8.9	福井	8.8	三重	8.9	岐阜	8.7	徳島	9.0	熊本	8.7	富山	8.8
6	奈良	6.7	愛媛	7.9	宮城	8.7	山形	9.0	長崎	8.8	長崎	8.9	徳島	8.7	山形	9.1	福井	8.8	青森	8.9
7	山形	6.7	石川	8.1	秋田	8.7	奈良	9.1	富山	8.9	熊本	8.9	愛媛	8.8	東京	9.1	群馬	9.0	千葉	8.9
8	岩手	6.7	鳥取	8.1	富山	8.7	愛媛	9.1	三重	8.9	岡山	9.0	香川	8.9	岐阜	9.1	新潟	9.0	福島	9.0
9	福井	6.9	長崎	8.1	新潟	8.8	宮城	9.2	和歌山	8.9	愛媛	9.0	山形	9.0	香川	9.1	大阪	9.0	東京	9.1
10	滋賀	6.9	京都	8.1	滋賀	8.9	千葉	9.2	奈良	9.0	和歌山	9.1	奈良	9.0	佐賀	9.1	高知	9.0	石川	9.1
11	香川	6.9	千葉	8.2	鳥取	8.9	三重	9.2	岡山	9.1	石川	9.2	千葉	9.1	岩手	9.2	長崎	9.0	岡山	9.1
12	青森	7.0	三重	8.2	岡山	8.9	和歌山	9.2	佐賀	9.1	青森	9.3	石川	9.1	兵庫	9.2	岐阜	9.1	長崎	9.1
13	秋田	7.0	秋田	8.2	千葉	9.0	岐阜	9.3	大分	9.1	千葉	9.3	長崎	9.1	奈良	9.2	香川	9.1	愛媛	9.2
14	群馬	7.0	福島	8.3	香川	9.0	熊本	9.3	岩手	9.3	新潟	9.3	東京	9.2	岡山	9.2	北海道	9.2	茨城	9.3
15	岐阜	7.0	大分	8.3	愛媛	9.1	岩手	9.4	千葉	9.3	大分	9.3	岡山	9.3	長崎	9.2	埼玉	9.2	長野	9.3
16	宮城	7.1	香川	8.3	長崎	9.1	群馬	9.4	東京	9.3	東京	9.4	山口	9.3	北海道	9.3	千葉	9.2	三重	9.3
17	愛媛	7.1	島根	8.3	福島	9.2	東京	9.4	新潟	9.3	神奈川	9.4	埼玉	9.4	宮城	9.3	東京	9.2	大阪	9.3
18	岡山	7.1	岩手	8.3	大分	9.2	滋賀	9.4	長野	9.3	岐阜	9.4	佐賀	9.4	三重	9.3	三重	9.2	熊本	9.3
19	兵庫	7.2	熊本	8.3	青森	9.3	香川	9.4	香川	9.3	滋賀	9.4	宮城	9.5	滋賀	9.3	滋賀	9.2	埼玉	9.4
20	千葉	7.3	滋賀	8.3	島根	9.3	青森	9.5	鳥取	9.4	大阪	9.4	茨城	9.5	大阪	9.3	山形	9.3	岐阜	9.4
21	熊本	7.3	宮城	8.3	岩手	9.4	埼玉	9.5	青森	9.5	山口	9.4	群馬	9.5	神奈川	9.4	茨城	9.4	滋賀	9.4
22	大分	7.3	長野	8.4	茨城	9.4	大分	9.5	宮城	9.5	長野	9.5	神奈川	9.5	長野	9.4	奈良	9.4	兵庫	9.4
23	高知	7.3	奈良	8.4	東京	9.4	福島	9.6	秋田	9.5	群馬	9.6	新潟	9.5	愛媛	9.4	山口	9.4	山口	9.4
24	神奈川	7.4	和歌山	8.4	広島	9.4	茨城	9.6	埼玉	9.5	埼玉	9.6	長野	9.5	福島	9.5	佐賀	9.4	北海道	9.5
25	京都	7.5	兵庫	8.5	神奈川	9.5	神奈川	9.6	岐阜	9.5	愛知	9.6	熊本	9.5	群馬	9.5	福島	9.5	愛知	9.5
26	鳥取	7.5	群馬	8.5	岐阜	9.5	兵庫	9.6	大阪	9.5	奈良	9.6	京都	9.6	埼玉	9.5	神奈川	9.5	京都	9.5
27	埼玉	7.5	佐賀	8.6	奈良	9.5	広島	9.6	兵庫	9.5	広島	9.6	大阪	9.6	新潟	9.5	長野	9.6	和歌山	9.5
28	愛知	7.6	岡山	8.6	和歌山	9.5	徳島	9.6	滋賀	9.6	北海道	9.7	兵庫	9.6	石川	9.5	京都	9.6	広島	9.5
29	福島	7.6	岐阜	8.6	熊本	9.5	長野	9.7	広島	9.6	岩手	9.7	広島	9.6	京都	9.5	兵庫	9.6	大分	9.5
30	大阪	7.6	東京	8.7	埼玉	9.6	大阪	9.7	北海道	9.7	茨城	9.7	北海道	9.7	熊本	9.5	和歌山	9.6	群馬	9.6
31	長崎	7.6	富山	8.7	長野	9.6	北海道	9.8	福島	9.7	京都	9.7	岩手	9.7	大分	9.5	福岡	9.6	神奈川	9.6
32	佐賀	7.6	神奈川	8.7	佐賀	9.6	秋田	9.8	神奈川	9.7	兵庫	9.7	福島	9.7	和歌山	9.6	大分	9.6	新潟	9.6
33	広島	7.6	大阪	8.7	北海道	9.7	愛知	9.8	熊本	9.7	島根	9.7	三重	9.7	鳥取	9.6	宮城	9.7	島根	9.6
34	茨城	7.6	愛知	8.7	栃木	9.7	佐賀	9.8	茨城	9.8	佐賀	9.7	福岡	9.7	秋田	9.7	富山	9.7	岩手	9.7
35	鹿児島	7.7	鹿児島	8.8	鹿児島	9.8	鳥取	9.9	群馬	9.8	宮城	9.8	愛知	9.8	茨城	9.7	愛知	9.7	徳島	9.7
36	東京	7.7	埼玉	8.8	群馬	9.8	山口	9.9	愛知	9.8	徳島	9.8	滋賀	9.8	広島	9.7	広島	9.7	佐賀	9.7
37	三重	7.8	広島	8.8	京都	9.8	長崎	9.9	京都	9.8	鳥取	9.9	和歌山	9.8	愛知	9.8	岩手	9.8	宮城	9.8
38	石川	7.8	宮崎	8.8	山口	9.8	宮崎	10.0	山口	9.8	秋田	10.0	静岡	10.0	山口	9.9	宮崎	9.9	山梨	9.8
39	島根	7.8	茨城	8.8	愛知	9.9	京都	10.1	福岡	9.9	福島	10.0	秋田	10.2	福岡	9.9	鳥取	10	静岡	9.8
40	山口	7.9	山口	9.1	大阪	9.9	静岡	10.2	宮崎	10.1	福岡	10.0	山梨	10.2	静岡	10	静岡	10	福岡	9.8
41	山梨	8.0	北海道	9.1	兵庫	9.9	福岡	10.2	静岡	10.2	山梨	10.2	鳥取	10.2	高知	10	島根	10	宮崎	10.1
42	北海道	8.0	高知	9.2	福岡	10.0	栃木	10.3	鹿児島	10.2	静岡	10.2	栃木	10.3	山梨	10	山梨	10	秋田	10.2
43	宮崎	8.0	静岡	9.3	宮崎	10.2	鹿児島	10.4	栃木	10.5	鹿児島	10.4	宮崎	10.6	島根	10	徳島	10	高知	10.3
44	静岡	8.3	栃木	9.4	高知	10.3	高知	10.5	島根	10.5	宮崎	10.4	高知	10.7	宮崎	10	鹿児島	10.3	鳥取	10.4
45	福岡	8.4	福岡	9.4	静岡	10.5	島根	10.7	山梨	10.6	高知	10.7	島根	10.8	鹿児島	10.4	栃木	10.4	栃木	10.5
46	栃木	8.8	山梨	9.8	山梨	10.6	山梨	11.2	高知	11.2	栃木	11.0	鹿児島	11.1	栃木	11	秋田	11	沖繩	11.1
47	沖繩	9.3	沖繩	10.3	沖繩	10.9	沖繩	11.2	沖繩	11.6	沖繩	11.4	沖繩	11.5	沖繩	11	沖繩	11	鹿児島	11.5

資料：厚生労働省「人口動態統計」