

漁船勢力の概要

平成28年12月31日現在の漁船隻数は、9,277隻（海水動力漁船9,240隻、海水無動力漁船34隻、淡水動力漁船3隻）で前年に比べると263隻の減少となっている。

海水動力漁船についてみると、5トン未満階層は7,840隻（85%）、5トン以上階層は1,400隻（15%）と本県では5トン未満の小型漁船が大半を占めている。（4～6ページ参照）

なお、海水動力漁船の概要は次のとおりである。

(1) 船型別動向（4～6ページ参照）

5トン未満の階層は、前年と比べ238隻減少し（1トン未満で99隻減、1トン以上3トン未満で92隻減、3トン以上5トン未満で47隻減）7,840隻となった。

5トン以上20トン未満の階層は、前年と比べ22隻減少し（5トン以上10トン未満で16隻減、10トン以上15トン未満で7隻減、15トン以上20トン未満で1隻増）1,352隻となった。

20トン以上の階層は、前年と比べ5隻減少し（200トン以上で5隻減）48隻となった。

(2) 漁業種類別動向（8ページ参照）

5トン未満階層では、一本釣り漁業が4,499隻で全体の過半数を占め、次いで刺網漁業が1,434隻、魚類養殖等の雑漁業が848隻、採介藻漁業が280隻、ひき網漁業が185隻となっている。

5トン以上階層では、雑漁業が701隻で、以下、一本釣り漁業が238隻、刺網漁業が93隻となっている。

(3) 船質別動向（10ページ参照）

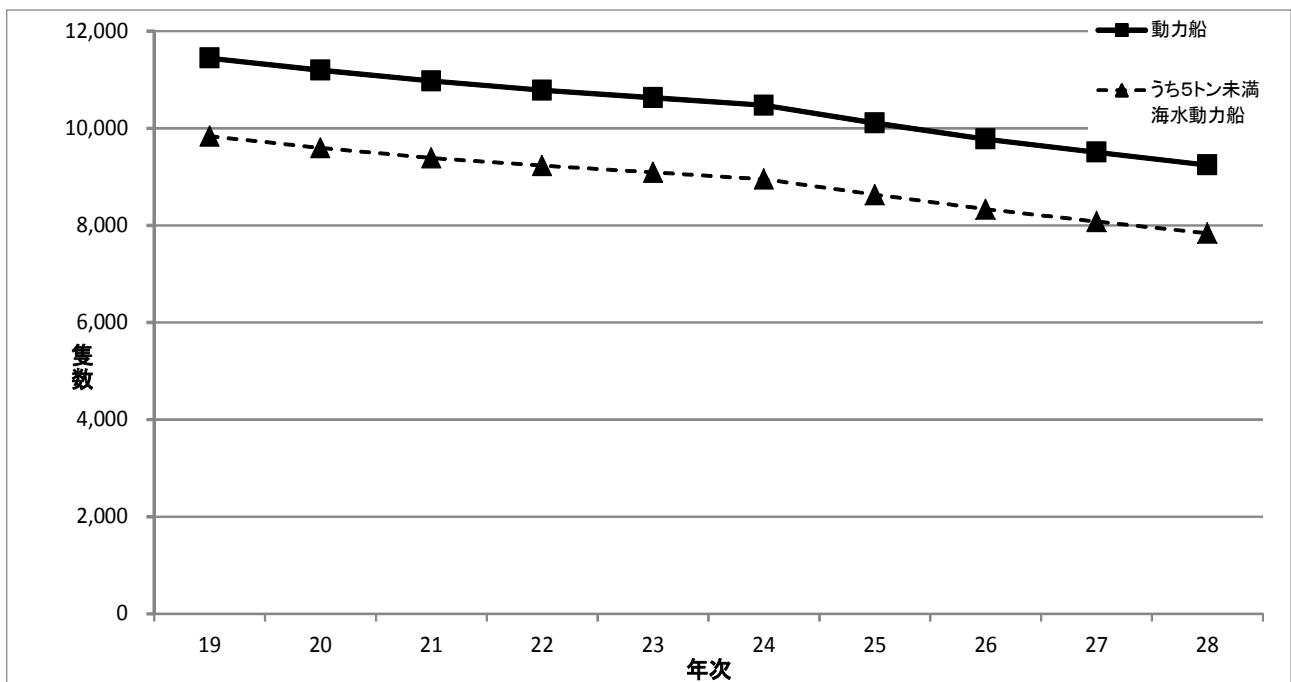
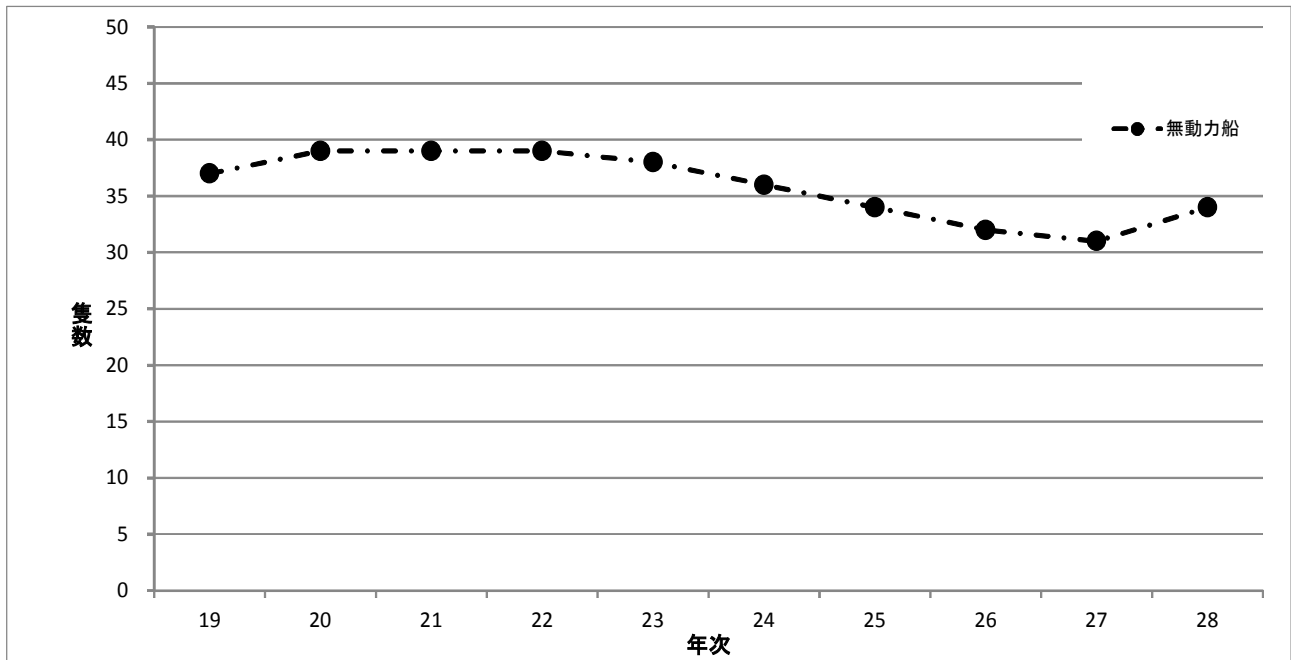
船質別には、鋼船56隻（0.6%）、木船43隻（0.5%）、FRP船9,141隻（98.9%）の構成となっている。

(4) 建造状況（34～35ページ参照）

平成28年の新規建造船は11隻であった。トン数別では、5トン未満5隻（45.5%）、5トン以上10トン未満が1隻（9%）15トン以上19トン未満が5隻（45.5%）であった。

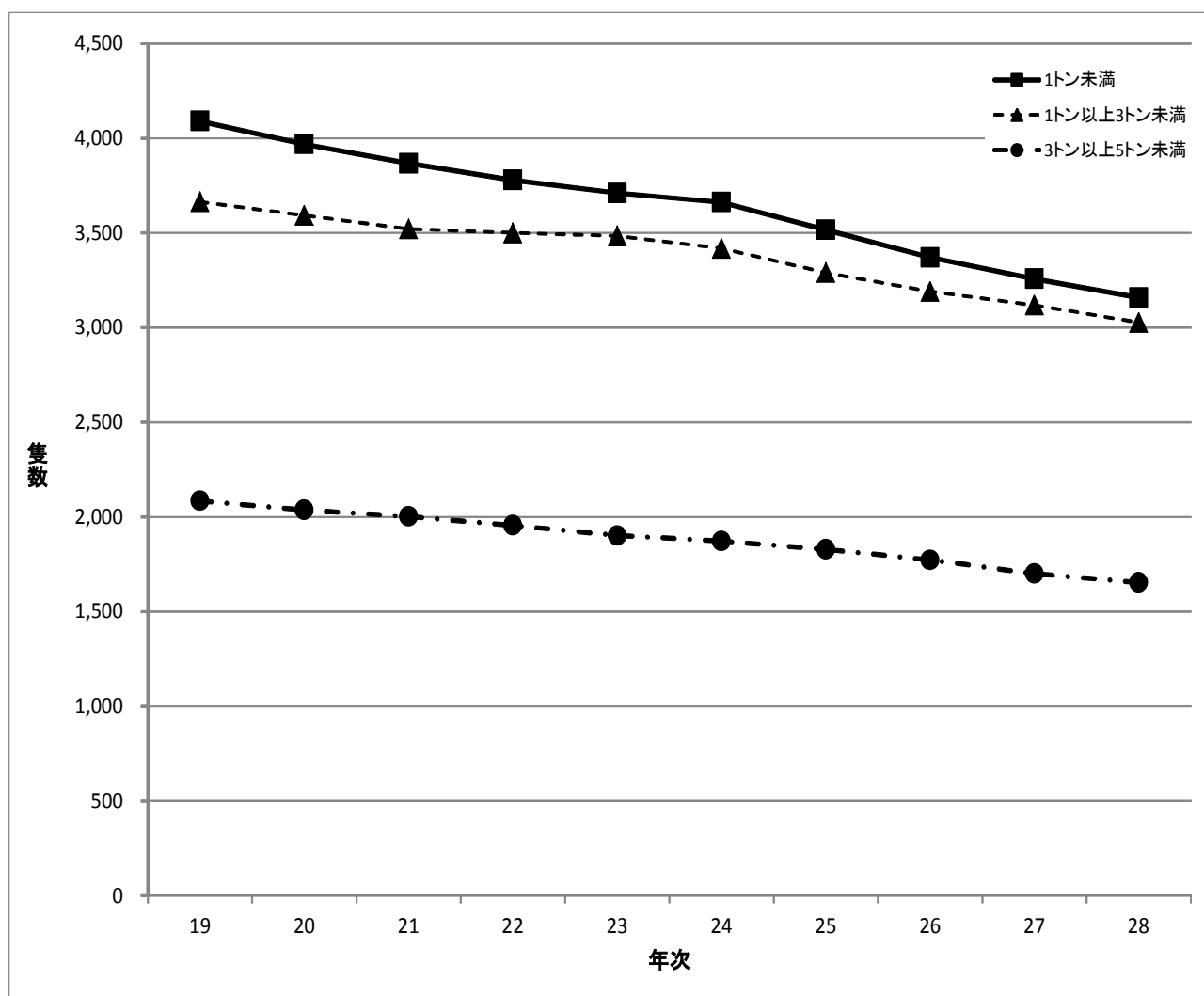
漁船の推移

年次	19	20	21	22	23	24	25	26	27	28
隻数総計	11,483	11,239	11,015	10,824	10,669	10,509	10,146	9,812	9,540	9,277
動力船	11,446	11,200	10,976	10,785	10,631	10,473	10,112	9,780	9,509	9,243
うち5トン未満 海水動力船	9,840	9,599	9,391	9,235	9,097	8,954	8,636	8,335	8,078	7,840
無動力船	37	39	39	39	38	36	34	32	31	34



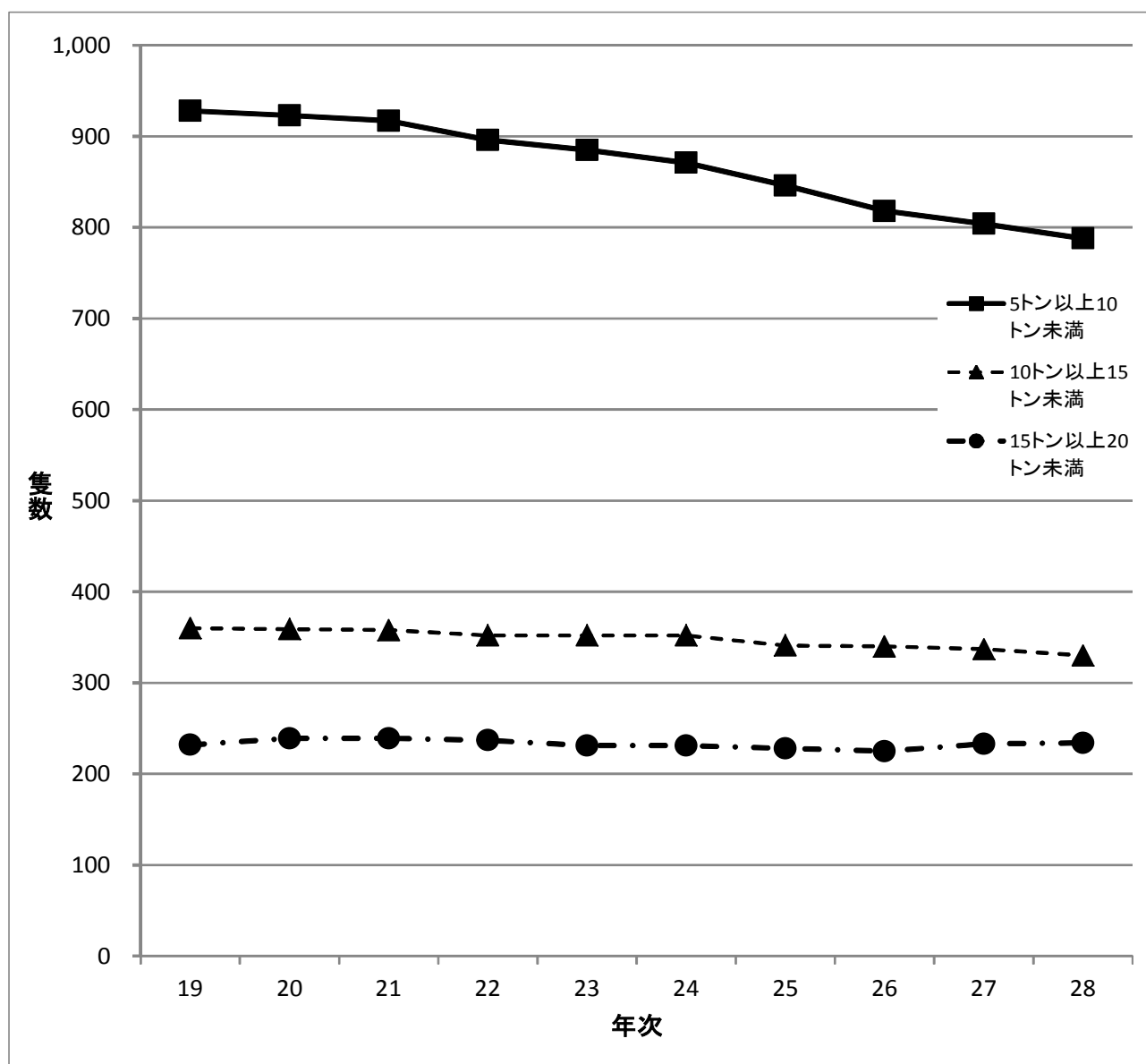
5 トン未満の海水動力漁船の推移

年次	19	20	21	22	23	24	25	26	27	28
小計	9,840	9,599	9,391	9,235	9,097	8,954	8,636	8,335	8,078	7,840
1トン未満	4,091	3,969	3,867	3,779	3,711	3,662	3,517	3,371	3,258	3,159
1トン以上3トン未満	3,664	3,593	3,521	3,500	3,484	3,419	3,290	3,191	3,119	3,027
3トン以上5トン未満	2,085	2,037	2,003	1,956	1,902	1,873	1,829	1,773	1,701	1,654



5トン以上20トン未満の海水動力漁船の推移

年次	19	20	21	22	23	24	25	26	27	28
小計	1,520	1,521	1,514	1,485	1,468	1,454	1,415	1,383	1,374	1,352
5トン以上10トン未満	928	923	917	896	885	871	846	818	804	788
10トン以上15トン未満	360	359	358	352	352	352	341	340	337	330
15トン以上20トン未満	232	239	239	237	231	231	228	225	233	234



20トン以上の海水動力漁船の推移

年次	19	20	21	22	23	24	25	26	27	28
小計	82	76	67	62	62	61	57	58	53	48
20トン以上50トン未満		1	1	1	1					
50トン以上100トン未満	3	3	2	2	2	2	2	2	1	1
100トン以上200トン未満	4	4	4	2	2	2	2	2	2	2
200トン以上	75	68	60	57	57	57	53	54	50	45

