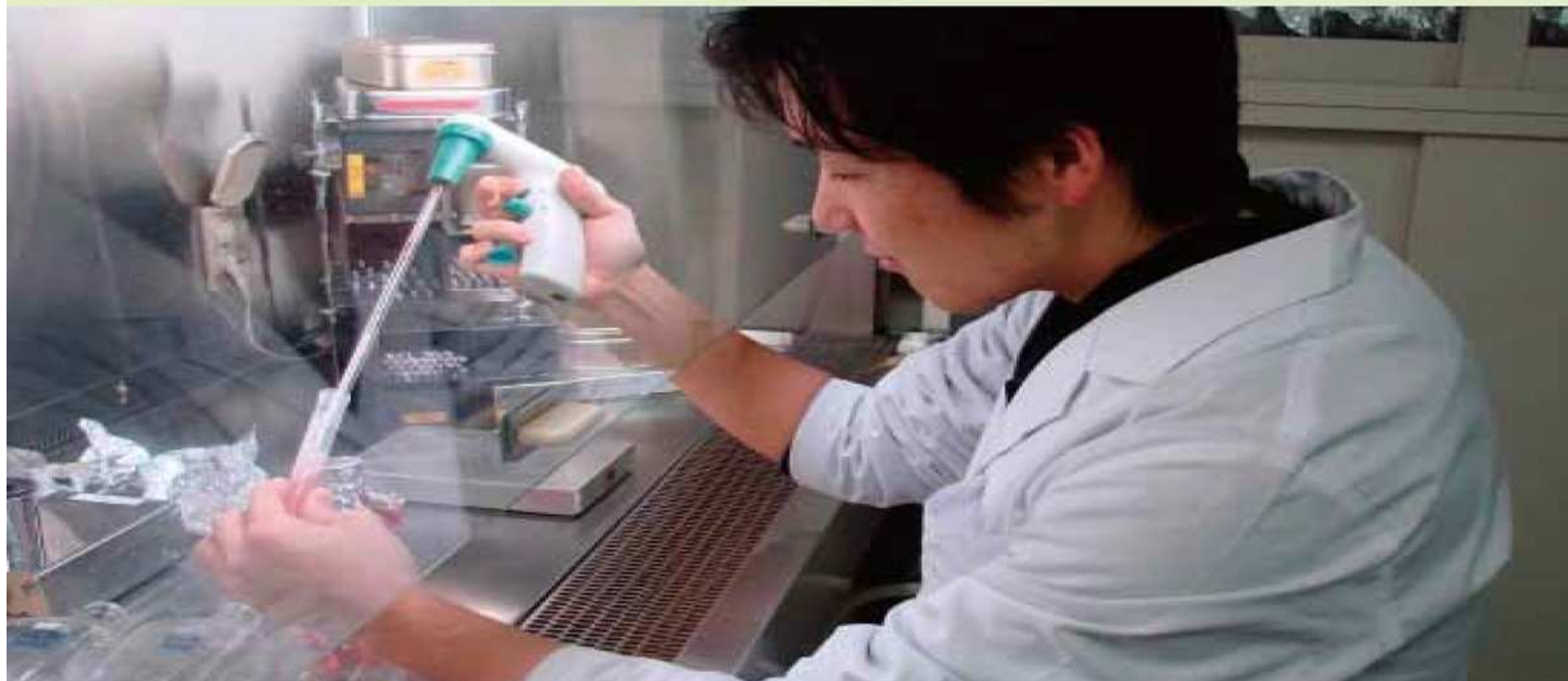


 鹿児島県では

獣医師を募集 しています!



★ 鹿児島県のポテンシャル ★

南北600キロメートルに広がる豊かな自然

本県は、紺碧の錦江湾に浮かび今も火山活動が続いている桜島、変化に富んだ長い海岸線、源泉数全国第2位を誇る豊富な温泉、温暖な気候と海の恵みをもたらしている黒潮など、豊かな自然環境に恵まれています。

また、日本で初めて国立公園に指定された霧島、日本で初めて世界自然遺産に登録された屋久島、アマミノクロウサギなど世界的にも貴重な動植物を有する奄美など、世界でここにしかない自然環境が豊富です。

このような豊かな自然環境は、農林水産業の優れた生産基盤をなしており、黒豚、黒毛和牛、黒糖、黒酢、お茶、焼酎などの豊富な食品や、健康・長寿につながる豊かな食文化を育み、魅力あふれる観光資源にもなっています。



仙巖園（鹿児島市）
から望む桜島



たまた箱温泉（指宿市）



トカラ列島県立自然公園
（十島村）



雄川の滝（南大隅町）



百合ヶ浜（与論町）



黒酢つぼ畑（霧島市）



焼酎ブランドマーク



かごしま茶

鹿児島のポテンシャル

(奄美大島、徳之島、沖縄島北部及び西表島)

奄美大島及び徳之島は、国内最大級の亜熱帯照葉樹林に、アマミノクロウサギに代表される国際的にも希少な固有種が多く生息・生育する生物多様性保全上重要な地域であることなどが評価され、沖縄の2つの島とともに、2020年夏の世界自然遺産登録を目指しています。

2021年7月に登録



金作原原生林



アマミノクロウサギ

多様な「日本一」を誇る鹿児島

本県は、恵まれた自然環境などを生かし、「肉用牛（黒毛和種）」や「豚」といった畜産物、「さつまいも」や「そらまめ」などの農産物、養殖の「ブリ」・「カンパチ」・「ウナギ」の生産量が日本一であるなど、安心・安全でおいしい食物の宝庫です。

また、ツルの渡来数、ウミガメの上陸確認数、国内唯一のロケット打上げ施設の立地など、多様な「日本一」が存在しています。

家畜飼養頭羽数等

肉用牛（黒毛和種）飼養頭数、豚飼養頭数、ブロイラー出荷羽数、全国和牛能力共進会（第11回）で日本一



肉用牛（黒毛和種）

※全国和牛能力共進会チャンピオン牛



全国和牛能力共進会
チャンピオン牛肉



黒豚



ブロイラー

鹿児島県畜産の位置づけ（飼養頭羽数）

1 飼養頭羽数（令和2年2月1日現在，上位5県）

* 下段は全国に占める割合：％
（単位：頭，千羽）

| 区分 | 順位 | 全 国 | 県別順位 | | | | | 備考 |
|---------|---------|-----------|--------------------------|------------------------|------------------------|-----------------------|-----------------------|---------------------------|
| | | | 1位 | 2位 | 3位 | 4位 | 5位 | |
| 乳 用 牛 | | 1,352,000 | 北海道 820,900 60.7 | 栃 木 52,100 3.9 | 熊 本 44,400 3.3 | 岩 手 41,600 3.1 | 群 馬 33,900 2.5 | 鹿児島(12位) 13,800 1.0 |
| | 経産牛 | 838,900 | 北海道 459,800 54.8 | 栃 木 37,800 4.5 | 熊 本 30,200 3.6 | 岩 手 25,800 3.1 | 群 馬 23,200 2.8 | 鹿児島(14位) 9,440 1.1 |
| 肉 用 牛 | | 2,555,000 | 北海道 524,700 20.5 | 鹿児島 341,000 13.3 | 宮 崎 244,100 9.6 | 熊 本 132,300 5.2 | 岩 手 91,100 3.6 | |
| | 肉 用 種 | 1,792,000 | 鹿児島 325,600 18.2 | 宮 崎 222,100 12.4 | 北海道 196,000 10.9 | 熊 本 104,600 5.8 | 沖 縄 79,100 4.4 | |
| | 肥育牛 | 784,600 | 鹿児島 141,800 18.1 | 宮 崎 84,700 10.8 | 北海道 57,100 7.3 | 熊 本 40,700 5.2 | 佐 賀 36,500 4.7 | 交雑種は含まない |
| | 繁殖雌牛 | 622,000 | 鹿児島 115,600 18.6 | 宮 崎 82,900 13.3 | 北海道 75,600 12.2 | 沖 縄 44,100 7.1 | 熊 本 39,600 6.4 | |
| 豚 ※ | | 9,156,000 | 鹿児島 1,269,000 13.9 | 宮 崎 835,700 9.1 | 北海道 691,600 7.6 | 群馬 629,600 6.9 | 千葉 603,800 6.6 | 育成豚を含む |
| | 子取り雌豚 ※ | 853,100 | 鹿児島 125,700 14.7 | 宮 崎 76,800 9.0 | 千葉 64,600 7.6 | 北海道 59,600 7.0 | 群 馬 54,000 6.3 | |
| 採 卵 鶏 ※ | | 182,368 | 茨 城 15,167 8.3 | 千 葉 12,382 6.8 | 鹿児島 11,717 6.4 | 岡 山 10,387 5.7 | 広 島 9,356 5.1 | 種鶏は含まない |
| ブロイラー ※ | | 138,228 | 宮 崎 28,236 20.4 | 鹿児島 27,970 20.2 | 岩 手 21,647 15.7 | 青 森 6,943 5.0 | 北 海 道 4,920 3.6 | |



資料：農林水産省「畜産統計（令和2年2月1日現在）」

※令和2年は農林業センサス実施年のため、農林水産省「畜産統計」（平成31年2月1日現在）の数値

公務員獣医師の仕事

鹿児島県庁



鹿児島県庁



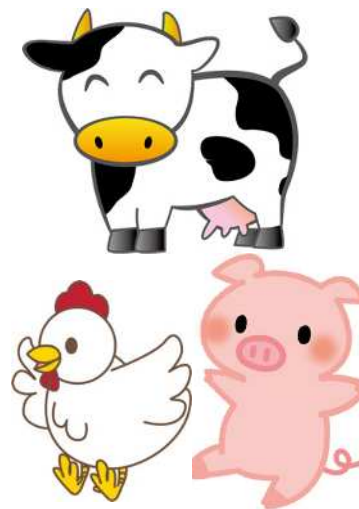
公務員獣医師

農林水産省

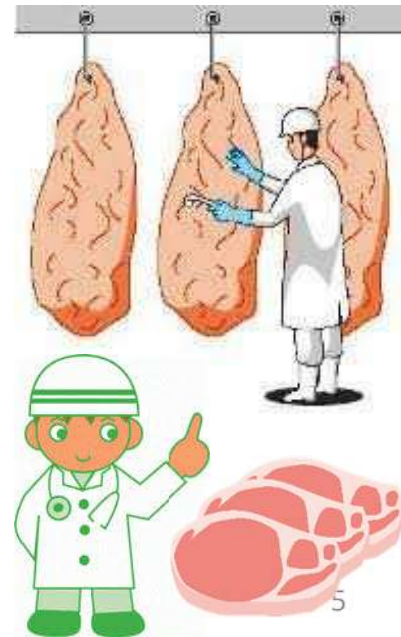
厚労省
環境省

市役所

家畜保健衛生所



食肉衛生検査所

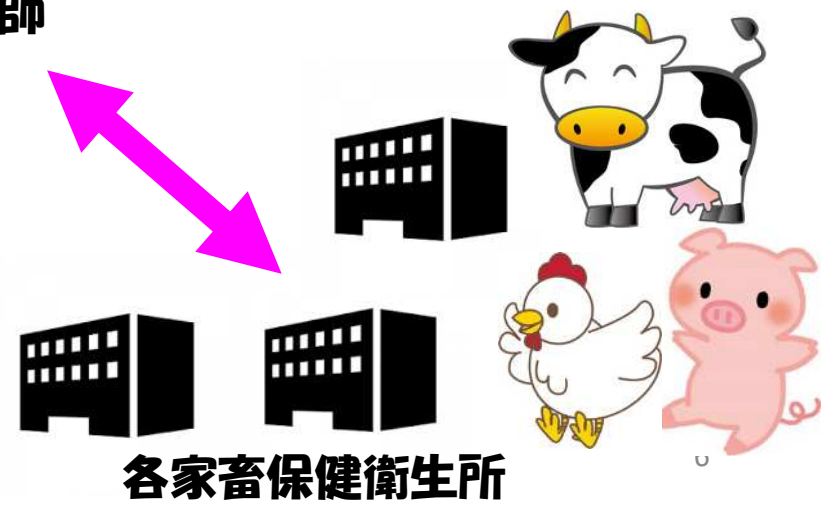


県庁畜産課の獣医師



県の家畜衛生の施策・方針

1. 家畜の保健衛生
2. 家畜防疫(伝染病予防)
3. 動物薬事
4. 家畜の病性鑑定
5. 獣医事
6. 家畜の人工授精
7. 家畜保健衛生所



家畜保健衛生所の仕事



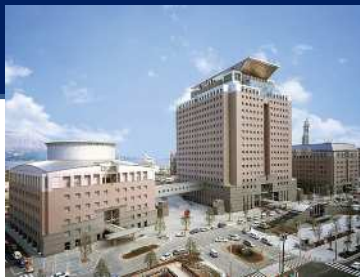
家畜保健衛生所

家畜保健衛生所は、都道府県の機関として設置され、我が国の畜産振興のため、地域における家畜衛生の向上を担っており、

- ① 家畜の伝染病予防に関する事務や、
- ② 家畜疾病の診断、飼養衛生管理の指導などを行っています。



家畜保健衛生所 位置図



北薩家畜保健衛生所
 【阿久根市・出水市・薩摩川内市・
 さつま町・長島町】
 〒895-0067
 薩摩川内市上川内町5568-1
 0996-22-2184

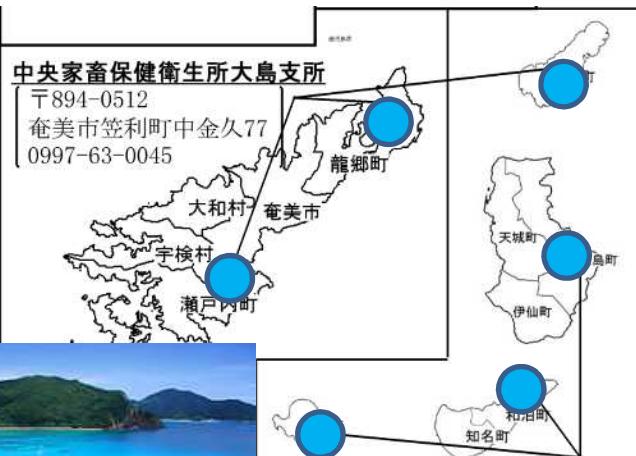
始良家畜保健衛生所
 【霧島市・伊佐市・始良市・湧水町】
 〒899-5241
 始良市加治木町木田1641-1
 0995-62-3070

中央家畜保健衛生所熊毛支所
 〒891-3604
 熊毛郡中種子町野間6065
 0997-27-0036

曾於家畜保健衛生所
 【曾於市・志布志市・大崎町】
 〒899-7601
 志布志市松山町新橋21-17
 099-487-2351



中央家畜保健衛生所大島支所
 〒894-0512
 奄美市笠利町中金久77
 0997-63-0045



中央家畜保健衛生所
 徳之島支所



鹿児島中央家畜保健衛生所
 【鹿児島市・日置市・いちき串木野市・
 三島村・十島村】
 〒899-2201
 日置市東市来町湯田1678
 099-274-7555

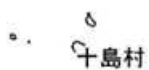
南薩家畜保健衛生所
 【枕崎市・指宿市・南さつま市・南九州市】
 〒897-0302
 南九州市知覧町郡4210-18
 0993-83-2156



肝属家畜保健衛生所
 【鹿屋市・垂水市・東串良町・
 錦江町・南大隅町・肝付町】
 〒893-0025
 鹿屋市西祓川町145-1
 0994-43-2515



獣医師 78名



食肉衛生検査所及び保健所(獣医務)の仕事

食肉衛生検査所

食肉衛生検査所は、食肉及び食鳥肉等に起因する衛生上の危害の発生を防止し、もって国民の健康の保護を図る役割を担っており、

- ① 「と畜場法」及び「食鳥処理の事業の規制及び食鳥検査に関する法律」に基づく、と畜検査及び食鳥検査
- ② と畜場及び食鳥処理場における衛生的なとさつ、解体の指導及び検証
- ③ 輸出食肉に対する衛生証明書の発行 等を行っています。

保健所(獣医務)

保健所において獣医師は、獣医師としての専門知識を生かし、国民の健康で安全な暮らしを守る役割を担っており、

- ① 食品衛生に関する業務
- ② 環境衛生に関する業務
- ③ 動物の愛護及び管理に関する業務
- ④ 狂犬病予防等の動物由来感染症対策 等を行っています。

動物愛護センター(獣医務)の仕事

①動物愛護思想の普及啓発

動物愛護教室の実施, ホームページやパンフレット等による啓発活動,
動物愛護イベントの実施

②適正飼養の普及啓発

譲渡前講習会, しつけ方教室等の実施

③犬・猫の譲渡推進

譲渡会の開催, 開館日の随時譲渡

④共生協働事業の推進

譲渡会や動物愛護イベントの共同開催, 各種啓発活動における協働

⑤犬・猫とのふれあい

館内での犬や猫とのふれあい



食肉衛生検査所及び保健所等 位置図



獣医師 132名

- : 保健所
- : 保健所駐在機関
- (Yellow) : 動物愛護センター
- ▲ (Blue) : 食肉衛生検査所

畜産関係出先機関

農政部 畜産課

畜産課

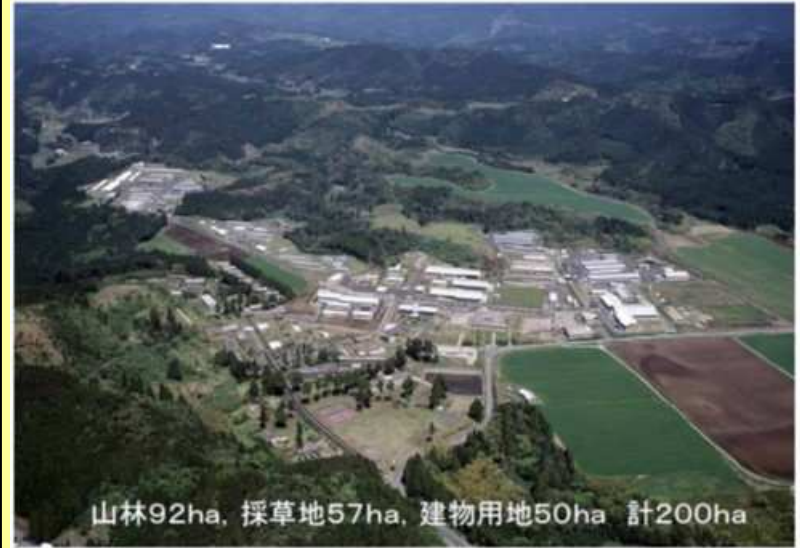
家畜衛生に関する思想の普及向上、伝染病の予防、繁殖障害の防除、人工授精、家畜衛生上の試験と検査、寄生虫病と地方的特殊疾病の調査などを行う

家畜保健衛生所

鹿児島中央
北薩
南薩
始良
曾於
肝属

大口育成牧場 (H24年3月閉場)

畜産試験場全景



山林92ha, 採草地57ha, 建物用地50ha 計200ha

鹿児島中央家畜保健衛生所



産業開発総合センター畜産試験場

肉用牛改良研究所

鹿児島地域振興局農林水産部
北薩地域振興局農林水産部
南薩地域振興局農林水産部
良・伊佐地域振興局農林水産部
隅地域振興局農林水産部
於畑地かんがい農業推進センター

熊毛支庁農林水産部 — 農政普及課
大島支庁農林水産部 — 農政普及課



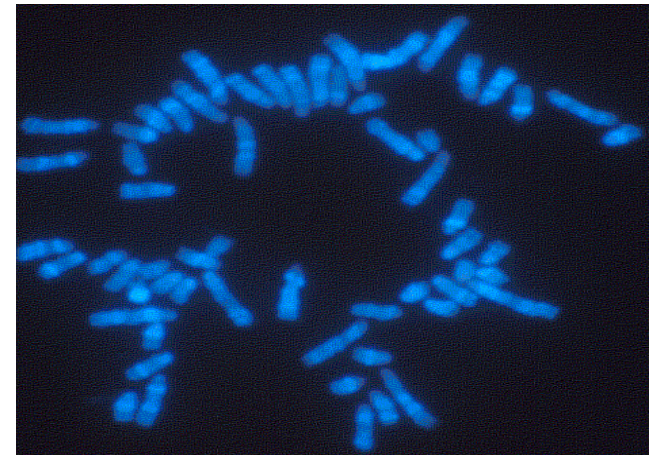
肉用牛改良研究所の業務内容

肉用牛改良研究所の主な業務内容は、黒毛和種では日本一の飼養頭数を有する本県の一層の肉用牛振興と国内外の産地との競争力を高めるため、バイオテクノロジー等の先端技術を駆使して、肉用牛改良を促進し、産肉能力に優れた種畜生産を行い「鹿児島黒牛」の銘柄向上を図っています。

獣医師：4名

新技術開発研究室

- 胚移植技術に関する研究
採胚技術, 培養法, 凍結保存法, 胚操作技術(分割), 性判別, 卵子の凍結
- DNA解析に関する研究
肉質・食味に関するDNA解析, 子牛生産性に関するDNA解析(遺伝病・繁殖性等)



育種研究開発室

- 優良種雄牛の造成と凍結精液の生産・供給
- 種雄牛の産肉能力検定(直接検定, 間接後代検定, 現場後代検定)
- 超音波診断技術や脂肪交雑形状の解析技術の活用



「華春福」(はなはるふく)号



「喜亀忠」(よしかめただ)号

鹿児島県獣医師採用試験実施状況等

| 年度 | H27 | | H28 | | H29 | | H30 | | R元 | | R2 | | R3 |
|------|-----|------|-----|------|-----|-------|-----|-------|-----|------|------|------|------|
| 試験日 | 7/5 | 12/6 | 7/3 | 12/8 | 7/2 | 11/19 | 7/1 | 12/23 | 7/7 | 12/1 | 9/13 | 1/14 | 6/27 |
| 募集人員 | 14 | 3 | 14 | 4 | 12 | 10 | 14 | 4 | 13 | 9 | 11 | 1 | 7 |
| 申込者 | 27 | 2 | 19 | 4 | 12 | 1 | 17 | 3 | 10 | - | 9 | 1 | 9 |
| 受験者 | 26 | 1 | 18 | 4 | 10 | 1 | 16 | 3 | 9 | - | 8 | 1 | 9 |
| 合格者 | 24 | 1 | 16 | 3 | 9 | 1 | 14 | 3 | 9 | - | 8 | 1 | 8 |
| 採用者 | 15 | | 9 | | 7 | | 12 | | 5 | | 6 | | 5 |

＜採用試験＞

- ・ 採用試験については、鹿児島県ホームページで公表
- ・ 毎年4月～5月に、大学訪問し説明会を開催
- ・ R3第1回目試験会場は、鹿児島市、東京、福岡（6月27日実施）
（2回目は12月12日実施予定も応募なし）

＜その他＞

- ・ 初任給調整手当の導入
（卒業後15年以内の採用，採用後20年間：月額3万円，12年目以降3千円ずつ減額）
- ・ 研修制度の見直し（獣医師職員立案型研修：海外1名，国内2名）

獣医師確保対策修学資金貸与

将来、鹿児島県に獣医師免許の有資格者として勤務しようとする学生に対し修学資金を貸与。

- 貸付対象者

- ① 大学卒業後ただちに県及び県内の公的団体（市町村，農業協同組合連合会，農業協同組合，農業共済組合）に獣医師として就労する意志のある者
- ② 学校教育法に規定する大学で獣医学を専攻する学生

- 貸付期間

1人当たり**最長6年間**

何年生からでも貸付開始可能

- 貸付額

国公立大学：**月額10万円**，私立大学：**月額12万円**

（国事業活用の場合，私立大学は月額18万円）

- 貸与人員

県単独事業 5名／年，国事業活用 2名／年

（R2年度まで：計60名に貸与，R3年度新規貸付：4名）

- 事業期間

平成21年度から令和10年度（令和5年度まで新規貸付）

獣医師確保対策修学資金貸与

将来、鹿児島県に獣医師免許の有資格者として勤務しようとする学生に対し修学資金を貸与。

● 返還条件

① 全額免除

鹿児島県に獣医師として採用され、貸与期間の1.5倍に相当する期間引き続き勤務したとき

② 1/2免除

鹿児島県内の公的団体に獣医師として採用され、貸与期間の1.5倍に相当する期間引き続き勤務したとき

③ 全額返還

県及び県内公的団体に勤務しなかった等返還事由に該当した場合
(利息あり)

問合せ：畜産課管理係(099-286-3216)

鹿児島県職員採用試験の試験名称が変更になりました 詳しくはこちら→



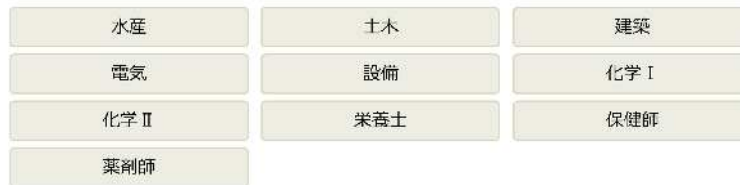
鹿技ナビ (カギナビ) って?



鹿児島県の技術職に興味のある高校生や大学生等に対して、県の技術系職員が質問に答えたり、「仕事のやりがい」や「県の技術職の魅力」を説明する制度です。

- ▶ 県庁の技術職に興味があるけど、具体的にどんな仕事をしているかを知りたい方
 - ▶ 仕事内容について、実際に県庁で働いている技術系職員から話を聞いてみたい方
- ぜひ、鹿技ナビを利用してみてください！

対象職種は16職種！



鹿技ナビの利用方法

1. 本ページ下の申込用URLにアクセスし、必要事項を入力して送信！
2. 送信完了後にメールが届きます。その後、概ね1週間以内に担当ナビゲータから日程調整の連絡があります。
3. 日程調整後、所定の日時にZoomで面談（30分程度）を行います。

申込はこちらから

[申込URL]

<https://shinsei.pref.kagoshima.jp/SksJuminWeb/EntryForm?id=f01bMKY>

申込にあたっての注意事項

- ▶ 本制度は、採用活動ではありません。本制度を利用したことで、採用試験等が有利又は不利になることは一切ありません。
- ▶ 本制度は、鹿児島県の技術職に興味のある高校生や大学生等のご本人を対象としておりますので、保護者の方の利用はご遠慮ください。また、zoom環境を準備できる方が本制度の利用対象となります。
- ▶ 鹿児島県職員採用試験に申込中・受験中の方は、本制度を利用できません。
- ▶ 特定の所属や、業務に従事している職員を指定して面談することはできません。ナビゲータの担当外業務に関する事項についてはお答えできない場合もありますので、あらかじめご承知おください。
- ▶ 申込者1人に対し、ナビゲータ1人が面談を行います。複数人での面談も可能ですが、最大3人までとします。申し込みは代表者を1人決めて行ってください。
- ▶ 1人当たりの利用回数は、1職種につき最大2回までとします。

よくある質問

採用試験は？

例年2回程度実施しています。
内容は、適性試験、専門
試験及び面接です。

残業は多いの？

働き方改革に取り組んでいます。
必要がある場合は残業する
こともあります！

離島への異動はありま すか？

本人の異動希望を尊重
しますが、鹿児島県で
離島が多いため、大半
の職員は離島勤務の経
験があります。

かごうしママ



第12回全国和牛能力共進会
鹿児島大会マスコットキャラク
ター

土日は休めるの？

イベント等の場合などは出勤もあ
りますが、基本的には休みます！代
休制度もあります。

専門知識は 教えてくれるの？

先輩職員が丁寧に教えて
くれます。

結婚、出産しても働けますか？

育児・介護・家仕事などの家庭
生活とを両立出来るよう福利厚生
はしっかりとしています。

一緒に働きませんか。