

## 道路工事現場における標示施設等の設置基準

道路利用者に対し道路工事に関する情報をわかりやすく提供することなどにより、安全かつ円滑な道路交通を確保するため、道路工事（道路占用工事にかかわるものを含む。以下同じ。）現場における標示施設、保安施設の設置及び管理については、下記のとおり取り扱うものとする。

また、道路工事以外の土木工事についても、本設置基準を準用し、周辺住民への周知や安全の確保に努めるものとする。

なお、この基準のほかに「土木工事安全施工技術指針」、「建設工事公衆災害防止対策要綱」も併せて参考とし、安全確保に努めるとともに、工事現場のイメージアップにも配慮して工事の円滑な施工に努めなければならない。

## 記

## 〔Ⅰ〕 概要

## 1 標示施設

標示施設は、円滑な道路交通を確保するため、道路利用者に道路工事の内容（工事内容、工事期間、工事名、事業主体者、施工業者）及び道路工事等に伴う迂回路等の工事現場の内容を標示する施設である。

## (1) 道路工事等の標示

道路工事を行う場合は、必要な道路標識を設置するほか、原則として次に示す事項を標示する表示板を工事区間の起終点に設置するものとする。

ただし、短期間に完了する軽易な工事や自動車専用道路などの高速走行を前提とする道路における工事については、この限りではない。

なお、掲示板の設置にあたっては、別表様式 1 及び様式－3、4 を参考とするものとする。

## 1) 工事内容

工事の内容、目的等を標示するものとする。

## 2) 工事期間

交通上支障を与える実際の工事期間のうち、工事終了日、工事時間帯等を標示するものとする。

## 3) 工事名

工事名（道路改築工事〇〇工区等）を標示するものとする。

## 4) 事業主体者

事業主体者及びその連絡先を標示するものとする。

事業主体者名の表示については、第三者がわかりやすい内容とするため、次のとおりとする。

○地域振興局（鹿児島、南薩、北薩、始良・伊佐、大隅）

・建設部 → 課名まで標示する。

「鹿児島県〇〇地域振興局〇〇〇〇課」

・駐 在 → 駐在名まで標示する。

「鹿児島県〇〇地域振興局建設部〇〇〇〇課〇〇市駐在」

○支庁（熊毛、大島） → 課名まで標示する。

「鹿児島県〇〇支庁建設部建設課」

○支庁事務所（屋久島，瀬戸内，喜界，徳之島，沖永良部）

・喜界事務所以外 → 課名まで標示する。

「鹿児島県○○支庁○○事務所建設課」

・喜界事務所 → 係名まで標示する。

「鹿児島県大島支庁喜界事務所建設係」

5) 施工業者

施工業者及びその連絡先を標示するものとする。

(2) 防護施設等の設置

車両等の侵入を防ぐ必要のある工事箇所には，両面にバリケードを設置し，交通に対する危険の程度に応じて保安灯，標識等を用いて工事現場を囲むものとする。（参考（１）を参照）

(3) 迂回路の標示

道路工事等のため，迂回路を設ける場合は，当該迂回路を必要とする期間中，迂回路の入口に迂回路の地図等を標示する標示板を設置し，迂回路の途中の各交差点（迷い込むおそれのない小分岐は除く）において，道路標識「まわり道」（120-A，120-B）を設置するものとする。（参考（２）及び参考（３）を参照）

なお，標示板の設置にあたっては，別表様式２を参考とするものとする。

(4) 工事情報看板及び工事説明看板の設置

1) 工事情報看板の設置（工事開始の約１週間前）

予定されている道路管理者の行う道路工事に関する工事情報を提供するため，道路工事を開始する約１週間前から道路工事を開始するまでの間，工事内容，工事期間等を標示する工事情報看板を，道路工事が予定されている現場付近にドライバーから看板内容が見えないように設置するものとする。ただし，短期間に完了する軽易な工事等については，この限りではない。

なお，表示板の設置にあたっては，別表様式－６及び図１を参考とするものとする。

2) 工事説明看板の設置（工事開始から工事終了まで）

実施されている道路工事に関する工事情報を提供するため，道路工事開始から道路工事終了までの間，工事内容，工事期間等を標示する工事説明看板を，道路工事現場付近にドライバーから看板内容が見えないように設置するものとする。

ただし，短期間に完了する軽易な工事等については，この限りではない。

なお，標示板の設置にあたっては，別表様式－７及び図１を参考とするものとする。

3) 占用工事に係る取扱いについて

上記提言における「道路工事」の中には，占用工事が含まれるものであることを踏まえ，占用工事に係る工事情報の提供にあたっては，上記１），２）の取扱いに準じること。

なお，標示板の設置にあたっては，別表様式－８，９を参考とするものとする。

また，この場合，当該看板については，占用物件の設置等の工事のための一時占用として取扱い，別個の占用としては取り扱わないものとする。

2 保安施設

保安施設は，道路工事現場における道路交通の安全を確保するための施設で，交通の規制，誘導等を標示するものである。

(1) 保安施設の標示

保安施設は，別表の「保安施設等の設置目的」及び「道路工事現場における工種別設置例」に基づき設置するものとし，道路交通の安全と工事現場の安全を確保するために効果的に標示する。また，カーブ区間等の特に見通しの悪い箇所については，現地状況に応じてさらに保安施設の強化に努めることとする。

(2) 夜間作業の標示

夜間作業における保安施設については，遠方から確認し得るよう照明又は反射装置を施すものとする。

(3) 交通整理員の安全対策

交通整理員は、可能な限り歩道等の安全な場所で作業するものとするが、車道等で作業する場合は、危険防止対策として交通整理員の前方に「方向指示板」を設置するものとし、その設置延長は可能な限り長く取るように努めるものとする。

また、交通整理員の防護のために、必要に応じてクッションドラムや標識車を設置するものとする。

(4) 工事用信号機

片側交互通行において工事用信号機を設置する場合は、「この先信号機あり」の標識のほかに、別表様式—7を参考として「信号機の待ち時間」を標示するものとする。

3 付加色彩

道路工事現場において、防護施設に色彩を施す場合は、原則として黄色と黒色の斜縞模様（各縞の幅 10cm）を用いるものとする。

4 管理

道路工事現場における標示施設及び防護施設は、風による転倒を考慮し補強を行うなど堅固な構造とし、所定の位置に整然と設置して、修繕、塗装、清掃等の管理を常時行うほか、夜間においては遠方から確認し得るよう照明又は反射装置を施すものとする。

5 適用

この設置基準は、令和7年4月1日以降発注する全ての工事に適用する。

## 〔Ⅱ〕 様式及設置例

## 1 標示施設

## (1) 工事標示板の様式（様式－１）

1100

1400

**ご協力をお願いします**

**〇〇〇〇〇〇〇を  
なおしています**

**令和〇年〇月〇日まで**

**時間帯 21:00～6:00**

**道路改築工事(〇〇道路R〇-1工区)**

**発注者** 鹿児島県〇〇地域振興局  
建設部〇〇〇〇課  
電話 \*\*\*\*-\*\*-\*\*\*\*

**施工者** 〇〇〇〇建設株式会社  
電話 \*\*\*\*-\*\*-\*\*\*\*

←工事名を記入

- (注) 1 色彩は、「ご協力をお願いします」等の挨拶文、「道路改築工事〇〇工区」等の工事名については青地に白抜き文字とし、「〇〇〇〇をなおしています」等の工事内容、工事期間については青色文字、その他の文字及び線は黒色、地は白色とする。
- 2 縁の余白は2 cm、縁線の太さは1 cm、区画線の太さは0.5 cmとする。
- 3 工事期間、時間帯については、交通上支障を与える実際の期間のうち、工事終了日、工事時間帯を標示するものとする。
- 4 高輝度反射式または同等以上のものとする。
- 5 転倒しないよう留意して設置すること。

(占用工事の例)

	1100	
1400	<b>ご協力をお願いします</b>	
	<b>〇〇〇〇〇〇〇を 行っています</b>	
	<b>令和〇年〇月〇日まで 時 間 帯 21:00~6:00</b>	
	<b>〇 〇 工 事</b>	
	<b>発注者 〇〇水道局 電話 ****-**-****</b>	
	<b>施工者 〇〇〇〇建設株式会社 電話 ****-**-****</b>	

←工事種別を記入

- (注) 1 色彩は、「ご協力をお願いします」等の挨拶文、「〇〇工事」等の工事種別については青地に白抜き文字とし、「〇〇〇〇をなおしています」等の工事内容、工事期間については青色文字、その他の文字及び線は黒色、地は白色とする。
- 2 縁の余白は2 cm、縁線の太さは1 cm、区画線の太さは0.5 cmとする。
- 3 工事期間、時間帯については、交通上支障を与える実際の期間のうち、工事終了日、工事時間帯を標示するものとする。
- 4 「〇〇工事」には「水道工事」、「電気工事」等記載する。
- 5 高輝度反射式または同等以上のものとする。
- 6 転倒しないよう留意して設置すること。

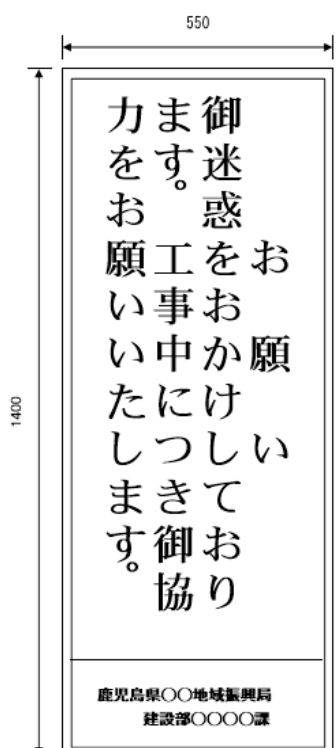
(2) 迂回標示板の様式 (様式－2)



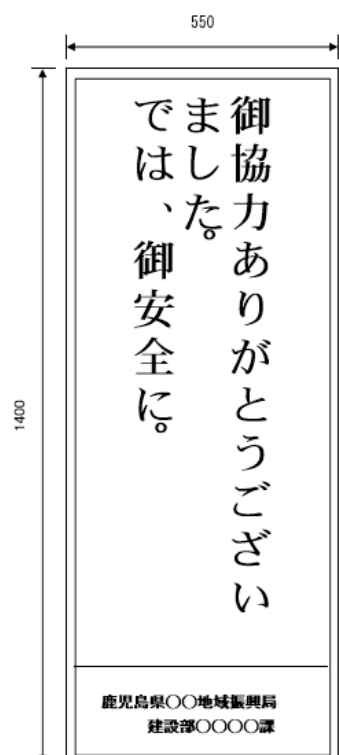
- (注) 1 迂回の方法、距離、矢印については、現地に合せて書くこと。  
 2 色彩は、矢印を赤色、その他の文字及び記号を青色、地を白色とする。  
 3 線の余白は2 cm、縁線の太さは1 cmとする。  
 4 「〇〇工事」は、「道路工事」、「電話工事」、「ガス工事」、「水道工事」等工事の種類を標示する。  
 5 占用工事の場合の事業主体名欄は様式－1 (占用工事の例) による。(発注者を記載する。)

(3) その他 (様式－3, 4, 5)

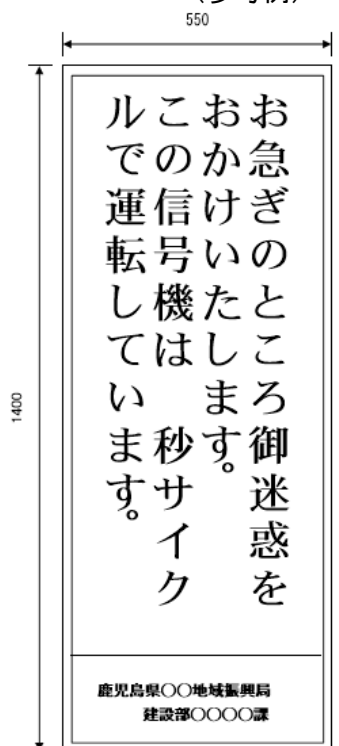
様式－3 協力依頼板  
(参考例)



様式－4 協力感謝板  
(参考例)

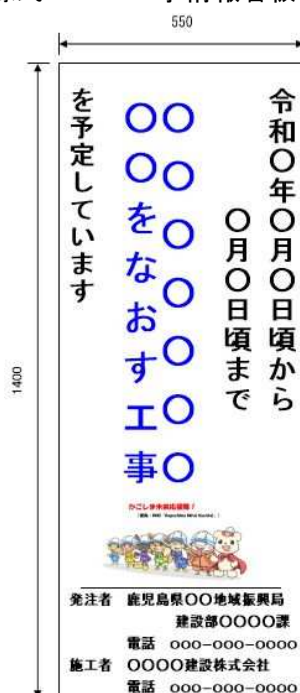


様式－5 信号機の待ち時間  
(参考例)



(4) 工事情報板及び工事説明看板の設置

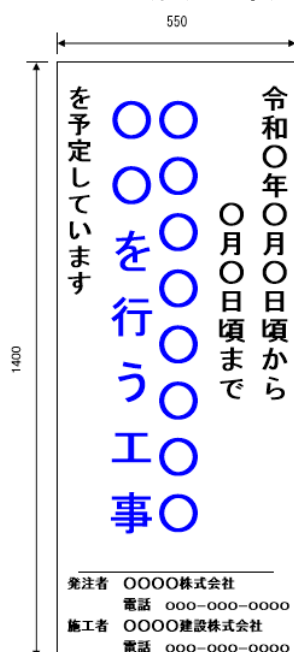
様式－６ 工事情報看板



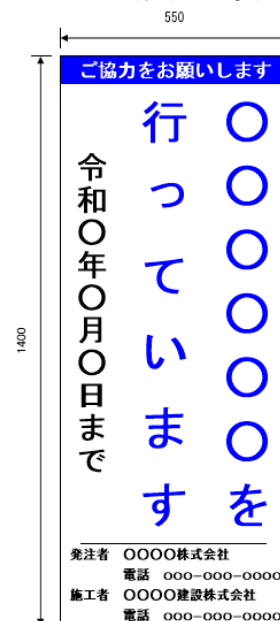
様式－７ 工事説明看板



様式－８ 工事情報看板  
(占用工事)



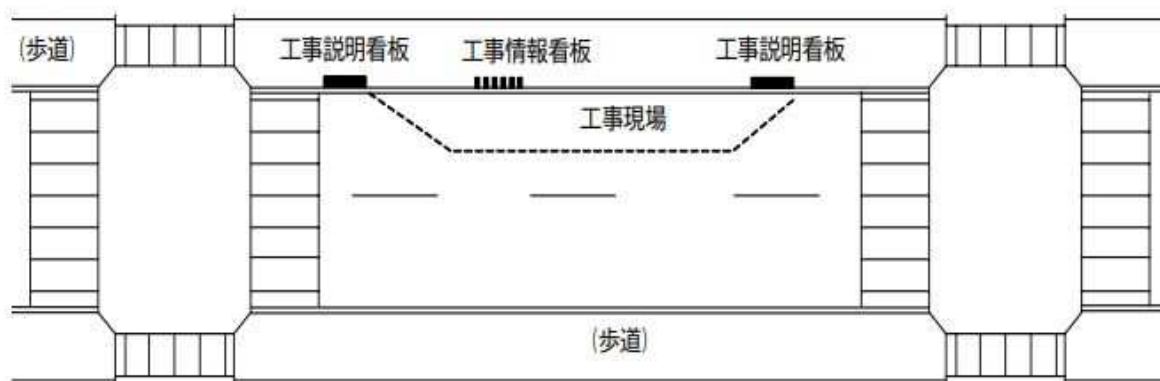
様式－９ 工事説明看板  
(占用工事)



- (注) 1 色彩は、「御協力をお願いします」等の挨拶文については青地に白抜き文字、「〇〇 〇〇をなしております」等の工事内容については青色文字、その他の文字及び線は黒色、地を白色とする。
- 2 工事情報看板及び工事説明看板の下部に、当該工事に関する番号や問い合わせ先等を掲示することができる。

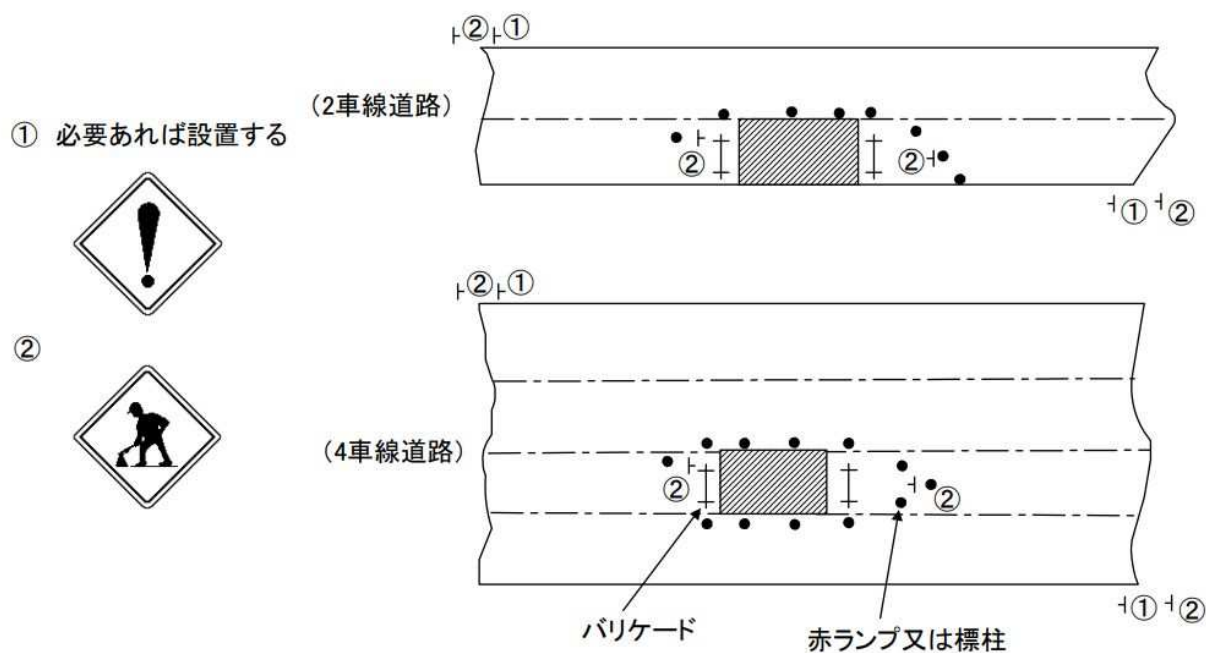


図1 標示板の設置場所

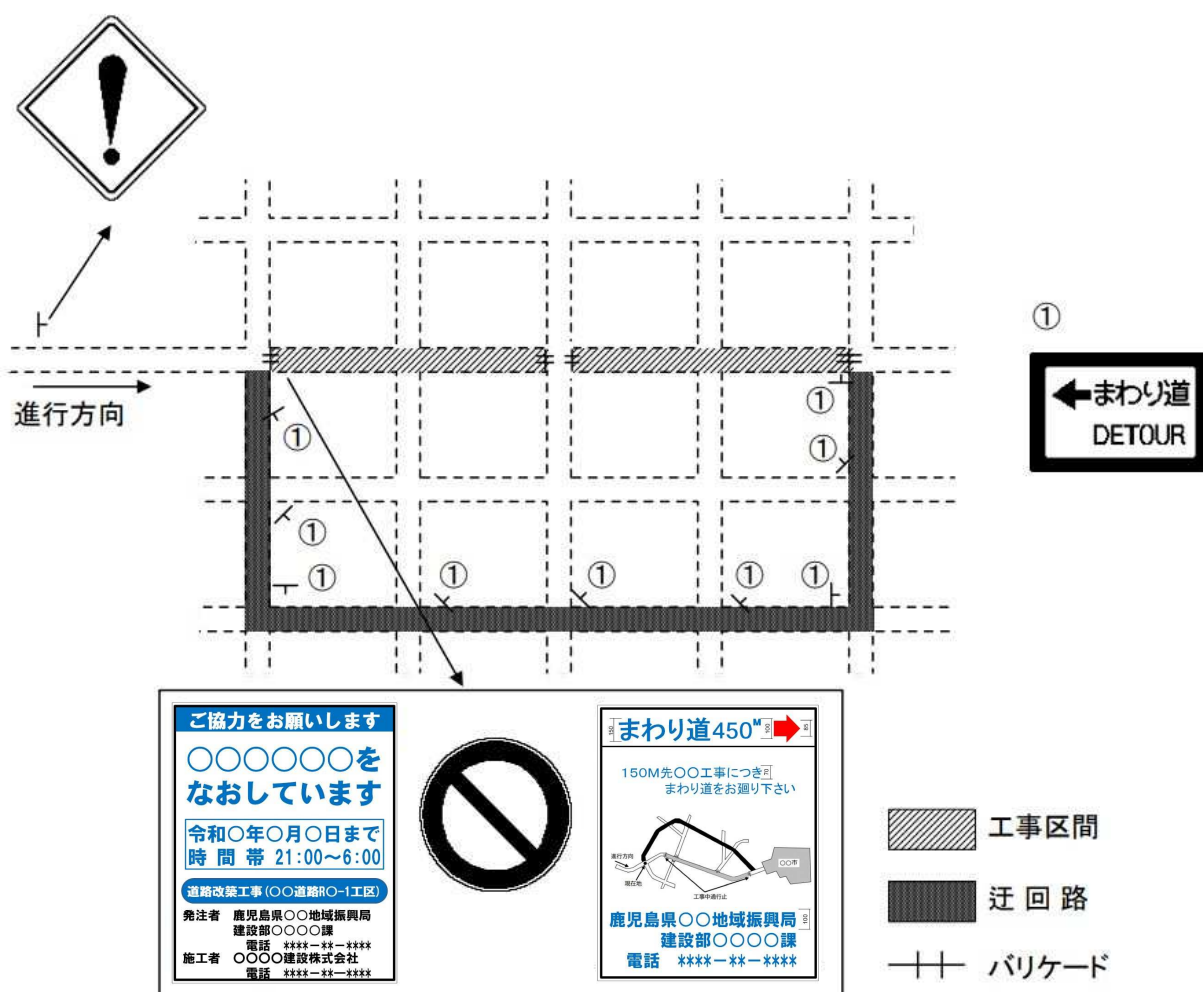


## (5) 標示施設の設置例

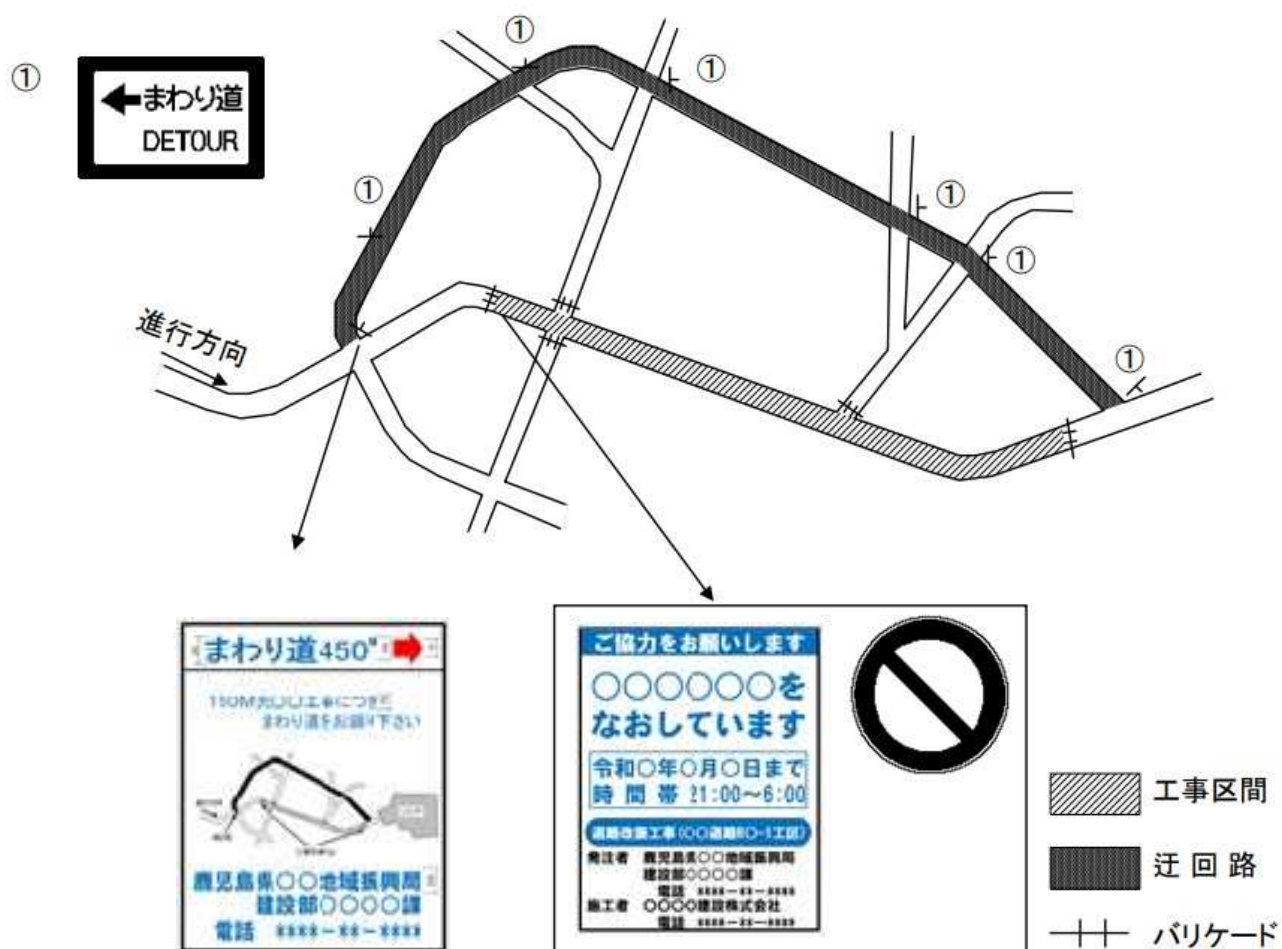
### 参考(1) 車線の一部分が工事中の場合の標示例



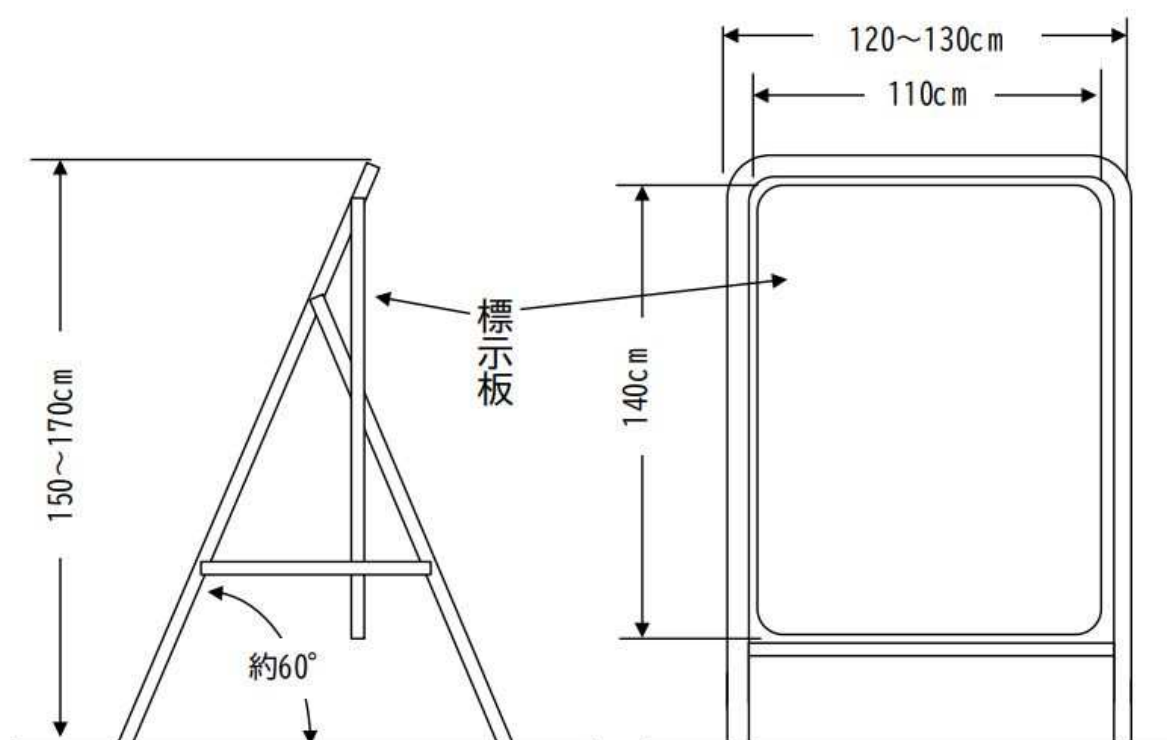
### 参考(2) 工事中まわり道の標示例(市街部の場合) (進行方向に対する標識の設置例を示す)



参考（３） 工事中まわり道の標示例（地方部の場合）  
（進行方向に対する標識の設置例を示す）



参考（４） 設置方法の一例



## 2 保安施設



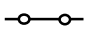
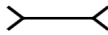
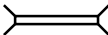

### (1) 保安施設等の設置目的と標準図

#### 保安施設の設置目的

呼 称	適 用 条 件				
	工 種	車 線 数	昼 夜 別	作 業 箇 所	摘 要
A－1 型	車道工事	4 車線	夜間作業	片側全車線	
A－2	〃	2 〃	〃	〃	
A－3	〃	4 車線以上	〃	片側一部車線	
A－4	〃		〃	片 側 全 車 線	路面軌道のある場合
B－1	作業休止	4 車線以上	昼 夜 間	〃	
B－2	〃	2 車線	〃	〃	
C－1	局部打換 (小規模)	〃	夜間作業	〃	工事箇所が短時間で移動
C－2	カットカバー パッチング等	4 車線以上	〃	片側一部車線	〃
D－1	目地シール		昼間作業	片 側 全 車 線	〃
D－2	目地シール		〃	片側一部車線	〃
E	レーンマーク 作業		〃	車 道 区 間 線	
F－1	路面清掃		夜間作業	車 道	
F－2	路側作業 (機械)		〃	路 側	
F－3	短時間の路側 作業 (人力)		〃	路側・路肩又 は 歩 道	
G	長時間の路側 作業		〃	路 側 歩 道	
H－1	歩道工事	2 車線	〃	歩道	
H－2	路肩工事	2 車線	〃	路肩	

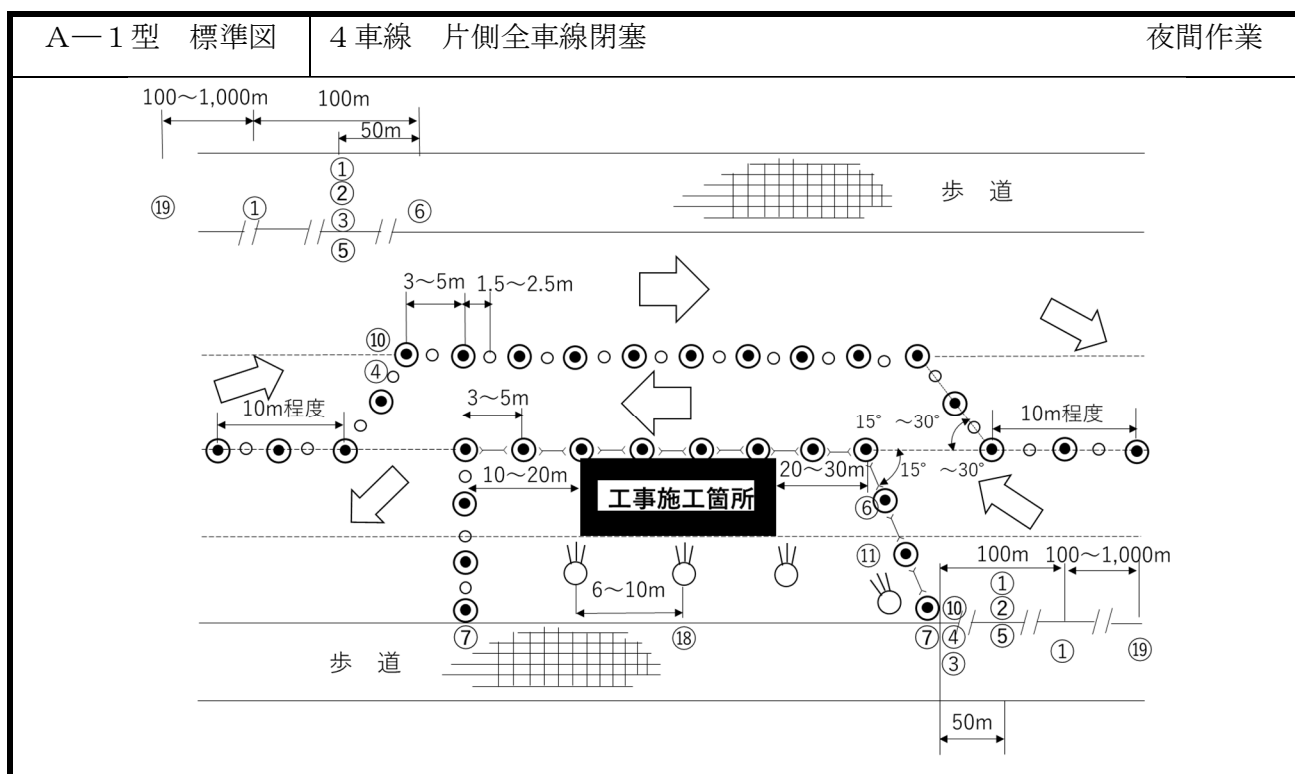
注) 例示のない場合は適用条件の類似のものに準じて処理すること。

保安施設設置標準図一覧表（１／２）

施 設	記 号	交 通 ～ 誘 導	立入防止	場 所 の 明示予告	交通指導	そ の 他	摘 要
照 明 灯				○			
保 安 灯		○	○	○			
歩 道 柵			○	○			
バ リ ケ ード			○	○			
〃			○	○			砂袋等にて半固定 させたバリケード
セーフティーコー ン	○	○		○			
表示板 (工事予告)	①			○			
警 戒 標 識 ( 2 1 1 )	②			○			
警 戒 標 識 ( 2 1 2 - 2 )	③			○			
規 制 標 識 ( 3 1 1 - E )	④	○			○		
規 制 標 識 ( 3 2 9 )	⑤				○		
標 示 板 (工事中看板)	⑥					○	
工 事 説 明 看 板	⑦					○	
黄 色 回 転 等	⑩			○			
保 安 要 員		○	○		○	○	

保安施設設置標準図一覧表（2／2）

施 設	記 号	交 通 ～ 誘 導	立入防止	場 所 の 明示予告	交通指導	そ の 他	摘 要
交通誘導警備員		○			○		
作業員（又はこれに代 行するもの）			○				
工事中 （内部照明型）	⑪	○		○	○		
表示板 （工事中）	⑫					○	
表示板 （工事内容）	⑬					○	
表示板 （工事区間終り）	⑭			○			
表示板 （片側交互通行）	⑮			○			
停止位置	⑯	○			○		
歩行者案内	⑰	○		○			
工事情報看板	⑱					○	
工事予告看板	⑲					○	

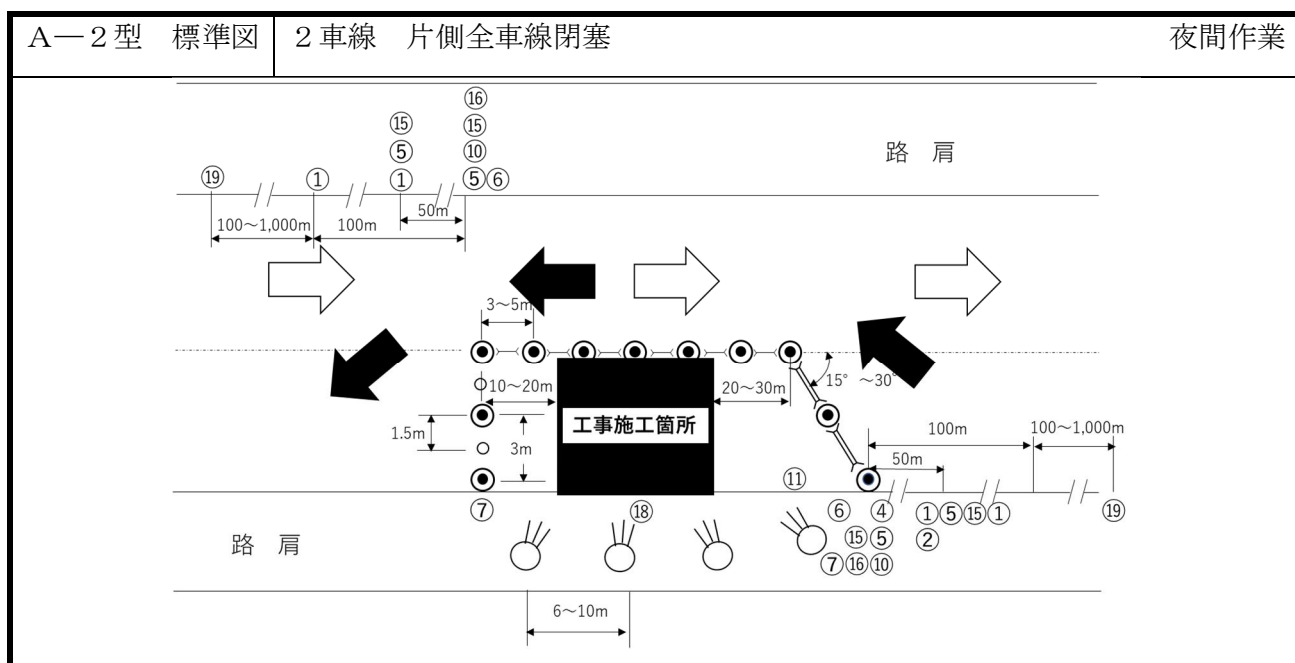


注 (1) ①及び⑱の設置数、距離については、交通量その他、現地の状況によって定めること。

(2) 昼間作業は照明灯と保安灯を除く。

(3) 作業箇所が隣接している場合には最初の箇所の対面箇所に⑥を設置する。

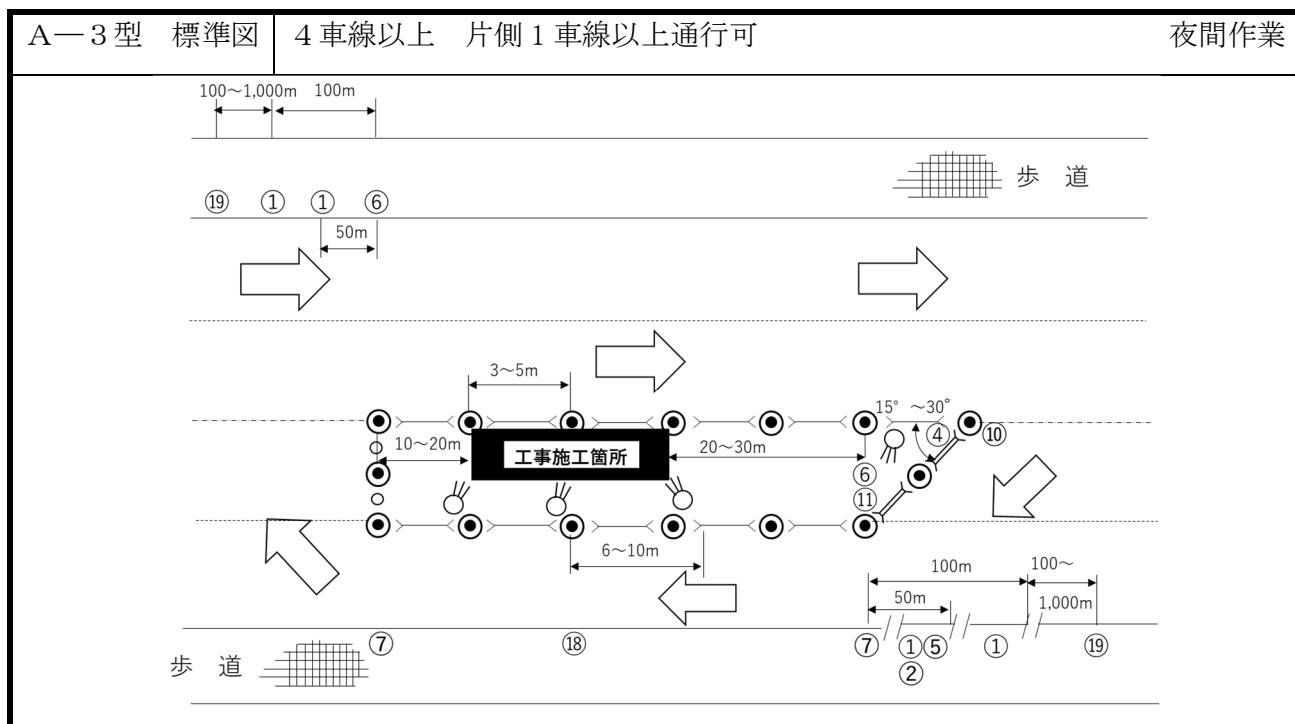
(4) 工事区間長および交通量に応じて、適宜交通誘導警備員を置くこと。



注 (1) ①及び⑱の設置数、距離については、交通量その他、現地の状況によって定めること。

(2) 昼間作業は照明灯と保安灯を除く。

(3) 工事区間長および交通量に応じて、適宜交通誘導警備員、自動信号機もしくは交通誘導システムを置くこと。

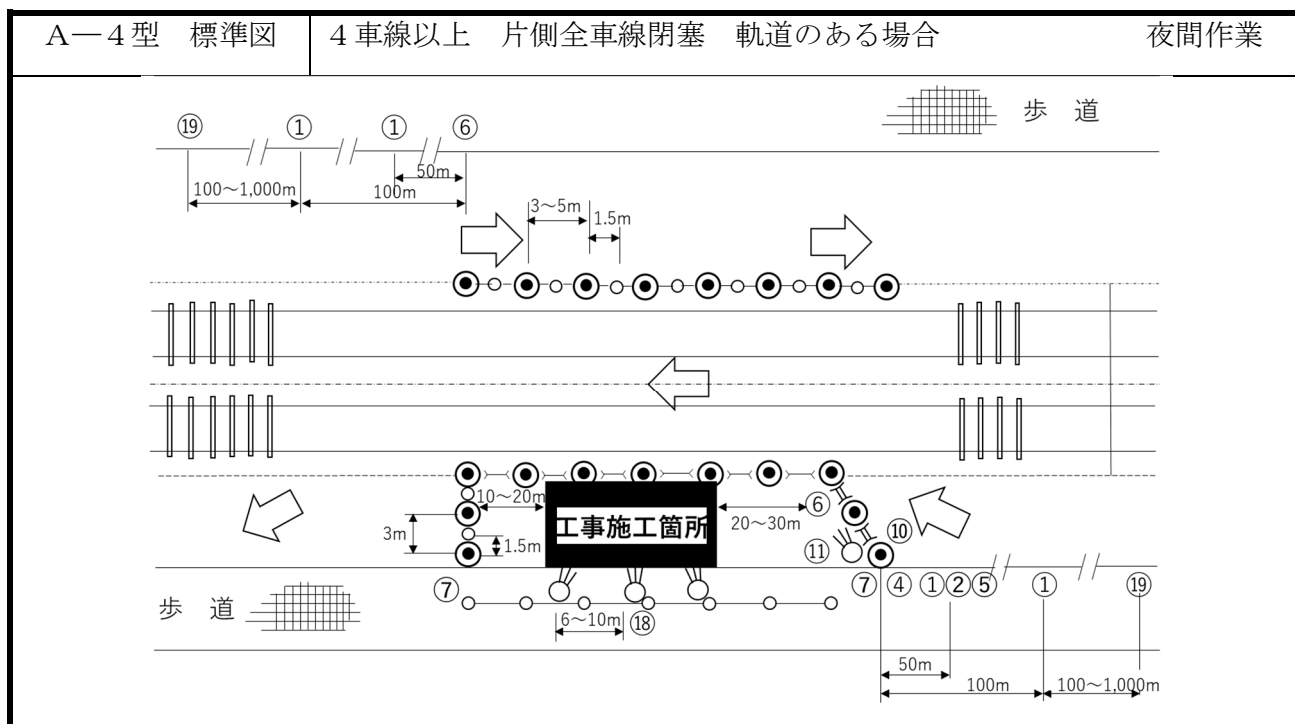


注 (1) ①及び⑬の設置数、距離については、交通量その他、現地の状況によって定めること。

(2) 昼間作業は照明灯と保安灯を除く。

(3) 作業休止のある工事では、休止中はバリケードを半固定式とする。

(4) 工事区間長および交通量に応じて、適宜交通誘導警備員を置くこと。

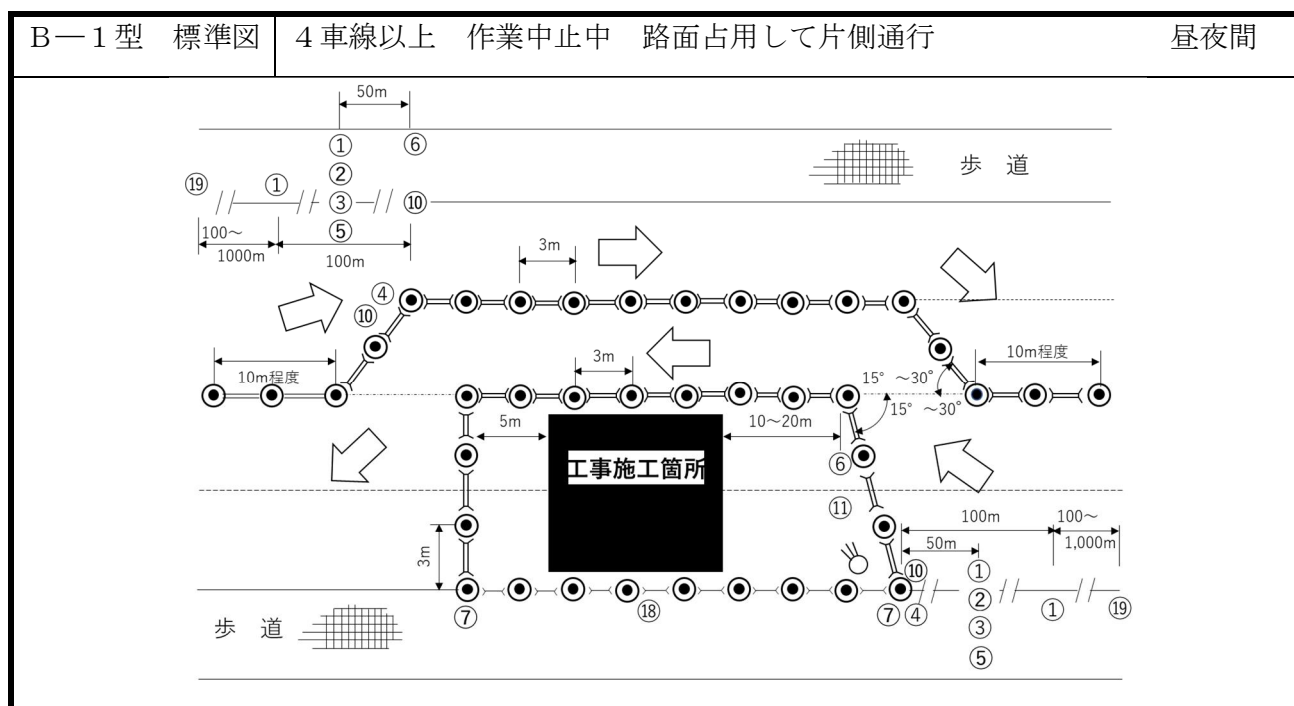


注 (1) ①及び⑬の設置数、距離については、交通量その他、現地の状況によって定めること。

(2) 昼間作業は照明灯と保安灯を除く。

(3) 工事区間長および交通量に応じて、適宜交通誘導警備員を置くこと。

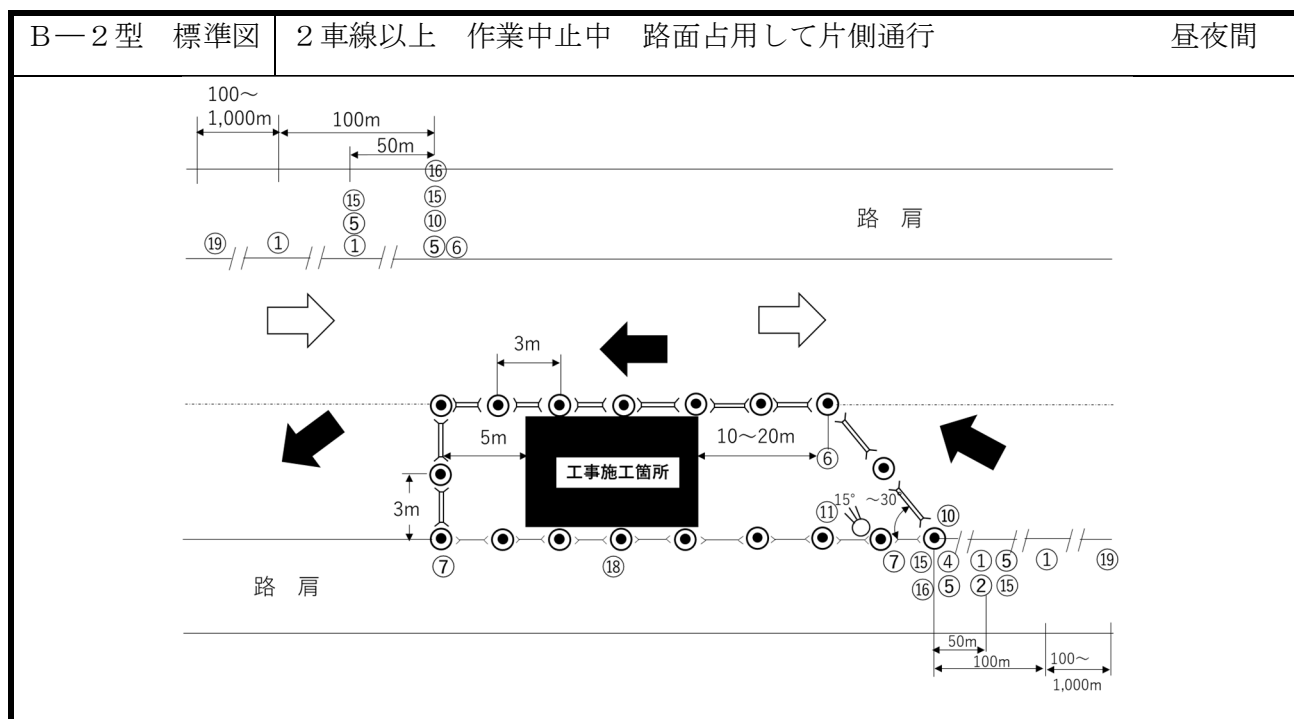




注 (1) ①及び⑱の設置数、距離については、交通量その他、現地の状況によって定めること。

(2) 歩道に防護柵が設置してある場合は歩道柵は不要。

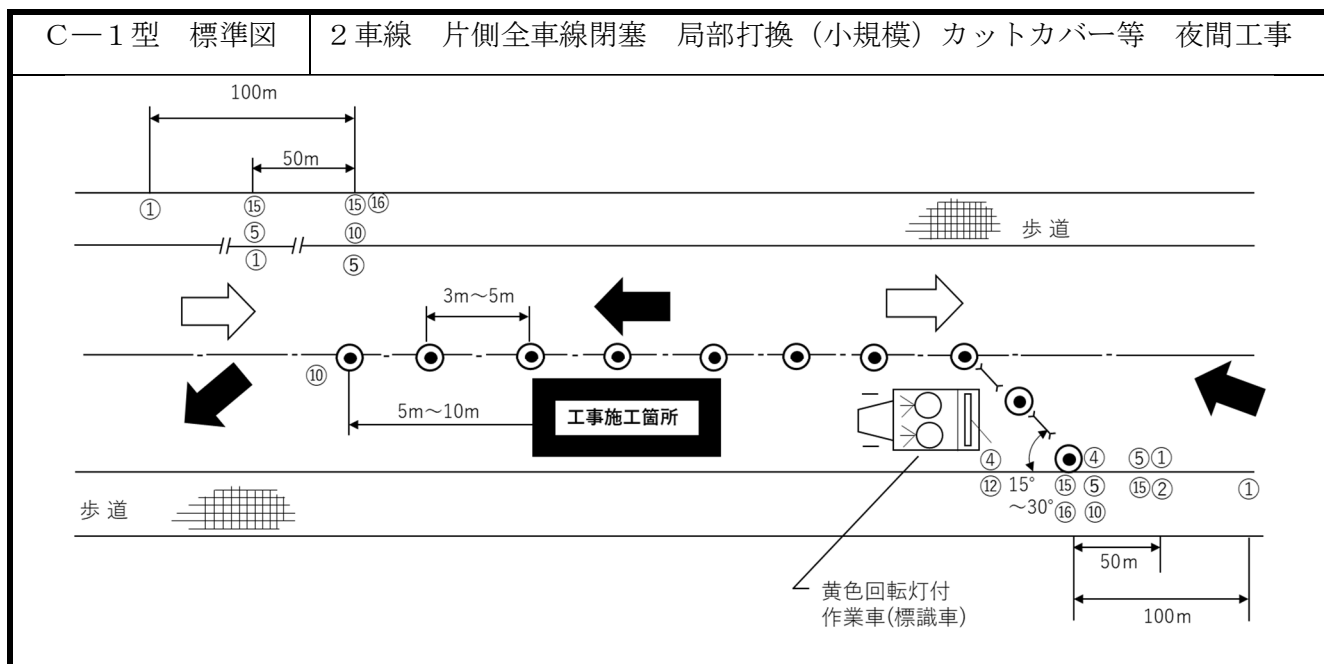
(3) 工事区間長および交通量に応じて、適宜交通誘導警備員を置くこと。



注 (1) ①及び⑱の設置数、距離については、交通量その他、現地の状況によって定めること。

(2) 工事区間長および交通量に応じて、適宜交通誘導警備員、自動信号機もしくは交通誘導システムを置くこと。

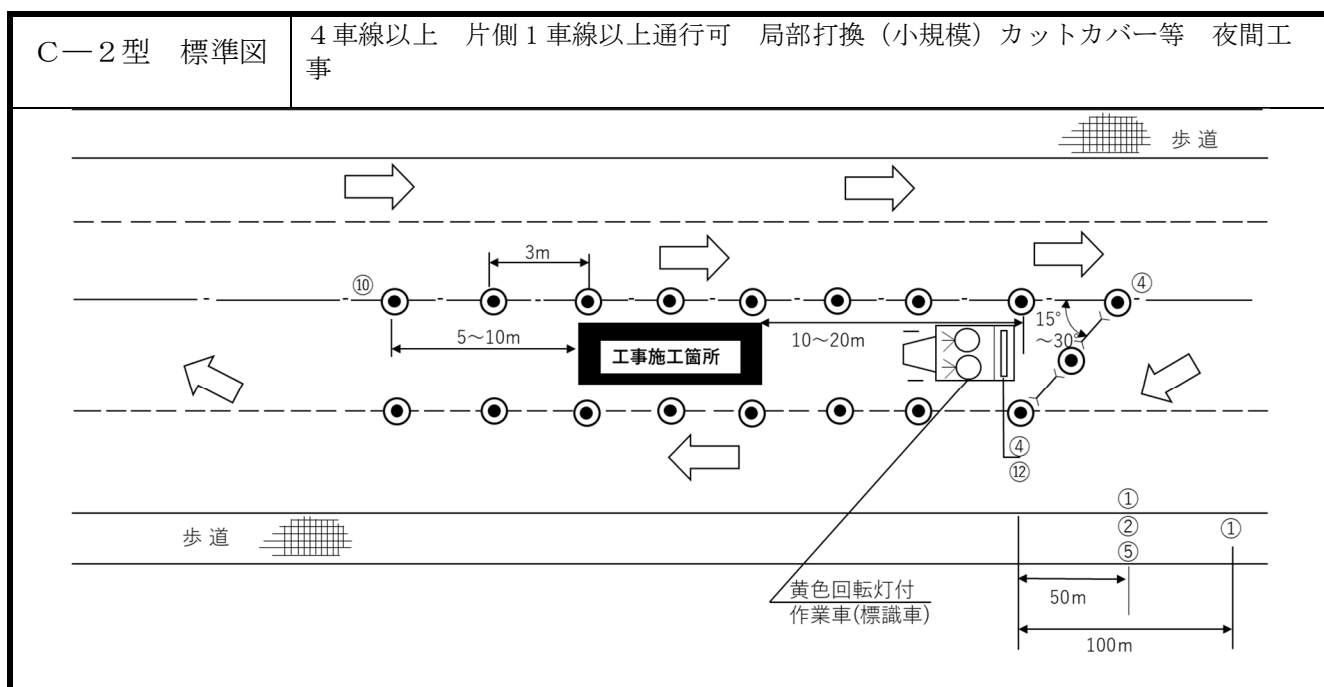
(3) 路肩に歩行者のいないとき、また防護柵が設置してあるときは歩道柵は不要。



注 (1) ①の設置数、距離については、交通量その他、現地の状況によって定めること。

(2) 昼間作業は保安灯をセーフティーコーンとし照明灯は除くこと。

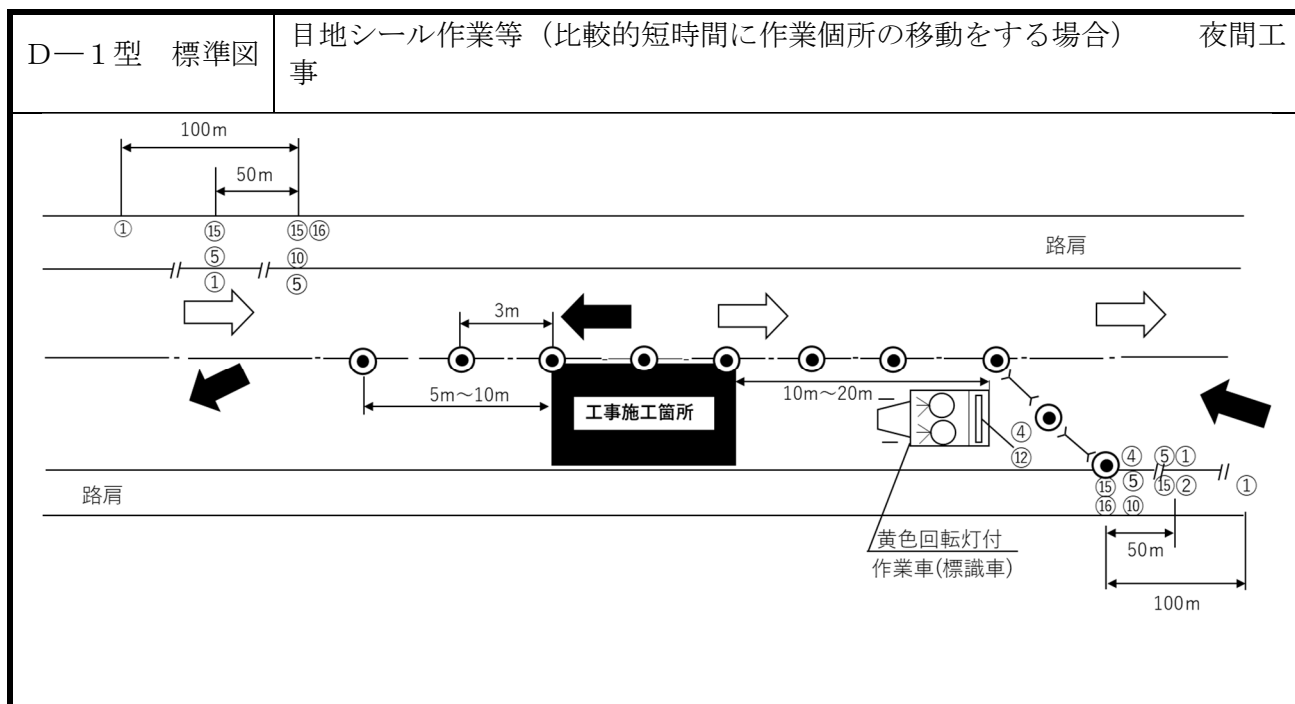
(3) 工事区間長および交通量に応じて、適宜交通誘導警備員、自動信号機もしくは交通誘導システムを置くこと。



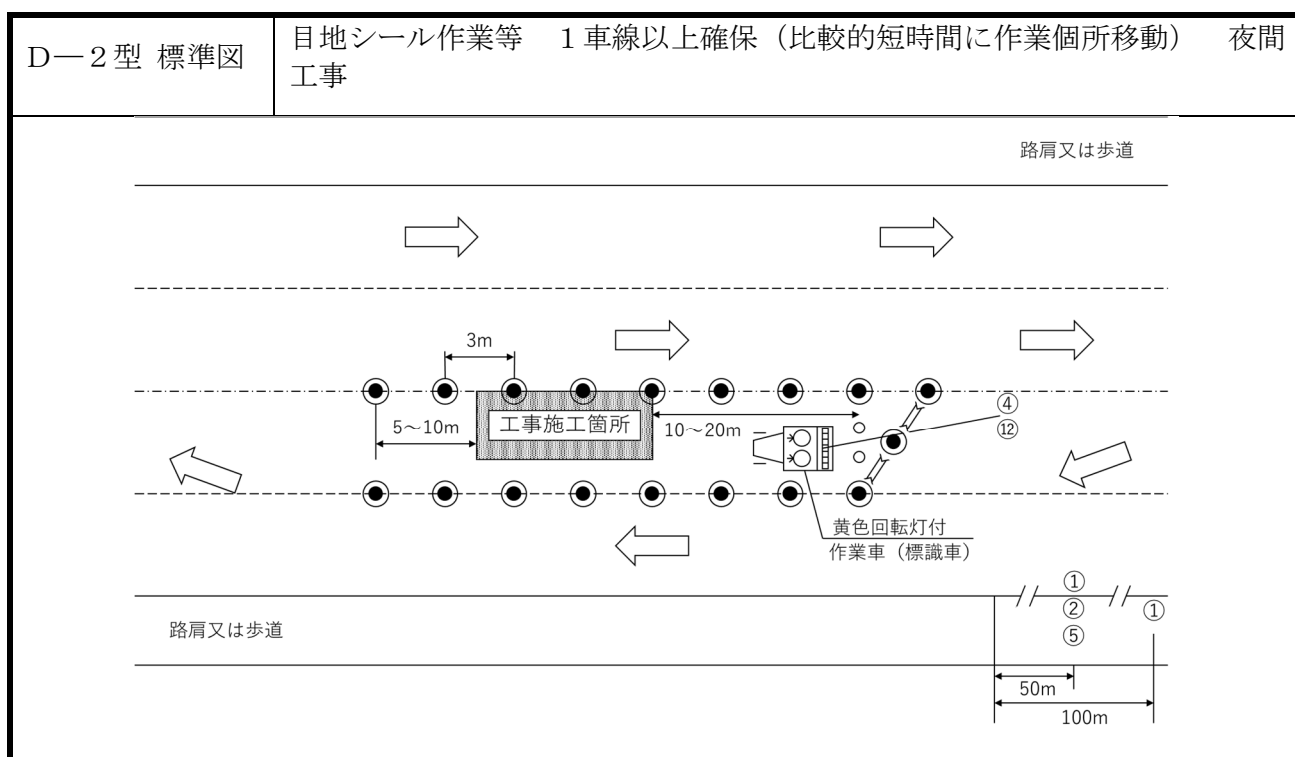
注 (1) ①の設置数、距離については、交通量その他、現地の状況によって定めること。

(2) 昼間作業は保安灯をセーフティーコーンとし照明灯は除くこと。

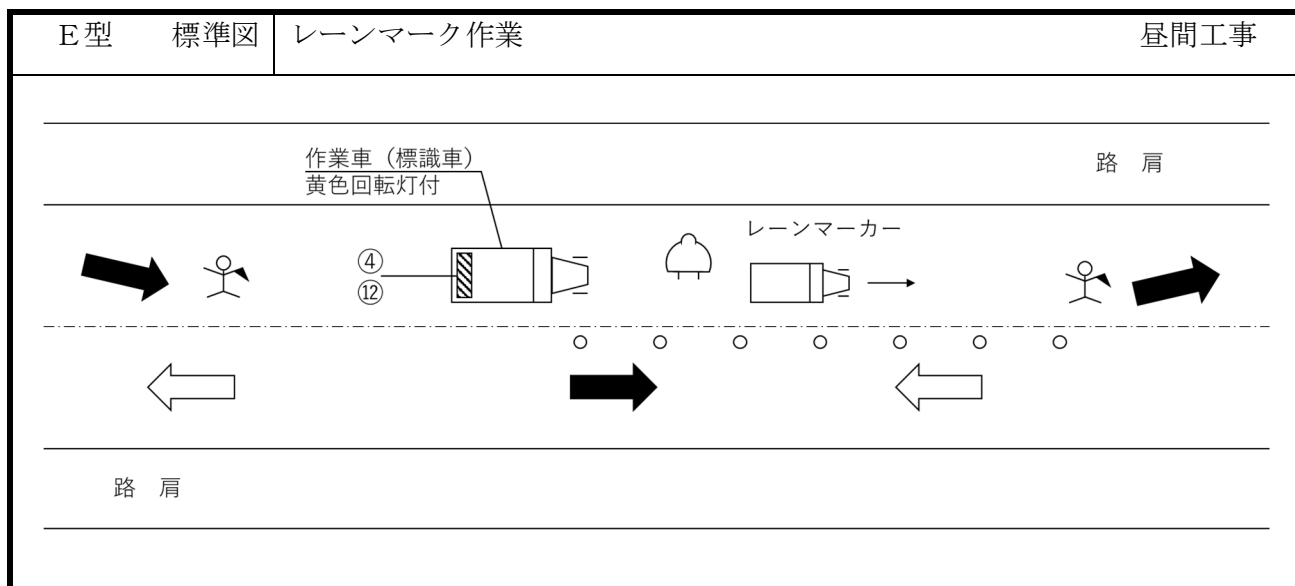
(3) 工事区間長および交通量に応じて、適宜交通誘導警備員を置くこと。



- 注 (1) 路肩に歩行者のある場合には必要に応じ歩道柵を設けること。
- (2) 昼間作業は保安灯をセーフティーコーンとし照明灯は除くこと。
- (3) 工事区間長および交通量に応じて、適宜交通誘導警備員もしくは自動信号機を置くこと。

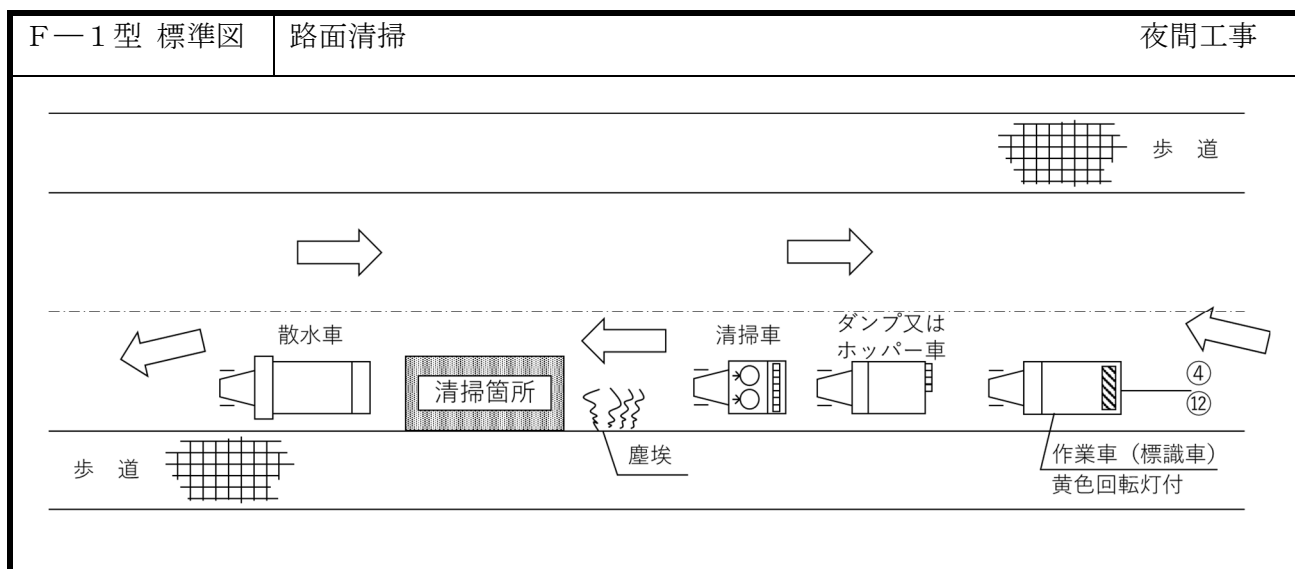


- 注 (1) 昼間作業は保安灯をセーフティーコーンとし照明灯は除くこと。
- (2) 工事区間長および交通量に応じて、適宜交通誘導警備員を置くこと。



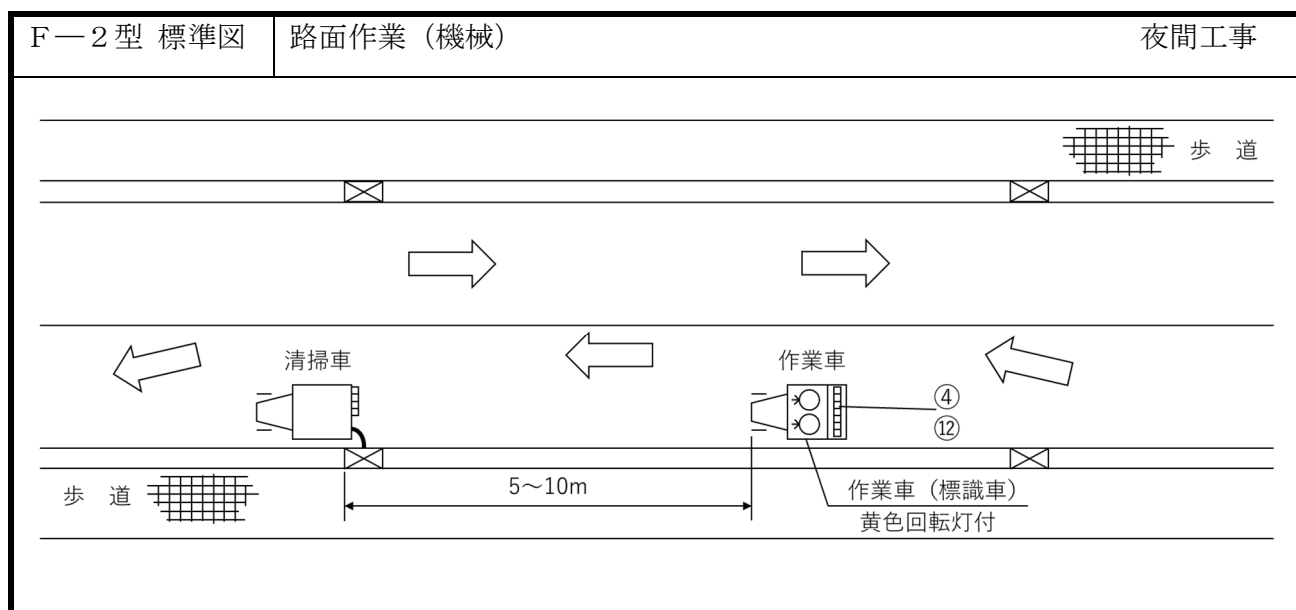
注 (1) 作業実施には、防護用に作業車を使用する。

(2) 工事区間長および交通量に応じて、適宜交通誘導警備員を置くこと。



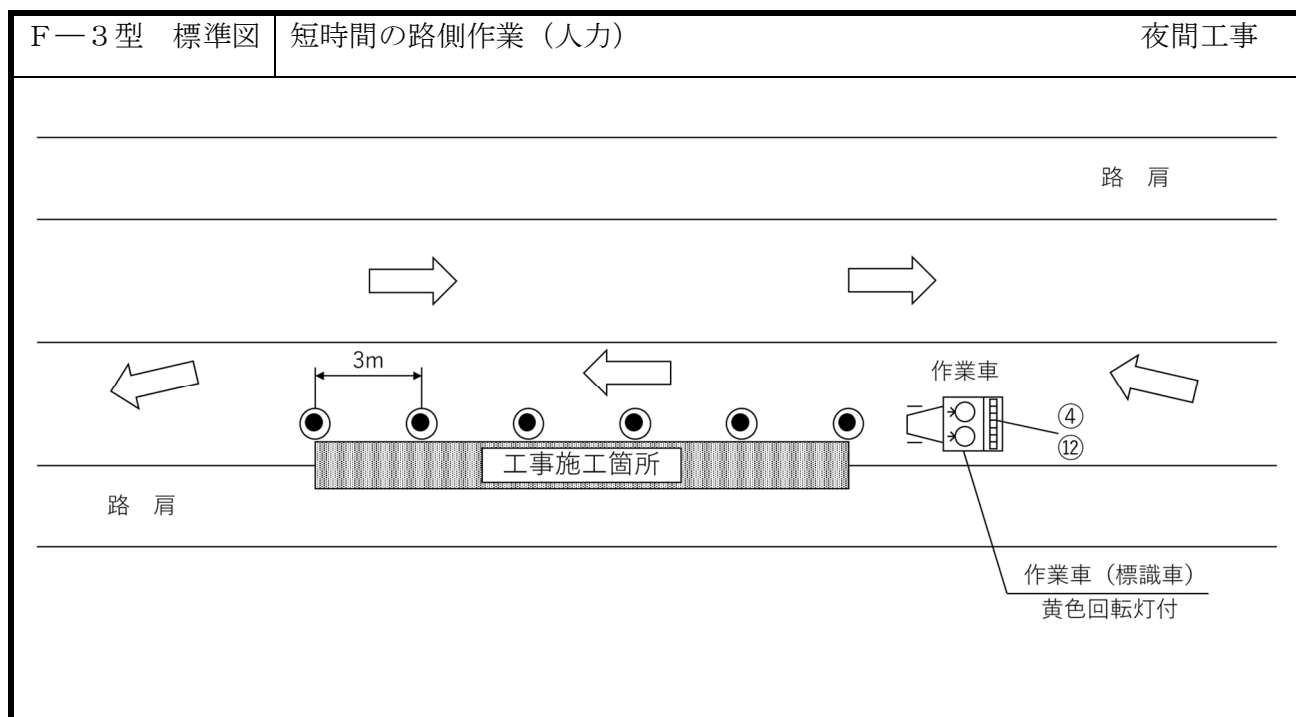
注 (1) 昼間作業は清掃車の上の照明灯は除く。

(2) 必要に応じ交通誘導警備員を置くこと。



注（1）昼間作業は作業車の上の照明灯は除く。

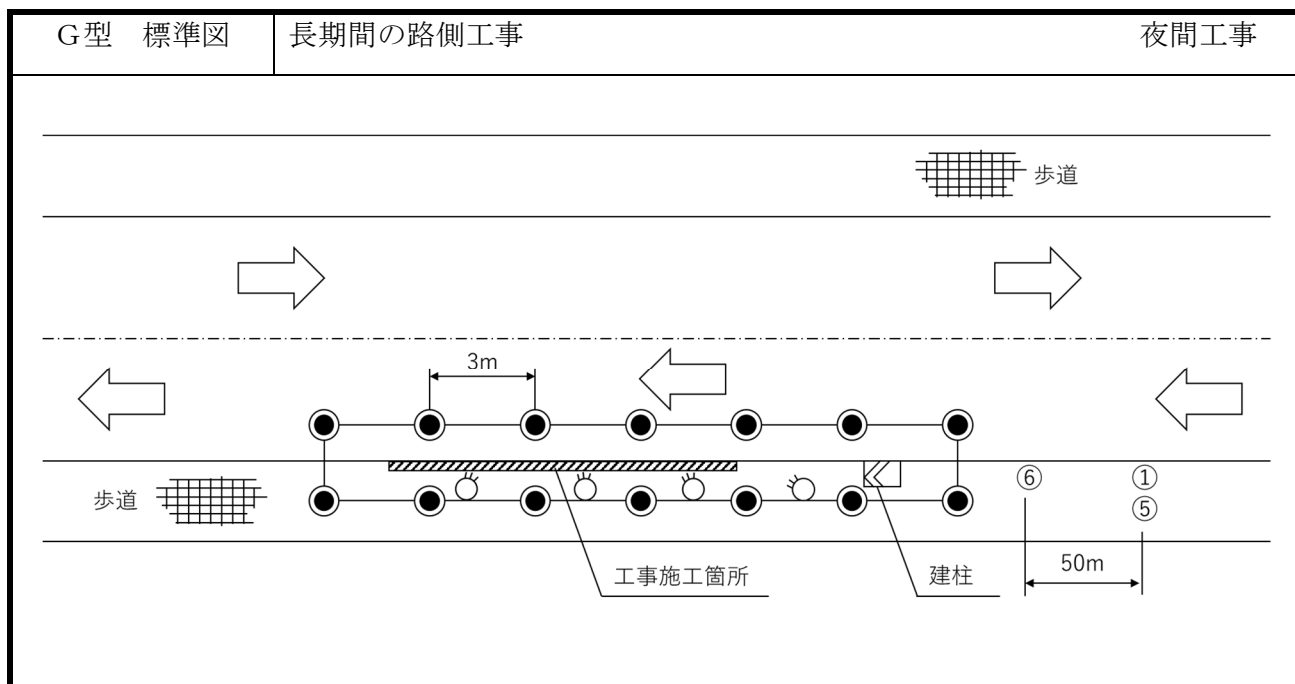
（2）必要に応じ交通誘導警備員を置くこと。



注（1）路肩に歩行者のある場合には必要に応じ歩道柵を設けること。

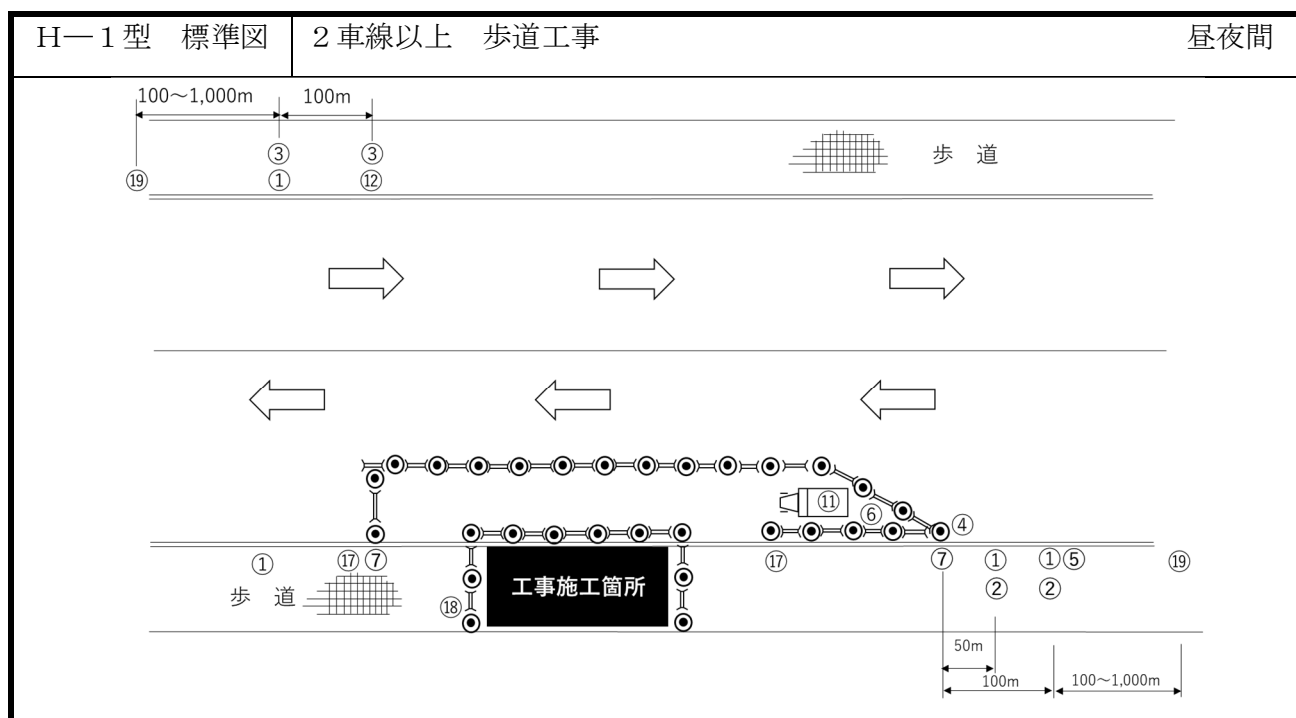
（2）昼間作業は保安灯をセーフティーコーンとする。

（3）必要に応じ交通誘導警備員を置くこと。



注 (1) 昼間作業は保安灯をセーフティコーンとする。

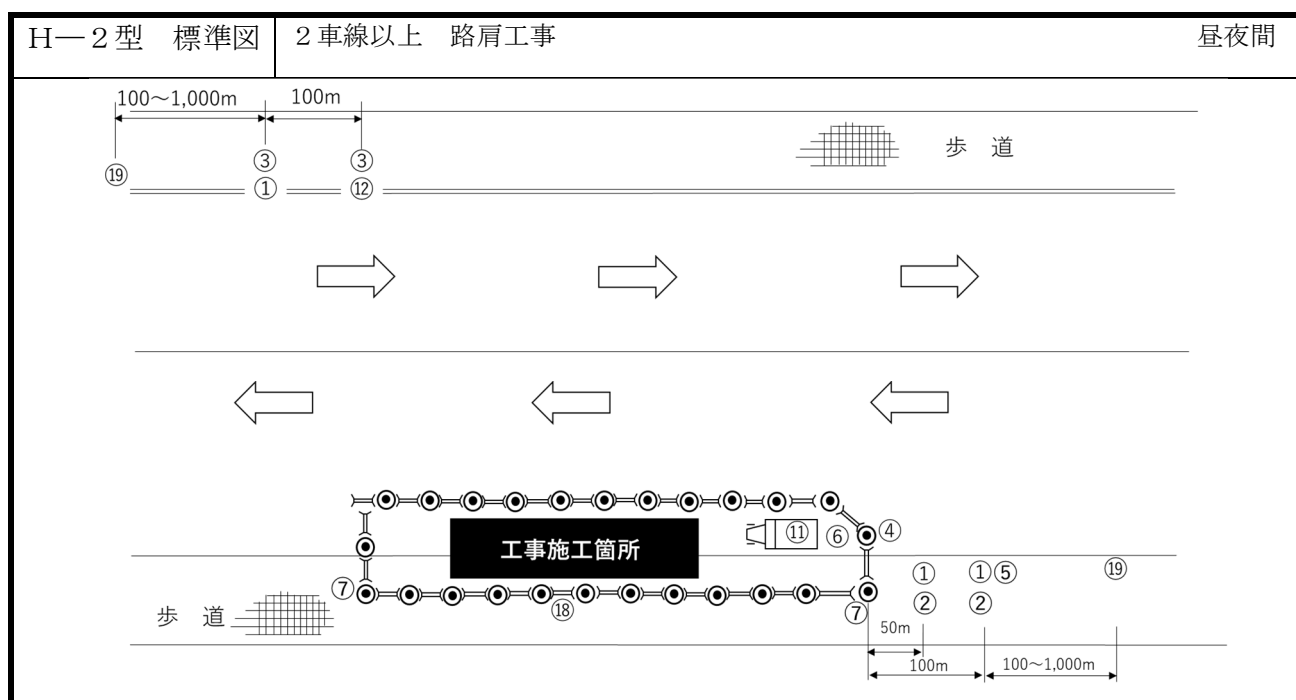
(2) 必要に応じ交通誘導警備員を置くこと。



注 (1) ①及び⑱の設置数、距離については、交通量その他、現地の状況によって定めること。

(2) 昼間作業の場合は、⑪を④⑫に変更することができる。

(3) 必要に応じ交通誘導警備員を置くこと。



注 (1) ①及び⑱の設置数、距離については、交通量その他、現地の状況によって定めること。

(2) 昼間作業の場合は、⑪を④⑫に変更することができる。

(3) 必要に応じ交通誘導警備員を置くこと。

保安施設標準様式図


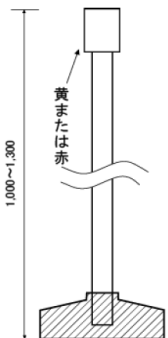
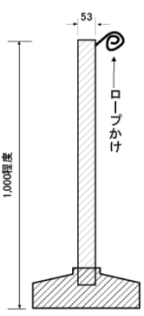

番 号	1	2	3
記 号	①	②	③
様 式 および 標準寸法 (単位 mm)		<p>警戒標識 (211)</p>	<p>警戒標識 (212-2)</p>
注	<p>(1) 50m 先、100m 先 100～500m 先を現場の状況に応じて使用する。</p> <p>(2) 高輝度反射式とる。</p> <p>(3) 転倒しないように留意して設置すること。</p>	<p>(1) 高輝度反射式とする。</p> <p>(2) 実際の規制に合わせた図とする。</p> <p>(3) 転倒しないように留意して設置すること。</p>	<p>拡大率 1.6 倍を標準とするが、場所によって 1 倍または 1.3 倍を用いることができる。</p>

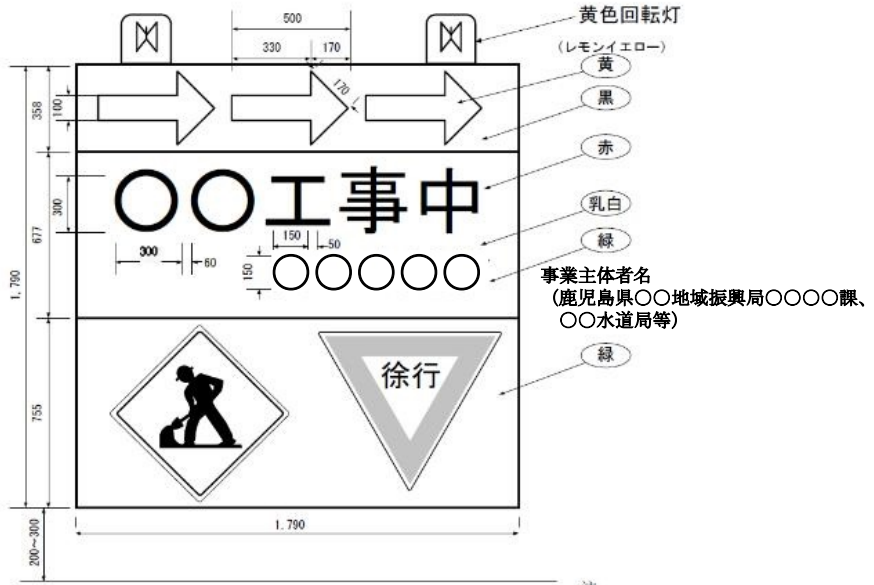
番 号	4	5
記 号	④	⑤
様 式 および 標準寸法 (単位 mm)	<p>規制標識 (311-E)</p>	<p>規制標識 (329)</p>
注	<p>(1) 拡大率 1.5 倍を標準とするが場所によって 1 倍または 1.3 倍を用いることができる。</p> <p>(2) 夜間は内部照明とする。</p> <p>(3) 転倒しないように留意して設置すること。</p>	<p>(1) 高輝度反射式とする。</p> <p>(2) 転倒しないように留意して設置すること。</p>



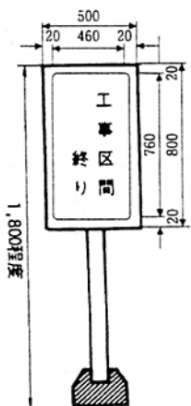



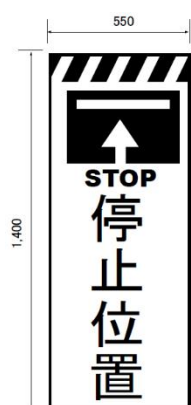
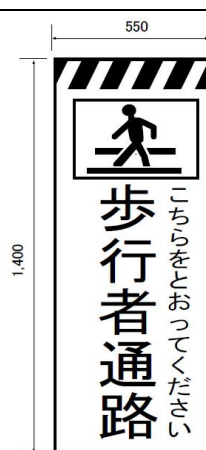
番 号	6
記 号	⑥
様 式 および 標準寸法 (単位mm)	<div style="text-align: center;">1100</div> <div style="display: flex; align-items: center; justify-content: center;"> <div style="writing-mode: vertical-rl; text-align: center; margin-right: 10px;">1400</div> <div style="border: 2px solid black; padding: 10px; text-align: center;"> <p><b>ご協力をお願いします</b></p> <p><b>〇〇〇〇〇〇〇を なおしています</b></p> <div style="border: 1px solid black; padding: 5px; margin: 10px 0;"> <p><b>令和〇年〇月〇日まで 時 間 帯 21:00～6:00</b></p> </div> <p><b>道路改築工事(〇〇道路R〇-1工区)</b></p> <p><b>発注者 鹿児島県〇〇地域振興局 建設部〇〇〇〇課</b></p> <p><b>電話 ****-**-****</b></p> <p><b>施工者 〇〇〇〇建設株式会社</b></p> <p><b>電話 ****-**-****</b></p> </div> </div>
注	<p>(1) 色彩は、「ご協力をお願いします」等の挨拶文、「道路改築工事(〇〇工事)」等の工事名については青地に白抜き文字とし、「〇〇をなおしています」等の工事内容、工事期間については青色文字。その他の文字及び線は黒色、地は白色とする。</p> <p>(2) 縁の余白は、2 cm縁線の太さは1 cm区画線の太さは、0.5 cmとする。</p> <p>(3) 工事期間、時間帯については、交通上支障を与える実際の期間のうち、工事終了日、工事時間帯を標示するものとする。</p> <p>(4) 高輝度反射式または同等以上のものとする。</p> <p>(5) 転倒しないように留意して設置すること。</p>

番 号	7
記 号	⑦
様 式 および 標準寸法 (単位mm)	<div style="text-align: center;"> <p>550</p> <p>1400</p> <p>ご協力をお願いします</p> <p>令和〇年〇月〇日まで</p> <p>なおしています</p> <p>〇〇〇〇を</p> <p>かごしま市建設局 (鹿児島市建設局)</p> <p>発注者 鹿児島県〇〇地域振興局 建設部〇〇〇〇課 電話 〇〇〇-〇〇〇-〇〇〇〇</p> <p>施工者 〇〇〇〇建設株式会社 電話 〇〇〇-〇〇〇-〇〇〇〇</p> </div>
注	<p>(1) 色彩は「ご協力をお願いします」等の挨拶文については青地に白抜き文字、「〇〇〇〇をなおしています」等の工事内容については青色文字、その他の文字及び線は黒色、地は白色とする。</p> <p>(2) 工事期間については、交通上支障を与える実際の期間のうち、工事終了日を標示するものとする。</p> <p>(3) 工事情報看板の下部に、該当工事に関する番号や問い合わせ先等を掲示することができる。</p> <p>(4) 現場付近の歩道と車道を分離するガードレール等に、ドライバーから看板の内容が見えないように、建築限界を守って、堅固に設置する。</p> <p>(5) 道路工事開始から道路工事終了までの間、設置する。</p> <p>(6) 転倒しないように留意して設置すること。</p>


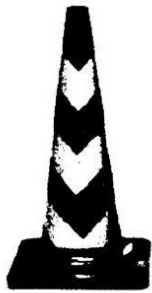
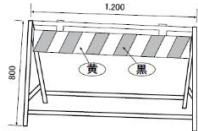
番 号	8	9	1 0
記 号	◎		⑩
様 式 および 標準寸法 (単位mm)			
注	(1) 転倒しないように留意して設置すること	(1) 柱およびロープは黒黄の縞をほどこすものとする。 (2) ロープの外径は 12 mm 以上とする。 (3) 柱間隔は約 5m とする。 (4) 転倒しないように留意して設置すること。	(1) 視認距離 200m 以上の効果をもつ黄色回転灯とする。

番 号	1 1
記 号	⑪
様 式 および 標準寸法 (単位mm)	 <p>黄色回転灯 (レモンイエロー)</p> <p>黄</p> <p>黒</p> <p>赤</p> <p>乳白</p> <p>緑</p> <p>事業主体者名 (鹿児島県〇〇地域振興局〇〇〇〇課、 〇〇水道局等)</p> <p>緑</p> <p>徐行</p> <p>注</p>
注	(1) 内部照明とし矢印は順次点滅させる。 (2) 警戒標識、規制標識は 1.0 倍とする。 (3) 「〇〇工事中」には「舗装工事中」、「共同溝工事中」等と記載し、「道路工事中」とは記載しない。

番 号	1 2	1 3	1 4
記 号	⑫	⑬	⑭
様 式 および 標準寸 法 (単位 mm)			
注	<p>(1) 高輝度反射式とする。</p> <p>(2) 転倒しないように留意して設置すること。</p>	<p>(1) 字体はゴシック体とし、文字および縁線は白色スコッチライト、地は青色とする。</p> <p>(2) 作業中は表面を、通常は裏面を標示する。</p>	<p>(1) 一字体の大きさは 150 mm とし、字体はゴシック体とする。</p> <p>文字および縁線は白色スコッチライト、地は青色とする。</p>

番 号	1 5	1 6	1 7
記 号	⑮	⑯	⑰
様 式 および 標準寸 法 (単位 mm)			
注	<p>(1) 高輝度反射式とする。</p> <p>(2) 路面に停止線を設ける。</p> <p>(3) 転倒しないように留意して設置すること。</p>	<p>(1) 高輝度反射式とする。</p> <p>(2) 路面に停止線を設ける。</p> <p>(3) 転倒しないように留意して設置すること。</p>	<p>(1) 高輝度反射式とする。</p> <p>(2) 転倒しないように留意して設置すること。</p>

番 号	1 8	1 9
記 号	⑮	⑰
様 式 および 標準寸法 (単位 mm)		
注	<p>(1) 色彩は、「〇〇〇〇をなおしています」等の工事内容については青色文字、その他の文字及び線は黒色、地は白色とする。</p> <p>(2) 工事期間については、交通上支障を与える実際の期間のうち、工事開始日及び工事終了日を標示するものとする。</p> <p>(3) 工事情報看板の下部に、該当工事に関する番号や問い合わせ先等を掲示することができる。</p> <p>(4) 現場付近の歩道と車道を分離するガードレール等に、ドライバーから看板の内容が見えないように、建築限界を守って、堅固に設置する。</p> <p>(5) 道路工事を開始する約1週間前から道路工事を開始するまでの間、設置する。</p> <p>(6) 転倒しないように留意して設置すること。</p>	<p>(1) 500m から 1000m 手前に設置する。</p> <p>(2) 高輝度反射式とする。</p> <p>(3) 転倒しないように留意して設置すること。</p>

番 号	2 0	2 1
記 号	○	
様 式 および 標準寸法 (単位 mm)	<p>高さ700</p> 	
注	<p>(1) ラバー製、反射式（夜光）。</p> <p>(2) 転倒しないように留意して設置すること。</p>	<p>(1) 転倒しないように留意して設置すること。</p>

# 工 事 看 板 表 示 基 準

区分	主 な 工 種	工 事 種 別	工 事 目 的 (表 示 例)
道 路 工 事	舗装補修工事	舗装補修工事	傷んだ舗装をなおしています
	舗装工事	舗装工事	騒音を少なくする舗装を行っています
	歩道工事	歩道工事	傷んだ歩道をなおしています
	歩道工事	歩道工事	歩道のバリアフリー化を行っています
	歩道工事	歩道工事	歩道を広げる工事を行っています
	電線共同溝工事	道路維持工事	傷んだガードレール（標識、排水柵等）をなおしています
	共同溝工事	電線共同溝工事	電線類の地中化を行っています
		共同溝工事	災害からライフラインを守る共同溝工事を行っています
	橋梁補強工事	橋梁補強工事	地震対策のため橋の補強を行っています
	照明灯改修工事	照明灯改修工事	古くなった照明灯を新しくしています
	△△工事 （△△：橋梁、トンネル等）	△△工事 （△△：橋梁、トンネル等）	〇〇バイパス（道路）の△△工事を行っています （△△：橋梁、トンネル、舗装、盛土、切土、擁壁、水路等）
	歩道橋架け替え工事	歩道橋架け替え工事	古くなった歩道橋を新しくしています
	地下歩道設置（補修）工事	地下歩道設置（補修）工事	地下に（の）歩道をつくっています（なおしています）
	塗装工事	塗装工事	傷んだ塗装を塗り替えています
電 力 関 係	供給関連工事	電気工事	電気設備の新設を行っています
	新設（増設・取替・撤去）工事	電気工事	電気設備の取替を行っています 電気設備の撤去を行っています
	支障移設工事	電気工事	電気設備の移設を行っています
	通信ケーブル関連工事	電気工事	電気通信ケーブルの敷設を行っています
	埋設物調査工事	電気工事	埋設物の調査を行っています
	緊急工事	電気工事	電気設備の緊急修理を行っています
	機材搬出入工事	電気工事	電気設備の機材を入れて（出して）います
	点検・補修工事	電気工事	電気設備の点検・修理を行っています
	無電柱工事	電気工事	電柱の撤去を行っています
	道路復旧工事	電気工事	電気設備の埋設跡の復旧を行っています
電 話 ・ 電 気 通 信 関 係	供給関連工事	電話工事	電話設備の新設を行っています
	新設（増設・取替・撤去）工事	電話工事	電話設備の取替を行っています 電話設備の撤去を行っています
	支障移設工事	電話工事	電話設備の移設を行っています
	通信ケーブル関連工事	電話工事	通信ケーブルの敷設を行っています
	埋設物調査工事	電気工事	埋設物の調査を行っています
	緊急工事	電話工事	電話設備の緊急修理を行っています
	機材搬出入工事	電話工事	電話設備の機材を入れて（出して）います
	点検・補修工事	電話工事	電話設備の点検・修理を行っています
	無電柱工事	電話工事	電柱の撤去を行っています
	舗装復旧工事	電話工事	電話設備の埋設跡の復旧を行っています
ガ ス 関 係	供給関連工事	ガス工事	ガス管の新設を行っています
	新設（増設・取替・撤去）工事	ガス工事	ガス管の取替を行っています ガス管の撤去を行っています
	修繕・補修工事	ガス工事	ガス管の修理を行っています
	支障移設工事	ガス工事	ガス管の移設を行っています
	埋設物調査工事	ガス工事	埋設物の調査を行っています
	緊急工事	ガス工事	ガス漏れのため緊急修理を行っています
	点検・補修工事	ガス工事	ガス管の点検・修理を行っています
	舗装復旧工事	ガス工事	ガス管の埋設跡の復旧を行っています
	供給関連工事	水道工事	水道管の新設を行っています
	新設（増設・取替・撤去）工事	水道工事	水道管の取替を行っています 水道管の撤去を行っています
水 道 関 係	修繕・補修工事	水道工事	水道管の修理を行っています
	配水管工事	水道工事	
	支障移設工事	水道工事	水道管の移設を行っています
	埋設物調査工事	水道工事	埋設物の調査を行っています
	緊急工事	水道工事	緊急で水道管の水漏れを直しています
	点検・補修工事	水道工事	水道管の点検・修理を行っています
	舗装復旧工事	水道工事	水道管の埋設跡の復旧を行っています
下 水 道 関 係	新設（増設・取替・撤去）工事	下水道工事	下水道管の新設を行っています 下水道管の取替を行っています 下水道管の撤去を行っています
	（浸水対策・耐震）工事	下水道工事	下水道管の浸水対策を行っています 下水道管の耐震化を行っています
	修繕・補修工事	下水道工事	下水道管の修理を行っています
	支障移設工事	下水道工事	下水道管の移設を行っています
	埋設物調査工事	下水道工事	埋設物の調査を行っています
	緊急工事	下水道工事	下水道管の緊急修理を行っています
	点検・補修工事	下水道工事	下水道管の点検・修理を行っています
	舗装復旧工事	下水道工事	下水道管の埋設跡の復旧を行っています