

表 6.8-32 (1) 動物プランクトン確認種一覧

No.	門	綱	目	科	種名	確認地点			
						R1	R2	R3	
1	有毛根足虫	顆粒根足虫	有孔虫	—	Foraminifera	有孔虫目	●	●	●
2		太陽虫	スチロンク	未定義	<i>Sticholonche zanclea</i>	カクレホドテムシ	●	●	●
3	繊毛虫	旋毛	カラムシ(コレトリカ)	カギリツボカラムシ	<i>Tintinnopsis radix</i>	ホリスカラムシ	●		
4				トックリカラムシ	<i>Codonellopsis nipponica</i>		●		
5				ヨップカラムシ	<i>Epiplocylis</i> sp.	ヨップカラムシ属	●		
6				ツリカカラムシ	<i>Favella taraikaensis</i>	ビソカカラムシ	●		
7				スシカラムシ	<i>Rhabdonella elegans</i>			●	
8				クダカラムシ	<i>Eutintimus fraknoi</i>	モトヒロクダカラムシ	●		●
9				ヤリカラムシ	<i>Lystonellopsis</i> sp.	ヒトエリヤリカラムシ属			●
10	刺胞動物	ヒトコロ虫	無鞘(花クラゲ)	—	Athecata	花クラゲ目	●		
11			管クラゲ	フタツクラゲ	Diphyidae	フタツクラゲ科		●	
12			—	—	Hydrozoa	ヒトコロ虫綱	●	●	●
13	扁計動物	—	—	—	Platyhelminthes	扁形動物門	●		●
14	紐形動物	—	—	—	Nemertinea	紐形動物門		●	
15	輪形動物	単生殖巣	ラムシ	トコロラムシ	<i>Synchaeta</i> sp.		●		
16	線形動物	—	—	—	Nematoda	線形動物門		●	●
17	軟体動物	腹足	—	—	Gastropoda(larva)	腹足綱(幼生)	●	●	●
18		掘足	ツノガイ	—	Dentalioida(larva)	ツノガイ目(幼生)	●	●	●
19		二枚貝	—	—	Bivalvia(D stage larva)	二枚貝綱(D型幼生)			●
20			—	—	Bivalvia(umbo stage larva)	二枚貝綱(殻頂期幼生)	●	●	●
21	環形動物	多毛	—	—	Polychaeta(larva)	多毛綱(幼生)	●	●	●
22	毛顎動物	現生ヤムシ	無膜筋	ヤムシ	<i>Sagitta pseudoserratodentata</i>	ヒトノキリヤムシ	●		
23					<i>Sagitta</i> sp. (juvenile)	<i>Sagitta</i> sp. (幼体)	●	●	●
24	箒虫動物	ホシムシ	—	—	Phoronidea(actinotrocha)	ホシムシ綱(アケチノホシムシ)			●
25	棘皮動物	クモヒトデ	—	—	Ophiuroidea(ophiopluteus)	クモヒトデ綱(オフィオプルーテウス幼生)			●
26	節足動物	顎脚	—	—	Ostracoda	貝形虫亜綱		●	●
27			カラス	ルシキア	<i>Lucicutia</i> sp. (copepodite)	<i>Lucicutia</i> sp. (コベボダ幼生)	●		
28				アカシキア	<i>Acartia danae</i>			●	
29					<i>Acartia negligens</i>		●	●	●
30					<i>Acartia</i> sp. (copepodite)	<i>Acartia</i> sp. (コベボダ幼生)	●	●	●
31				カンダシア	<i>Candacia</i> sp. (copepodite)	<i>Candacia</i> sp. (コベボダ幼生)	●	●	●
32					<i>Paracandacia simplex</i>				●
33				テモラ	Temoridae(copepodite)	テモラ科(コベボダ幼生)	●	●	●
34				トルタス	<i>Tortanus</i> sp. (copepodite)	<i>Tortanus</i> sp. (コベボダ幼生)	●		
35				カラス	<i>Cosmocalanus darwini</i>		●	●	
36					Calanidae(copepodite)	カラス科(コベボダ幼生)	●	●	●
37				カコカラス	<i>Calocalanus gracilis</i>		●		●
38					<i>Calocalanus pavoninus</i>				●
39					<i>Calocalanus</i> spp. (copepodite)	<i>Calocalanus</i> spp. (コベボダ幼生)	●	●	●
40				メシセウ	<i>Mecynocera clausi</i>		●	●	●
41					<i>Mecynocera</i> sp. (copepodite)	<i>Mecynocera</i> sp. (コベボダ幼生)	●	●	●
42				ハラカラス	<i>Acrocalanus gibber</i>			●	
43					<i>Acrocalanus longicornis</i>			●	
44					<i>Acrocalanus</i> sp.		●	●	●
45					<i>Acrocalanus</i> sp. (copepodite)	アコカラス属(コベボダ幼生)	●		
46					<i>Delius nudus</i>		●	●	●
47					<i>Paracalanus denudatus</i>		●	●	●
48					<i>Paracalanus elegans</i>		●	●	●
49					<i>Paracalanus parvus</i>		●	●	●
50					Paracalanidae(copepodite)	ハラカラス科(コベボダ幼生)	●	●	●
51				ユカカラス	Eucalanidae(copepodite)	ユカカラス科(コベボダ幼生)			●
52				クラウカラス	<i>Clausocalanus farrani</i>				●
53					<i>Clausocalanus furcatus</i>			●	●
54					<i>Clausocalanus lividus</i>				●
55					<i>Clausocalanus minor</i>				●
56					<i>Clausocalanus</i> sp.			●	
57					<i>Clausocalanus</i> sp. (copepodite)	<i>Clausocalanus</i> sp. (コベボダ幼生)	●	●	●
58				ユキキタ	Euchaetidae(copepodite)	ユキキタ科(コベボダ幼生)	●		●
59			キロブス	オイトナ	<i>Oithona atlantica</i>				●
60					<i>Oithona attenuata</i>		●		
61					<i>Oithona fallax</i>		●		
62					<i>Oithona nana</i>		●	●	●
63					<i>Oithona plumifera</i>		●	●	●
64					<i>Oithona rigida</i>		●	●	
65					<i>Oithona similis</i>		●		●
66					<i>Oithona simplex</i>		●	●	●
67					<i>Oithona tenuis</i>			●	●
68					<i>Oithona</i> spp. (copepodite)	<i>Oithona</i> spp. (コベボダ幼生)	●	●	●
69				ハルバケチス	<i>Microsetella norvegica</i>	オキコシノコ	●	●	●
70					<i>Microsetella rosea</i>	アカオキコシノコ	●		●
71				ユウテビチ	<i>Euterpina acutifrons</i>	カレコシノコ	●		●
72				シシ	<i>Macrosetella gracilis</i>			●	
73				—	Harpacticoida	ハルバケチス目	●		●

注) 1. 種名及び配列は原則として「海洋生物(プランクトン)分類データ」(令和4年3月閲覧、日本海洋データセンターホームページ)を参考とした。

注) 2. 「●」は調査によって確認された種を示す。

表 6.8-32 (2) 動物プランクトン確認種一覧

No.	門	綱	目	科	種名	確認地点							
						R1	R2	R3					
74	節足動物	顎脚	ボエキオストム	コリケウス	<i>Corycaeus giesbrechti</i>		●						
75					<i>Corycaeus longistylis</i>			●					
76					<i>Corycaeus speciosus</i>		●						
77					<i>Corycaeus typicus</i>		●						
78					<i>Corycaeus</i> sp.		●	●					
79					<i>Farranula carinata</i>		●	●					
80					<i>Farranula concinna</i>		●	●					
81					<i>Farranula gibbula</i>		●						
82					Corycaeidae (copepodite)	コリケウス科 (コベボダ <sup>†</sup> 幼生)	●	●	●				
83					オウケア	<i>Oncaea clevei</i>		●	●				
84						<i>Oncaea conifera</i>			●				
85						<i>Oncaea media</i>		●	●	●			
86						<i>Oncaea mediterranea</i>		●	●	●			
87						<i>Oncaea venusta</i>		●	●	●			
88						<i>Oncaea</i> spp.		●	●	●			
89						<i>Oncaea</i> spp. (copepodite)	<i>Oncaea</i> spp. (コベボダ <sup>†</sup> 幼生)	●	●	●			
90						サフィリナ	<i>Copilia</i> sp.		●				
91					<i>Sapphirina nigromaculata</i>				●				
92					<i>Sapphirina</i> sp. (copepodite)		<i>Sapphirina</i> sp. (コベボダ <sup>†</sup> 幼生)	●	●	●			
93					—	—	Copepoda (nauplius)	カイアシ亜綱 (ノーゾリス幼生)	●	●	●		
94					有柄(球 <sup>†</sup> シカイ)	エホ <sup>†</sup> シカイ	Lepadidae (nauplius)	エホ <sup>†</sup> シカイ科 (ノーゾリス幼生)	●	●	●		
95					—	—	Cirripedia (nauplius)	蔓脚亜綱 (ノーゾリス幼生)	●	●	●		
96					(影 <sup>†</sup> 甲下綱)	—	Facetotecta (nauplius)	影 <sup>†</sup> 甲亜綱 (ノーゾリス幼生)	●	●	●		
97					軟甲	等脚	—	ISOPODA (larva)	等脚目 (幼生)	●	●		
98						端脚	ワカガ	Caprellidae	ワカガ科	●			
99							—	Amphipoda (larva)	端脚目 (幼生)		●		
100						十脚	ユメヒ <sup>†</sup>	<i>Lucifer hansenii</i>	キヌメヒ <sup>†</sup>		●		
101							—	Caridea (zoea)	コヒ <sup>†</sup> 亜目 (ゾエ <sup>†</sup> 幼生)		●		
102							—	Anomura (zoea)	ヤト <sup>†</sup> カリ亜目 (ゾエ <sup>†</sup> 幼生)			●	
103							コフ <sup>†</sup> シカ <sup>†</sup> ニ	—	Leucosiidae (zoea)	コフ <sup>†</sup> シカ <sup>†</sup> ニ科 (ゾエ <sup>†</sup> 幼生)		●	●
104							—	Decapoda	十脚目			●	●
105							脊索動物	尾虫	尾虫	キイ <sup>†</sup> チホ <sup>†</sup> キ	<i>Fritillaria formica</i>	アキイ <sup>†</sup> チホ <sup>†</sup> キ	
106		Fritillariidae (juvenile)	キイ <sup>†</sup> チホ <sup>†</sup> キ科 (幼体)	●		●				●			
107	オホマホ <sup>†</sup> キ	<i>Oikopleura albicans</i>		オキオホマホ <sup>†</sup> キ	●	●							
108		<i>Oikopleura fusiformis</i>		トカ <sup>†</sup> リオホマホ <sup>†</sup> キ	●								
109		<i>Oikopleura gracilis</i>			●	●							
110		<i>Oikopleura intermedia</i>			●	●				●			
111		<i>Oikopleura longicauda</i>		ナカ <sup>†</sup> オホマホ <sup>†</sup> キ	●	●				●			
112		<i>Oikopleura rufescens</i>		マホマホ <sup>†</sup> キ	●								
113		<i>Oikopleura</i> sp. (juvenile)		<i>Oikopleura</i> sp. (幼体)	●	●				●			
114		タリア	ウミタル	Doliolidae	ウミタル科					●			
115	脊椎動物	硬骨魚	ススキ	フダ <sup>†</sup> イ	Scaridae (egg)	フダ <sup>†</sup> イ科 (卵囊)	●	●	●				
116			—	—	Osteichthyes (egg)	硬骨魚綱 (卵囊)	●	●	●				
合計	16門	21綱	20目	38科	116種	74種	73種	74種					

注) 1. 種名及び配列は原則として「海洋生物(プランクトン)分類データ」(令和4年3月閲覧、日本海洋データセンターホームページ)を参考とした。

注) 2. 「●」は調査によって確認された種を示す。

## 2. 魚卵稚仔魚

調査結果の概要を表 6.8-33 に、魚卵の確認種一覧を表 6.8-34 に、稚仔魚の確認種一覧を表 6.8-35 に示す。

3 地点の合計で、魚卵 47 種、稚仔魚 38 種が確認された。

魚卵の確認種数は R2 が最も多く 34 種、次いで R3 (32 種)、R1 (28 種) の順となっていた。一方で確認個数は、R3 が 1,754 と最も多かった。確認種は、すべての調査地点で単脂球形卵 15 又は 18 が多くなっており、R2 ではアブダ目亜科も比較的多く確認されている。

稚仔魚は確認種数、個数・個体数ともに R2 が最も多かった。主な代表種は、いずれの調査地点でもハダカイワシ科及び種の同定に至らなかった不明ふ化仔魚であった。

表 6.8-33 魚卵稚仔魚結果概要

単位：個・個体/曳網

調査地点		R1	R2	R3	合計	
魚卵	出現種数	28	34	32	47	
	個数	1,207	1,167	1,754	4,128	
	個数組成比10%以上の主な代表種 (個) ※( )内は組成比	単脂球形卵15	157(13.0)	アブダ目亜科1 208(17.8)	単脂球形卵18 1,186(67.6)	アブダ目亜科1 208(17.8)
		単脂球形卵18	692(57.3)	単脂球形卵15 387(33.2)		単脂球形卵15 387(33.2)
				単脂球形卵18 201(17.2)		単脂球形卵18 201(17.2)
稚仔魚	出現種数	16	27	18	38	
	個数・個体数	66	95	85	246	
	個数組成比10%以上の主な代表種 (個) ※( )内は組成比	ハダカイワシ科	33(50.0)	ハダカイワシ科 27(28.4)	ハダカイワシ科 22(25.9)	ハダカイワシ科 82(33.3)
		不明ふ化仔魚	7(10.6)	不明ふ化仔魚 11(11.6)	不明ふ化仔魚 16(18.8)	不明ふ化仔魚 34(13.8)

表 6.8-34 魚卵確認種一覧

No.	門	綱	目	科	種	確認数 (個)				
						R1	R2	R3	合計	
1	脊索動物	硬骨魚	ウナギ	—	ANGUILLIFORMES 1	ウナギ目1	0	3	3	6
2				—	ANGUILLIFORMES 2	ウナギ目2	0	0	1	1
3				—	ANGUILLIFORMES 3	ウナギ目3	1	0	0	1
4			ヒメ	エソ	Synodontidae	エソ科	6	6	13	25
6			ハダカイワシ	—	Mycetophiformes	ハダカイワシ目	0	1	1	2
5			トゲウオ	ヤガラ	Fistularia sp.	ヤガラ属	6	5	12	23
7			スズキ	アダイ	Scarinae sp.1	アダイ亜科1	93	208	146	447
8					Scarinae sp.2	アダイ亜科2	17	21	0	38
9			—	—	Trichiuridae	チウオ科	0	1	1	2
11			—	—	spherical egg(no oil globule)1	無脂球形卵1	0	0	3	3
12			—	—	spherical egg(no oil globule)2	無脂球形卵2	0	0	1	1
13			—	—	spherical egg(no oil globule)3	無脂球形卵3	0	0	1	1
14			—	—	spherical egg(no oil globule)4	無脂球形卵4	2	0	0	2
15			—	—	spherical egg(no oil globule)5	無脂球形卵5	1	0	0	1
16			—	—	spherical egg(no oil globule)6	無脂球形卵6	1	0	0	1
17			—	—	spherical egg(no oil globule)7	無脂球形卵7	0	1	0	1
10			—	—	Warp egg(no oil globule)1	無脂不正球形卵1	4	0	0	4
18			—	—	spherical egg(one oil globule)1	単脂球形卵1	30	23	13	66
19			—	—	spherical egg(one oil globule)2	単脂球形卵2	23	21	37	81
20			—	—	spherical egg(one oil globule)3	単脂球形卵3	1	1	0	2
21			—	—	spherical egg(one oil globule)4	単脂球形卵4	0	6	3	9
22			—	—	spherical egg(one oil globule)5	単脂球形卵5	0	2	2	4
23			—	—	spherical egg(one oil globule)6	単脂球形卵6	0	2	0	2
24			—	—	spherical egg(one oil globule)7	単脂球形卵7	2	3	17	22
25			—	—	spherical egg(one oil globule)8	単脂球形卵8	35	89	72	196
26			—	—	spherical egg(one oil globule)9	単脂球形卵9	17	6	12	35
27			—	—	spherical egg(one oil globule)10	単脂球形卵10	28	51	41	120
28			—	—	spherical egg(one oil globule)11	単脂球形卵11	19	18	4	41
29			—	—	spherical egg(one oil globule)12	単脂球形卵12	45	46	20	111
30			—	—	spherical egg(one oil globule)13	単脂球形卵13	1	1	1	3
31			—	—	spherical egg(one oil globule)14	単脂球形卵14	0	0	1	1
32			—	—	spherical egg(one oil globule)15	単脂球形卵15	157	387	120	664
33			—	—	spherical egg(one oil globule)16	単脂球形卵16	15	22	9	46
34			—	—	spherical egg(one oil globule)17	単脂球形卵17	1	12	3	16
35			—	—	spherical egg(one oil globule)18	単脂球形卵18	692	201	1,186	2,079
36			—	—	spherical egg(one oil globule)19	単脂球形卵19	0	4	1	5
37			—	—	spherical egg(one oil globule)20	単脂球形卵20	0	17	23	40
38			—	—	spherical egg(one oil globule)21	単脂球形卵21	4	1	0	5
39			—	—	spherical egg(one oil globule)22	単脂球形卵22	1	0	0	1
40			—	—	spherical egg(one oil globule)23	単脂球形卵23	0	1	0	1
41			—	—	spherical egg(several oil globules)1	多脂球形卵1	1	2	0	3
42			—	—	spherical egg(several oil globules)2	多脂球形卵2	2	0	2	4
43			—	—	spherical egg(several oil globules)3	多脂球形卵3	2	0	0	2
44			—	—	spherical egg(several oil globules)4	多脂球形卵4	0	2	3	5
45			—	—	spherical egg(several oil globules)5	多脂球形卵5	0	1	1	2
46			—	—	spherical egg(several oil globules)6	多脂球形卵6	0	1	1	2
47			—	—	spherical egg(several oil globules)7	多脂球形卵7	0	1	0	1
種数 (種)						28	34	32	47	
個数 (個)						1,207	1,167	1,754	4,128	

注) 1. 種名及び配列は原則として「日本産魚類検索 全種の同定 第3版」(平成25年3月、東海大学出版会)を参考とした。

注) 2. 表中の数字は確認個数を示す。

表 6.8-35 稚仔魚確認種一覧

No.	門	綱	目	科	種名	確認数 (個・個体)						
						R1	R2	R3	合計			
1	軟体動物	頭足	ツツイ	—	TEUTHIDA	ツツイ目	0	0	4	4		
2				アカイ	Ommastrephidae	アカイ科	1	6	3	10		
3	脊索動物	硬骨魚	ウナギ	ウミヘビ	Ophichthidae	ウミヘビ科	0	0	1	1		
4			ニシ	カクチイシ	Engraulidae	カクチイシ科	0	5	0	5		
5			ネズミギス	ネズミギス	<i>Gonorynchus abbreviatus</i>	ネズミギス	0	1	1	2		
6			ニギス	ソコイシ	Microstomatidae	ソコイシ科	1	0	4	5		
7			ワニトカゲギス	ヨコエソ		<i>Cyclothone alba</i>	エキオニダカ	0	1	3	4	
8						<i>Sigmops</i> sp.	ヨコエソ属	2	1	3	6	
9						<i>Cyclothone</i> sp.	オニダカ属	1	1	0	2	
10					キンハダカ	<i>Vinciguerria nimbaria</i>	ヤベウキエソ	1	6	7	14	
11				ホリエソ	Melanostomiidae	ホリエソ科	0	0	1	1		
12			ヒメ	フテエソ	Notosudidae	フテエソ科	0	1	0	1		
13			ハダカイシ	ハダカイシ		<i>Myctophum asperum</i>	アラハダカ	0	1	0	1	
14						Myctophidae	ハダカイシ科	33	27	22	82	
15				タラ	サイウオ	<i>Bregmaceros japonicus</i>	サイウオ	0	1	0	1	
16				アジロ	アジロ	Neobythitinae	ソイツチウオ亜科	0	3	0	3	
17				キンメダイ	イトウダイ	Holocentrinae	イトウダイ亜科	1	0	4	5	
18				トゲウオ	サキフェ	<i>Macroramphosus</i> sp.	サキフェ属	0	1	1	2	
19				タツ	トビウオ	Exocoetidae	トビウオ科	0	2	0	2	
20			スズキ	マル	マル	<i>Sebastes</i> sp.	サコ属	0	0	4	4	
21				フササコ	フササコ	Scorpaenidae	フササコ科	0	1	0	1	
22				ハタ	ハタ	Serranidae	ハタ科	0	1	0	1	
23				テジクダイ	テジクダイ	<i>Gymnapogon</i> sp.	クダリボウスギス属	1	0	0	1	
24				シラ	シラ	<i>Coryphaena</i> sp.	シラ属	0	1	0	1	
25				フエダイ	フエダイ	Lutjanidae	フエダイ科	0	2	0	2	
26				スズメダイ	スズメダイ		<i>Abudefduf vaigiensis</i>	オビツチャ	0	1	0	1
27							Pomacentridae	スズメダイ科	2	5	5	12
28				シマイサキ	シマイサキ	Teraponidae	シマイサキ科	2	3	0	5	
29				ベラギンボ	ベラギンボ		Trichonotidae	ベラギンボ科	3	0	0	3
30							Tripterygiidae	ベラギンボ科	2	0	0	2
31				イソギンボ	イソギンボ	Blenniidae	イソギンボ科	0	2	1	3	
32				ハゼ	ハゼ	Gobiidae	ハゼ科	5	4	4	13	
33				サハ	サハ	Scombridae	サハ科	0	2	0	2	
34				フグ	フグ	Tetraodontidae	フグ科	0	2	0	2	
35				カレイ	ダマカレイ	Bothidae	ダマカレイ科	3	2	1	6	
36				—	—	—	Unidentified yolksac larva	不明ふ化仔魚	7	11	16	34
37				—	—	—	Unidentified fish larva	不明仔魚	1	0	0	1
38				—	—	—	unidentified fish larva	不明稚仔魚	0	1	0	1
合計				2門	2綱	16目	29科	種類 (種)	16	28	18	38
								個数・個体数 (個・個体)	66	95	85	246

注) 種名及び配列は原則として「日本産魚類検索 全種の同定 第3版」(平成25年3月、東海大学出版会)を参考とした。

### 3. 底生生物

底生生物の調査結果概要を表 6.8-36 に、出現種一覧を表 6.8-37 に示す。

3 地点の合計で、25 種の底生生物が出現した。

地点別の出現種数は 11~15 種であり、地点ごとに大きな差は無かった。

個体数は R2 が最も多く、湿重量は R1、R3 が多くなっていた。

主な代表種は、個体数に着目すると、*Bubocorophium* sp.、マヅコエビ属及びスナキソコエビ属等の節足動物門、湿重量に着目すると、ワエリアゴカイ類 (*Euzonus* sp.、*Armandia* sp.) 等の環形動物門であった。

表 6.8-36 底生生物結果概要

単位：個体数・湿重量/0.05m<sup>2</sup>、( ) 内は組成比%

調査地点	R1	R2	R3	合計
出現種数 (種)	紐形動物門	-	-	1
	軟体動物門	-	1	1
	星口動物門	-	1	-
	環形動物門	8	6	3
	節足動物門	7	6	6
	合計	15	14	11
個体数 (個体 /0.05m <sup>2</sup> )	紐形動物門	-	-	1
	軟体動物門	-	1	1
	星口動物門	-	1	-
	環形動物門	11	9	14
	節足動物門	33	83	60
	合計	44	94	76
湿重量 (g/0.05 m <sup>2</sup> )	紐形動物門	-	-	0.01
	軟体動物門	-	0.01	0.01
	星口動物門	-	0.02	-
	環形動物門	0.18	0.07	0.27
	節足動物門	0.18	0.13	0.07
	合計	0.36	0.23	0.36
個体数組成比10%以上 の主な代表種 (個体) ※( )内は組成比	ナギマスナホリムシ属 11 (25.0)	<i>Bubocorophium</i> sp. 64 (68.1)	マヅコエビ属 38 (50.0)	<i>Bubocorophium</i> sp. 69 (32.2)
	ウシロマエソコエビ属 10 (22.7)	スナキソコエビ属 11 (11.7)	スナキソコエビ属 12 (15.8)	マヅコエビ属 39 (18.2)
	<i>Bubocorophium</i> sp. 5 (11.4)		<i>Euzonus</i> sp. 8 (10.5)	スナキソコエビ属 26 (12.1)
湿重量組成比10%以上 の主な代表種 (g/m <sup>2</sup> ) ※( )内は組成比	ナギマスナホリムシ属 0.06 (16.7)	<i>Bubocorophium</i> sp. 0.05 (21.7)	<i>Euzonus</i> sp. 0.18 (51.4)	<i>Euzonus</i> sp. 0.25 (26.6)
	<i>Armandia</i> sp. <i>Euzonus</i> sp.	マヅコエビ属 0.03 (13.0)	<i>Armandia</i> sp. 0.08 (22.9)	<i>Armandia</i> sp. 0.15 (16.0)
	<i>Eohaustorius</i> sp. <i>Dispio</i> sp.			

注) sp. はその属の一種であることを示す。

表 6.8-37 底生生物出現種一覧

No.	門	綱	目	科	種	確認位置			合計	
						R1 個体数	R2 個体数	R3 個体数		
1	紐形動物	無針	異紐虫	リネス	Lineidae	リネス科				
2	軟体動物	二枚貝	マルタレガイ	フトリマオ	<i>Ervilia</i> sp.	ハマトトリガイ属		1	0.01	1
3	星口動物	スジホムシ	スジホムシ	スジホムシ	<i>Sipunculus nudus</i>	スジホムシ		1	0.01	1
4	環形動物	多毛	サシバコガイ	ワリワコムシ	<i>Euthalenessa</i> sp.					
5			イト	ギホシイト	<i>Lumbrinerides hayashii</i>	ハヤシキホシイト		1	0.01	1
6				セウロイト	<i>Drilonereis</i> sp.					
7			ホコサキコガイ	ホコサキコガイ	<i>Naineris</i> sp.			1		2
8					<i>Scoloplos</i> sp.			2	0.01	2
9			スビオ	スビオ	<i>Paraprionospio patiens</i>	シノハネズビオ		1	0.01	1
10					<i>Dispio</i> sp.			1	0.04	1
11					<i>Prionospio paradisea</i>	マクスオ		1	0.01	1
12					Spionidae	スビオ科				
13			イトコガイ	イトコガイ	Capitellidae	イトコガイ科				
14			オフェリアコガイ	オフェリアコガイ	<i>Armandia</i> sp.			3	0.05	5
15					<i>Euzonus</i> sp.			2	0.05	8
16	節足動物	貝形虫	ミトコハ	Cylindroleberididae	<i>Leuroleberis</i> sp.					1
17			端脚		<i>Tetraleberis</i> sp.					1
18				トモカタムシ	<i>Bubocorophium</i> sp.			5	0.03	64
19				ヒサシコエビ	<i>Harpiniopsis</i> sp.	サカキコエビ属		3	0.01	11
20					<i>Phoxocephalidae</i>	ヒサシコエビ科		1	0.01	1
21					<i>Urothoe</i> sp.	マルコエビ属		1	0.01	38
22					<i>Eohaustorius</i> sp.	ウシマエコエビ属		10	0.05	4
23			等脚	スナホリムシ	<i>Eurydice</i> sp.	ナギサスナホリムシ属		11	0.06	7
24			クマ	ナギサクマ	<i>Bodotria</i> sp.	ナギサクマ属				2
25			十脚	ナギサ	<i>Leptochela sardiniensis</i>	マルコエビ		2	0.01	1
合計	5門	6綱	14目	18科	25種	種数(種)		15	14	11
						個体数(個体)		44	94	76
										25
										214

注) 種名及び配列は、基本的に「原色検索日本海岸動物図鑑(Ⅰ)(Ⅱ)」(平成4年11月・平成7年12月、東海大学出版会)を参考とした。

#### 4. 潮間帯生物

潮間帯生物の結果概要を表 6.8-38 に、確認種一覧を表 6.8-39 (1) ~ (3) に示す。

調査地点全体で 242 種の潮間帯生物が確認された。

調査地点別では、S3 における出現種数が最も多く、S2 が少なかった。S1、S3、S4 における確認種数は 110~135 種と種数に大きな変化はなかったものの、S2 では 77 種と S1、S3、S4 より 40 種以上少ない確認種数であった。

分類別では、軟体動物門の確認種数が 90 種と最も多くなっており、節足動物門、環形動物門の出現種数も 57 種、43 種と比較的多かった。一方で肉質鞭毛虫門、刺胞動物門、扁形動物門、紐形動物門、触手動物門、星口動物門、棘皮動物門、脊索動物門の確認種数は 1~7 種にとどまっていた。

表 6.8-38 潮間帯生物結果概要

調査地点		S1	S2	S3	S4	合計
出現種数 (種)	肉質鞭毛虫門		2	3	1	4
	海綿動物門	10	1	12	3	19
	刺胞動物門	2	2	3	3	5
	扁形動物門	1				1
	紐形動物門	3	3	3	3	7
	触手動物門		1	1		2
	軟体動物門	51	40	37	42	90
	星口動物門	6	1	5	1	6
	環形動物門	20	4	30	19	43
	節足動物門	25	21	35	36	57
	棘皮動物門	2	1	6	1	6
脊索動物門		1		1	2	
合計		120種	77種	135種	110種	242種



表 6.8-39 (1) 潮間帯生物確認種一覧

No.	門	綱	目	科	種	調査地点					
						S1	S2	S3	S4		
1	肉質鞭毛虫	根足虫	有孔虫	ツリテス	<i>Peneroplis</i> sp.			●			
2					<i>Marginopora</i> sp.		●	●	●		
3				ホシナ	<i>Baculogypsina</i> sp.		●	●			
4				ゴイソウツカイ	<i>Amphistegina</i> sp.		●				
5	海綿動物	石灰海綿	網海綿	ケラホキイソ	<i>Svcon</i> sp.			●			
6				ケラチ	<i>Leucandra</i> sp.			●			
7				ケラジマキイソ	<i>Grantessa</i> sp.			●			
8				ホシイソ	Ancorinidae			●	●		
9				チャウスベチイソ	<i>Geodia</i> sp.			●			
10				硬海綿	ペンチイソ	<i>Spirastrella</i> sp.			●		
11					—	HADROMERIDA				●	
12				多骨海綿	—	Microcionidae	<i>Clathria</i> sp.			●	
13						Chondropsidae	<i>Strongylocidon</i> sp.		●		
14						マドノウキイソ	<i>Lissodendoryx</i> sp.		●		
15						ホシキイソ	<i>Myxilla</i> sp.			●	●
16						チクニヤ	<i>Tedania</i> sp.			●	
17		シカレキイソ	<i>Mycale</i> sp.					●	●		
18		磯海綿	イソキイソ			<i>Halichondria</i> sp.			●		
19			—			<i>Hymenocidon</i> sp.			●		
20		単骨海綿	—	キラキイソ	<i>Callispongia</i> sp.			●			
21				カチナキイソ	<i>Haliciona</i> sp.			●			
22		網角海綿	—	Thorectidae	<i>Cacospongia</i> sp.		●	●			
23				ツバキイソ	<i>Dysidea</i> sp.			●			
24		刺胞動物	ヒトコ虫	軟クダゲ	カシバ	<i>Symplectocarpus</i> sp.			●		
25					ハシキ	Plumulariidae				●	
26					イソギンチャク	ウミホシイソギンチャク	<i>Anthopleura</i> sp.		●	●	●
27					—	—	ACTINIARIA			●	●
28					イソギンチャク	イソギンチャク	<i>Zoanthus</i> sp.		●	●	
29	扁形動物		渦虫	多岐腸	POLYCLADIDA		●				
30				無針	異紐虫	Lineidae			●		
31	紐形動物		有針	針紐虫	アソボールス	<i>Amphiporus</i> sp.		●	●	●	
32					—	<i>Zygonemertes</i> sp.		●	●		
33					エゾレトネマ	<i>Emplectonema mitsuii</i>		●	●	●	
34		—			Emplectonematidae		●	●			
35		テラスチマ			<i>Tetrastemma roseocephalum</i>		●	●	●		
36		—			HOPLOMERITEA			●			
37		触手動物			苔虫	櫛口	<i>Amathia distans</i>		●		
38						唇口	<i>Margaretta</i> sp.			●	
39	軟体動物	多板	新ヒゲツカイ	ヒゲヒゲツカイ	<i>Plaxiphora</i> sp.		●				
40				—	Mopaliidae		●				
41				—	<i>Lucilina interplicata</i>		●	●	●		
42				—	<i>Onithochiton hirasei</i>		●	●	●		
43				—	<i>Acanthopleura japonica</i>		●	●	●		
44				—	<i>Acanthopleura loochooana</i>		●	●	●		
45				—	<i>Acanthochitona achates</i>		●	●	●		
46				—	<i>Acanthochitona dissimilis</i>		●	●	●		
47				—	<i>Acanthochitona</i> sp.		●	●	●		
48				—	<i>Notoplax conica</i>		●	●	●		
49				—	<i>Cryptoplax</i> sp.		●	●	●		
50				—	<i>Patella flexuosa</i>		●	●	●		
51				—	<i>Cellana grata</i>		●	●	●		
52				—	<i>Cellana toreuma</i>		●	●	●		
53				—	<i>Patelloida saccharina</i>		●	●	●		
54				—	<i>Lottia kogamogai</i>		●	●	●		
55				—	<i>Nipponacmea fuscoviridis</i>		●	●	●		
56				—	Haliotidae		●	●	●		
57				—	<i>Macroschisma sinense</i>		●	●	●		
58				—	<i>Diloma suavis</i>		●	●	●		
59				—	<i>Monodonta perplexa perplexa</i>		●	●	●		
60				—	<i>Stomatolina angulata</i>		●	●	●		
61				—	<i>Conotalopia mustelina</i>		●	●	●		
62				—	<i>Turbo sazae</i>		●	●	●		
63		—	<i>Turbo stenogyrus</i>		●	●	●				
64		—	<i>Tricolia variabilis</i>		●	●	●				
65		—	<i>Phasianella solida</i>		●	●	●				
66		—	<i>Nerita insculpta</i>		●	●	●				
67		—	<i>Nerita japonica</i>		●	●	●				
68		—	<i>Nerita helicinoides</i>		●	●	●				
69		—	<i>Nerita tristis</i>		●	●	●				
70		—	<i>Nerita costata</i>		●	●	●				
71		—	<i>Nerita plicata</i>		●	●	●				
72		—	<i>Nerita albicilla</i>		●	●	●				
73		—	<i>Nerita ocellata</i>		●	●	●				
74		—	—		●	●	●				
75		—	—		●	●	●				
76		—	—		●	●	●				
77		—	—		●	●	●				
78		—	—		●	●	●				
79		—	—		●	●	●				
80		—	—		●	●	●				
81		—	—		●	●	●				
82		—	—		●	●	●				
83		—	—		●	●	●				
84		—	—		●	●	●				
85		—	—		●	●	●				

注) 1. 種名及び配列は、基本的に「原色検索日本海岸動物図鑑 (I) (II)」(平成4年11月・平成7年12月、東海大学出版会)を参考とした。

注) 2. 「●」は出現種を示す。

表 6.8-39 (2) 潮間帯生物出現種一覧

No.	門	綱	目	科	種	調査地点									
						S1	S2	S3	S4						
86	軟体動物	腹足	新腹足	ムツガイ	<i>Thylacodes</i> sp.				●						
87				ツツガイ	<i>Maculotriton serriale</i>	ゴマツツガイ	●								
88					<i>Morula granulata</i>	レイダマシ	●				●				
89					<i>Morula purpureocincta</i>	シロイレイダマシ	●				●				
90					<i>Purpura persica</i>	ホリスツツガイ		●							
91				ツツガイ	<i>Thais savignyi</i>	テウレイシ	●	●							
92					<i>Coralliophila clathrata</i>	スキムトコノボドリ	●								
93					<i>Coralliophila</i> sp.	サノコトノ貝			●						
94					Muricidae	ツツガイ科				●					
95				フトコガイ	<i>Anachis miser miser</i>	ホキツガイ					●				
96					<i>Pyrene flava</i>	ムシベ					●				
97					<i>Zafra hahajimana</i>	ハツマノミナ	●				●				
98					<i>Zafra hervieri</i>	ニヨネリノミナ					●				
99					<i>Engina lineata</i>	ツツメ	●								
100					<i>Mitra</i> sp.	チョウセンツツメ	●								
101					<i>Strigatella zebra</i>	コマヤシ	●								
102					<i>Conus ebraeus</i>	マダラ	●								
103					<i>Conus sponsalis cevlanensis</i>	セイヤシ	●								
104				頭楯	キツガイ	<i>Philine</i> sp.	キツメ			●		●			
105					アトガイ	<i>Haloa japonica</i>	アトガイ					●			
106					ミドリガイ	<i>Smaragdinella calculata</i>	ミドリガイ					●			
107					<i>Smaragdinella sieboldi</i>	ササリミドリガイ	●								
108				蠶舌	ミドリマツシシ	Hermacidae	ミドリマツシシ科					●			
109				アトガイ	アトガイ	<i>Aplysia parvula</i>	カホリマツシ			●					
110						<i>Aplysia oculifera</i>	ミドリマツシ					●			
111				裸鰓	ドーリス	Dorididae	ドーリス科	●				●			
112					—	AEOLIDACEA	ミナガサ					●			
113				収縮眼	ウツメ	<i>Onchidiella kurodai</i>	ヒメウツメ					●			
114				基眼	カマツガイ	<i>Siphonaria japonica</i>	カマツガイ	●	●			●			
115						<i>Williamia radiata</i>	ツツメ	●				●			
116					フツガイ	フツガイ	<i>Barbatia virescens</i>	カサカサガイ		●					
117							Arcidae	フツガイ科		●					
118						イサ	<i>Lithophaga curta</i>	イサ		●					
119					ウツメ	ウツメ	<i>Pinctada</i> sp.	ウツメ		●					
120						ムシベ	<i>Malleus irregularis</i>	ムシベ				●			
121						マカ	<i>Isozomon echiappium</i>	マカ					●		
122							<i>Isozomon legumen</i>	シロメ		●					
123							<i>Isozomon nucleus</i>	ハトリメ	●	●		●			
124				カキ	イサ	<i>Saccostrea mordax</i>	オウガイ	●	●		●				
125						<i>Saccostrea</i> sp.	オウガイ	●	●		●				
126				マダラ	チリホ	<i>Lasaea undulata</i>	チリホ	●	●		●				
127					イサ	<i>Claudiconcha japonica</i>	シメツ		●						
128					オホガイ	<i>Hiatella orientalis</i>	オホガイ	●							
129				星口動物	サマダ	<i>Apionsoma misakiana</i>	サマダ	●				●			
130						<i>Phascolosoma albolineatum</i>	シロシ	●				●			
131						<i>Phascolosoma nigrescens</i>	サマダ	●				●			
132						<i>Phascolosoma scolops</i>	サマダ	●				●			
133					サマダ	サマダ	<i>Aspidosiphon misakiensis</i>	サマダ	●						
134						<i>Aspidosiphon steenstrupi</i>	サマダ	●							
135				環形動物	多毛	サツガイ	カコムシ	<i>Halosydna brevisetosa</i>	カコムシ	●			●		
136								<i>Lepidonotus tenuisetosus</i>	カコムシ		●				
137									<i>Thormora lukesii</i>	カコムシ	●				
138									<i>Sthenelanelia</i> sp.						●
139									<i>Eulalia</i> sp.						●
140									Phyllococe sp.		●				
141									<i>Glyceria</i> sp.						●
142									<i>Eusyllis</i> sp.		●				
143									<i>Odontosyllis</i> spp.		●				●
144									<i>Exogone</i> sp.						●
145									<i>Haplosyllis spongicola</i>	カコムシ	●				
146									<i>Haplosyllis spongicola tentaculata</i>	カコムシ	●				
147									<i>Syllis</i> spp.		●	●			●
148									<i>Ceratonereis mirabilis</i>	カコムシ	●				●
149									<i>Nereis denhamensis</i>	カコムシ	●				●
150									<i>Nereis nichollsi</i>	カコムシ	●				●
151									<i>Nereis</i> sp.		●				●
152									<i>Perinereis</i> sp.		●				●
153									<i>Platynereis dumerilii</i>	カコムシ	●				●
154									<i>Pseudonereis variegata</i>	カコムシ		●			
155									<i>Eurythoe</i> sp.						●
156									<i>Eunice antennata</i>	カコムシ	●				●
157									<i>Lysidice ninetta</i>	カコムシ	●				●
158									<i>Nematonereis unicornis</i>	カコムシ					●
159									<i>Nicidion</i> sp.						●
160						<i>Palola</i> sp.						●			
161						Eunicidae	カコムシ科	●							
162						<i>Scoletoma</i> sp.						●			
163						<i>Arabella</i> sp.		●				●			
164						<i>Dorvillea</i> sp.		●				●			
165						<i>Timarete</i> sp.						●			
166						<i>Axiotrella quadrimaculata</i>	カコムシ					●			
167						<i>Polvophthalmus pictus</i>	カコムシ					●			
168						<i>Polvophthalmus</i> sp.		●				●			
169						<i>Idanthyrsus</i> sp.						●			
170						<i>Polveirus</i> sp.		●				●			

注) 1. 種名及び配列は、基本的に「原色検索日本海岸動物図鑑 (I) (II)」(平成4年11月・平成7年12月、東海大学出版会)を参考とした。

注) 2. 「●」は出現種を示す。

表 6.8-39 (3) 潮間帯生物出現種一覧

No.	門	綱	目	科	種	調査地点							
						S1	S2	S3	S4				
171	環形動物	多毛	フサコカイ	フサコカイ	<i>Thelepus</i> sp.				●				
172					<i>Loimia</i> sp.				●				
173					<i>Nicolea</i> sp.	●			●				
174					<i>Terebella</i> sp.	●			●				
175					ケリムシ	ケリムシ	<i>Branchioma</i> sp.	ケリムシ科	●			●	
176							<i>Pseudopotamilla</i> sp.	エゴコ属			●		
177	節足動物	ウミグモ	皆脚	<i>Spirobranchus giganteus corniculatus</i>	ウミグモ科	●	●	●					
178				<i>Achelia bituberculata</i>	フサコカイ科	●	●						
179				<i>Anoplodactylus</i> sp.	ウミグモ科				●				
180				顎脚	有柄	<i>Capitulum mitella</i>	カサネ	●	●	●	●		
181						<i>Hexechamacsipho pilstrvi</i>	ウミグモ科	●	●	●	●		
182						Chthamaliidae	ウミグモ科	●	●	●	●		
183						<i>Tetraclita formosana</i>	ウミグモ科	●	●	●	●		
184				<i>Tetraclita squamosa</i>	ウミグモ科	●	●	●	●				
185				軟甲	口脚	—	STOMATOPODA	口脚目					
186						<i>Siriella</i> sp.	シエラ属			●			
187						端脚	ヒゲナガヨコヒ	<i>Amphioxe ramondi</i>	ラモントヒゲナガ	●	●	●	●
188								<i>Amphioxe</i> sp.	ヒゲナガヨコヒ属	●	●	●	●
189	<i>Paragrubia</i> sp.	ネグサヒゲナガヨコヒ属	●					●	●	●			
190	<i>Aoroides</i> sp.	ウミグモ科	●					●	●	●			
191	<i>Bemlos</i> sp.		●			●	●	●					
192	<i>Gammaropsis</i> sp.	ヨコヒ属				●	●	●					
193	<i>Erichthonius</i> sp.	ホヨコヒ属				●	●	●					
194	<i>Jassa</i> sp.	カサネヨコヒ属				●	●	●					
195	<i>Podocerus</i> sp.	トロミ属						●					
196	<i>Paradexamine</i> sp.	トクホコヒ属				●	●	●					
197	<i>Eusiroides</i> sp.	ウミグモ科		●	●	●							
198	<i>Elasmopus</i> sp.	ウミグモ科	●	●	●	●							
199	<i>Quadrimeera</i> sp.	カサネヨコヒ属	●	●	●	●							
200	<i>Leucothoe</i> sp.	マホウヨコヒ属		●	●	●							
201	<i>Stenothoe</i> sp.	ウミグモ科				●							
202	Lysianassidae	ウミグモ科		●	●	●							
203	Ceinidae	<i>Ceina</i> sp.	●	●	●	●							
204	<i>Apohvale punctata</i>	オホキタス	●	●	●	●							
205	<i>Protovale pumila</i>	オホキタス	●	●	●	●							
206	<i>Protovale</i> sp.		●	●	●	●							
207	<i>Pereionotus</i> sp.	カサネヨコヒ属	●	●	●	●							
208	Phtisicidae	カサネヨコヒ科	●	●	●	●							
209	等脚	ウミナガサ	<i>Paranthura</i> sp.	ウミナガサ属		●							
210			<i>Cirolana harfordi japonica</i>	ニセナガサ	●	●							
211			<i>Cymodoce japonica</i>	ニセウミナガサ			●						
212			<i>Dynoides brevispina</i>	ウミナガサ属	●	●	●	●					
213	<i>Dynoides</i> sp.	ウミナガサ属	●	●	●	●							
214	ウミナガサ	ウミナガサ	Metapseudidae	ウミナガサ科			●						
215			<i>Zeuxo</i> sp.	ウミナガサ属	●	●	●	●					
216			<i>Tanais</i> sp.	ウミナガサ属			●	●					
217			<i>Leptocheilia</i> sp.				●	●					
218	十脚	ハ	<i>Calcinus gaimardii</i>	カサネヨコヒ科	●	●	●						
219			<i>Paguritta</i> sp.	カサネヨコヒ科			●						
220			<i>Menaeathius monoceros</i>	ウミナガサ	●								
221			<i>Pugettia intermedia</i>	ウミナガサ	●								
222			<i>Halicarcinus messor</i>	ウミナガサ		●	●	●					
223			<i>Micippa thalia</i>	ウミナガサ			●						
224			<i>Tiarinia spinigera</i>	ウミナガサ	●			●					
225			Pilumnidae	ウミナガサ科			●	●					
226			<i>Thalamita admete</i>	ウミナガサ			●	●					
227			<i>Thalamita</i> sp.	ウミナガサ			●	●					
228			Xanthidae	ウミナガサ科	●								
229			<i>Pachygrapsus minutus</i>	ウミナガサ	●								
230			<i>Parasesarma</i> sp.	ウミナガサ		●							
231			—	BRACHYURA (megalopa)	短尾下目のカサネ	●	●						
232			Tipulidae	ウミナガサ科	●		●	●					
233			Chironomidae	ウミナガサ科		●	●	●					
234			Dolichopodidae	ウミナガサ科			●	●					
235			棘皮動物	クモヒトデ	<i>Ophiactis savignyi</i>	クモヒトデ			●				
236	<i>Ophiocometella sexradia</i>						●						
237	<i>Tripneustes gratilla</i>	クモヒトデ			環境保全上の観点から非公表とする								
238	<i>Echinometra</i> sp. A	クモヒトデ			●		●	●					
239	—	ECHINOIDA	クモヒトデ目	●	●	●							
240	ナマコ	樹手	キノコ	Cucumariidae	キノコ科		●						
241	脊索動物	マサキヤ	<i>Diplosoma mitsukurii</i>	マサキヤ		●							
242			Didemniidae	ウミナガサ科				●					
合計	12門	22綱	58目	142科	242種	環境保全上の観点から非公表とする							

注) 1. 種名及び配列は、基本的に「原色検索日本海岸動物図鑑 (I) (II)」(平成4年11月・平成7年12月、東海大学出版会)を参考とした。

注) 2. 「●」は出現種を示す。

5. 魚類

調査によって確認された魚類は、表 6.8-40 (1) ~ (2) に示す 10 目 38 科 127 種であった。

R1 は、水深 8m 程度で、底質は細砂であった。水深の変化はほとんど無く、転石や岩礁も存在しなかった。出現魚種は少なく、砂底に依存する種の確認がほとんどであった。

R2 は、水深 10m 程度で、岩礁の周囲に砂底が広がっていた。魚類は岩礁の周辺にみられ、キンギョハナダイ、オジサン、タカサゴスズメダイ等が多く確認された。

R3 は、水深 12m 程度で、巨大な転石や岩礁の周囲に砂底が広がっていた。魚類は岩礁の周辺にみられ、オジサン、ミギマキ、イナズマベラ等が多く確認された。

表 6.8-40 (1) 魚類確認種一覧

No.	目名	科名	種名	確認地点		
				R1	R2	R3
1	トビエイ目	アカエイ科	マダラエイ	●		
2			ヤッコエイ		●	
3	ウナギ目	ウツボ科	ゴマウツボ		●	●
4			ウツボ		●	
5			ワカウツボ		●	
6	ナマズ目	ゴンズイ科	ゴンズイ		●	
7	ヒメ目	エソ科	マダラエソ		●	
8			ミナミアカエソ	●	●	●
9	キンメダイ目	イトウダイ科	テリエビス		●	
10			アカマツカサ		●	●
11			クロオビマツカサ		●	●
12	トダウオ目	ヨウジウオ科	ノギリヨウジ		●	
13	スズキ目	フササゴ科	ネッタイミノカサゴ		●	
14		コチ科	スナゴチ		●	
15		ハタ科	キンギョハナダイ		●	●
16			スジアラ		●	
17			アオノメハタ		●	●
18			エジハタ		●	
19			アカハタ		●	●
20			イシガキハタ		●	●
21			モヨウハタ		●	●
22			ヌノサラシ	●	●	●
23		テンジクダイ科	スダレライイシモチ		●	●
24			オオスジイシモチ		●	●
25			ミスジテンジクダイI型		●	●
26			キンセンイシモチ		●	●
27			スジオテンジクダイ		●	●
28			ウスジマイシモチ		●	●
29		アジ科	クロヒラアジ		●	●
30		フェダイ科	アオチビキ		●	●
31			バラフエダイ		●	●
32		イサキ科	アジアコショウダイ		●	●
33			アヤコショウダイ		●	●
34			ムスジコショウダイ		●	●
35		イトヨリダイ科	フタスジタマガシラ		●	●
36		フエフキダイ科	ハマフエフキ		●	●
37		ヒメジ科	モンツクアカヒメジ		●	●
38			オオスジヒメジ		●	●
39			ミナベヒメジ		●	●
40			コバンヒメジ		●	●
41			オジサン		●	●
42			リュウキュウヒメジ		●	●
43			マルクチヒメジ		●	●
44			ホウライヒメジ		●	●
45			オキナヒメジ		●	●
46		チョウチョウウオ科	ハタタテダイ		●	●
47			チョウチョウウオ		●	●
48			ミソレチョウチョウウオ		●	●
49		キンチャクダイ科	サザナミヤッコ		●	●
50			タテジマキンチャクダイ		●	●
51			ナメラヤッコ		●	●
52			アカハラヤッコ		●	●
53		ゴンベ科	ヒメゴンベ		●	●
54		タカノハダイ科	タカノハダイ		●	●
55			ミギマキ		●	●
56		スズメダイ科	オヤビッチャ		●	●
57			クマノミ		●	●
58			アマミスズメダイ		●	●
59			タイワンスズメダイ		●	●
60			シロクスズメダイ		●	●
61			タカサゴスズメダイ		●	●
62			ミツボシクロスズメダイ		●	●
63			オキナフスズメダイ		●	●
64			ソラスズメダイ		●	●
65			ナガサクスズメダイ		●	●
66		イシダイ科	イシガキダイ		●	●

注) 1. 種名及び配列は「日本産魚類検索 全種の同定 第3版 中坊徹次 編」(平成25年3月、東海大学出版会)に準拠した。

注) 2. 表中「●」は確認されたことを示す。

表 6.8-40 (2) 魚類確認種一覧

No.	目名	科名	種名	確認地点		
				R1	R2	R3
67	スズキ目	ベラ科	クロフチススキベラ			●
68			ブチススキベラ		●	●
69			ムシベラ		●	●
70			スミツキベラ		●	
71			モンツクベラ		●	
72			ホンソメワケベラ		●	●
73			ニセモチノウオ		●	
74			アカササノハベラ		●	●
75			アカオビベラ		●	●
76			カミナリベラ		●	●
77			ノドグロベラ		●	●
78			オビテンスモドキ		●	●
79			コガシラベラ		●	●
80			オトメベラ		●	●
81			ヤマブキベラ		●	●
82			トカラベラ		●	●
83			コガネキュウセン		●	●
84			イナズマベラ		●	●
85			ツユベラ		●	●
86			シチセンムスメベラ		●	●
87			スジベラ		●	●
88			カマスベラ		●	●
89			イトヒキベラ		●	●
90			シロタスキベラ		●	●
91			ホシテンス		●	●
92			ヒラベラ	●		
93		ブダイ科	ハゲブダイ			●
94			アオブダイ			●
95			ナガブダイ			●
96		トラギス科	ワスケトラギス		●	●
97			マダラトラギス		●	●
98		ベラギンボ科	ベラギンボ	●		
99		ヘビギンボ科	タテジマヘビギンボ		●	●
100			ヘビギンボ科の1種		●	●
101		イソギンボ	テンクロスギンボ		●	●
102		ハゼ科	マダラカザリハゼ		●	●
103			クビアカハゼ		●	●
104			ヒノマルハゼ		●	●
105			シロイソハゼ		●	●
106		クロユリハゼ科	クロユリハゼ		●	●
107			イトマククロユリハゼ		●	●
108		ツノダシ科	ツノダシ		●	●
109		ニザダイ科	ニザダイ		●	●
110			テングハギ		●	●
111			ゴマテングハギモドキ		●	●
112			サザナミハギ		●	●
113			ナガニザ		●	●
114			モンツクハギ		●	●
115			ニセカンランハギ		●	●
116	カレイ目	ダルマガレイ科	ダルマガレイ科の1種	●		
117	フグ目	モンガラカワハギ科	アカモンガラ		●	
118			クロモンガラ		●	
119			ツマジロモンガラ		●	●
120			ムスメハギ		●	
121			メガネハギ		●	
122			クマドリ		●	●
123		カワハギ科	フチドリカワハギ		●	●
124		ハコフグ科	ミナミハコフグ		●	
125		フグ科	シマキンチャクフグ		●	●
126		ハリセンボン科	ハリセンボン		●	●
127			イシガキフグ		●	●
合計	10目	38科	127種	確認済全上の観点から非公表とする		

注) 1. 種名及び配列は「日本産魚類検索 全種の同定 第3版 中坊徹次 編」(平成25年3月、東海大学出版会)に準拠した。

注) 2. 表中「●」は確認されたことを示す。

## 6. サンゴ類

サンゴ類の確認種一覧を表 6.8-41 に、スポットセンサス調査結果の概要を表 6.8-42 に、サンゴ類調査範囲におけるサンゴの分布状況を図 6.8-51 に示す。

調査によって 42 種のサンゴ類が確認された。

調査地の概況は下記に示すとおりであり、このような環境にキクメイシ属、コカメノコキクメイシ属、ハマサンゴ属、スリバチサンゴ属、アナサンゴモドキ属等の被覆状の群体形状を持つ種が多く確認された。なお、調査海域は外海に面しており波浪の影響が大きく、造礁サンゴ被度が低く、基質面からの立ち上がりが小さい形状の種が多かった。

### <調査範囲の概況>

- ・屋久島空港前面の海岸は、起伏が大きく入り組んだ岩礁帯
- ・女川河口及びその周辺の海底は主に砂地と転石・巨石が優占
- ・滑走路前面海域の海底は、平坦な岩盤が卓越し、沖側は砂地
- ・滑走路の終端付近から南東側の早崎までは切り立った岩礁で、海底には転石が目立ち、調査範囲の中では比較的水深が深い

表 6.8-41 サンゴ類確認種一覧

No.	綱	目	科	種	調査地点		
					C1	C2	C3
1	花虫	イシサンゴ	ミドリイシ	エンタクミドリイシ		●	
2				ミドリイシ属sp.2 (樹枝状)		●	
3				ミドリイシ属sp.3		●	
4				コモンサンゴ属sp. (被覆状)			●
5				アナサンゴ属sp. (被覆状)			●
6			ヒラフキサンゴ	アバタセンベイサンゴ			●
7			ムカシサンゴ	ムカシサンゴ	環境保全上の観点から非公表とする		
8			キササンゴ	ヨコミゾスリバチサンゴ		●	
9				スリバチサンゴ属sp.			●
10			オオトゲサンゴ	アマクサオオトゲキクメイシ	●	●	●
11				ヒロクチダイノウサンゴ		●	
12				オオトゲサンゴ科sp.	●		
13			サザナミサンゴ	バリカメノコキクメイシ	●	●	●
14				フカトゲキクメイシ	●		
15				トゲキクメイシ		●	
16				トゲキクメイシ属sp. (被覆状)		●	●
17				アバレキッカサンゴ	●		
18				ナミキクメイシ		●	
19				アラキクメイシ	●	●	●
20				ウスチャキクメイシ	●	●	●
21				キクメイシ属		●	●
22				カメノコキクメイシ		●	
23				マルカメノコキクメイシ		●	
24				カメノコキクメイシ属sp.2 (被覆状)			●
25				カメノコキクメイシ属	●	●	
26				ヒメウネカメノコキクメイシ		●	
27				ココメノコキクメイシ		●	
28				ココメノコキクメイシ属	●		●
29				トゲイボサンゴ		●	
30				ナガレサンゴ			●
31				ヒメノウサンゴ		●	
32				ノウサンゴ属sp.			●
33			ハナヤサイサンゴ	ハナヤサイサンゴ		●	
34				ショウガサンゴ		●	
35			ハマサンゴ	ハマサンゴ属sp. (塊状)	●	●	
36				ハマサンゴ属sp.1 (被覆状)	●	●	●
37				ハマサンゴ属sp.2 (被覆状)	●		
38			アミメサンゴ	アミメサンゴ			●
39			所属不明	ヒメルリサンゴ		●	
40				ルリサンゴ		●	●
41				コマルキクメイシ		●	●
42			ヒドロ虫	ヒドロサンゴ	アナサンゴモドキ属sp. (被覆状)		
合計	2綱	2目	11科	42種	環境保全上の観点から非公表とする		

注) 1. 種名及び配列は原則として「有藻性サンゴ類 属の同定 練習帳」(令和2年6月、一般財団法人沖縄美ら海財団)を参考とした。

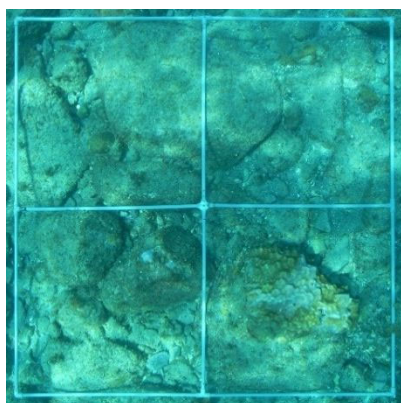
注) 2. 「●」は調査によって確認された種を示す。

表 6.8-42 スポット潜水調査結果概要

調査地点		C1	C2	C3		
調査時季・調査日		春季：令和3年4月7日 夏季：令和3年7月31日 秋季：令和2年11月26日 冬季：令和3年2月7日	春季：令和3年4月9日 夏季：令和3年8月1日 秋季：令和2年11月26日 冬季：令和3年2月10日	春季：令和3年4月8日 夏季：令和3年7月31日 秋季：令和2年11月27日 冬季：令和3年2月10日		
水深 ※調査時の実測値:m		5.1~6.2	6.8~7.2	8.1~9.1		
底質概観		転石・礫	岩盤	岩盤		
サンゴ類	被度 (%)	<10	20	+		
	出現種数	10~11	25~26	11~14		
	優占種	ハマサンゴ属 sp. (塊状)	<10	ヒロクチダイノウサンゴ	アナサンゴモドキ属 sp. (被覆状)	+
		キクメイシ属 sp. 1 (被覆状)	+	スリバチサンゴ属 sp. (被覆状) ヨコミゾスリバチサンゴ スリバチサンゴ属 sp.	キクメイシ属 sp. 1 (被覆状) アラキクメイシ	+
		キクメイシ属 sp. 2 (被覆状)	+	キクメイシ属 sp. 1 (被覆状) アラキクメイシ キクメイシ属 sp. 1	ハマサンゴ属 sp. 1 (被覆状)	+
	生育型	多種混生型	多種混生型	多種混生型		
	サンゴ加入度	無し	無し~1	無し		
	卓状ミドリイシ属のサイズ	無し	14~16cm	無し		
	病気・食害	無し	無し	無し		
	白化段階	無し	無し	無し		
浮泥	被度 (%)	<1	<1	<1		
	堆積厚 (mm)	<1	<1	<1		
	影響	無し	無し	無し		

注) 1. サンゴ被度の“<10”は10%未満、“+”は5%未満を示す。

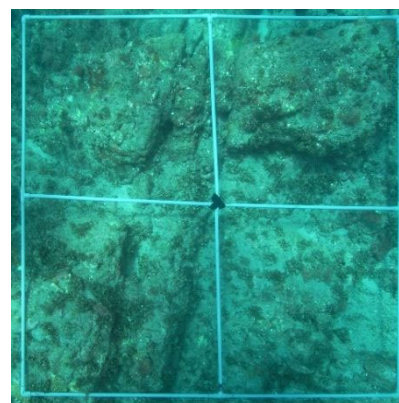
注) 2. 浮泥行の“<1”は被度1%未満及び堆積厚1mm未満を示す。



C1 地点の状況  
調査日：令和3年7月31日



C2 地点の状況  
調査日：令和3年8月1日



C3 地点の状況  
調査日：令和3年7月31日

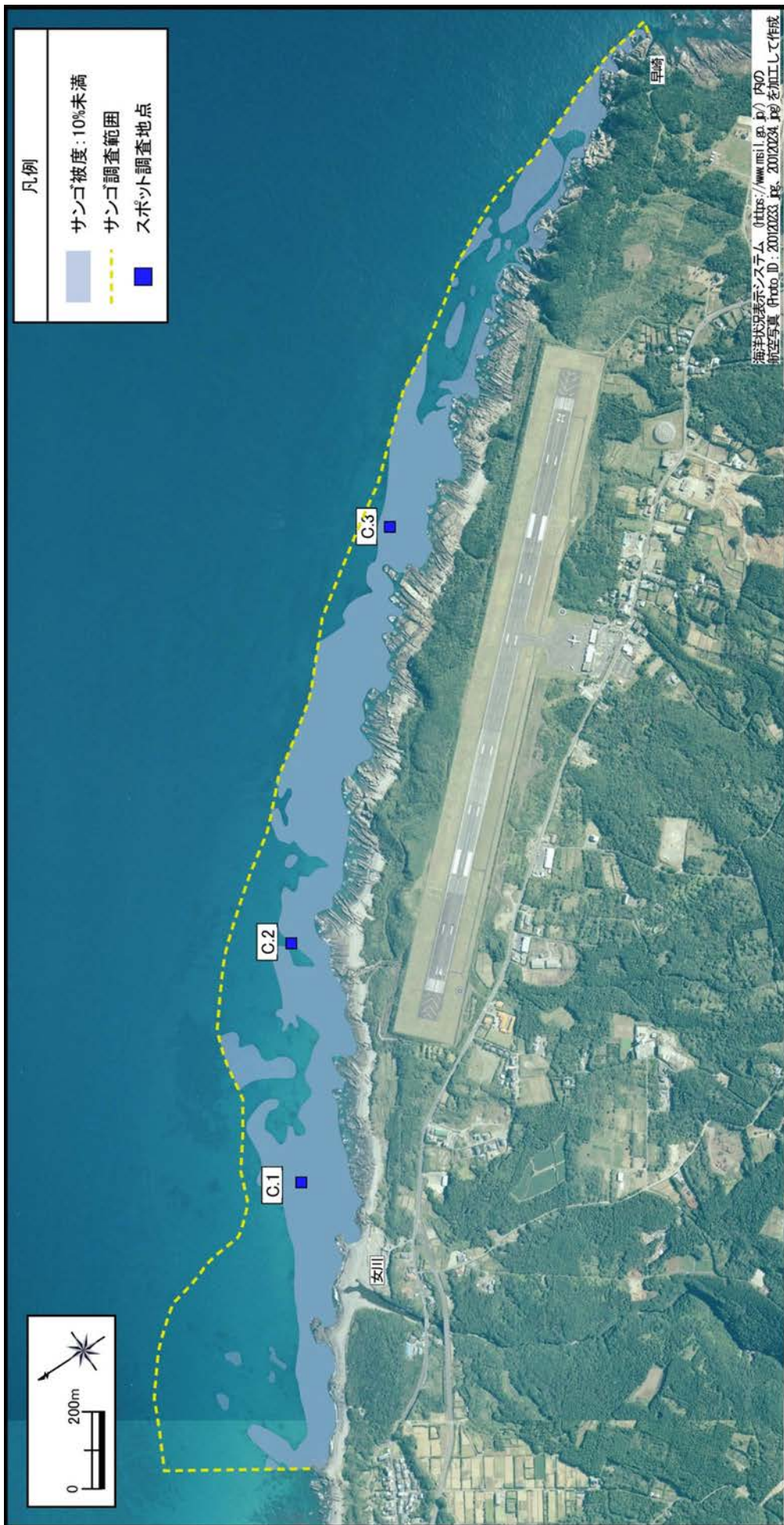


図 6.8-51 サンゴ類の分布状況



## 7. ウミガメ類

ウミガメ類の確認個体数を表 6.8-43 に、推移を図 6.8-52 に示す。

調査の結果、4月、5月は各月合計6個体、6月は4個体、7月は7個体、8月は5個体が確認された。

確認された個体は全てアオウミガメで、甲長は80cm以下であった。

北太平洋西部及び中部での本種の平均成熟甲長は約90cmとされており確認された個体は未成熟であると考えられる。

調査地点別には、Tu.3において延べ16個体と最も多くウミガメ類が確認された。他の2地点は、それぞれ6個体が確認された。Tu.3では4～8月を通してウミガメ類が確認されたものの、Tu.1及びTu.2ではウミガメ類が確認されない月もあった。

表 6.8-43 ウミガメ類の確認個体数

単位：個体

甲長	Tu.1					Tu.2					Tu.3				
	4月	5月	6月	7月	8月	4月	5月	6月	7月	8月	4月	5月	6月	7月	8月
40～60cm	0	1	1	1	0	4	0	0	1	0	2	3	3	1	5
60～80cm	0	0	0	3	0	0	0	0	1	0	0	2	0	0	0
80cm以上	0	0	0	0	0	0	0	0	0	0	0	0	0	0	0
合計	0	1	1	4	0	4	0	0	2	0	2	5	3	1	5
	6					6					16				

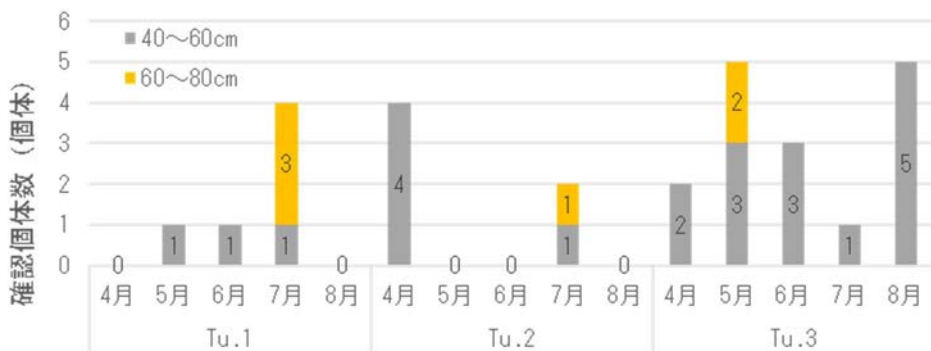


図 6.8-52 ウミガメ類の確認個体数推移