

第 2 章

被害の状況

第1節 災害の概要

今回の大雨により龍郷町で1名の方が亡くなられたほか、主に奄美市や龍郷町で土砂災害や河川の氾濫により、多くの住家や道路、河川等の公共土木施設などに大きな被害が発生した。

1 人的被害 (単位：人)

市町村	死亡	重傷	軽傷	合計
龍郷町	1	-	-	1
合計	1	-	-	1

2 住家被害 (単位：棟)

市町村	全壊	半壊	一部損壊	床上浸水	床下浸水	合計
奄美市	-	-	-	83	232	315
龍郷町	4	120	1	62	213	400
合計	4	120	1	145	445	715

3 非住家被害 (単位：棟)

市町村	全壊	半壊	合計
龍郷町	1	2	3
合計	1	2	3

4 ライフライン被害

種類	ピーク時(戸数又は箇所)	
停電	100	
断水	394	
電話(固定)	-	
道路	全面通行止	6
	片側通行止	2

5 公共施設等被害

被害総額 2,120,622千円

平成24年1月末時点での判明額であり、確定ではない。

土木関係被害

	項目	件数	被害額(千円)
県工事	河川	21	229,172
	海岸	1	34,000
	砂防設備	1	14,000
	小計	23	277,172
市町村工事	河川	28	359,066
	道路	20	409,010
	橋梁	1	91,350
	小計	49	859,426
合計		72	1,136,598

農業関係被害

施設被害

施設		件数	被害額(千円)
非共同利用施設	畜産関係	10	1,079
	園芸関係	1	32
	計	11	1,111
地方公共団体施設	その他	4	770
	計	4	770
小計		15	1,881

農作物等被害

作物		面積等 (ha,頭)	被害額(千円)
農産物	野菜	2.7	1,919
	果樹	5.1	1,102
	飼料用作物	4.1	2,351
	計	11.9	5,372
樹体	果樹	5.8	8,078
	計	5.8	8,078
家畜等	家畜(家禽を含む)	13	5,310
	計	13	5,310
小計		-	18,760
+ 合計		-	20,641

耕地関係

項目		件数	被害額(千円)
農地	畑	53	148,000
	小計	53	148,000
農業用施設	水路	21	17,000
	道路	36	62,000
	小計	57	79,000
合計		110	227,000

環境林務関係

項目	件数等	単位	被害額(千円)
林地崩壊	5	箇所	105,000
施設被害等	2	箇所	3,820
合計	7	箇所	108,820

商工労働水産関係

商工業・観光関係

市町村	項目	件数	被害額(千円)
奄美市	店舗・建物	4	166,500
	その他施設・機械設備	14	313,466
	商品・製品全材料	8	4,175
	小計	26	484,141
龍郷町	店舗・建物	36	16,700
	その他施設・機械設備	33	80,100
	商品・製品全材料	20	24,500
	小計	89	121,300
合計		115	605,441

教育庁関係
学校関係被害

区分	件数	被害額(千円)	概要
高等学校	1	750	奄美市 1
中学校	2	175	奄美市 2
小学校	1	171	奄美市 1
その他	2	973	職員住宅
合計	6	2,069	

その他公共施設被害
3箇所 20,053 千円

(死者の状況)

発生場所	被害者性別, 年齢	被害状況
龍郷町 赤尾木	男性 87歳	【土砂崩れによる】 自宅裏の斜面が崩れ, 土砂が家屋に流入し, 上半身埋まった状態で救出されたが, 低体温症 で死亡した。

第2節 商工業・観光関係被害

商工業関係被害については、奄美市及び龍郷町で店舗・建物や機械設備、商品等の浸水などの被害が生じ、被害件数及び被害額は、総体で115件の6億544万円となっており、商工業関係の施設・機械設備が大きな被害を受けている。

商工業関係被害

(単位：千円)

市町村名	店舗・建物		その他施設・機械設備		商品・製品原材料		合計	
	件数	被害額	件数	被害額	件数	被害額	件数	被害額
奄美市	4	166,500	14	313,466	8	4,175	26	484,141
龍郷町	36	16,700	33	80,100	20	24,500	89	121,300
合計	40	183,200	47	393,566	28	28,675	115	605,441

第3節 農業関係被害

第1項 農業災害の概要

農業関係の被害総額は、2億4,764万円となった。

内訳としては、耕地関係が全体の9割を占める2億2,700万円となったほか、樹体、家畜を含む農作物等が1,876万円、畜産関係施設などの農業関係施設が188万円となった。

被害内訳 (単位：千円，%)

区分	被害額	割合
農作物等	18,760	7.6
施設	1,881	0.8
耕地関係	227,000	91.7
合計	247,641	100.0

第2項 農作物等被害

農作物については、ローズグラスが土砂流入により埋没する等、537万円の被害が発生した。

また、樹体については、たんかん、マンゴー、すももが土砂流入により樹勢低下や埋没する等の被害を受け、808万円の被害が発生した。

家畜については、肉用牛が、河川の氾濫によって溺死したり、行方不明になるなど531万円の被害が発生した。

農作物等被害内訳

区分	面積等 (ha,頭)	被害額 (千円)	主な品目名
農作物	11.9	5,372	-
野菜	2.7	1,919	かぼちゃ
果樹	5.1	1,102	たんかん
飼料用作物	4.1	2,351	ローズグラス
樹体	5.8	8,078	-
果樹	5.8	8,078	たんかん，マンゴー，すもも
家畜等	13	5,310	-
家畜	13	5,310	肉用牛
合計	17.7	18,760	-

面積等の合計に家畜等の頭数は含まない。

第3項 施設被害

施設については、河川氾濫による畜産関係機械の故障等、非共同利用施設で111万円の被害があったほか、県農業開発総合センター大島支場のフェンスが崩落し、地方公共団体施設が77万円の被害を受けた。

施設被害内訳

区 分	件数 (件)	被害額 (千円)	主な施設名
非共同利用施設	11	1,111	-
畜産関係	10	1,079	畜産関係機械
園芸関係	1	32	パイプハウス
地方公共団体施設	4	770	-
その他	4	770	県農開総センター大島支場フェンス
合 計	15	1,881	-

第4項 耕地関係被害

耕地関係では、斜面の崩壊や河川の氾濫により農地・農業用施設が埋没・流失・損壊し、畑や樹園地の農地については、1億4,800万円の被害を受けたほか、水路や農道の農業用施設については、7,900万円の被害を受けた。

耕地関係被害内訳

区 分	件数 (件)	被害額 (千円)	主な市町村
農地	53	148,000	-
畑	53	148,000	奄美市，龍郷町
農業用施設	57	79,000	-
水路	21	17,000	奄美市，龍郷町
道路	36	62,000	奄美市，龍郷町
合 計	110	227,000	-



法面が崩壊し大量の土砂が流れ込んだたんかん園（龍郷町）

第4節 林業関係被害

林業関係の被害は、林地崩壊が1箇所、林道施設の路肩崩壊が2路線の2箇所被災し、被害総額は1億882万円となった。

林業関係被害 (単位：箇所，千円)

区分	件数	被害額	主な被害
林地崩壊	5	105,000	林地崩壊，老人ホーム土砂流入等
林道被害	2	3,820	路肩崩壊
計	7	108,820	

市町村別被害状況 (単位：箇所，千円)

市町村名	林地崩壊		林道施設		計	
	件数	被害額	件数	被害額	件数	被害額
奄美市	1	8,000	2	3,820	3	11,820
龍郷町	4	97,000			4	97,000
計	5	105,000	2	3,820	7	108,820

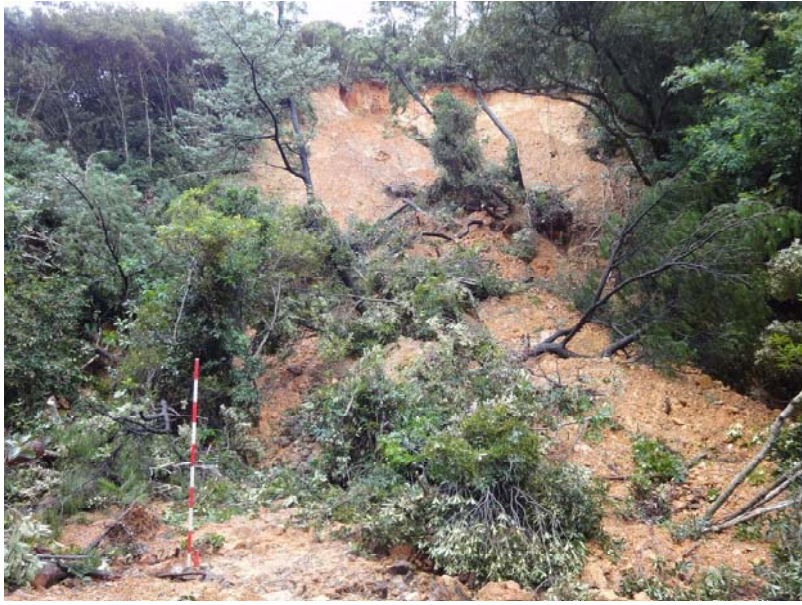
第1項 林地崩壊

治山関係の被害状況は、林地崩壊が5箇所被害額は1億500万円となった。

このうち、龍郷町浦角子地内では、養護老人ホーム「愛寿園」の背後にある保安林の山腹が崩壊し溪流内に堆積した土砂が下流へと流れ出したが、溪流内に整備した治山ダムや土留工等の治山施設が流出土砂を一部捕捉したこともあり、老人ホーム内に土砂が流入したものの幸いに人的被害は発生しなかった。老人ホームの入居者52人は町内の他の施設へ避難した。

治山関係の被害状況 (単位：ha，千円)

発生時期	林地崩壊			施設災害			計		
	箇所数	面積	被害額	箇所数	面積	被害額	箇所数	面積	被害額
9/26	5	0.16	105,000	-	-	-	5	0.16	105,000



(山腹崩壊状況)



(治山施設の土砂捕捉状況)



(治山施設の土砂捕捉状況)

【龍郷町浦角子地内】

第 2 項 林道施設

林道施設被害は，1市，2路線，2箇所，被災延長29m，被害額382万円であった。
被害発生地域は，大島支庁管内で，奄美市で被害が発生した。

林道の災害状況

(単位：m，千円)

発生時期	市町村名	路線数	箇所数	被災延長	被害額
9/25～9/26	奄美市	2	2	29	3,820

第5節 土木被害

第1項 河川

今回の大雨では、奄美大島北部を流れる二級河川4河川が外水及び内水氾濫し、浸水家屋387戸（鹿児島県土木部河川課調べ）の被害が発生した。

特に龍郷町では、大美川・戸口川の氾濫により173戸の家屋が浸水し、このうち戸口地区については72戸が浸水し、2年連続となる浸水被害が発生した。

河川の氾濫被害状況（外水及び内水氾濫） 〔単位：戸〕

区分	床上浸水	床下浸水	計	主な氾濫河川
家屋浸水	182	205	387	大美川，戸口川，秋名川，宮久田川



大美川の氾濫状況（龍郷町戸口）



大美川の破堤状況（龍郷町大勝）

災害復旧事業（公共土木施設） （単位：千円）

区分	箇所数	被害額
県事業分	21	229,172
市町村事業分	28	359,066
小計	49	588,238

復旧事業費は査定決定額

第2項 道路

道路について，国道58号の奄美市名瀬浦上では中島川からの土石流の流入により通行止めが発生し，復旧までに4日間を要した。

橋梁についても，龍郷町の大美川に架かる町道の千田袋橋が落橋し，生活道路が断たれ住民に影響を与えた。

道路・橋梁の被害

(単位：千円)

区 分		箇 所 数	被 害 額	備 考
	県 工 事	0	0	
道 路	市町村工事	20	409,010	
	計	20	409,010	
	県 工 事	0	0	
橋 梁	市町村工事	1	91,350	
	計	1	91,350	
道路・橋梁 合計		21	500,360	



町道 千田袋線 千田袋橋 (龍郷町大勝地内)

第3項 砂防・地すべり・急傾斜

奄美地方では、高気圧の周辺からの湿った空気の流入により大気の状態が不安定となったため、雨雲が急激に発達し記録的な集中豪雨となり、奄美市や龍郷町で土砂災害が20件発生した。

この土砂災害に伴い、死者1名の人的被害、全壊1戸・半壊1戸の家屋被害が発生した。

復旧事業

事業名	箇所数	事業費(千円)	備考
災害関連緊急砂防事業	4	836,160	

抜本対策事業

事業名	箇所数	事業費(千円)	備考
特定緊急砂防事業	4	2,108,160	H24～H26



龍郷町 加世間沢

第6節 文教関係被害

第1項 学校施設

学校施設で被害を受けたのは全体で4校あり，建物・土地・工作物・設備に及んだ。被害状況は，次表のとおりである。

学校施設の被害

(単位：校)

		実被害校数	建 物	土 地	工 作 物	設備(備品)
公 立	幼稚園					
	小学校	1		1		
	中学校	2	1			1
	高等学校	1		1	1	
	共同利用施設					
公 立 計		4	1	2	1	1

公立学校

公立学校では県立学校及び市町立学校が被害を受け，小学校1校，中学校2校及び高等学校1校の4校で，被害額は110万円に上った。

被害は，大雨による敷地法面の崩土，国旗掲揚台等の損壊，漏電などであった。

各学校ごとの被害状況は，次表のとおりである。

設置者名	学校名	施設区分	被害の概要等	被害金額 (千円)
鹿児島県	大島北高校	土地，工作物	校内敷地一部法面崩壊 国旗掲揚台及び屋外時計塔倒壊破損	750
小 計	高1			750
奄美市	緑が丘小学校	土地	敷地内崩土2箇所	171
	朝日中学校	設備	給食室(床上50cm程度)，給食用備品等被災	100
	笠利中学校	建物	校舎内電気配線の漏電	75
小 計	小1 中2			346
合 計	小1，中2，高1			1,096

被害額は，平成23年10月5日現在の金額である。

第2項 教職員住宅

今回の大雨により奄美市及び龍郷町の教職員住宅が床上浸水などの被害を受けた。
なお、被害状況は、次表のとおりである。

設置者名	学校名	被害の概要等	被害金額 (千円)
奄美市	手花部小学校	教員住宅床下浸水(1戸)	473
龍郷町	戸口小学校	教員住宅床上浸水(1戸)	500
計			973

第3項 その他文教施設

今回の大雨により龍郷町の社会体育施設及び社会教育施設がヘドロ堆積、浸水などの被害を受けた。

なお、被害状況は、次表のとおりである。

設置者名	施設名	被害の概要等	被害金額 (千円)
龍郷町	中央グラウンド	ヘドロ堆積	5,568
	テニスコート	ヘドロ堆積	237
	中央公民館	1階部分浸水	14,248
計			20,053

第7節 庁舎関係被害

今回の大雨により、奄美警察署秋名駐在所が床上浸水し、駐在所内の設備が、破損及び汚損する被害があった。

(単位：千円)

庁舎名	被害金額	被害内容
奄美警察署秋名駐在所	2,690	駐在所が浸水したことによる破損及び汚損