

IV 予 防



余 白

第 1 予防行政の現況

1 防火対象物の現況

防火対象物とは、火災予防の目的を達成するために法規制を加える必要のあるものについて、下表（消防法施行令別表第 1）のとおり種類又は用途により（1）項から（20）項までに分類されている。

令和 6 年 3 月 31 日現在の防火対象物の数（（1）項から（16 の 3）項までに掲げる防火対象物で延べ面積 150㎡以上のもの及び（17）項から（20）項までに掲げる防火対象物）は、表 1 のとおりである。

〔防火対象物：山林又は舟車（端舟、はしけ、被曳船その他の舟及び車両など）、船きょ若しくはふ頭に繋留された船舶、建築物その他の工作物若しくはこれらに属する物（消防法第 2 条）〕

表 1 防火対象物の推移

（原則として延べ面積 150㎡以上のもの）

防火対象用途区分		令和3.3.31	令和4.3.31	令和5.3.31	令和6.3.31
1	イ 劇場、映画館等	124	124	125	125
	ロ 公会堂又は集会場	1,230	1,201	1,114	1,104
2	イ キャバレー、カフェー等	9	10	11	10
	ロ 遊技場又はダンスホール	189	185	172	164
	ハ 性風俗特殊営業店舗等	0	1	1	0
	ニ カラオケボックス等	33	34	41	40
3	イ 待合、料理店等	8	9	10	8
	ロ 飲食店	1,313	1,222	1,268	1,248
4	百貨店、マーケット等	2,311	2,275	2,265	2,298
5	イ 旅館、ホテル等	1,071	1,024	1,077	1,056
	ロ 寄宿舎、下宿又は共同住宅	13,779	13,924	13,978	14,271
6	イ 病院、診療所又は助産所	1,377	1,339	1,333	1,330
	ロ 特別養護老人ホーム等	1,249	1,253	1,266	1,264
	ハ 老人デイサービスセンター等	1,918	1,931	2,008	2,083
	ニ 幼稚園、特別支援学校	226	208	203	208
7	小学校、中学校等	3,155	3,095	3,049	3,048
8	図書館、博物館等	161	158	161	175
9	イ 蒸気浴場、熱気浴場等	8	12	8	8
	ロ イ以外の公衆浴場	157	152	154	155
10	車両の停車場等	54	53	52	48
11	神社、寺院等	543	509	529	533
12	イ 工場又は作業場	6,698	6,673	6,645	6,728
	ロ 映画スタジオ又はテレビスタジオ	5	5	5	5
13	イ 自動車車庫又は駐車場	912	903	931	957
	ロ 飛行機等の格納庫	18	18	18	19
14	倉庫	4,391	4,387	4,456	4,516
15	前各項に該当しない事業場	8,984	8,974	9,225	9,466
16	イ 特定複合用途防火対象物	4,874	4,877	4,919	5,026
	ロ イ以外の複合用途防火対象物	4,572	4,564	4,560	4,546
16の2	地下街	0	0	0	0
16の3	準地下街	0	0	0	0
17	重要文化財等	16	14	22	23
18	延長50m以上のアーケード	24	10	26	26
19	市町村長の指定する山林	0	0	0	0
20	総務省令で定める舟車	0	0	0	0
合 計		59,409	59,144	59,632	60,488

表2 市町村（消防本部）ごとの防火対象物数

名 称		合 計	1イ	1ロ	2イ	2ロ	2ハ	2ニ	3イ	3ロ	4	5イ	5ロ	6イ	6ロ
			劇 場 等	公 会 堂 等	等 キ ャ パ レ ー	遊 技 場 等	営 性 風 俗 店 舗 特 等 殊	ボ カ ッ ク ス オ ケ	料 理 店 等	飲 食 店	百 貨 店 等	旅 館 等	共 同 住 宅 等	病 院 等	人 特 木 別 ー 養 ム 護 等 老
市町村別															
単 独	鹿 児 島 市	20,591	15	256	2	32		6	4	269	550	93	7,089	446	342
	枕 崎 市	805	2	16		3		3		11	38	9	118	17	13
	出 水 市	1,887	5	18	3	8		2		46	118	43	426	53	35
	垂 水 市	647	4	12		2				32	31	21	82	6	16
	薩 摩 川 内 市	4,314	6	25		12		1		73	163	72	1,049	90	70
	日 置 市	1,687	8	49		7		1	2	81	69	10	286	41	35
	霧 島 市	5,196	12	27		8		4		121	188	109	1,492	112	93
	いちき串木野市	1,097	2	21		2		1		18	44	7	197	29	18
	南 さ つ ま 市	1,358	7	51		4				18	47	16	276	29	33
	始 良 市	1,814	7	37		8		1		42	116	13	410	91	49
	さ つ ま 町	1,116	3	39		3				18	31	16	112	25	19
	計	40,512	71	551	5	89		19	6	729	1,395	409	11,537	939	723
指 宿 南 九 州	指 宿 市	1,518	6	38	1	4		2		34	72	45	267	46	44
	南 九 州 市	1,674		38	2	3		7		30	49	15	79	29	62
	計	3,192	6	76	3	7		9		64	121	60	346	75	106
阿 久 根 地 区	阿 久 根 市	796	2	26		5				22	48	10	127	19	19
	長 島 町	267	2	6						23	11	13	4	4	7
	計	1,063	4	32		5				45	59	23	131	23	26
伊 佐 湧 水	伊 佐 市	1,011	3	8		2				19	39	71	103	20	24
	湧 水 町	422	2	6		1				5	13	6	62	5	9
	計	1,433	5	14		3				24	52	77	165	25	33
大 隅 曾 於 地 区	曾 於 市	1,673		50		4		1		26	68	6	109	22	36
	志 布 志 市	1,516	2	31		2		1		28	50	17	199	27	32
	大 崎 町	730		17		1				18	17	4	20	7	13
	計	3,919	2	98		7		2		72	135	27	328	56	81
大 隅 肝 属 地 区	鹿 屋 市	3,430	7	76		10		3		105	220	25	682	103	111
	東 串 良 町	174	2	10		1				4	15		20	5	13
	錦 江 町	211	1	9		1				6	18	2	14	3	6
	南 大 隅 町	200		8						5	10	6	8	3	12
	肝 付 町	469	1	20		6		1		9	24	5	34	12	26
	計	4,484	11	123		18		4		129	287	38	758	126	168
沖 ・ 与 論 地 区	和 泊 町	199	1	12		3				5	11	8	27	2	7
	知 名 町	214	1	19	1	1				4	13	4	36	1	9
	与 論 町	192	1	8		2		1		3	10	21	15	3	4
	計	605	3	39	1	6		1		12	34	33	78	6	20
徳 之 島 地 区	徳 之 島 町	471	1	26		4		3		28	33	31	57	4	13
	天 城 町	191	1	12		2				5	8	6	22	4	5
	伊 仙 町	175	3	9		2				2	10	3	23	3	6
	計	837	5	47		8		3		35	51	40	102	11	24
熊 毛 地 区	西 之 表 市	436	2	22	1	3				5	21	16	90	6	15
	中 種 子 町	238	3	10		3		1		5	11	13	39	3	7
	南 種 子 町	277		8		1				7	3	36	27	2	5
	屋 久 島 町	538	3	39		5				16	19	103	93	6	8
	計	1,489	8	79	1	12		1		33	54	168	249	17	35
大 島 地 区	奄 美 市	1,759	6	2		7		1	1	58	69	82	311	39	20
	大 和 村	73	1									3	24	1	1
	宇 検 村	100	1							9	1	7	23	1	2
	瀬 戸 内 町	396	1	1					1	3	5	13	90	4	11
	龍 郷 町	371	1	19						6	17	45	92	3	10
	喜 界 町	211		4		2				29	18	30	37	4	4
	計	2,910	10	26		9		1	2	105	110	180	577	52	48
非 常 備	三 島 村	17		11											
	十 島 村	27		8								1			
	計	44		19								1			
合計		60,488	125	1,104	10	164		40	8	1,248	2,298	1,056	14,271	1,330	1,264

(令和6年3月31日現在)

6ハ ンター 等 ビ ス イ セ	6ニ 幼 稚 園 等	7 学 校	8 図 書 館 等	9イ 特 殊 浴 場	9ロ 一 般 浴 場	10 停 車 場 等	11 寺 社 院 等・	12イ 工 場 等	12ロ ス タ ジ オ	13イ 駐 車 場 等	13ロ 格 航 納 空 庫 機	14 倉 庫	15 事 務 所 等	16イ 物 途 特 定 防 火 複 合 用 象	16ロ 象 用 非 物 途 特 定 防 火 複 合	17 文 化 財	18 ア ー ケ ー ド
577	65	800	25	7	32	12	144	1,216	2	361	2	1,173	1,793	2,280	2,978	4	16
20	3	61	2		1		8	207		8	2	109	70	66	18		
77	10	116	5		3	1	19	367		14		129	272	85	29	3	
16	1	27	1		5	1	13	60		8		46	220	35	8		
143	10	195	12		10	3	56	535		79		343	860	309	190	3	5
72	5	101	7		12		19	276		21		147	247	137	54		
148	16	233	14		32	10	40	579		60	6	353	910	304	320	5	
37	17	85	3		2	1	8	163		28		117	165	68	63		1
48	4	65	8		3		31	254		15		70	281	81	17		
113	12	137	11		8	3	27	211		27		126	242	92	31		
22	1	34	3		6		13	200		16		76	370	64	45		
1,273	144	1,854	91	7	114	31	378	4,068	2	637	10	2,689	5,430	3,521	3,753	15	22
44	8	78	4		10	1	29	215		29		140	238	114	49		
72	2	85	7		9		14	398		37		240	351	85	60		
116	10	163	11		19	1	43	613		66		380	589	199	109		
26		66	1		1	1	9	154		17		84	108	36	15		
15	1	26	2		1		2	37		3		30	61	16	3		
41	1	92	3		2	1	11	191		20		114	169	52	18		
45	1	79	1		5		6	87		5		29	406	36	18	4	
16	1	18	2		2	1	2	80				16	156	10	9		
61	2	97	3		7	1	8	167		5		45	562	46	27	4	
54	1	78	3		2		12	227		36		153	699	57	29		
45		83	4			1	13	238		35		246	344	80	37	1	
16	1	19	1				2	123		12		78	340	23	18		
115	2	180	8		2	1	27	588		83		477	1,383	160	84	1	
175	13	200	6		2		14	463		75	6	407	323	222	179		3
10	1	15						28		3		17	21	4	5		
8		20	1		2		2	43		6		22	30	14	3		
13		12	1				4	29		6		24	40	11	8		
27	2	35	2		1		3	86		6		65	71	17	14	2	
233	16	282	10		5		23	649		96	6	535	485	268	209	2	3
9	2	13	2			2	2	17	1	2		12	30	20	11		
5		20						31				5	27	32	5		
8		20	2			2	2	17				8	29	26	10		
22	2	53	4			4	4	65	1	2		25	86	78	26		
31	5	35	2	1		2	5	27		2		25	57	47	32		
8	3	31	2			1	1	9	1	2	1	16	27	18	6		
14	3	32	1					19		1		9	28	4	3		
53	11	98	5	1		3	6	55	1	5	1	50	112	69	41		
14	1	12	1			1	3	32		4		31	64	70	22		
14	3	9	1		1	1	1	32		6		16	36	22		1	
5		9	4		1			40		8		40	59	15	7		
15	2	25	4		4	4	4	43		1		30	40	66	8		
48	6	55	10		6	6	8	147		19		117	199	173	37	1	
77	6	80	8				20	91	1	17	2	49	270	341	200		1
4		11	1					9		1		1	14	2			
5		5						6				1	34	4	1		
11	2	45	1				3	21				8	65	76	35		
12	4	25	3				1	44		5		20	41	19	4		
7	2	4	3				1	13		1		5	27	18	2		
116	14	170	16				25	184	1	24	2	84	451	460	242		1
1		4						1									
4			14														
5		4	14					1									
2,083	208	3,048	175	8	155	48	533	6,728	5	957	19	4,516	9,466	5,026	4,546	23	26

2 消火用設備等の規制の現状

学校、病院、工場、事業場、興業場、百貨店等の防火対象物は、その用途、規模、構造及び収容人員に応じ所要の消防用設備等を設置し、かつ、それを適正に維持することが義務づけられている。

消防用設備等の設置を必要とする防火対象物の数は、表3「設備の種類及び用途ごとの防火対象物数」のとおりである。

表3 設備の種類及び用途ごとの防火対象物数

名称	合 計	1イ 劇 場 等	1ロ 公 会 堂 等	2イ キ ャ バ レ ー 等	2ロ 遊 技 場 等	2ハ 業 性 風 俗 特 殊 等 営	2ニ ク ラ オ ス ケ ボ ツ 等	3イ 料 理 店 等	3ロ 飲 食 店 等	4 百 貨 店 等	5イ 旅 館 等	5ロ 共 同 住 宅 等	6イ 病 院 等	6ロ ホ テ ル 特 別 養 護 老 人 等
自動火災報知設備	28,854	107	630	3	146		43	6	426	1260	2319	5270	1,007	1,282
ガス漏れ火災警報設備	33		1							2	4		9	
スプリンクラー設備	2,314	6	20		3				1	104	28	117	352	1,256
屋内消火栓設備	5,109	60	110		40				13	172	134	599	147	99
漏電火災警報器	1,027		21						15	5	24	248	4	4
水噴霧消火設備	1,051		23		6					57	20	161	31	12
非常警報設備	6,591	92	645	4	96	1	3	2	428	903	176	692	279	99
屋外消火栓設備	441	2	11							17	1	3	5	
避難器具	4,649	7	50	4	8		12	2	211	51	145	1626	290	129
排煙設備	107	4	15		3					40				
誘導灯	21,188	111	873	13	163		35	6	1190	2107	1090	1219	1,338	1,269
非常コンセント設備	397		11							2	21	312	1	
動力消防ポンプ設備	179	1	13						3	2	2	2		
消防用水	132		11							12	1	2	10	
連結散水設備	62		12							2	2	1	1	1
連結送水管	1,810		12		3					3	83	962	61	7

(令和6年3月31日現在)

6ハ ス老人 センター 等ビ	6ニ 幼稚園 等	7 学 校	8 図 書 館 等	9イ 特 殊 浴 場	9ロ 一 般 浴 場	10 停 車 場 等	11 神 社・ 寺院 等	12イ 工 場 等	12ロ ス タ ジ オ	13イ 駐 車 場 等	13ロ 航 空 機 格 納 庫	14 倉 庫	15 事 務 所 等	16イ 防 火 特 定 複 合 用 途 物	16ロ 途 非 防 火 特 定 複 合 用 物	17 文 化 財	18 ア ー ケ ー ド
1,475	165	2,327	104	6	50	29	72	3,050	4	240	18	1,729	2,823	3,223	1,017	23	
1		1											1	14			
45	4	4					1	4				17	24	321	7		
62	20	886	40	1	9	7	17	945		3	1	455	935	246	108		
22	2	4	1	1	5		11	5				1	7	63	583	1	
5	1	6	3		2		5	148		252	10	8	146	99	56		
303	29	523	57	3	79	6	218	61		8		18	938	706	222		
1	5	23	2		1	2		188		1		72	80	11	15	1	
238	40	461	15	4	2		32	14	1			6	225	823	253		
						2				4				38	1		
2,184	158	330	89	9	144	26	142	894	4	130	2	622	2,155	3,888	997		
2		4						1					5	25	13		
1		9					1	83	5			32	13	10	2		
1	2	11				1		42		2		6	17	13	1		
2		6	2					1		2		1	26	2	1		
5		32	1			1	1	32		10		3	94	255	219		26

3 住宅用火災警報器の設置率

消防法により設置が義務付けられている住宅用火災警報器の設置率について、各年6月1日時点での調査結果は図1のとおりである。（令和2年のみ7月1日時点）

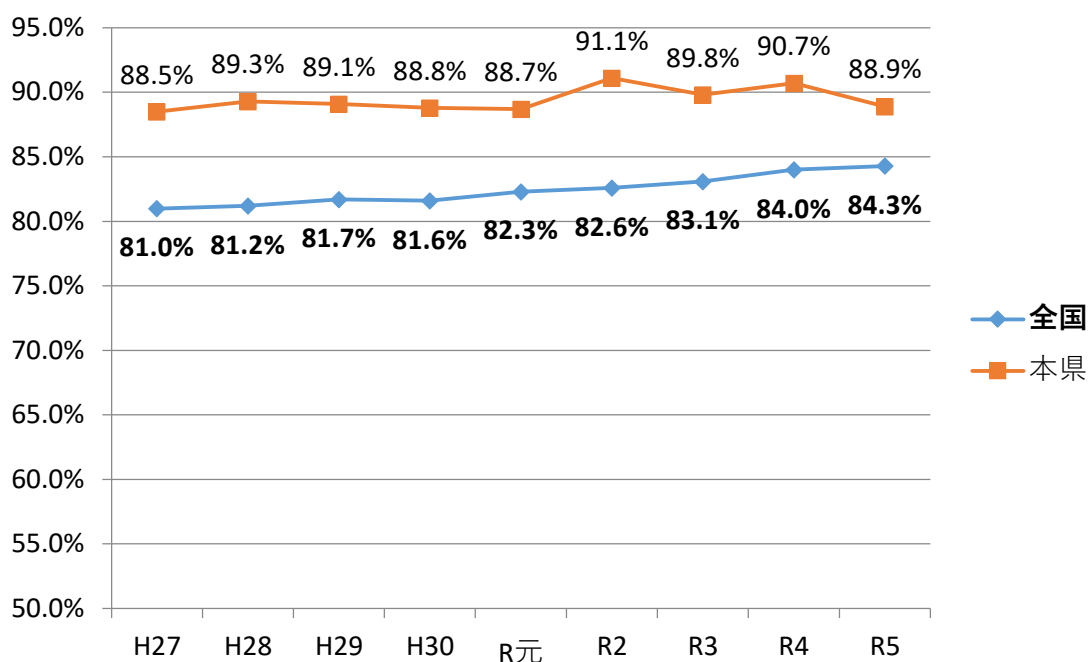
令和5年6月1日時点の全国の住宅用火災警報器の設置率は84.3% となっており、令和4年6月1日時点での設置率（84.0%）から0.3ポイント上昇している。

また、同時点の本県の住宅用火災警報器の設置率は88.9% となっており、全国の設置率を4.6ポイント上回っている。

図1 設置率の推移

〔各年6月1日現在〕

※令和2年のみ7月1日現在



※ 設置率の数値は、標本調査であるため、一定の誤差を含みます。

※ 設置率とは、市町村の火災予防条例において設置が義務付けられている住宅の部分のうち、一箇所以上設置されている世帯の全世帯に占める割合です。

4 消防設備士

(1) 消防設備士試験

令和5年度において実施された消防設備士試験の受験者は628人（前年度658人）、合格者数は169人（同207人）で合格率の平均は26.9%（同31.5%）となっている。

この状況を試験別にみると、受験者数では乙種第6類が174人（全体の27.7%）と最も多く、ついで甲種第4類の136人（同21.7%）となっており、この両者で全体の49.4%を占めている。

合格者では乙種第6類が61人（同36.1%）、甲種第4類が35人（同20.7%）となっており、この両者で56.8%を占めている。

また、令和5年度の消防設備士試験の状況をみると、受験者数では前年度と比べ、全体として対前年度比4.6%減となっており、合格率については前年度に比べ4.6%低くなっている。（表4参照）

表4 消防設備士試験の実施状況

（単位：人）

年度	種類 区分	甲特	甲1	甲2	甲3	甲4	甲5	乙1	乙2	乙3	乙4	乙5	乙6	乙7	計
30	申請者数	7	149	24	31	194	29	14	4	9	67	3	142	31	704
	受験者数	6	127	20	29	163	25	10	1	8	55	2	121	26	593
	合格者数	1	23	10	7	28	10	1	0	3	22	2	34	11	152
	合格率(%)	16.7	18.1	50.0	24.1	17.2	40.0	10.0	0.0	37.5	40.0	100.0	28.1	42.3	25.6
元	申請者数	7	133	23	23	194	25	13	8	3	66	1	153	48	697
	受験者数	6	99	20	21	153	19	9	7	1	53	1	126	46	561
	合格者数	0	10	3	7	41	8	3	2	1	10	0	37	14	136
	合格率(%)	0.0	10.1	15.0	33.3	26.8	42.1	33.3	28.6	100.0	18.9	0.0	29.4	30.4	24.2
2	申請者数	5	143	15	27	206	25	15	3	4	84	7	156	47	739
	受験者数	4	116	13	24	165	20	14	2	3	64	7	130	41	603
	合格者数	0	29	6	3	45	10	2	0	2	20	6	59	20	202
	合格率(%)	0.0	25.0	46.2	12.5	27.3	50.0	14.3	0.0	66.7	31.3	85.7	45.4	48.8	33.5
3	申請者数	6	148	18	29	200	23	20	7	3	66	4	172	41	737
	受験者数	6	125	17	26	170	19	19	7	3	54	4	147	37	634
	合格者数	1	39	5	7	60	13	10	2	1	28	2	48	15	231
	合格率(%)	16.7	31.2	29.4	26.9	35.3	68.4	52.6	28.6	33.3	51.9	50.0	32.7	40.5	36.4
4	申請者数	2	139	17	32	236	23	14	10	3	61	3	200	66	806
	受験者数	0	113	13	28	188	20	12	8	3	42	3	166	62	658
	合格者数	0	25	5	7	41	5	5	3	1	16	2	63	34	207
	合格率(%)	0.0	22.1	38.5	25.0	21.8	25.0	41.7	37.5	33.3	38.1	66.7	38.0	54.8	31.5
5	申請者数	8	132	16	23	170	34	23	9	2	80	8	194	43	742
	受験者数	7	110	12	19	136	29	19	8	2	71	5	174	36	628
	合格者数	3	2	2	3	35	6	6	3	1	20	4	61	23	169
	合格率(%)	42.9	1.8	16.7	15.8	25.7	20.7	31.6	37.5	50.0	28.2	80.0	35.1	63.9	26.9

(2) 消防設備士免状交付

消防法第17条の7の規程に基づく消防設備士免状の交付等事務を一般財団法人消防試験研究センターに委託して実施している。

表5 消防設備士免状交付数

(単位：件)

種類 年度	甲特	甲1	甲2	甲3	甲4	甲5	乙1	乙2	乙3	乙4	乙5	乙6	乙7	年計	累計
S41 ~H13		1,398	305	268	3,910	267	538	90	82	994	123	1,677	2,636	12,288	12,288
14		20	9	3	34	12	8	2	0	18	0	45	27	178	12,466
15		19	7	5	47	6	6	3	0	26	0	52	32	203	12,669
16		14	2	1	20	7	0	1	1	11	2	47	32	138	12,807
17	3	17	3	4	35	7	5	2	0	14	1	52	23	166	12,973
18	1	7	1	2	46	3	7	3	1	23	1	53	26	174	13,147
19	2	14	8	1	41	4	2	2	1	21	1	41	33	171	13,318
20	0	16	3	4	36	11	3	2	1	7	2	67	24	176	13,494
21	0	27	4	2	50	3	4	2	1	23	2	41	43	202	13,696
22	0	26	9	9	31	8	5	4	2	6	1	70	39	210	13,906
23	0	7	2	10	46	6	5	2	0	30	3	59	27	197	14,103
24	0	20	5	7	36	4	4	4	0	17	1	32	40	170	14,273
25	3	24	9	7	42	8	5	2	2	18	3	36	25	184	14,457
26	3	19	5	8	31	6	4	1	0	17	2	67	24	187	14,644
27	0	19	8	4	48	10	1	2	0	17	0	50	18	177	14,821
28	0	18	3	5	43	4	5	0	0	22	1	38	20	159	14,980
29	1	15	5	6	49	3	7	4	0	17	3	47	17	174	15,154
30	1	23	10	7	28	10	1	0	3	20	2	34	12	151	15,305
元	0	10	3	7	41	8	3	2	1	8	0	37	15	135	15,440
2	0	27	6	3	45	10	2	0	2	20	6	58	20	199	15,639
3	1	39	5	7	60	13	10	2	1	28	2	47	15	230	15,869
4	0	25	5	7	39	5	4	3	1	16	2	62	34	203	16,072
5	3	2	2	3	34	5	5	3	1	20	4	54	22	158	16,230
合計	18	1,806	419	380	4,792	420	634	136	100	1,393	162	2,766	3,204	16,230	

(3) 消防設備士法定講習

令和5年度において、消防法第17条に定める保安に関する講習は一般社団法人鹿児島県消防設備安全協会に委託して実施している。

本県では延べ11回実施され、その修了者数は、752人となっている。

(表6)

表6 消防設備士法定講習の実施状況

(単位：人)

消防設備士講習 の区分	設備士講習								
	回数	申請者	修了者	申請者内訳（講習の対象となる設備士の種類）					
				（ア）	（イ）	（ウ）	（エ）	（オ）	（カ）
特殊消防用設備等	1	7	7	甲種特類 7					
消火設備	3	168	159	甲種第1類 133	甲種第2類 31	甲種第3類 36	乙種第1類 18	乙種第2類 7	乙種第3類 3
警報設備	4	383	365	甲種第4類 301	乙種第4類 59	乙種第7類 120			
避難設備・消火器	3	230	221	甲種第5類 55	乙種第5類 7	乙種第6類 214			
合計	11	788	752						

第 2 危険物施設の現況

1 危険物施設

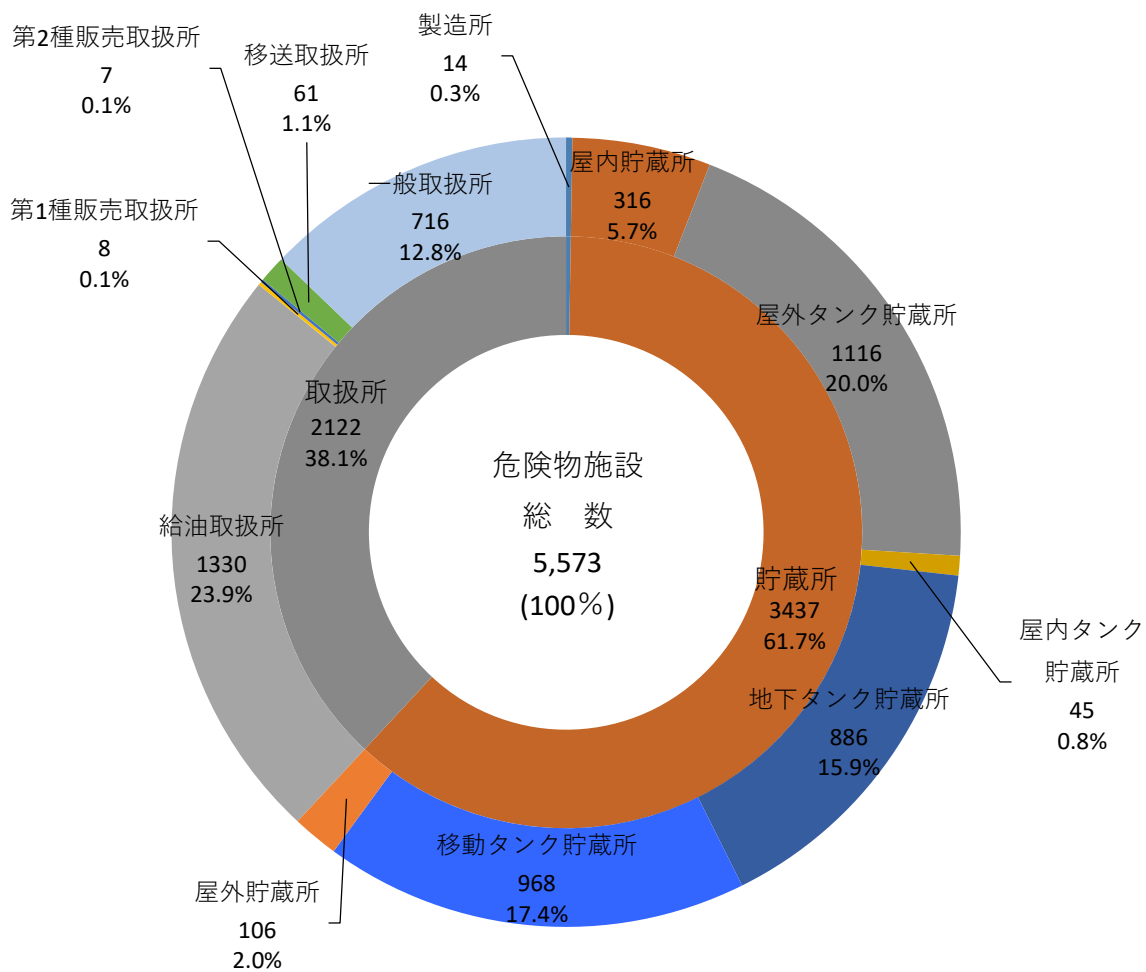
(1) 危険物施設数

令和 6 年 3 月 31 日現在における危険物施設の総数は、5,573施設（完成検査済証交付施設数）であり、前年同期の5,604施設と比較し31施設（0.6%）減少した。

区分別に施設数をみると、給油取扱所が1,330施設（全体の23.9%）と最も多く、次いで屋外タンク貯蔵所が1,116施設（20.0%）、移動タンク貯蔵所が968施設（17.4%）の順となっている。（図 2 参照）

これらを前年同期に比べると、給油取扱所が17施設の減、屋外タンク貯蔵所が1施設の減、移動タンク貯蔵所は前年同数となった。

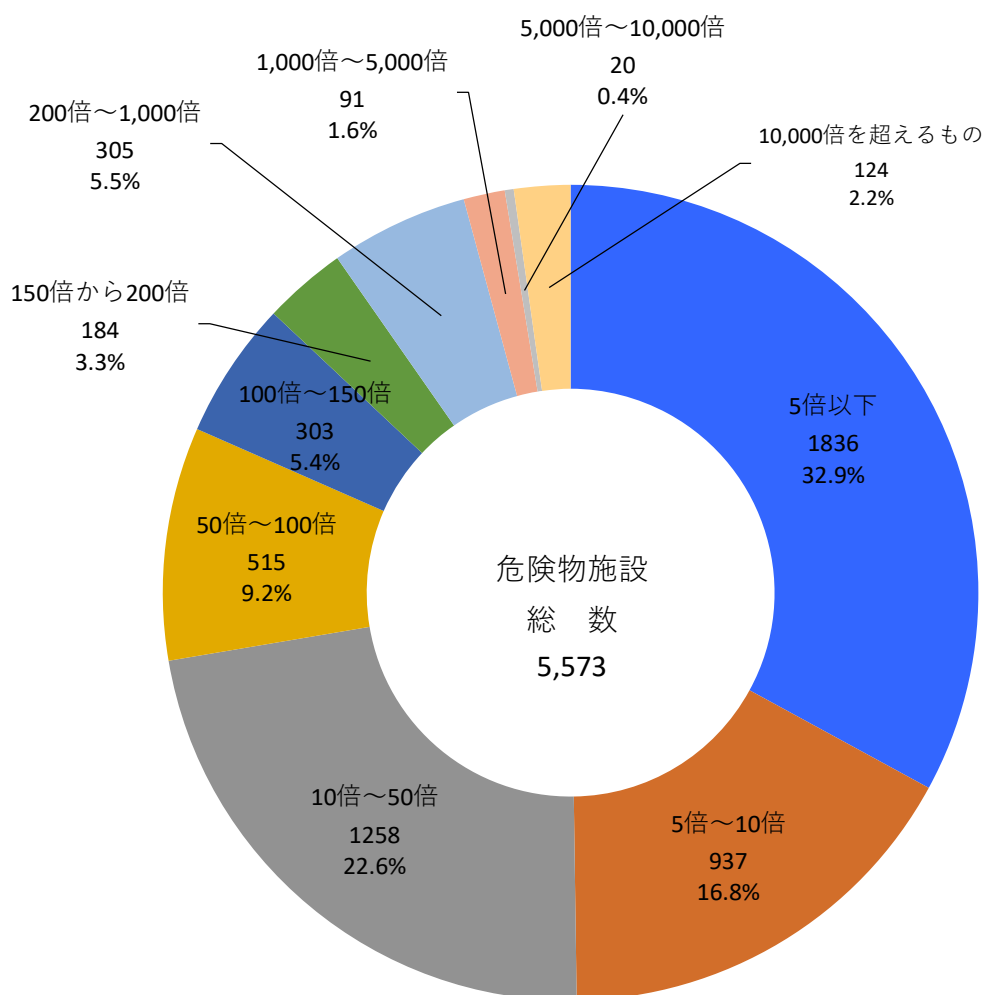
図 2 危険物施設の許可区分別構成比



(2) 危険物施設の規模別構成

令和6年3月31日現在における危険物施設を、その貯蔵し又は取り扱う危険物の数量により区分すると図3のとおり、指定数量の50倍以下の規模のものが全体の72.3%を占め、なかでも5倍以下の規模のものが全体の32.9%を占めている。

図3 危険物施設の規模別構成比



令和6年3月31日現在

(注) 倍数は貯蔵最大数量又は取扱最大数量を危険物の規制に関する政令別表第三で定める指定数量で除して得た数値である。

(3) 消防本部ごとの危険物施設

消防法で規定する危険物を、一定数量以上貯蔵し、又は取扱う危険物施設を設置する場合は、その位置、構造及び設備を政令で定める技術上の基準に適合させ、市町村長等の許可を受けなければならない。

本県の消防本部ごとの危険物施設数は、表7のとおりである。

表7 消防本部ごとの危険物施設数（完成検査済証交付施設）

消防本部別 区 分	施設計 (A+B+C)	製造所 A	小計 B	貯 蔵 所								
				屋 内 貯蔵所	屋 外 タ ン ク 貯 蔵 所							
					屋外 タンク 貯蔵所 計	準特定 屋外タン ク貯蔵所	特定 屋外 タンク 貯蔵所					
								旧法 タンク	地中 タンク	岩盤 タンク	海上 タンク	
鹿児島市消防局	1,096	6	718	77	156	7	3	88	59			
枕崎市消防本部	113		72	4	37							
出水市消防本部	196	2	127	15	42	12	11	5				
垂水市消防本部	71		49		9							
薩摩川内市消防局	448	2	246	30	70	7	6	1	1			
日置市消防本部	167		100	12	42							
霧島市消防局	356		214	33	68	4	4					
いちき串木野市消防本部	126	1	76	7	34	3		3			3	
南さつま市消防本部	72		34	1	14							
始良市消防本部	163		92	15	21	4						
さつま町消防本部	115		66	8	22							
指宿南九州消防組合	331		219	17	78							
阿久根地区消防組合	112		64	2	27							
伊佐湧水消防組合	166	2	101	19	26							
大隅曾於地区消防組合	402		223	4	99							
大隅肝属地区消防組合	563	1	341	31	136	3		49				
沖永良部与論地区広域事務組	155		89	7	27	6						
徳之島地区消防組合	130		79	1	27			2				
熊毛地区消防組合	367		239	13	93	1	1	2				
大島地区消防組合	381		254	16	64	4	3	4				
消防本部設置計	5,530	14	3,403	312	1,092	51	28	154	60		3	
三 島 村	10		8	1	7							
十 島 村	33		26	3	17							
消防本部未設置村計	43		34	4	24							
県 合 計	5,573	14	3,437	316	1,116	51	28	154	60		3	

(令和6年3月31日現在)

所						取 扱 所						事業 所数
屋 内 タンク 貯蔵所	地 下 タンク 貯蔵所	簡 易 タンク 貯蔵所	移動 タンク 貯蔵所	14KLを 超える 被牽引 車型	屋 外 貯蔵所	小計 C	給 油 取扱所	第1種 販 売 取扱所	第2種 販 売 取扱所	移 送 取扱所	一 般 取扱所	
17	153		277	90	38	372	253	4	4	9	102	539
1	20		9		1	41	25				16	73
3	23		44	8		67	43			2	22	99
	31		9			22	17				5	25
5	72		64	2	5	200	105	1	1	3	90	239
	27		17		2	67	40				27	77
6	65		41		1	142	88	2			52	218
1	18		15		1	49	27			2	20	55
	15		4			38	32				6	55
	39		14	5	3	71	51			1	19	106
1	21		14			49	26				23	57
3	89		26		6	112	80				32	237
1	12		19	1	3	48	37				11	65
	29		19		8	63	40				23	87
3	48		68		1	179	115		1		63	177
	77		86		11	221	147	1		2	71	314
	19		26		10	66	30			8	28	45
2	16		32		1	51	31			5	15	51
	41		83		9	128	67			11	50	102
2	65		101		6	127	71		1	14	41	89
45	880		968	106	106	2, 113	1, 325	8	7	57	716	2, 710
						2	1			1		5
	6					7	4			3		
	6					9	5			4		5
45	886		968	106	106	2, 122	1, 330	8	7	61	716	2, 715

2 危険物取扱者

(1) 危険物取扱者試験

令和5年度において実施された危険物取扱者試験の受験者は6,006人（前年度6,139人）、合格者数は1,693人（同1,541人）で合格率の平均は28.2%（同25.1%）となっている。

この状況を試験別にみると、受験者数では乙種第4類が4,560人（全体の75.9%）と最も多く、ついで丙種の610人（同10.2%）となっており、この両方で全体の86.1%を占めている。

合格者では乙種第4類が989人（同58.4%）と最も多く、ついで丙種が223人（同13.2%）となっており、この両方で全体の71.6%を占めている。

また、令和5年度の危険物取扱者試験の状況をみると、受験者数では前年度と比べ、全体として対前年度比2.2%減となっており、合格率については前年度に比べ3.1ポイント高くなっている。（表8参照）

表8 危険物取扱者試験の実施状況

（単位：人）

年度	種類 区分				甲種	乙種						丙種	計
						乙1	乙2	乙3	乙4	乙5	乙6		
元	申請者数				115	359	263	273	5,398	254	411	507	7,580
	受験者数				104	355	262	270	5,057	249	405	472	7,174
	合格者数				32	206	170	141	1,354	150	211	194	2,458
	合格率（%）				30.8	58.0	64.9	52.2	26.8	60.2	52.1	41.1	34.3
2	申請者数				110	305	250	289	5,555	239	341	577	7,666
	受験者数				105	304	246	283	5,239	235	336	555	7,303
	合格者数				41	162	159	156	1,419	146	198	294	2,575
	合格率（%）				39.0	53.3	64.6	55.1	27.1	62.1	58.9	53.0	35.3
3	申請者数				131	280	223	210	5,562	257	336	628	7,627
	受験者数				121	274	217	204	5,158	249	328	578	7,129
	合格者数				27	155	121	127	1,322	145	164	221	2,282
	合格率（%）				22.3	56.6	55.8	62.3	25.6	58.2	50.0	38.2	32.0
4	申請者数				145	195	154	201	4,857	224	249	594	6,619
	受験者数				137	191	150	194	4,477	214	242	534	6,139
	合格者数				50	102	93	122	757	120	117	180	1,541
	合格率（%）				36.5	53.4	62.0	62.9	16.9	56.1	48.3	33.7	25.1
5	申請者数				94	153	107	164	4,943	154	200	668	6,483
	受験者数				79	147	106	159	4,560	150	195	610	6,006
	合格者数				23	82	61	103	989	97	115	223	1,693
	合格率（%）				29.1	55.8	57.5	64.8	21.7	64.7	59.0	36.6	28.2

(2) 危険物取扱者免状交付

消防法第13条の2の規程に基づく危険物取扱者免状の交付等事務を一般財団法人消防試験研究センターに委託して実施している。

表9 危険物取扱者免状交付数

(単位：人)

種類 年度	甲	乙 1	乙 2	乙 3	乙 4	乙 5	乙 6	丙	年計	累計
S35 ~H13	531	1212	614	711	46,292	628	1,111	40,147	91,246	91,246
14	23	197	152	109	1,879	136	275	770	3,541	94,787
15	28	335	163	131	2,003	187	328	548	3,723	98,510
16	18	382	284	179	1,951	191	476	557	4,038	102,548
17	24	343	244	291	1,671	220	396	532	3,721	106,269
18	30	349	360	201	2,203	272	478	471	4,364	110,633
19	31	543	377	266	2,069	341	545	424	4,596	115,229
20	31	356	293	244	1,680	324	403	414	3,745	118,974
21	34	547	478	414	1,966	409	703	405	4,956	123,930
22	46	589	457	433	1,919	431	551	461	4,887	128,817
23	37	537	498	394	1,973	460	593	313	4,805	133,622
24	42	548	382	388	1,748	393	568	321	4,390	138,012
25	27	427	298	268	1,523	279	417	341	3,580	141,592
26	37	359	321	270	1,176	304	371	199	3,037	144,629
27	39	378	225	256	1,411	260	347	210	3,126	147,755
28	32	276	203	192	1,380	183	245	211	2,722	150,477
29	34	260	210	208	1,414	212	305	240	2,883	153,360
30	27	225	156	173	1,628	193	247	199	2,848	156,208
元	32	205	170	140	1,353	149	211	208	2,468	158,676
2	40	162	158	157	1,413	147	196	293	2,566	161,242
3	27	153	119	125	1,300	143	163	219	2,249	163,491
4	49	101	93	118	740	122	116	176	1,515	165,006
5	19	79	61	101	947	92	113	214	1,626	166,632
合計	1,238	8,563	6,316	5,769	81,639	6,076	9,158	47,873	166,632	

(3) 危険物取扱者保安講習

令和5年度において、消防法第13条に定める保安に関する講習は一般社団法人鹿児島県危険物安全協会に委託して実施している。

本県では延べ25回（前年度26回）実施され、その受講者数は、2,201人（同2,233人）となっている。

平成30年度以降における保安講習の受講者及び講習回数は第11表のとおりである。

表10 危険物取扱者保安講習受講者等の推移

(単位：人)

年度	種類 区分	甲種	乙種						丙種	計
			乙1	乙2	乙3	乙4	乙5	乙6		
30	受講者数	37	103	102	90	2,054	101	138	312	2,937
元		29	98	79	76	2,166	91	101	346	2,986
2		35	109	95	86	2,028	96	115	324	2,888
3		25	138	132	102	2,035	123	148	340	3,043
4		50	107	89	87	2,142	102	121	361	3,059
5		35	111	108	91	2,113	94	135	334	3,021

表11 危険物取扱者保安講習の実施回数と受講者の推移

年度	種類 区分	給油取扱所	コンビナート	その他	計	年間実施回数
30	実施回数	18	5	18	41	26
	受講者数	1,094	134	907	2,135	
元	実施回数	20	4	18	42	26
	受講者数	1,220	147	898	2,265	
2	実施回数	19	4	17	40	25
	受講者数	1,116	145	840	2,101	
3	実施回数	17	3	18	38	25
	受講者数	1,170	147	938	2,255	
4	実施回数	18	3	20	41	26
	受講者数	1,184	132	917	2,233	
5	実施回数	18	3	18	39	25
	受講者数	1,174	103	924	2,201	

※ 複数種別の免状保有者が存在するため、受講者数に誤差があります。