

## 北薩感染症情報

2024年第10週(3月4日~3月10日)

【問い合わせ先】 〒895-0041 薩摩川内市隈之城町228番地1

北薩地域振興局保健福祉環境部(川薩保健所)健康企画課

電話 0996-23-3165 FAX 0996-20-2127

E-メール [kita-kenkou-shippei@pref.kagoshima.lg.jp](mailto:kita-kenkou-shippei@pref.kagoshima.lg.jp)

## 川薩・出水保健所における定点報告疾患

◎: 警報発令中 ○: 注意報発令中

定点種別	対象疾患	警報レベル		注意報レベル	川薩保健所管内					出水保健所管内				
		開始基準値	終息基準値	基準値	前週報告数(人)	今週報告数(人)	定点報告数	前週からの増減	警報注意報	前週報告数(人)	今週報告数(人)	定点報告数	前週からの増減	警報注意報
		定点報告数												
内科・小児科 定点	インフルエンザ	30.0	10.0	10.0	45	111	15.86	↗	—	58	70	14.00	↗	—
	COVID-19	—	—	—	70	80	11.43	↗	—	17	24	4.80	↗	—
小児科定点	RS	—	—	—	1	1	0.25	→	—	—	1	0.33	↗	—
	咽頭結膜熱	3.0	1.0	—	36	26	6.50	↓	◎	14	14	4.67	→	◎
	A群溶血性 レンサ球菌咽頭炎	8.0	4.0	—	8	11	2.75	↗	—	17	12	4.00	↓	◎
	感染性胃腸炎	20.0	12.0	—	15	34	8.50	↗	—	15	19	6.33	↗	—
	水痘	2.0	1.0	1.0	—	—	—	→	—	1	—	—	↓	—
	手足口病	5.0	2.0	—	—	1	0.25	↗	—	—	—	—	→	—
	伝染性紅斑	2.0	1.0	—	—	—	—	→	—	—	—	—	→	—
	突発性発疹	—	—	—	4	—	—	↓	—	—	—	—	→	—
	ヘルパンギーナ	6.0	2.0	—	—	—	—	→	—	—	—	—	→	—
	流行性耳下腺炎	6.0	2.0	3.0	—	—	—	→	—	—	—	—	→	—
眼科定点	急性出血性結膜炎	1.0	0.1	—	—	—	—	→	—	/	/	/	→	/
	流行性角結膜炎	8.0	4.0	—	6	7	7.00	↗	◎	/	/	/	→	/
基幹定点	細菌性髄膜炎	—	—	—	—	—	—	→	—	—	—	—	→	—
	無菌性髄膜炎	—	—	—	—	—	—	→	—	—	—	—	→	—
	マイコプラズマ肺炎	—	—	—	—	—	—	→	—	—	—	—	→	—
	クラミジア肺炎	—	—	—	—	—	—	→	—	—	—	—	→	—
	感染性胃腸炎 病原体がロタウイルスに限る	—	—	—	—	—	—	→	—	—	—	—	→	—
指定医療機関からの インフルエンザ入院報告	—	—	—	—	—	—	→	—	—	—	—	→	—	
指定医療機関からの COVID-19入院報告	—	—	—	4	3	—	↓	—	3	1	—	↓	—	
報告数合計	—	—	—	189	274	—	↗	/	125	141	—	↗	/	
<b>&lt;注意報・警報レベル&gt;</b> ・川薩保健所管内 咽頭結膜熱(警報レベル),流行性角結膜炎(警報レベル),インフルエンザ(注意報レベル) ・出水保健所管内 咽頭結膜熱(警報レベル),A群溶血性レンサ球菌咽頭炎(警報レベル),インフルエンザ(注意報レベル)														
<b>&lt;全数報告&gt;</b> ・川薩保健所管内 結核1件 ・出水保健所管内 なし														
<b>&lt;インフルエンザ様疾患による学級閉鎖等&gt;</b> ・川薩保健所管内 なし ・出水保健所管内 学年閉鎖:長島町1件														

定点種別	疾病	警報/終息基準値	注意報基準値	川薩保健所管内推移 (定点報告数) 基幹定点(報告数掲載)									
				1W	2W	3W	4W	5W	6W	7W	8W	9W	10W
内科・小児科 定点	インフルエンザ	30.00/10.00	10.00	11.14	15.71	16.57	8.71	11.00	9.86	8.57	9.00	6.43	15.86
	COVID-19	—	—	5.00	9.86	19.57	22.86	34.71	18.00	14.86	10.43	10.00	11.43
小児科定点	RSウイルス感染症	—	—	—	—	—	—	0.50	—	0.25	—	0.25	0.25
	咽頭結膜熱	3.00/1.00	—	2.00	3.25	5.50	7.50	11.50	13.25	10.25	10.25	9.00	6.50
	A群溶血性レンサ球菌咽頭炎	8.00/4.00	—	0.50	4.25	7.00	4.75	3.25	3.00	3.25	4.50	2.00	2.75
	感染性胃腸炎	20.00/12.00	—	5.50	9.50	12.75	7.75	10.00	9.00	8.75	4.50	3.75	8.50
	水痘	2.00/1.00	1.00	—	—	—	—	—	—	—	—	—	—
	手足口病	5.00/2.00	—	0.25	—	1.50	1.25	1.75	0.50	—	0.25	—	0.25
	伝染性紅斑	2.00/1.00	—	—	—	—	—	—	—	—	—	—	—
	突発性発疹	—	—	—	—	0.25	0.25	0.50	—	0.50	0.50	1.00	—
	ヘルパンギーナ	6.00/2.00	—	—	—	—	—	—	—	—	—	—	—
	流行性耳下腺炎	6.00/2.00	3.00	—	—	0.25	—	—	—	—	—	—	—
眼科定点	急性出血性結膜炎	1.00/0.1	—	—	—	—	—	—	—	—	—	—	—
	流行性角結膜炎	8.00/4.00	—	4.00	3.00	7.00	7.00	6.00	6.00	5.00	8.00	6.00	7.00
基幹定点	細菌性髄膜炎	—	—	—	—	—	—	—	—	—	—	—	—
	無菌性髄膜炎	—	—	—	—	—	—	—	—	—	—	—	—
	マイコプラズマ肺炎	—	—	—	—	—	—	—	—	—	—	—	—
	クラミジア肺炎	—	—	—	—	—	—	—	—	—	—	—	—
	感染性胃腸炎 病原体がロタウイルスに限る	—	—	—	—	—	—	—	—	—	—	—	—

定点種別	疾病	警報/終息基準値	注意報基準値	出水保健所管内推移 (定点報告数) 基幹定点(報告数掲載)									
				1W	2W	3W	4W	5W	6W	7W	8W	9W	10W
内科・小児科 定点	インフルエンザ	30.00/10.00	10.00	11.20	15.20	13.20	7.20	15.00	17.20	12.80	10.20	11.60	14.00
	COVID-19	—	—	4.40	7.60	29.20	18.60	25.40	12.20	10.20	4.20	3.40	4.80
小児科定点	RSウイルス感染症	—	—	—	—	—	—	1.33	—	0.33	—	—	0.33
	咽頭結膜熱	3.00/1.00	—	6.00	7.00	4.33	10.00	10.00	6.33	7.00	2.33	4.67	4.67
	A群溶血性レンサ球菌咽頭炎	8.00/4.00	—	4.67	8.67	4.67	7.33	10.67	4.67	6.67	8.33	5.67	4.00
	感染性胃腸炎	20.00/12.00	—	4.00	11.00	16.67	7.00	8.67	4.00	4.00	5.33	5.00	6.33
	水痘	2.00/1.00	1.00	—	—	—	—	—	—	—	—	0.33	—
	手足口病	5.00/2.00	—	0.33	0.33	1.00	0.33	—	0.67	—	—	—	—
	伝染性紅斑	2.00/1.00	—	—	—	—	—	—	—	—	—	—	—
	突発性発疹	—	—	—	0.33	—	0.33	—	—	—	—	—	—
	ヘルパンギーナ	6.00/2.00	—	0.33	—	—	—	—	0.33	—	—	—	—
	流行性耳下腺炎	6.00/2.00	3.00	—	—	—	—	—	—	—	—	—	—
基幹定点	細菌性髄膜炎	—	—	—	—	—	—	—	—	—	—	—	—
	無菌性髄膜炎	—	—	—	—	—	—	—	—	—	—	—	—
	マイコプラズマ肺炎	—	—	—	—	—	—	—	—	—	—	—	—
	クラミジア肺炎	—	—	—	—	—	—	—	—	—	—	—	—
	感染性胃腸炎 病原体がロタウイルスに限る	—	—	—	—	—	—	—	—	—	—	—	—

★第10週に関しても川薩では咽頭結膜熱と流行性角結膜炎，出水では咽頭結膜熱とA群溶血性レンサ球菌咽頭炎の警報が引き続き発令中です。インフルエンザ様疾患による学年閉鎖は長島町で1件ありました。また，関西方面において，麻疹が広がっています。麻疹の感染経路は空気感染（同じ空間にいただけでも感染のリスク有り）です。不織布マスクを着用していても体内に侵入してしまいます。麻疹についても記載しておりますので，参考にされてください。麻疹のような気になる症状があった際は医療機関を受診する前に必ず電話をして麻疹を疑っている旨を伝え，指示をもらってください。

できていますか？

# 衛生的な手洗い



1 流水で手を洗う



2 洗剤を手取る



3 手のひら、指の裏面を洗う



4 手の甲、指の背を洗う



5 指の間(側面)、指(付け根)を洗う



6 親指と親指の付け根のふくらんだ部分を洗う



7 指先を洗う



8 手首を洗う(内側・側面・外側)



9 洗剤を十分な流水でよく洗い流す



10 手をふき乾燥させる



11 アルコールによる消毒

**2度洗いが効果的です!**

2～8までの手順をくり返し2度洗いで菌やウイルスを洗い流しましょう。

冬は特にご注意ください！

食品を取扱う方々へ

# ノロウイルスによる食中毒

食中毒は夏だけではありません。  
ウイルスによる食中毒が  
冬に多発しています!!!

データでみると

ノロウイルスによる食中毒は、

◆症例数で第1位



原因別の食中毒患者数（年間）

◆冬期に多い



ノロウイルス食中毒の発生時期別の件数（年間）

◆大規模な食中毒になりやすい



食中毒1件あたりの患者数

※出典：食中毒統計（平成30～令和4年の平均。病因物質が判明している食中毒に限る。）

## ノロウイルスによる食中毒予防のポイント

### 調理する人の

#### 健康管理

- 普段から感染しないように食べものや家族の健康状態に注意する。
- 症状があるときは、食品を直接取扱う作業をしない。
- 毎日作業開始前に調理従事者の健康状態を確認し、責任者に報告する仕組みをつくる。

### 作業前などの

#### 手洗い

- 洗うタイミングは、
  - トイレに行ったあと
  - 調理施設に入る前
  - 料理の盛り付けの前
  - 次の調理作業に入る前
  - 手袋を着用する前
- 汚れの残りやすいところを洗いぬいで
  - 指先、指の間、爪の間
  - 親指の周り
  - 手首、手の甲

### 調理器具の

#### 消毒

- 洗剤などで十分に洗浄し、熱湯で加熱する方法又はこれと同等の効果を有する方法で消毒する。

詳しい情報は、厚生労働省ホームページ「ノロウイルスに関するQ&A」をご覧ください。

[https://www.mhlw.go.jp/stf/seisakunitsuite/bunya/kenkou\\_iryuu/shokuhin/syokuchu/kanren/yobou/040204-1.html](https://www.mhlw.go.jp/stf/seisakunitsuite/bunya/kenkou_iryuu/shokuhin/syokuchu/kanren/yobou/040204-1.html)

ノロウイルスQ&A

検索

# 家畜・家きんの感染症について (豚熱・鳥インフルエンザ)

人への感染は  
ありません！

## 豚熱(CSF)とは

豚熱(CSF, 旧称: 豚コレラ)とは、豚熱ウイルスによる豚やいのししの熱性伝染病です。人への感染は確認されていません。豚肉の摂取により人に感染することも世界的に報告されていません。

また、豚熱に感染した豚の肉が市場に出回ることもありませんので、安心しておいしくお肉を食べましょう。

### どうやって広がるの？



唾液・涙・糞尿中にウイルスを排出しています。感染豚との接触や汚染物品との接触等により、容易に広がります。

### 気をつけることは？



野生いのししの感染も確認されています。いのししを寄せ付けないう、キャンプや登山、森林で作業される際は食べ物を野外に放置しないようにしましょう。また、土にウイルスが潜んでいる場合もありますので、靴裏の土はしっかりと落としましょう。

鶏肉や鶏卵を食べて感染したという報告はないよ！

## 鳥インフルエンザA (H5N1, H7N9)



日本における  
人の感染例なし  
※海外においては感染例あり

鳥インフルエンザA (H5N1, H7N9)の原因となるウイルスはA型インフルエンザウイルス(H5N1 亜型, H7N9 亜型)です。これらのウイルスを保有している水きん類(アヒルやカモなどの水鳥)の多くは症状が出ませんが、家きん類(ニワトリや七面鳥など)に感染すると、強毒性を示して死を招きます。

国内において、人の鳥インフルエンザ感染は報告されていませんが、アジアを中心に人への感染が確認されています。感染した人は鳥インフルエンザウイルスによって病死した鳥の毛をむいたり、調理したりという接触機会があった方に限られています。また、人から人への持続的な感染は確認されていません。

### 症状は...？

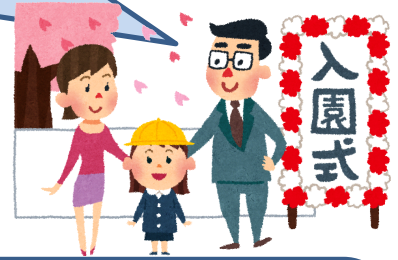
- ・高熱
- ・呼吸窮迫
- ・頻呼吸
- ・呼吸時の異常音

通常のインフルエンザと同じような症状が現れます

### 感染しないようにするには...？

- ・鳥との接触を避け、むやみに触らない
- ・生きた鳥が売られている市場や養鶏所にむやみに近寄らない
- ・手洗いの励行(特に発生国)

3月1日～3月7日は  
子ども予防接種週間です！



## 子ども予防接種週間とは...?

子ども予防接種週間とは、保護者をはじめとした県民の予防接種に対する関心を高め、予防接種率の向上を図ることを目的として設定された期間です。これを機に、かかりつけ医や最寄りの医療機関に予防接種の相談をし、4月からの入園や入学に備えて、必要な予防接種を済ませ、病気を未然に防ぎましょう。



予防接種希望の方はかかりつけ医や最寄りの医療機関に事前に電話でご相談ください。

※予約が必要であったり、曜日や時間が決められていたりします。  
※必ず母子健康手帳、(配布されている場合は予診票も)御持参ください。



各種予防接種に関するご相談(予診票は? 必要な予防接種は? 大人の予防接種は? など)は  
お住まいの市町(役場)にご相談ください。  
※お住まいの地域で内容が異なる場合があります。



## 新型コロナワクチンについて

ご希望の方は  
余裕を持って  
お早めに!

生後6ヶ月以上のすべての方に対して行われておりましたが、  
**全額公費による接種は令和6年3月31日で終了**いたします。

※65歳以上の方及び60～64歳で対象となる方に対しては秋冬に自治体による定期接種が行われます。  
※令和6年4月以降のワクチン接種希望につきましては、自費での接種になります。

16歳未満の方は原則、保護者(親権者または後見人)の同伴および予診票への保護者の署名が必要になります。  
また、新型コロナワクチンの接種は任意であり、強制する事はできません。



インフルエンザワクチンについては  
**新型コロナワクチンと同時に接種することが可能**

※他のワクチンについては接種日の間隔をあける必要があります。  
詳しくはお住まいの市町もしくは厚生労働省のホームページをご覧ください。

2020年10月1日から

## 異なる種類のワクチンを接種する際の 接種間隔のルールが一部変更されます

- 2020年9月末までは、不活化ワクチンの接種後6日以上、生ワクチンの接種後27日以上の間隔をおかなければ、次のワクチン接種を受けることができないルールでした。
- 2020年10月からは、下記の3つのルールを守れば、前のワクチン接種からの間隔にかかわらず、異なるワクチンの接種を受けることができますようになります。

### ～接種間隔についての3つのルールです～

1

**注射生ワクチン**から次の**注射生ワクチン**の接種を受けるまでは**27日以上の間隔**をおくこと。

※注射生ワクチンとは、麻しん風しん混合ワクチン・水痘ワクチン・BCGワクチン など

2

**同じ種類のワクチン**の接種を**複数回**受ける場合は**ワクチンごとに決められた間隔**を守ること。

※ヒブワクチン、小児用肺炎球菌ワクチン、ロタウイルスワクチン、B型肝炎ワクチンなど、それぞれのワクチンの接種を複数回受ける際の間隔が決められています。

3

**発熱**や接種部位の**腫脹（はれ）**がないこと、**体調が良いこと**を確認し、かかりつけ医に相談の上、接種を受けること。

接種間隔についての3つのルールを守っている場合には、次のワクチンの接種を受けるまでの間隔に制限はありません。かかりつけ医に相談の上、接種を受けるようにしてください。余裕をもったスケジュールで、計画的に接種を受けましょう。

※定期接種においては、接種を受けることができる年齢がワクチンごとに決められています。

# 子ども 予防接種週間

令和  
6年

3/1~3/7  
(金) (木)

四月からの  
入園・入学に  
備えて必要な  
予防接種をすませ  
病気を未然に  
防ぎましょう!!

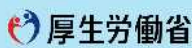


予防接種を  
受ける際には、  
母子健康手帳を  
忘れずに!

● 予防接種に関する質問は、当院にご相談ください。 ● 接種希望者は予約してください。

当院では子ども予防接種週間中

ワクチン接種を実施します。



こどもまんなか  
こども家庭庁

後援 文部科学省

「健やか親子21」推進本部





# 流行性角結膜炎(はやり目)の 警報が発令されました!!!



・接触感染

## 流行性角結膜炎とは...?

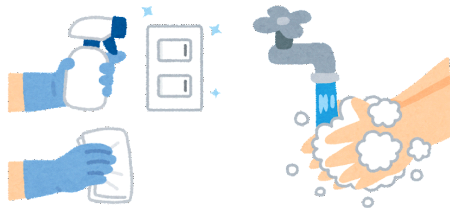
※感染力が高いため、  
出席停止や出勤停止となり得る感染症です。

流行性角結膜炎とは、アデノウイルスを病原体とする眼感染症です。潜伏期は8~14日であり、主に手を介して感染します。感染力が強く、患者を扱う医療機関だけでなく、職場や家庭などでも広がりやすいため、正しい感染対策を知ることが大切です。急に発症し、初発眼の症状がとても強いのも特徴ですので、家族の見た目の違和感に気づける様に、日頃から家族内で健康チェックをする習慣をつけましょう。

## 感染しないようにするには...?



①ペーパータオルや個人のタオルを使う



②共有箇所のこまめな消毒(次亜塩素酸Na)と手洗い(石けんと流水)を行う

アルコール消毒は  
効かないよ!

## どんな症状がでるの...?

- ・まぶたが腫れる
- ・涙や目やにがでる
- ・白目がぶよぶよになる
- ・眼が赤くなる(充血)
- ・眼に異物感がある
- ・眼痛
- ・耳前リンパ節が腫れる
- ・耳の前あたりが痛い

幅広い年齢層に見られる感染症です。お子さんだけでなく、自身の健康チェックもしっかりと行いましょう。また、職場や学校等で感染を広げないよう、上記症状が急に現れた場合は流行性角結膜炎を疑い、早めに眼科を受診しましょう。



国内で麻しんの感染が確認されました！



・空気感染  
・飛沫感染  
・接触感染

## 麻しん(はしか)とは...？

麻しんとは、麻しんウイルスによって引き起こされる、急性の全身感染症です。ヒトからヒトへと感染が伝播します。感染力が非常に強く、同じ空間で過ごただけでも感染する可能性があります。免疫を持っていない方が感染すると100%発症し、一度発症すると、一生免疫が持続すると言われています。麻しんはマスクをしていても防ぎきれない感染症ですが、ワクチン接種が有効ですので、未接種の方は特に接種の検討をしましょう。

- ・妊娠中の麻しん感染は流産や早産を起こす可能性があります。
- ・妊娠中はワクチン接種できません。
- ・妊娠中の方で今まで感染したことがない方や未接種の方は外出や人混みを避けましょう。



**STOP**

- ・麻しんは非常に感染力の強い感染症です。
  - ・公共交通機関や人が多く集まる場所、人と接することは避けてください。
  - ・感染したかと思ったら、すぐにかかりつけ医やお近くの医療機関に電話で相談し、指示通りに動いてください。
  - ・決して電話せずに自分の判断で来院しないでください。
- ※病院には治療の影響で免疫力が低かったり、持病があったりする方がたくさんいらっしゃいます。

## 症状は...？

- ・39度以上の発熱
- ・発疹
- ・倦怠感(小児:不機嫌になる)
- ・上気道炎症状(咳, 鼻汁, 咽頭痛)
- ・結膜炎症状(充血, 目やに, まぶしい)
- ・中耳炎症状(耳鳴り, 耳痛, 耳閉感, めまい)
- ・消化器官症状(乳幼児:下痢, 腹痛)

## 空気感染とは...？

病原体を含む直径5 $\mu$ m以下の小さな粒子(飛沫核)を吸い込むことで体内に侵入し、感染が成立する感染方法(感染経路)です。空気中をしばらく漂うため、くしゃみや咳を浴びなくても同じ空間にいるだけで感染する可能性があります。

# 「麻しん(はしか)」

## の感染事例が報告されています！

海外渡航後の感染、また国内での感染にも注意が必要です。

### 感染経路

麻しんウイルスは感染力が非常に強く、空気感染等により、簡単に人から人に感染します。麻しんの免疫が不十分な人が感染すると、高い確率で発症します。

### 症状

高熱、全身の発しん、せき、鼻水、目の充血など

肺炎や中耳炎になることがあり、まれに、重い脳炎を発症することもあります。先進国であっても、1,000人に1人が死亡するといわれています。



### 症状がある場合

医療機関に電話等で麻しんの疑いがあることを伝え以降は医療機関の指示に従ってください。医療機関への移動の際は公共交通機関の利用を可能な限り避けてください。

### 予防

ワクチン接種が有効です。定期接種対象者(1歳児、小学校入学前1年間の幼児)、医療・教育関係者、海外渡航を計画している方は、予防接種が済んでいるかご確認ください。

※新型コロナウイルス感染症の流行に伴い、接種を延期されていた方は、規定の接種時期ではない時期に接種を行った場合についても、定期接種として取り扱われ得ますので、お住まいの市町村にご相談ください。

詳しくはこちら

麻しん 厚労省

検索

厚生労働省  
麻しんについて



# 麻疹（はしか）は ワクチン接種が予防に有効です！

麻疹は、麻疹ウイルスが感染しておこる感染症で、発熱や発疹などが主な症状です。麻疹は感染力が強く、空気感染もするので、日頃から麻疹のワクチン（一般的にはMRワクチン）を受けていることが、予防に最も有効です。

## 定期接種を受けましょう！

### 《定期接種を受けましょう》

- ◎ ワクチンを1回接種することで、95%の人が麻疹に対する免疫がつくとされています。
- ◎ 確実な免疫を得るためには、99%以上の人が免疫がつくとされる2回の接種がのぞましいとされています。
- ◎ 接種歴は、母子健康手帳で確認できます。

### 《ワクチンを接種した方がいい？》

- 1歳児と小学校入学前1年間の幼児は、定期接種の対象です。期間内に接種することを積極的にお勧めします。
- 過去に麻疹と診断され、検査で確認されたことがある方は、免疫がついていると考えられることから、ワクチンを接種する必要はありません。
- 過去に麻疹と診断されたこともワクチン接種を受けたこともない方は、母子健康手帳を確認の上、医療機関にご相談ください。

### 《以下、特にご注意ください》

- 過去に麻疹と診断されたこともワクチン接種を受けたこともない方で、麻疹患者と接触し、1～2週間（約10日間）経ってから熱、せき、のどの痛み、眼が赤くなるなどの症状が出てきたら、麻疹の可能性がります。麻疹の可能性がら旨、事前に医療機関へ連絡してから受診するようにしてください。



麻疹・風しん  
(厚生労働省)

[https://www.mhlw.go.jp/seisakunitsuite/bunva/kenkou\\_iryuu/kenkou/kekka-ku-kansenshou/measles/index.html](https://www.mhlw.go.jp/seisakunitsuite/bunva/kenkou_iryuu/kenkou/kekka-ku-kansenshou/measles/index.html)



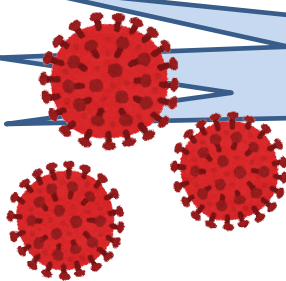
麻疹（はしか）に関する  
Q & A (厚生労働省)

[https://www.mhlw.go.jp/seisakunitsuite/bunva/kenkou\\_iryuu/kenkou/kekka-ku-kansenshou/measles/index.html#h2\\_free6](https://www.mhlw.go.jp/seisakunitsuite/bunva/kenkou_iryuu/kenkou/kekka-ku-kansenshou/measles/index.html#h2_free6)

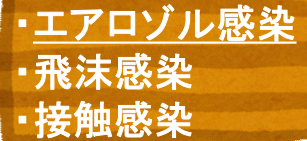


麻疹とは  
(国立感染症研究所)

<https://www.niid.go.jp/niid/ja/kansennohanashi/518-measles.html>



新型コロナウイルス感染症における  
制度が4月から少し変わります！



・エアロゾル感染  
・飛沫感染  
・接触感染

## 新型コロナウイルス感染症とは...？

コロナウイルスの一つである、新型コロナウイルス(SARS-CoV2)による感染症です。ウイルスを含む飛沫やエアロゾルを吸入するか、感染者の目や鼻、口に直接接触することで感染します。潜伏期は2～7日とされ、主な症状は発熱、咳、全身倦怠感です。頭痛や下痢、嗅覚・味覚症状を呈する場合があります。ご高齢の方や基礎疾患のある方は重症化しやすいと言われています。  
※コロナウイルス...一般的な風邪、SARS、MARSの原因となるウイルスも含まれています。

### ●治療費

一部公費で負担をしておりましたが、医療費の自己負担額に応じた通常の窓口負担(公費負担なし)になります。

### ●ワクチン

全額公費負担でのワクチン接種は終了になります。希望者については自費にて接種可能です。

※65歳以上の方及び60～64歳で対象となる方に対しては自治体による定期接種が行われます。

### ●受診医療機関

外来対応医療機関の指定などの仕組みは終了いたします。一般医療機関でも診てもらえるよう、体制を整えていただいています。

### ～既に終了しているもの～

- ・自宅療養証明書発行
- ・物資のお届け
- ・濃厚接触者特定
- ・SpO<sub>2</sub>測定器の貸し出し
- ・ホテルや交通手段などの手配
- ・保健所による入院調整や健康観察
- ・感染者の全数把握

コロナ陽性になったら、すぐに**学校や園、職場に報告**しましょう。  
そして指示通りに動いてください。



休日や夜間のお子様の症状にどのように対処すべきか、病院を受診した方がいいのか等、判断に困る場合は、  
『#8000』をプッシュしましょう。  
小児科医師や看護師から、アドバイスを受ける事ができます。

# 新型コロナウイルス感染症 令和6年4月からの 治療薬の費用について



治療薬：経口薬（ラゲプリオ、パキロビッド、ソコバ）、点滴薬（ベクルリー）

3月31日まで

治療薬の薬剤費のうち、上限額を超える部分を公費で負担

【上限額】

3割負担の方	2割負担の方	1割負担の方
9,000円	6,000円	3,000円

※各治療薬共通

4月1日から

- 通常の医療体制に移行し、公費負担は終了します
- 医療費の自己負担割合に応じた、通常の窓口負担になります

（医療保険において、毎月の窓口負担（治療薬の費用を含む）について高額療養費制度が設けられており、所得に応じた限度額以上の自己負担は生じません）

- ※ 治療薬は、医師が必要と判断した方に使用されます。
- ※ 高額療養費制度は、家計に対する医療費の自己負担が重くならないよう、医療機関や薬局の窓口で支払う医療費が1か月（暦月：1日から末日まで）で上限額を超えた場合、その超えた額を支給する制度です。詳細は、厚生労働省のホームページをご覧ください。

【高額療養費制度について】

