

菱田川水系流域治水プロジェクト

氾濫をできるだけ防ぐ・減らすための対策

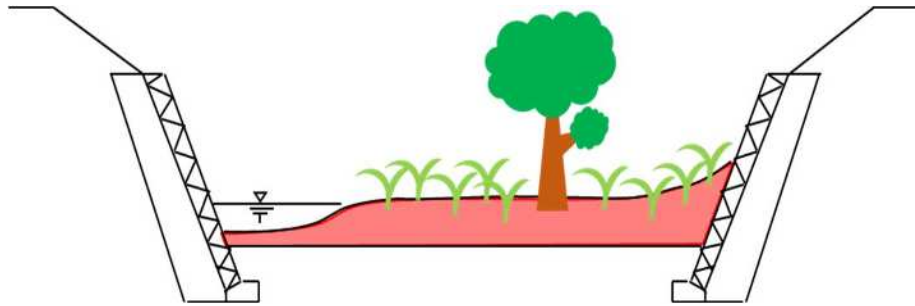
菱田川水系流域治水プロジェクト【最終とりまとめ】

～いつか必ずくる大規模出水に備え、水害に負けない地域づくりに向けて流域が一体となった防災・減災対策～

洪水氾濫対策等【鹿児島県，鹿屋市，霧島市】

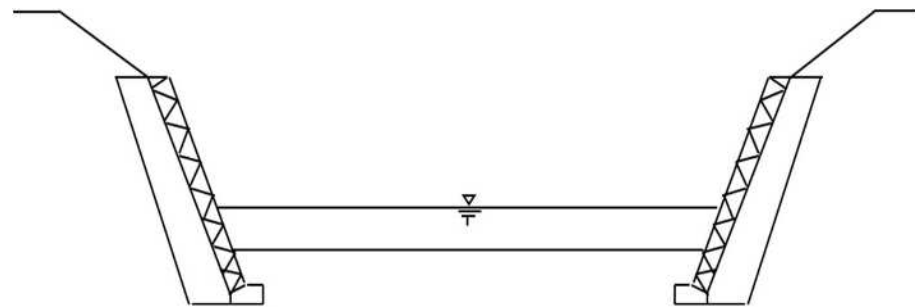
対策（イメージ）

対策実施前



（河道掘削・樹木伐採等 実施）

対策実施後



■ 対策実施前



■ 対策実施後



鹿屋市

（河道掘削・除草伐採）
・ 絹田川

霧島市

（河道掘削・除草伐採）
・ 六村川
・ 前川内川
・ 前小田川

※ 定期的な河道掘削

区分	対策内容	実施内容	事業主体	工程		
				短期	中期	中長期
氾濫をできるだけ防ぐ・減らすための対策	洪水氾濫対策等	河道掘削，樹木伐採等	鹿児島県，鹿屋市，霧島市等	▶		

菱田川水系流域治水プロジェクト【最終とりまとめ】

～いつか必ず来る大規模出水に備え、水害に負けない地域づくりに向けて流域が一体となった防災・減災対策～

いのちとくらしを守る土砂災害対策の推進（ハード対策）【鹿児島県】

○社会・活動を支える地域の基礎的なインフラの集中保全

・ハード施設により確実に「いのち」を守ることに加え、物流ネットワークや電力、水道、通信、学校、病院など「くらし」に直結する基礎的なインフラを集中的に保全

○土砂・洪水氾濫対策の推進

・上流域から流出した多量の土砂が谷出口より下流の河道に堆積し、河床上昇・河道埋塞により引き起こされる土砂、泥水及び流木の氾濫発生を防止



区分	対策内容	実施内容	事業主体	工程		
				短期	中期	中長期
氾濫をできるだけ防ぐ・減らすための対策	土砂災害対策	いのちとくらしを守る土砂災害対策の推進	鹿児島県	▶		

菱田川水系流域治水プロジェクト【最終とりまとめ】

～いつか必ず来る大規模出水に備え、水害に負けない地域づくりに向けて流域が一体となった防災・減災対策～

利水ダム（輝北ダム）における洪水調節機能の強化（事前放流等） 【鹿屋市（曾於南部土地改良区）】

○「氾濫をできるだけ防ぐ・減らすための対策」として、利水ダム（輝北ダム）を活用し洪水調節を図る

平常時と洪水時の比較(ダム)



平常時と洪水時の比較(下流)



■ 氾濫をできるだけ防ぐ・減らすための対策
・利水ダム（輝北ダム）における洪水調節の実施
【鹿屋市（曾於南部土地改良区）】



区分	対策内容	実施内容	事業主体	工 程		
				短 期	中 期	中長期
氾濫をできるだけ防ぐ・減らすための対策	洪水調節	利水ダム（輝北ダム）における洪水調節	鹿屋市 （曾於南部土地改良区）	▶		

菱田川水系流域治水プロジェクト【最終とりまとめ】

～いつか必ず来る大規模出水に備え、水害に負けない地域づくりに向けて流域が一体となった防災・減災対策～

令和8年1月実施済

洪水氾濫対策（ハード対策）【鹿児島県】

■河道対策（河道内の樹木伐採・掘削）



区分	対策内容	実施内容	事業主体	工程		
				短期	中期	中長期
			鹿児島県	▶		

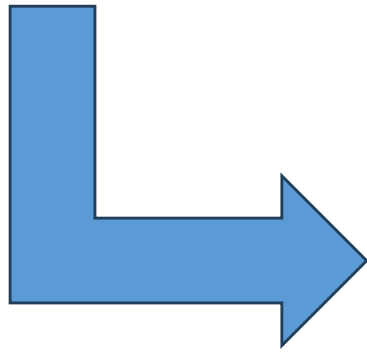
菱田川水系流域治水プロジェクト【最終とりまとめ】

～いつか必ず来る大規模出水に備え、水害に負けない地域づくりに向けて流域が一体となった防災・減災対策～

令和8年1月実施済

洪水氾濫対策(ハード対策)【鹿児島県】

■河道対策(河道内の樹木伐採)



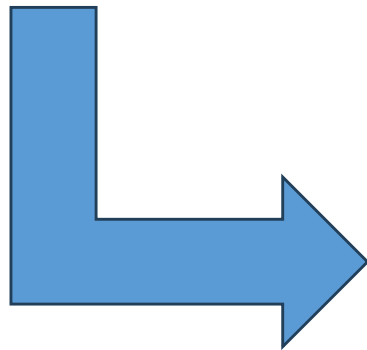
菱田川水系流域治水プロジェクト【最終とりまとめ】

～いつか必ず来る大規模出水に備え、水害に負けない地域づくりに向けて流域が一体となった防災・減災対策～

令和8年1月実施済

洪水氾濫対策（ハード対策）【鹿児島県】

■河道対策（河道内の掘削）



菱田川水系流域治水プロジェクト【最終とりまとめ】

～いつか必ず来る大規模出水に備え、水害に負けない地域づくりに向けて流域が一体となった防災・減災対策～

洪水氾濫対策（ハード対策）【鹿児島県】

【検討事項】

■河道対策（堤防嵩上げ）



【令和8年5月までに実施予定】

(応急対策)土のう嵩上げ 約L=200m

菱田川水系流域治水プロジェクト【最終とりまとめ】

～いつか必ず来る大規模出水に備え、水害に負けない地域づくりに向けて流域が一体となった防災・減災対策～

洪水氾濫対策（ハード対策）【鹿児島県】

【検討事項】

■ 河道対策（河道掘削）



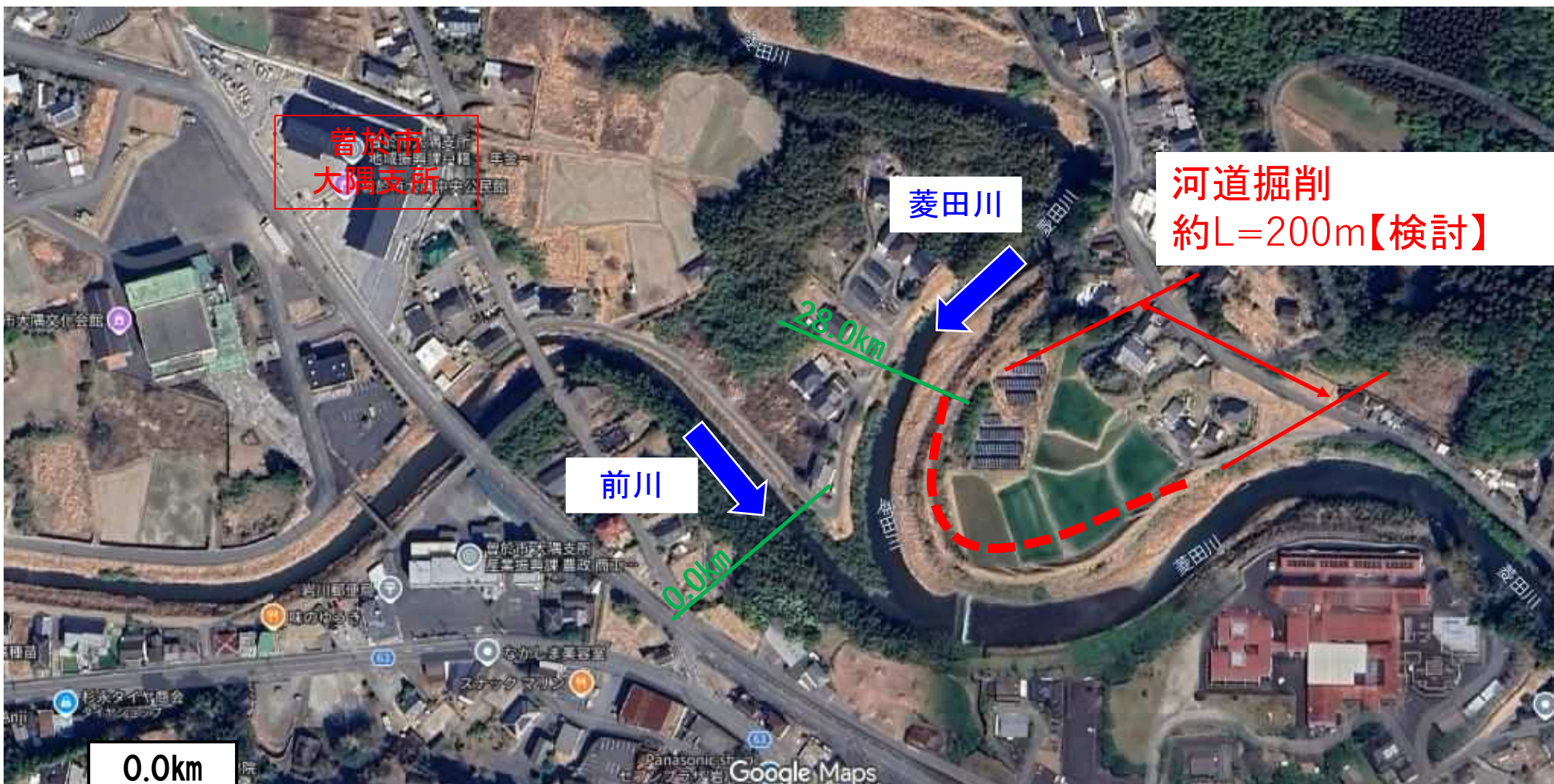
菱田川水系流域治水プロジェクト【最終とりまとめ】

～いつか必ず来る大規模出水に備え、水害に負けない地域づくりに向けて流域が一体となった防災・減災対策～

洪水氾濫対策（ハード対策）【鹿児島県】

【検討事項】

■河道対策（合流点是正・河道掘削）



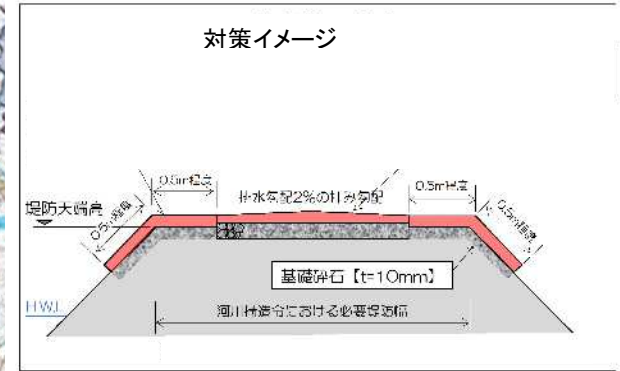
菱田川水系流域治水プロジェクト【最終とりまとめ】

～いつか必ず来る大規模出水に備え、水害に負けない地域づくりに向けて流域が一体となった防災・減災対策～

洪水氾濫対策(ハード対策)【鹿児島県】

【検討事項】

■河道対策(堤防強化)



○大規模な洪水が発生し堤防が越水した場合でも、決壊までの時間を少しでも引き延ばし、人的被害や社会経済的被害を軽減するための堤防構造を検討し、実施する。

区分	対策内容	実施内容	事業主体	工程		
				短期	中期	中長期
			鹿児島県	▶		

菱田川水系流域治水プロジェクト【最終とりまとめ】

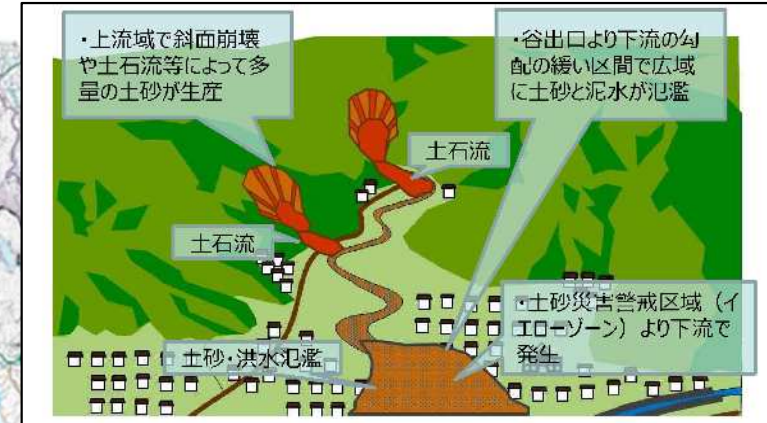
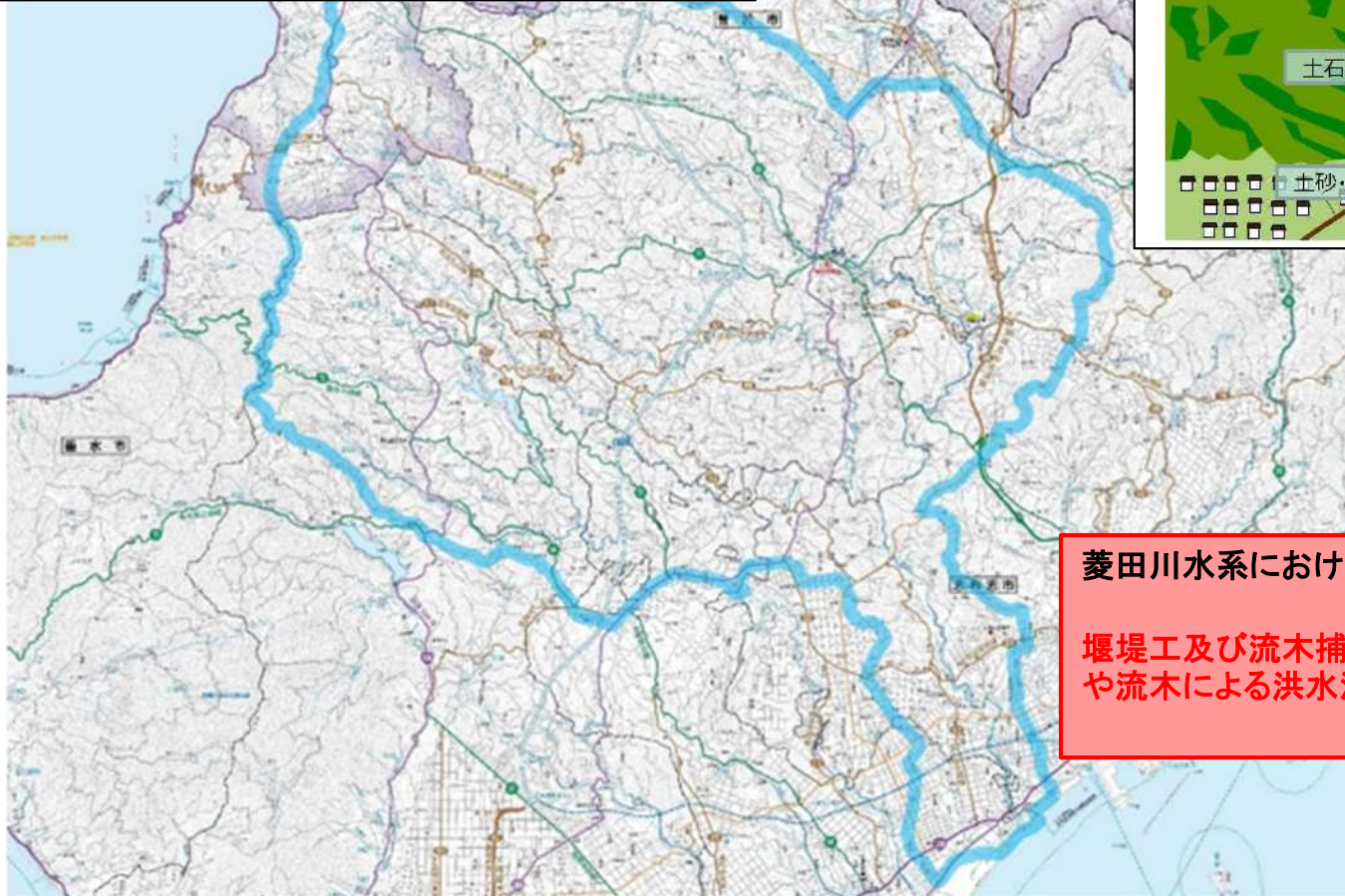
～いつか必ず来る大規模出水に備え、水害に負けない地域づくりに向けて流域が一体となった防災・減災対策～

いのちとくらしを守る土砂災害対策の推進(ハード対策)【鹿児島県】

【検討事項】

○土砂・洪水氾濫対策の推進

・上流域から流出した多量の土砂が谷出口より下流の河道に堆積し、河床上昇・河道埋塞により引き起こされる土砂、泥水及び流木の氾濫発生を防止



菱田川水系における土砂・洪水氾濫対策の整備・検討

堰堤工及び流木捕捉工の整備により、下流域への土砂や流木による洪水氾濫の軽減を図る。

区分	対策内容	実施内容	事業主体	工程		
				短期	中期	中長期
氾濫をできるだけ防ぐ・減らすための対策	土砂災害対策	いのちとくらしを守る土砂災害対策の推進	鹿児島県			

菱田川水系流域治水プロジェクト【最終とりまとめ】

～いつか必ず来る大規模出水に備え、水害に負けない地域づくりに向けて流域が一体となった防災・減災対策～

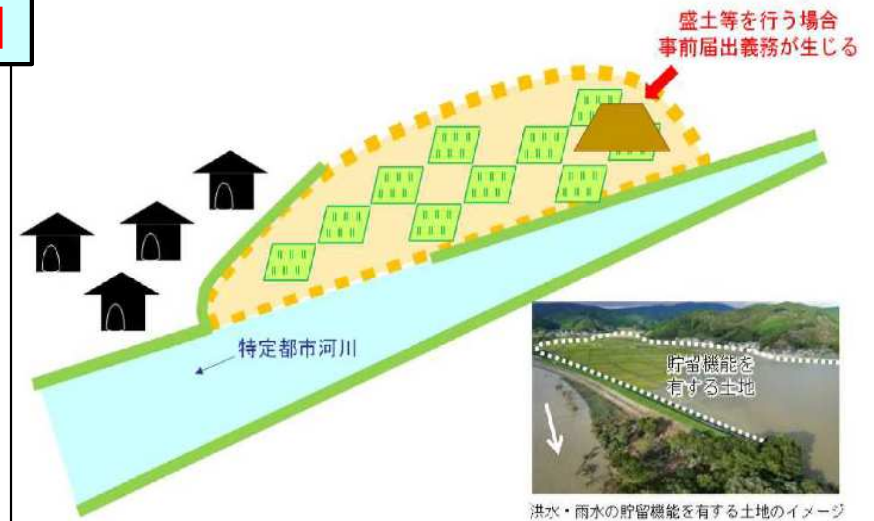
貯留機能の保全【鹿児島県・曽於市】

【検討事項】

■洪水・雨水を一時的に貯留する機能を有する土地の保全



○中上流域において、河川に隣接する低地や窪地等の洪水・雨水を一時的に貯留する機能を有する土地の区域のうち、浸水の拡大を抑制する効用があると認められる土地(水田、農地等)の保全に努めます。



区分	対策内容	実施内容	事業主体	工程		
				短期	中期	中長期
			鹿児島県	▶		

菱田川水系流域治水プロジェクト【最終とりまとめ】

～いつか必ず来る大規模出水に備え、水害に負けない地域づくりに向けて流域が一体となった防災・減災対策～

洪水氾濫対策(ハード対策)【鹿児島県】

【検討事項】

■水門樋門等の長寿命化対策(無動力化)



○樋門・樋管の無動力化(フラップゲート化)を行い、樋門・樋管等の機能保全・改良や施設操作等の維持管理の効率化を図る。

区分	対策内容	実施内容	事業主体	工程		
				短期	中期	中長期
			鹿児島県	→		

菱田川水系流域治水プロジェクト【最終とりまとめ】

～いつか必ず来る大規模出水に備え、水害に負けない地域づくりに向けて流域が一体となった防災・減災対策～

津波・高潮による氾濫対策（ハード対策）【鹿児島県，関係市町】

■ 海岸保全施設の整備等（流域の関係者との土砂融通による砂浜の保全・再生）



○関係機関が連携し、総合的な土砂管理を効率的かつ効果的に推進し、志布志湾海岸の砂浜の保全・再生につとめる。



区分	対策内容	実施内容	事業主体	工程		
				短期	中期	中長期
			鹿児島県	▶		

菱田川水系流域治水プロジェクト

氾濫をできるだけ防ぐ・減らすための対策

課名	現行業務・所管内用	流域治水の観点で想定される取り組み	想定される効果	実施時期区分
土木課	市道・河川・排水路の維持管理	排水路の点検、堆積物の撤去	適切な流下の確保	短期
		排水路の嵩上げ、断面改修	既設水路に貯留機能を付与	短期・中期
		フラップゲートの設置・修繕	河川からの逆流防止	短期
		仮置き場の設置	発生土砂・雑物の早期撤去	短期
		橋の撤去	河川阻害の排除	長期
		排水施設の整備	浸水被害の軽減	長期

菱田川水系流域治水プロジェクト【最終とりまとめ】

～いつか必ずくる大規模出水に備え、水害に負けない地域づくりに向けて流域が一体となった防災・減災対策～

市道・河川・排水路の維持管理【曾於市】



○実施概要



⑤下川原橋の撤去を行うことにより、これまで河川の障害となっていた橋脚を排除し、通水断面の確保を図る。



⑥危機管理部局と連携し、公共地を活用した釜場の整備及び排水ポンプ等の導入を行い、内水氾濫の恐れが生じた際に、排水施設により強制排水を行い、浸水被害を軽減する。

区分	対策内容	実施内容	事業主体	工程		
				短期	中期	中長期
氾濫をできるだけ防ぐ・減らすための対策	⑤橋の撤去	下川原橋の撤去	曾於市土木課			
	⑥強制排水	排水施設の設置	曾於市土木課			

菱田川水系流域治水プロジェクト

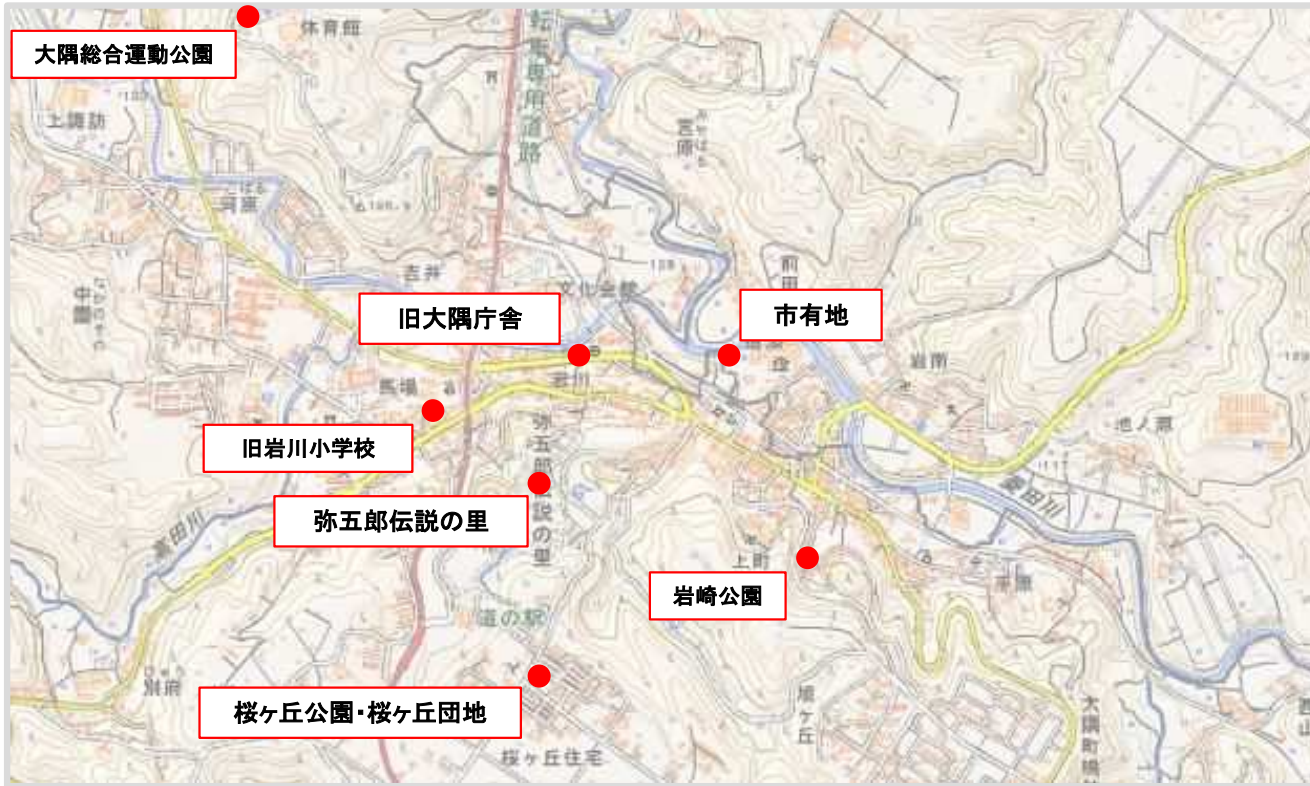
氾濫をできるだけ防ぐ・減らすための対策

課名	現行業務・所管内用	流域治水の観点で想定される取り組み	想定される効果	実施時期区分
まちづくり推進課 大隅支所地域振興課	公共施設を活用した 流出抑制の即時実行	一時貯留施設の検討	河川への流出抑制 市街地等への浸水防 止	短期
まちづくり推進課 大隅支所地域振興課	貯留機能の面的整備 と民間連携の推進	公共施設の貯留機能 化検討、雨水タンクの 設置促進	河川への流出抑制 市街地等への浸水防 止	中期

菱田川水系流域治水プロジェクト【最終とりまとめ】

～いつか必ずくる大規模出水に備え、水害に負けない地域づくりに向けて流域が一体となった防災・減災対策～

公共施設を活用した流出抑制の即時実行【曾於市】



桜ヶ丘公園・住宅



簡易雨水貯留タンク

参照: 久留米市HP

実施概要

都市公園(桜ヶ丘公園等)や公共用地(桜ヶ丘市営団地等)の空地、岩川小学校跡地、弥五郎伝説の里周辺広場を活用した雨水の一時貯留を推進する。岩川小学校跡地・弥五郎の伝説里周辺広場については大隅支所地域振興課と協議を進めながら実施する。

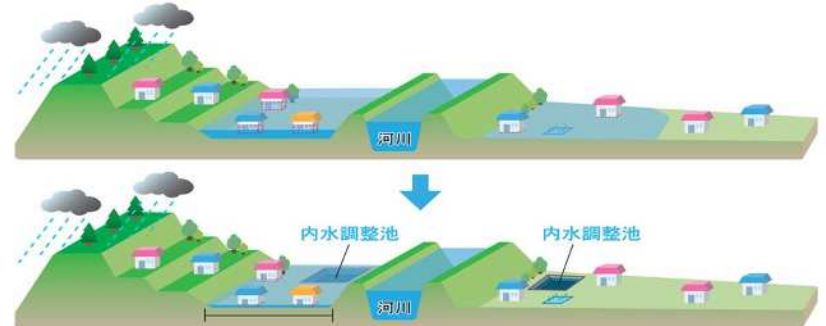
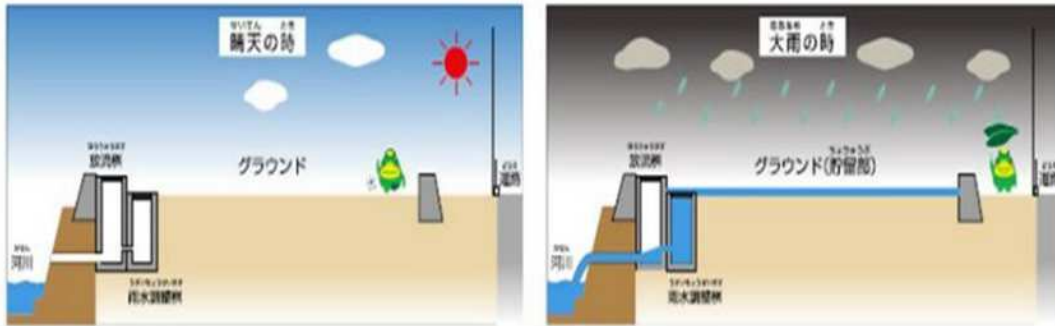
区分	対策内容	実施内容	事業主体	工程		
				短期	中期	中長期
氾濫をできるだけ防ぐ・減らすための対策	既存公共用地を活用した一時貯留による流出抑制	一時貯留施設の検討、簡易土のう等による流出抑制	曾於市まちづくり推進課 大隅支所地域振興課	▶		

菱田川水系流域治水プロジェクト【最終とりまとめ】

～いつか必ずくる大規模出水に備え、水害に負けない地域づくりに向けて流域が一体となった防災・減災対策～

貯留機能の面的整備と民間連携の推進【曾於市】

公共施設での貯留・浸透機能整備及び個人・企業の雨水貯留タンク助成による「意識啓発の向上」



参照：六角川推計流域治水協議会(佐賀県武雄市)

貯水状況



雨水貯留タンクの設置事例(250ℓ)



雨水浸透樹の設置事例

参照：久留米市HP

実施概要

公共施設に貯留・浸透機能を整備するとともに、民間においても雨水貯留タンクの設置促進や補助制度の検討、新築時の貯留・浸透施設の導入誘導を図り、官民連携で雨水流出抑制を推進する。

区分	対策内容	実施内容	事業主体	工程		
				短期	中期	中長期
氾濫をできるだけ防ぐ・減らすための対策	公共用地と民間宅地への分散型貯留施設の整備	公共施設の貯留機能整備・雨水貯留タンクの設置促進	曾於市まちづくり推進課 大隅支所地域振興課	▶		

菱田川水系流域治水プロジェクト【最終とりまとめ】

～いつか必ずくる大規模出水に備え、水害に負けない地域づくりに向けて流域が一体となった防災・減災対策～

公共施設を活用した流出抑制の即時実行【曾於市】

旧岩川小学校跡地 $A \approx 20,600\text{m}^2$

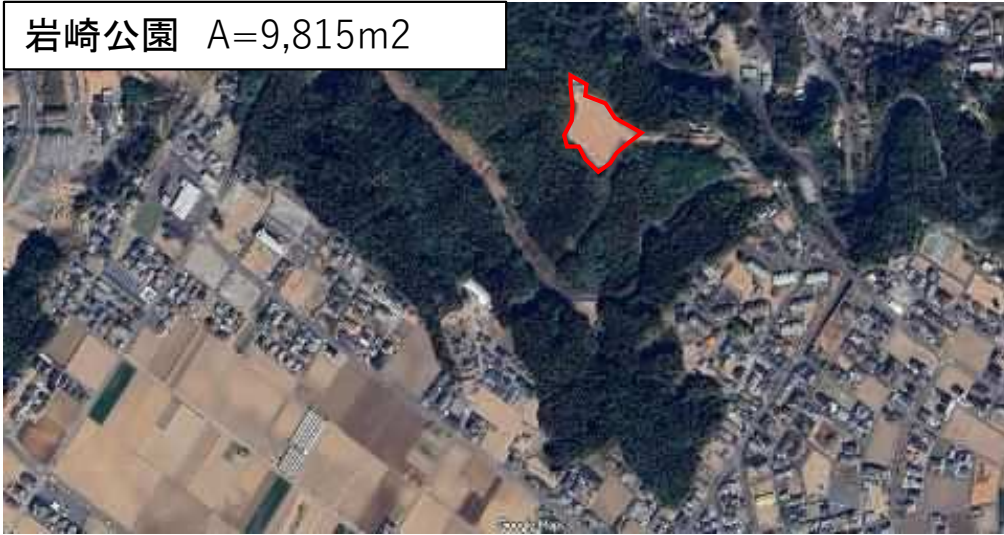


菱田川水系流域治水プロジェクト【最終とりまとめ】

～いつか必ずくる大規模出水に備え、水害に負けない地域づくりに向けて流域が一体となった防災・減災対策～

公共施設を活用した流出抑制の即時実行【曾於市】

岩崎公園 A=9,815m²



菱田川水系流域治水プロジェクト【最終とりまとめ】

～いつか必ずくる大規模出水に備え、水害に負けない地域づくりに向けて流域が一体となった防災・減災対策～

公共施設を活用した流出抑制の即時実行【曾於市】

旧大隅支所跡地 A ≒ 4,500m²

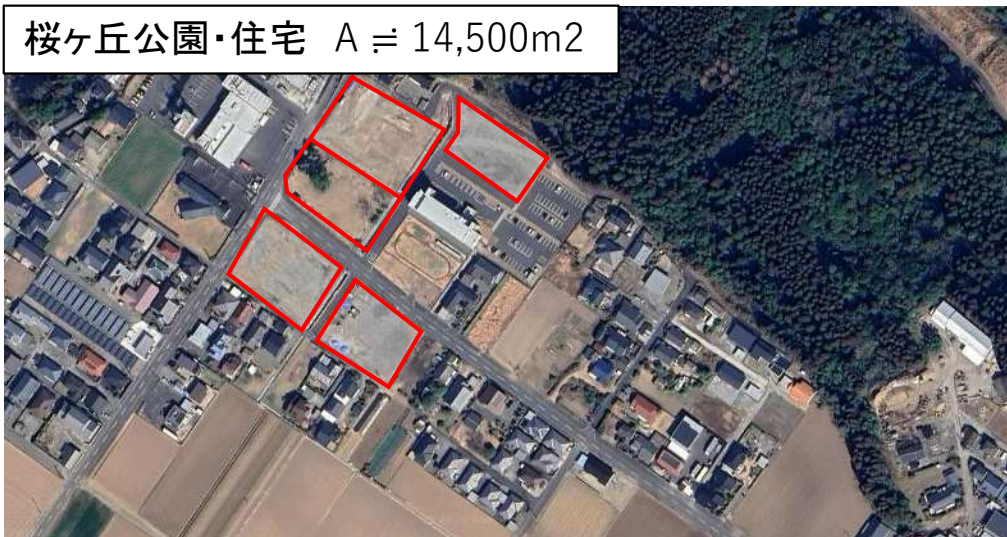


菱田川水系流域治水プロジェクト【最終とりまとめ】

～いつか必ずくる大規模出水に備え、水害に負けない地域づくりに向けて流域が一体となった防災・減災対策～

公共施設を活用した流出抑制の即時実行【曾於市】

桜ヶ丘公園・住宅 A ≒ 14,500m²



桜ヶ丘公園



桜ヶ丘住宅(空き地)



菱田川水系流域治水プロジェクト【最終とりまとめ】

～いつか必ずくる大規模出水に備え、水害に負けない地域づくりに向けて流域が一体となった防災・減災対策～

公共施設を活用した流出抑制の即時実行【曾於市】

市有地 A ≒ 2,480m²



菱田川水系流域治水プロジェクト【最終とりまとめ】

～いつか必ずくる大規模出水に備え、水害に負けない地域づくりに向けて流域が一体となった防災・減災対策～

公共施設を活用した流出抑制の即時実行【曾於市】

大隅運動公園 A=31,212m²



陸上競技場&テニスコート



野球場



駐車場



菱田川水系流域治水プロジェクト【最終とりまとめ】

～いつか必ずくる大規模出水に備え、水害に負けない地域づくりに向けて流域が一体となった防災・減災対策～

公共施設を活用した流出抑制の即時実行【曾於市】

弥五郎伝説の里 A = 137,884m²



調整池の管理(堆積土砂の撤去)

菱田川水系流域治水プロジェクト

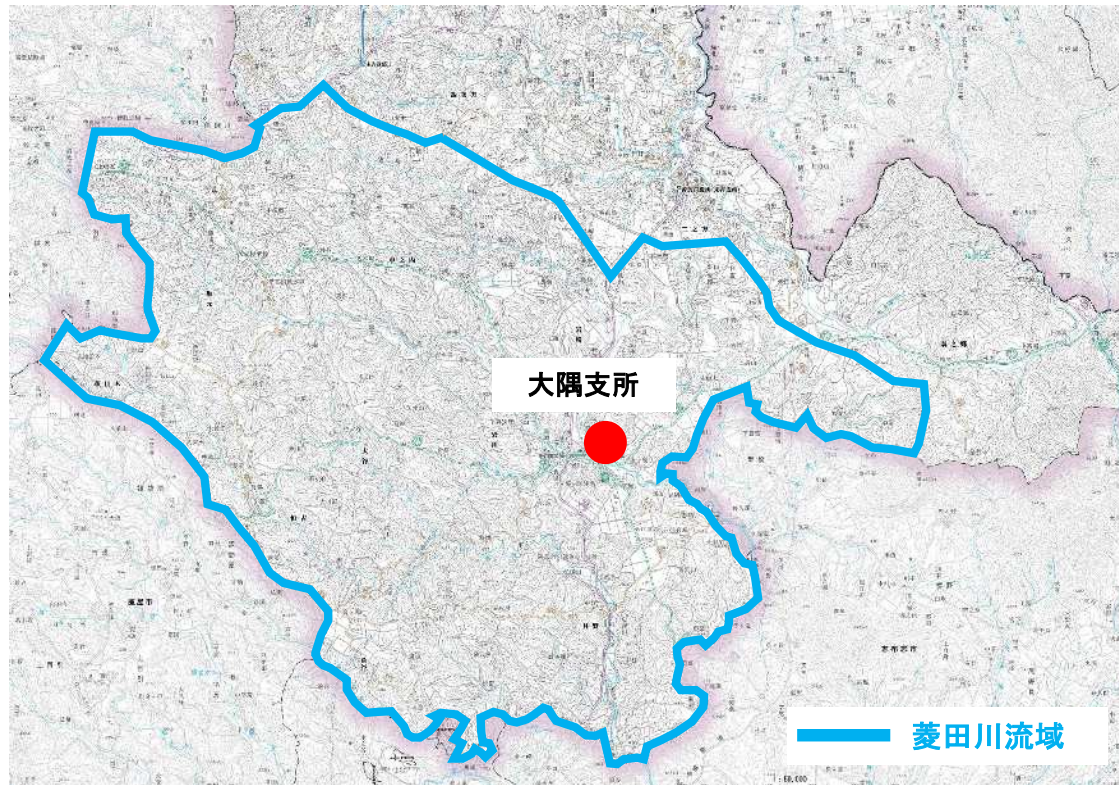
氾濫をできるだけ防ぐ・減らすための対策

課名	現行業務・所管内用	流域治水の観点で想定される取り組み	想定される効果	実施時期区分
耕地林務課	森林・農地の整備・保全	再造林、下刈り、間伐の森林整備・保全	土砂や流木等の流出を抑制、保水機能の確保	短期・中期・長期
		田んぼダムの普及啓発	河川への急激な雨水流出の抑制	短期・中期・長期
		農地の伐採、耕運などの適切な管理の周知	農地の保水能力を高め、雨水を浸透させ、流出を抑制	短期
	排水路・ため池等の維持管理	排水路、ため池の堆積物の撤去	適切な流下、貯留容量の確保	短期
		土地改良区へ梅雨期及び台風期の適切な維持管理の周知	用水路、頭首工等の適切な管理	短期

菱田川水系流域治水プロジェクト【最終とりまとめ】

～いつか必ずくる大規模出水に備え、水害に負けない地域づくりに向けて流域が一体となった防災・減災対策～

森林整備・保全【曾於市】

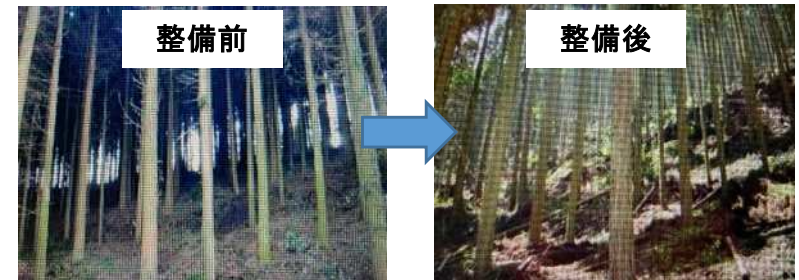


【森林整備イメージ】

再造林



間伐



実施概要

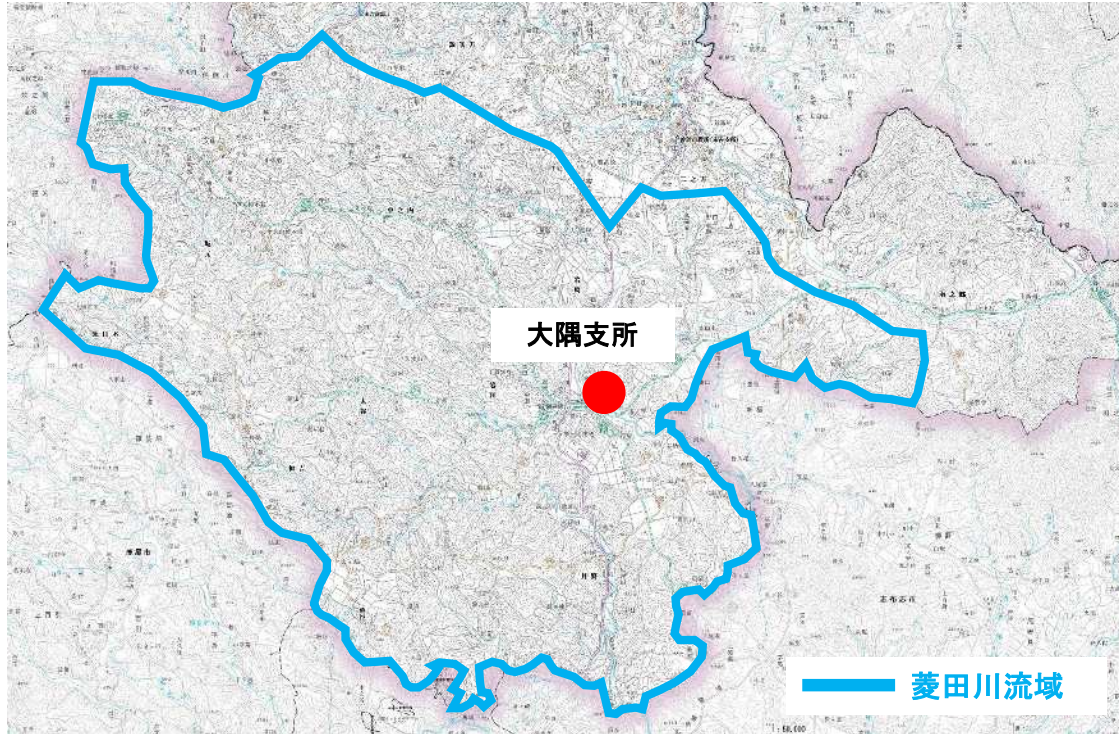
再造林、下刈り、間伐等により山間部の森林整備を行い、保水機能の維持を高め、土砂や流木等の流出抑制を図る。

区分	対策内容	実施内容	事業主体	工程		
				短期	中期	中長期
氾濫をできるだけ防ぐ・減らすための対策	森林整備・保全	森林整備による流出抑制対策	曾於市耕地林務課・森林組合等	▶		

菱田川水系流域治水プロジェクト【最終とりまとめ】

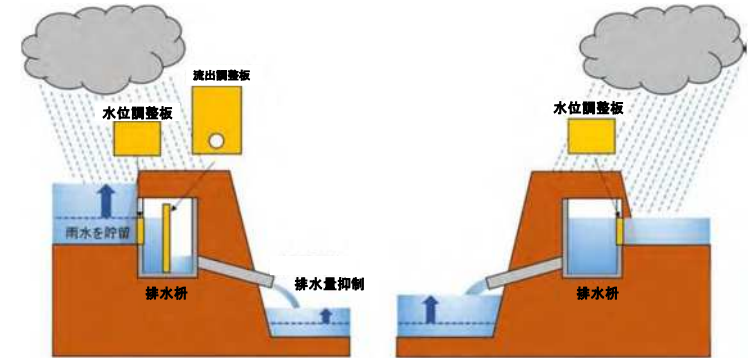
～いつか必ずくる大規模出水に備え、水害に負けない地域づくりに向けて流域が一体となった防災・減災対策～

田んぼダムの普及啓発、農地の保全管理【耕地林務課】



【田んぼダム実施】

【田んぼダム未実施】



【田んぼダム】を実施している水田の排水イメージ



実施概要

近年の集中豪雨による浸水・洪水災害の頻発化を踏まえ、流域治水対策として有効な田んぼダムの普及啓発。

農地の伐採、耕運などの適切な管理を周知し、農地の保水能力高め、雨水を浸透させ流出を抑制する。

区分	対策内容	実施内容	事業主体	工程		
				短期	中期	中長期
氾濫をできるだけ防ぐ・減らすための対策	流出抑制対策	河川への急激な雨水流出を抑制	多面的機能支払交付金事業 活動組織等 曾於市耕地林務課	▶		

菱田川水系流域治水プロジェクト【最終とりまとめ】

～いつか必ずくる大規模出水に備え、水害に負けない地域づくりに向けて流域が一体となった防災・減災対策～

排水路・ため池の維持管理、貯留容量の確保【曾於市】



ため池(吹谷公園)

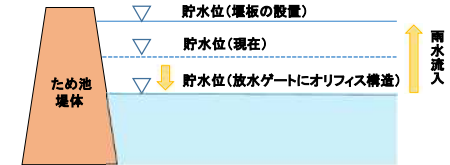


【湧水による排水路、ため池への流入】

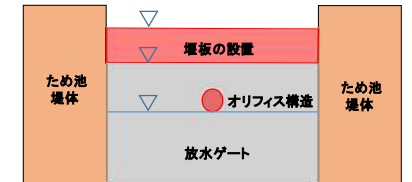
実施概要



①放水ゲートをオリフィス構造とし、水位を低下させる。また、堰板設置により雨水時の貯留容量を確保する。



【ため池の貯留イメージ】



②ため池の堆積物の除去を行い、貯留容量を確保し、降った雨を貯留し、放水調節を図る。



③排水路の堆積物の除去を行い、水路断面を確保し、雨水の適切な流下を図る。

区分	対策内容	実施内容	事業主体	工程		
				短期	中期	中長期
氾濫をできるだけ防ぐ・減らすための対策	流出抑制対策	適切な流下、貯留容量の確保	曾於市耕地林務課	▶		

菱田川水系流域治水プロジェクト

被害対象を減少させるための対策

菱田川水系流域治水プロジェクト【最終とりまとめ】

～いつか必ずくる大規模出水に備え、水害に負けない地域づくりに向けて流域が一体となった防災・減災対策～

いのちとくらしを守る土砂災害対策の推進（ソフト対策）【鹿児島県】

○地域の防災力を高める警戒避難体制の強化

- ・土砂災害警戒区域等の指定を進め、認知度向上を図る。
- ・リスク情報をより分かりやすく伝えることで地域住民の理解を深めるとともに、自助・共助を強力に支援することで、地域全体の防災力を向上（「土砂災害警戒区域等マップ」、「河川砂防情報システム」として県ホームページに公表）

土砂災害警戒区域等の指定

土砂災害警戒区域 : 23,842箇所
土砂災害特別警戒区域 : 20,462箇所
(令和7年3月末時点)

土砂災害防災訓練

土砂災害に関する
出前講座



垂水市



喜界町立早町小学校



志布志市



南種子町立島間小学校

土砂災害警戒区域，雨量，土砂災害警戒情報などのリスク情報の提供

鹿児島県土砂災害警戒情報の発表基準の変更

○鹿児島県と鹿児島地方気象台は、土砂災害警戒情報の発表基準を見直し、令和4年11月24日から新たな基準により運用します。

土砂災害警戒情報の基準が新しくなります！

土砂災害警戒情報

- 鹿児島県と鹿児島地方気象台と共同で、土砂災害の発生の危険性が高まったと判断した場合に、土砂災害警戒情報を発表しています。

土砂災害情報発表の考え方

土壌雨量指数 土砂災害警戒情報の発表基準(CLI)

基準の見直しポイント

- 近年の降雨データ及び災害実績を反映（平成18年～令和2年）
- 従来の5kmメッシュ毎の基準から1kmメッシュ毎の基準に細分化することでより細やかな地域単位で危険度を判定

【発表のタイミング】

避難に必要な時間を考慮し、土砂災害警戒情報の発表基準に達すると予想される概ね2時間前に発表する。

鹿児島県河川砂防情報システム



鹿児島県土砂災害警戒区域等マップ



区分	対策内容	実施内容	事業主体	工程		
				短期	中期	中長期
被害対象を減少させるための対策	地域の防災力を高める警戒避難体制の強化	いのちとくらしを守る土砂災害対策の推進	鹿児島県			

菱田川水系流域治水プロジェクト【最終とりまとめ】

～いつか必ずくる大規模出水に備え、水害に負けない地域づくりに向けて流域が一体となった防災・減災対策～

立地適正化計画に基づく誘導施策等の実施【鹿屋市】

○災害リスクの低い拠点地域への緩やかな誘導



図：鹿屋市版コンパクトシティのイメージ

■ 立地適正化計画とは

人口規模に合わせ、将来にわたって持続可能で暮らしやすい「コンパクトなまちづくり」を目指すための計画

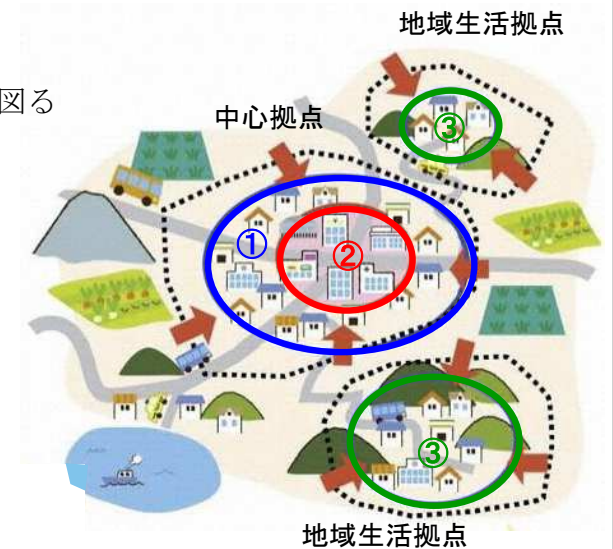
■ 計画に定めるもの

- (1) 誘導区域：① 居住誘導区域 ② 都市機能誘導区域
③ 地域生活拠点維持区域（※市独自）

(2) 誘導施設：立地を誘導すべき都市機能施設

(3) 誘導区域：都市機能や居住の誘導を図るために必要な施策

(4) 防災指針：誘導区域内の自然災害に対する安全性を高めるための指針



区分	対策内容	実施内容	事業主体	工程		
				短期	中期	中長期
被害対象を減少させるための対策	災害リスクの低い拠点地域への緩やかな誘導 等	立地適正化計画に基づく誘導施策等の実施	鹿屋市		誘導施策等の実施	

菱田川水系流域治水プロジェクト【最終とりまとめ】

～いつか必ずくる大規模出水に備え、水害に負けない地域づくりに向けて流域が一体となった防災・減災対策～

災害リスクを考慮した立地適正化計画の策定【曾於市】

○頻発化・激甚化する災害に対して、災害ハザードエリアにおける、開発抑制、立地適正化強化など、安心なまちづくりのための総合的な対策を講じる。

・災害リスクを考慮した立地適正化計画の策定

(立地適正化計画)

- ・都市全体の観点から、居住機能や福祉・医療・商業等の都市機能の立地、公共交通の充実に関する包括的なマスタープランを作成。
- ・民間の都市機能への投資や居住を効果的に誘導するための土俵づくり

(策定内容)

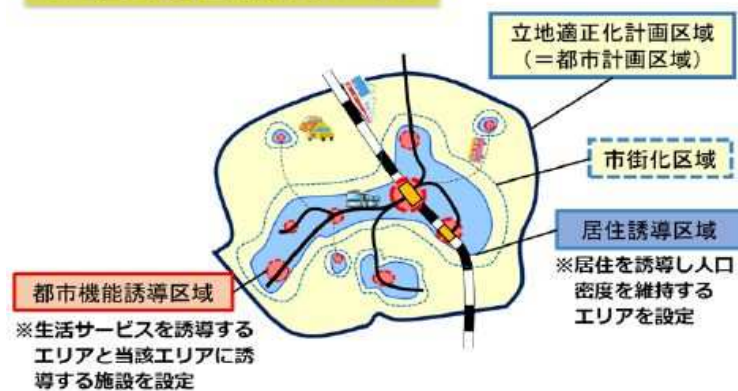
- ・居住機能を誘導する「居住誘導区域」や、都市機能（福祉・医療・商業等）を誘導する「都市機能誘導区域」等を定める。



(防災指針)

- ・災害リスクを踏まえた課題を抽出し、都市の防災に関する機能の確保のため「防災指針」を定める。

立地適正化計画制度のイメージ図



◆ 立地適正化計画の策定及び土地利用の規制・誘導

立地適正化計画の居住誘導区域内における防災・減災対策の取組方針及び地区毎の課題に対応した対策を定める。

「防災指針」の作成

- ・届出・勧告制度を活用した立地誘導
- ・避難公園、避難路整備
- ・河川整備・雨水調整池の整備
- ・警戒避難体制の確保

【都市再生特別措置法】

区分	対策内容	実施内容	事業主体	工程		
				短期	中期	中長期
被害対象を減少させるための対策	災害リスクの低い拠点地域への緩やかな誘導等	災害リスクを考慮した立地適正化計画の策定及び土地利用の誘導等の実施	曾於市	計画の策定	誘導施策等の実施	

菱田川水系流域治水プロジェクト

被害対象を減少させるための対策

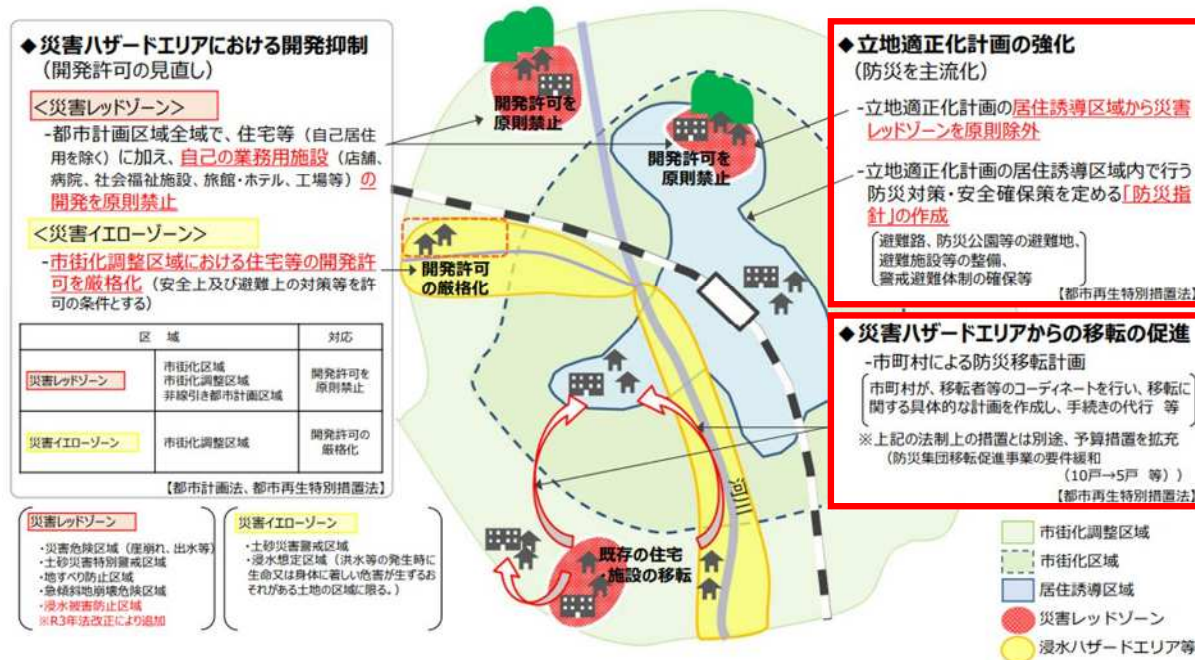
課名	現行業務・所管内用	流域治水の観点で想定される取り組み	想定される効果	実施時期区分
まちづくり推進課	立地適正化計画と連動した流域治水型都市形成	立地適正化計画の策定による土地利用・住まい方の工夫	災害リスクを踏まえた住宅や都市機能の誘導による災害に強いまちづくり	中長期

菱田川水系流域治水プロジェクト【最終とりまとめ】

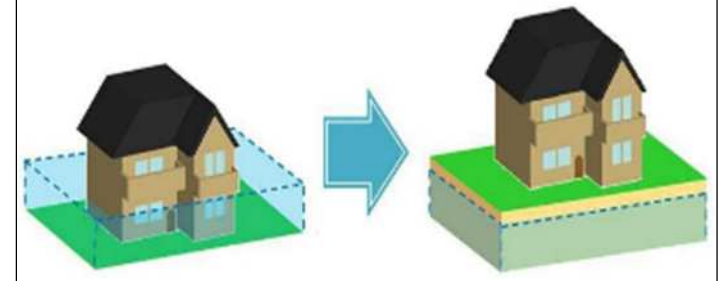
～いつか必ずくる大規模出水に備え、水害に負けない地域づくりに向けて流域が一体となった防災・減災対策～

立地適正化計画と連動した流域治水型都市形成【曾於市】

○ 頻発・激甚化する自然災害に対応するため、災害ハザードエリアにおける開発抑制、移転の促進、立地適正化計画と防災との連携強化など、安全なまちづくりのための総合的な対策を講じる。



施策例：宅地嵩上げ安全確保事業



施策例：防災集団移転促進事業



実施概要

立地適正化計画の策定により居住の安全確保を図り、災害リスクを踏まえた防災・減災対策を防災指針として位置づけ、災害に強いまちづくりと都市機能・居住の誘導を進める。

区分	対策内容	実施内容	事業主体	工程		
				短期	中期	中長期
被害対象を減少されるための対策	立地適正化計画と連動した流域治水型都市形成	立地適正化計画の策定	曾於市まちづくり推進課			

菱田川水系流域治水プロジェクト

被害対象を減少させるための対策

課名	現行業務・所管内用	流域治水の観点で想定される取り組み	想定される効果	実施時期区分
総務課	住民の防災意識啓発	防災訓練の実施及び内容の充実	住民の防災意識啓発	短期
総務課	住民の防災意識啓発	自主防災組織を対象とした研修	住民の防災意識啓発	短期
総務課	災害時連携体制の強化	防災協定締結の促進	防災資機材の充実	中期

菱田川水系流域治水プロジェクト【最終とりまとめ】

～いつか必ずくる大規模出水に備え、水害に負けない地域づくりに向けて流域が一体となった防災・減災対策～

防災意識啓発及び災害時連携体制の強化【曾於市】

①防災訓練の実施及び内容の充実

地域住民参加型で実施している市の防災訓練の内容を充実させ、災害時に地域が主体となって対応できる体制を構築する。

また、地区での自主的な訓練を促進し、曾於市民全体の防災意識向上に努める。

②自主防災組織を対象とした研修

災害発生時に地域の中心となる自主防災組織の会員等を対象に研修を実施することで、地域の自助・共助意識を啓発する。

③防災協定締結の促進

様々な分野の企業や団体と防災協定を締結することで、災害時の連携体制強化に努める。



①自主防災組織や地元消防団、協定事業者等と連携した防災訓練を実施する。



②自主防災組織が主体となって災害時の避難所運営等を実施できるよう研修を行う。



③幅広い分野の事業者等と防災協定を締結することで、今後の災害対応に備える。



区分	対策内容	実施内容	事業主体	工程		
				短期	中期	中長期
被害対象を減少させるための対策	防災意識啓発	防災訓練の実施及び内容の充実	曾於市総務課			
		自主防災組織を対象とした研修	曾於市総務課			
	災害時連携体制の強化	防災協定締結の促進	曾於市総務課			