

ハブダス HABUDAS2026

令和8年3月発行

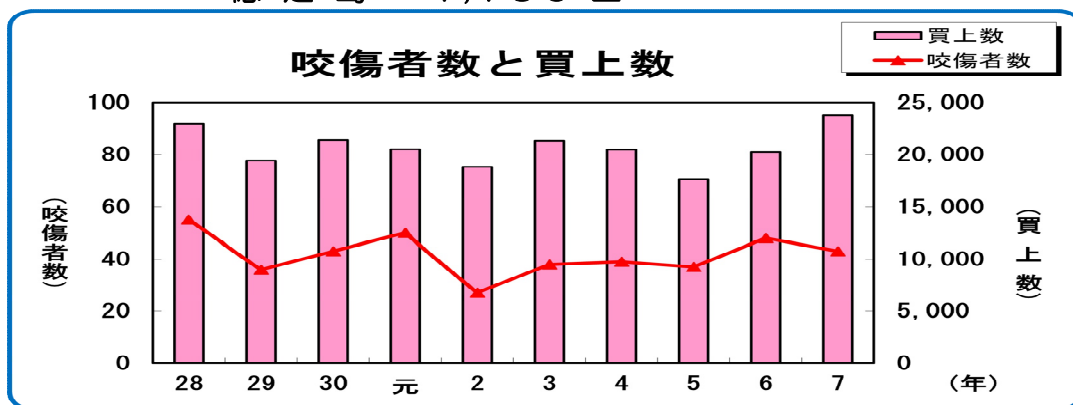
編集・発行

ハブ対策推進協議会
事務局：名瀬保健所衛生・環境室
奄美市名瀬永田町 17-3
TEL(0997)52-5411

11年ぶり咬傷死亡事故発生！！

令和7年 10月に奄美群島でハブによる咬傷死亡事故が発生しました。死亡者が出たのは平成26年以来となります。今一度、ハブに対する気持ちの引き締めが必要です。

◎令和7年 ハブ咬傷者数 **43名**
 奄美大島 26名
 徳之島 17名
 ◎令和7年 ハブ買上数 **23,788匹**
 奄美大島 16,632匹
 徳之島 7,156匹



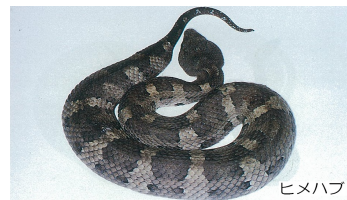
《奄美大島・徳之島の蛇》

奄美大島・徳之島には8種類の蛇が生息しています。

そのうち毒蛇は、ハブ、ヒメハブ、ガラスヒバア、ヒヤンの4種類です。なかでもハブは最大の蛇で、その色から金ハブ、銀ハブなどと呼ばれています。



クサリヘビ科
マムシ亜科
←ハブ属 ヤマハブ属→
出血毒



ナミヘビ科
ヒバカリ属
出血毒



コブラ科
ワモンベニヘビ属
神経毒

《ハブの生態》

クサリヘビ科マムシ亜科ハブ属の毒ヘビで、気温が18℃～30℃（特に27℃前後）のとき最も活動しやすく、4月から6月と9月から10月が活動の盛んな時期になります。

直射日光に弱く、日光を避けて草木等の陰にいることが多いので、注意しましょう。

餌は80%以上が野ネズミで、他に鳥類やトカゲ、カエルなどを食べています。

S字形にした体を瞬間的に伸ばすことによって、咬みつきます。体の3分の2の距離までが攻撃範囲となります。

毒は出血毒で、咬まれると激痛と腫れが広がり、筋肉が溶かされます。ひどい場合は死亡することもあります。



《ハブによる咬傷対策》

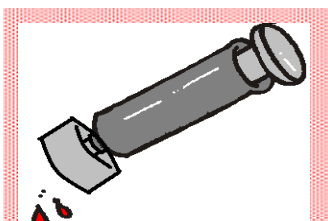
- 道路の中央など草むらから離れて歩き、不用意に草むらに入らない。
- 草むらに入るときは、長靴を履き、棒であらかじめ叩いてから進む。
また、ハブを見つけたら1.5メートル以上離れる。
- 草むらなどのハブが居そうな場所で作業するときには、つばの大きな帽子、厚手の長袖シャツ、革の手袋、長靴を着用する。
- 夜は照明を持って歩く。
- ハブやネズミの隠れ場所になる家の周りの草や木の枝などを刈る。
- 小屋などの戸を開けて入るときは、上下左右や頭上を確かめてから入る。

《もしもハブに咬まれたら!?!》

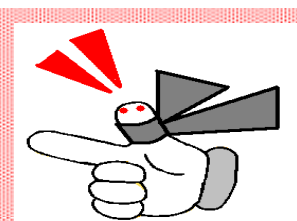
すぐに医療機関で治療を受けることが大切ですが、医療機関（資料の最後に記載）に着くまでの応急処置が咬傷の重症化を防ぐうえでも極めて重要です。



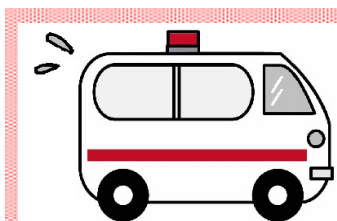
① 身近にいる人に助けを求め、走ったりせず、**落ち着いて安静に**。



② 傷口から血液と一緒に早く携帯用吸出器等で**ハブ毒を吸い出す**。



③ 毒が体内に広がるのを遅らせるため、傷口より心臓に近いところをタオルなどで**きつく縛る**。



④ すぐに病院に行き、**医師の処置を受ける**。
※ 予め病院に電話連絡などしておけばハブ抗毒素などによる治療の準備が早くできます。

《ハブ咬傷事故発生状況》

図1は月毎のハブ咬傷者数です。1年を通して事故は起きています。特に6月や9月はハブが活発になる時期で咬傷事故が多いため注意が必要です。

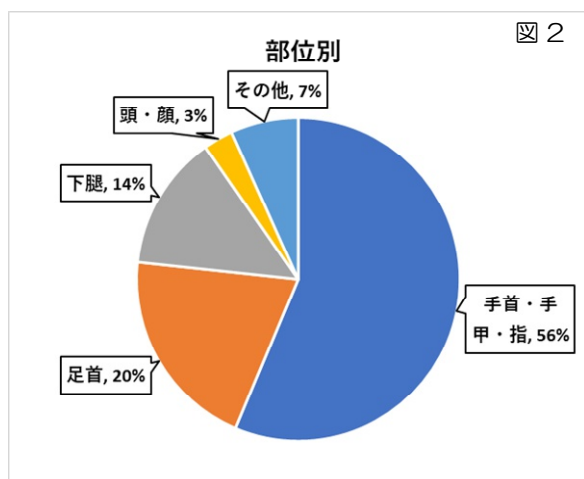
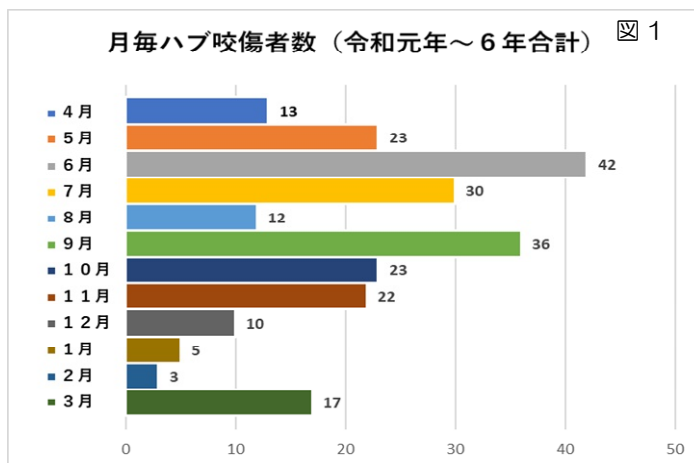
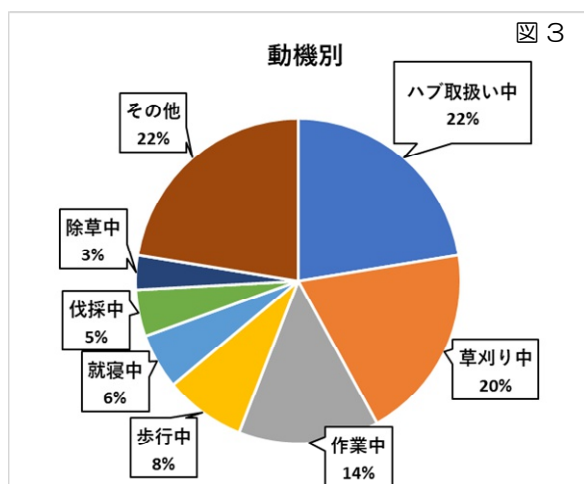


図2は咬傷部位別、図3は咬傷時の動機別のグラフです。手首・手甲・指が全体の50%以上を占めています。草刈り中に隠れていたハブに手を咬まれる事例が多いです。

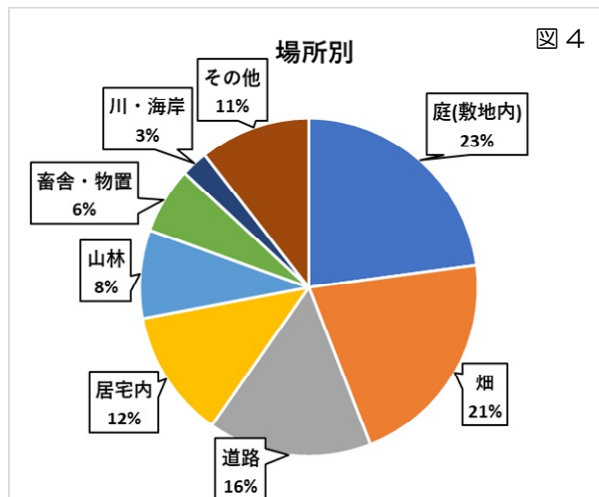
他にもハブ取扱い中に不注意で足首等を咬まれる事例も多いです。



屋外で作業する際は「ハブによる咬傷対策」を参考に、ハブを警戒することが必要です。



図4は咬傷場所別のグラフです。ほとんどが屋外ですが、居室内での咬傷が12%も占めています。戸締りや家屋の隙間対策をしっかりと行い、ハブが家の中に入らないようにすることが必要です。



《令和7年度ハブ咬傷予防対策ポスター最優秀賞受賞作品》



小学校低学年の部

★ 最優秀賞 ★

奄美市立小宿小学校2年 小久保 麟 さん

川を歩いているときに会ったハブを描きました。特に、ハブの模様にこだわって一生懸命描きました。ハブは、危険な生物というイメージがあります。僕は川を歩いているときに、ハブを間違えて踏みそうになったので、皆さんには気を付けてほしいです。

★ 優秀賞 ★

笠利小 2年 重信 美翔 さん

★ 入 選 ★

龍瀬小 1年 海津 壯志 さん

朝日小 2年 伊藤 千哩 さん

小宿小 2年 永井 七々麒 さん



小学校中学年の部

★ 最優秀賞 ★

奄美市立朝日小学校3年 有吉 蓮 さん

ハブが獲物を狙っている場面を思い浮かべて描きました。迫力をうまく伝えられるように頑張りました。

ハブはたくさんの人に恐れられています。この絵を見た人に、ハブは身近にいて、とても危ない生き物だということを伝えたいです。

★ 優秀賞 ★

大勝小 3年 高濱 志歩 さん

★ 入 選 ★

亀津小 4年 白山 葵 さん

古仁屋小 4年 手嶋 花 さん

知根小 3年 西 穂乃香 さん



小学校高学年の部

★ 最優秀賞 ★

奄美市立笠利小学校6年 奈良 恵美 さん

夜、家に帰る途中のさとうきび畑で見かけたハブを思い浮かべて描きました。ハブの模様や草の勢いを表現するのが難しかったです。ハブは危険な生き物というイメージがありますが島の守り神とも言われています。夜は懐中電灯を持って歩くことの大切さを見た人に伝えたいです。

★ 優秀賞 ★

古仁屋小 6年 斉藤 きい さん

★ 入 選 ★

奄美小 6年 藤川 愛之介 さん

節田小 5年 宮口 留榎 さん

亀津小 6年 有馬 慶太 さん

《ハブに咬まれたときの医療機関一覧》

令和8年1月1日現在

(市外局番0997) ※ハブ抗毒素を備蓄している医療機関一覧

| 奄 美 市 (名 瀬) | | | 瀬 戸 内 町 | | |
|---------------|--------|---------|---------------|-----|---------|
| 県立大島病院 | 名瀬真名津町 | 52-3611 | 瀬戸内町へき地診療所 | 船津 | 72-3211 |
| 名瀬徳洲会病院 | 名瀬朝日町 | 54-2222 | 瀬戸内徳洲会病院 | 古仁屋 | 73-1111 |
| 奄美中央病院 | 名瀬長浜町 | 52-6565 | 加計呂麻徳洲会診療所 | 瀬相 | 75-0116 |
| 朝沼クリニック | 名瀬石橋町 | 55-1555 | 龍 郷 町 | | |
| つばたクリニック | 名瀬久里町 | 57-7771 | 肥後医院 | 赤尾木 | 62-3023 |
| 奄 美 市 (住 用) | | | 肥後診療所 | 秋名 | 62-4023 |
| 住用国民健康保険診療所 | 住用町西仲間 | 69-2620 | 竜郷中央クリニック | 瀬留 | 62-2525 |
| 奄 美 市 (笠 利) | | | みんなの診療所 | 中勝 | 62-5010 |
| 笠利国民健康保険診療所 | 笠利町中金久 | 63-0011 | 徳 之 島 町 | | |
| 笠利病院 | 笠利町中金久 | 55-2222 | 宮上病院 | 亀津 | 82-0002 |
| 大 和 村 | | | 徳之島徳洲会病院 | 亀津 | 83-1100 |
| 国民健康保険大和診療所 | 大和 | 57-2053 | 天 城 町 | | |
| 宇 検 村 | | | あまぎユイの里医療センター | 天城 | 85-3080 |
| 国民健康保険宇検診療所 | 湯湾 | 67-2030 | 伊 仙 町 | | |
| | | | 伊仙クリニック | 伊仙 | 86-3030 |

大島支庁のハブ情報ホームページ <http://www.pref.kagoshima.jp/aq04/chiiki/oshima/kurashi/habu-joho.html>
 鹿児島県ホームページ > 地域振興局・支庁 > 大島支庁 > くらし・環境 > ハブ情報