

奄美大島地域流域治水プロジェクト

被害の軽減、早期復旧・復興のための対策

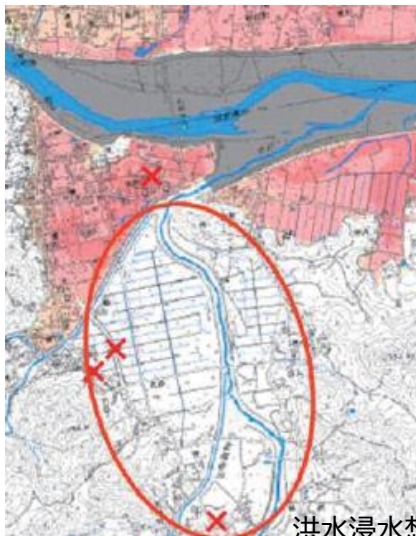
奄美大島地域流域治水プロジェクト

～いつか必ずくる大規模出水に備え、水害に負けない地域づくりに向けて流域が一体となった防災・減災対策～

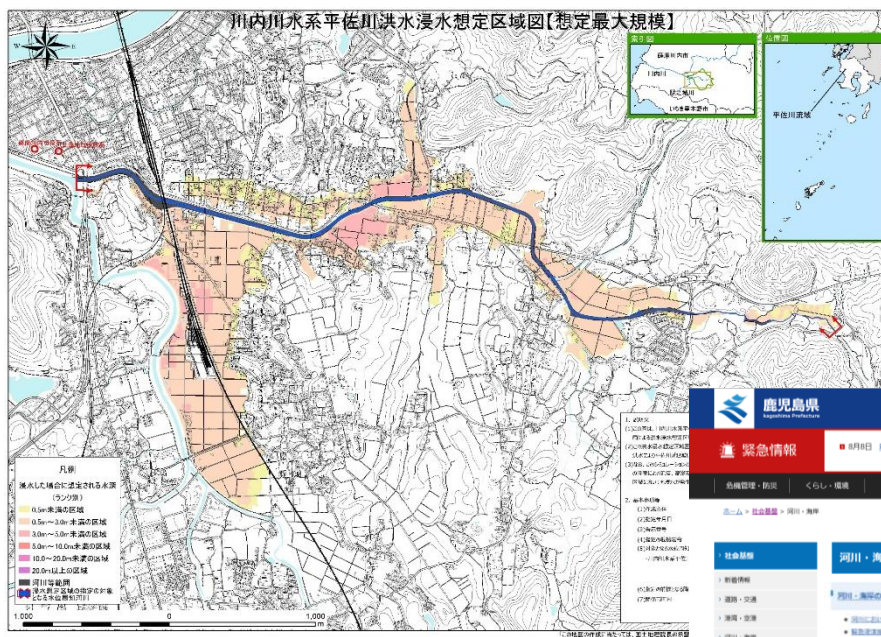
洪水浸水想定区域図の作成・公表 【鹿児島県】

- ・令和3年の水防法の改正に伴い、洪水浸水想定区域の設定が洪水予報河川や水位周知河川等だけではなく、住家等の防御対象のあるすべての河川に拡大された。
- ・新たに設定が可能となった河川について、洪水浸水想定区域図を作成・公表し、水害リスク情報空白域の解消を図る。

洪水浸水想定区域外で浸水被害があった事例



洪水浸水想定区域の設定がなく、水害リスクが示されていないエリア（水害リスク情報空白域）



洪水浸水想定区域図のイメージ



県HPで公表予定

浸水想定区域図（仙台河川国道事務所）

赤×印は被害発生位置

| 区分 | 対策内容 | 実施内容 | 事業主体 | 工程 | | |
|---------------------|-------------|-----------------|------|----|----|-----|
| | | | | 短期 | 中期 | 中長期 |
| 被害の軽減、早期復旧・復興のための対策 | 土地のリスク情報の充実 | 洪水浸水想定区域図の作成・公表 | 鹿児島県 | | | |

奄美大島地域流域治水プロジェクト

～いつか必ずくる大規模出水に備え、水害に負けない地域づくりに向けて流域が一体となった防災・減災対策～

鹿児島県水害リスクマップの運用 【鹿児島県】

・鹿児島県で把握・公表している水害リスク情報（洪水浸水想定区域や浸水実績）について、地図情報上に集約化し、わかりやすく県ホームページに公表（R3.2月末より運用）

<http://www.kago-kengi-cals.jp/kasen/doui.html>



トップページ

トップページ (拡大)

河川名：重信川
被災年月日：令和元年7月1日
被災箇所：いちき串木野市大里地内
被災原因：堤防決壊
浸水実績情報

洪水浸水想定区域
○ 区域表示なし
○ 計画規模
● 想定最大規模

神ノ川水系 神ノ川・長松川・下谷口川
浸水想定区域(神ノ川・長松川・下谷口川)
公開図面

● 洪水浸水想定区域
● 浸水実績

それぞれの枠内をクリックで
詳細メニューの表示

浸水実績等の周知

| 河川名 | 大里川 | 注意事項 |
|-------|--------------|----------------------------------|
| 被災年月日 | 令和元年7月1日(暴雨) | 被災箇所の市町村または、当時の市町村となっています。 |
| 被災箇所 | いちき串木野市大里地内 | 浸水原因、範囲等は、被災時の現地調査、聞き取り等によるものです。 |
| 浸水原因 | 堤防決壊(2ヶ所) | |

堤防決壊下流 堤防決壊上流

出典：国土交通省ウェブサイト(https://crisis.cma.go.jp/)

| 区分 | 対策内容 | 実施内容 | 事業主体 | 工程 | | |
|---------------------|-------------------|-----------------|------|----|----|-----|
| | | | | 短期 | 中期 | 中長期 |
| 被害の軽減、早期復旧・復興のための対策 | 防災情報、避難体制の検討・連携強化 | 鹿児島県水害リスクマップの運用 | 鹿児島県 | | | |

奄美大島地域流域治水プロジェクト

～いつか必ずくる大規模出水に備え、水害に負けない地域づくりに向けて流域が一体となった防災・減災対策～

地域の防災力向上 【鹿児島県】

地域の防災 リーダー育成

地域防災リーダー養成講座の様子



講義（自主防災組織）



AEDを使用した心肺蘇生法訓練

モデル地区による 地区防災計画作成



防災さんぽ
(まち歩き)



↑
DIG（災害
図上訓練）の
様子

防災研修センター による出前講座

非常持出品について考えよう！！



非常持出品が
家にある人？



異なる重さのリュックを背負ってもらい歩いてもらいました



- 避るポイント
- 1 命をつなぐ物
 - 2 自分にとって必要な物
 - 3 あると便利な物
- ラジオ・懐中電灯



どうだった？

思ったより、軽かったです！！

てく・てく歩こう～

参加人数
240人

その他の取組

- ・MBCラジオ「防災ワンポイント」
- ・防災・お天気フェア
- ・防災啓発研修会 等

| 区分 | 対策内容 | 実施内容 | 事業主体 | 工程 | | |
|---------------------|----------|-------------|------|----|----|-----|
| | | | | 短期 | 中期 | 中長期 |
| 被害の軽減、早期復旧・復興のための対策 | 地域の防災力向上 | ・防災研修、出前講座等 | 鹿児島県 | | | |

奄美大島地域流域治水プロジェクト

～いつか必ずくる大規模出水に備え、水害に負けない地域づくりに向けて流域が一体となった防災・減災対策～

出前講座・防災学習の実施 【気象庁】

eラーニング教材「大雨の時にどう逃げる」

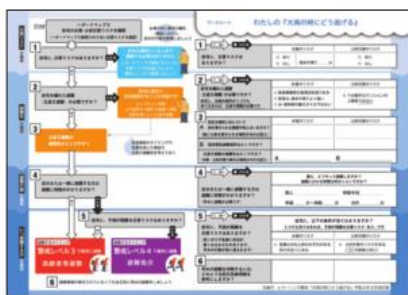
<https://www.jma.go.jp/jma/kishou/now/jma-el/dounigeru.html>



動画とワークシートで基本的な知識ととるべき行動を学びます



動画教材



ワークシート

「自らの命は自らが守る」
基本の知識を身に付ける

約17分

いざというときのために
ひとり一人の「避難行動」を整理

約30分

大雨の時に...

「どこが危ない？」がわかる
「どこに逃げる？」がわかる
「何をしたらいい？」がわかる
「いつ避難したらいい？」がわかる

動画教材
を視聴

自分の...

「災害リスク」がわかる
「避難場所」がわかる
「避難にかかる時間」がわかる
「避難のタイミング」がわかる

ワークシート
に記入

別の防災研修、学習の前にこれだけやる！

「避難」の知識がある方は、ここから！

1時間の研修にピッタリ！



好きな時間
ペースで学べる

教材は、すべて気象庁
ホームページで公開しています

感染症
拡大防止

他人と接触せず
学べる教材です

専門家や経験者が
いなくても大丈夫

学習の進め方を解説する資料に
沿って進められます

| 区分 | 対策内容 | 実施内容 | 事業主体 | 工程 | | |
|---------------------|---------|--------------|------|----|----|-----|
| | | | | 短期 | 中期 | 中長期 |
| 被害の軽減、早期復旧・復興のための対策 | 防災学習の推進 | 出前講座・防災学習の実施 | 関係機関 | | | ▶ |

奄美大島地域流域治水プロジェクト

～いつか必ずくる大規模出水に備え、水害に負けない地域づくりに向けて流域が一体となった防災・減災対策～

防災ワークショップの実施 【気象庁】

気象庁ワークショップ



経験したことのない

その時どうする？

ワークショップ概要

時間 1時間30分～2時間程度
対象 小学校高学年から大人まで
定員 10人～50人程度

- ・ 防災意識を高め、実際の行動につなげていただくため、自らの問題として日頃からの備えや適時適切な防災気象情報の入手とその情報を活用した安全行動を事前にシミュレートする能動的な学習方法。
- ・ 参加者アンケートの結果からは、ワークショップに参加することで安全知識や防災対応力が大きく向上することが認められています。



レクチャー (20分)

- 大雨災害から身を守るための方法解説
 - ◆災害と防災の説明
 - ◆ハザードマップや防災気象情報の解説



グループワーク (60分)

- 少人数のグループに分かれ、変化する周囲の状況及び段階的に発表される防災気象情報に対する行動について話し合う



発表・まとめ (35分)

- 話し合った内容を発表し合い、新しい気づきを促す

基本形

130分

イントロダクション 5分

A レクチャー 20分

休憩 10分

グループワーク 60分

ステップ①

B ステップ②

ステップ③

C 発表・まとめ 35分

| 区分 | 対策内容 | 実施内容 | 事業主体 | 工程 | | |
|---------------------|---------|--------------|------|----|----|-----|
| | | | | 短期 | 中期 | 中長期 |
| 被害の軽減、早期復旧・復興のための対策 | 防災学習の推進 | 防災ワークショップの実施 | 関係機関 | | | ▶ |

奄美大島地域流域治水プロジェクト

～いつか必ずくる大規模出水に備え、水害に負けない地域づくりに向けて流域が一体となった防災・減災対策～

地域の防災力向上【鹿児島県，関係市町村】

個別避難計画作成

- ・市町村においては，災害対策基本法に基づき，避難を支援するための避難行動要支援者名簿（以下「名簿」という。）の作成が義務づけられており，本県では，全市町村が作成済となっている。
- ・当該名簿については，本人の同意を得るなどし，市町村から消防機関や自主防災組織等へ提供できることとなっており，市町村において取り組んでいるところ。
- ・また，市町村は，名簿情報に係る避難行動要支援者ごとに，個別避難計画を作成することとしており，令和4年4月1日現在の作成状況は，対象者全員が8団体，一部の対象者が31団体，未作成が4団体となっている。
- ・県では，引き続き，市町村に避難行動要支援者への対応に関する取組を紹介するなどして，名簿情報の提供や計画作成を促進してまいりたい。
- ・これらを踏まえ，市の努力義務となっている個別避難計画の作成について，流域治水プロジェクトにおいても，あらゆる関係者と共に議論していく必要がある。

| 区分 | 対策内容 | 実施内容 | 事業主体 | 工 程 | | |
|---------------------|-----------------|-------------|------------|-----|-----|-----|
| | | | | 短 期 | 中 期 | 中長期 |
| 被害の軽減、早期復旧・復興のための対策 | 災害時における要配慮者への支援 | ・個別避難計画策定支援 | 鹿児島県，関係市町村 | | | |

奄美大島地域流域治水プロジェクト

～いつか必ずくる大規模出水に備え、水害に負けない地域づくりに向けて流域が一体となった防災・減災対策～

自主防災組織の強化及び小学校、中学校における防災教育の推進 【奄美市】

防災教育用（出前講座等）



自主防災組織による図上訓練



グループワークの様子



ジュニアリーダー及び市内学校防災教育研修の様子



地域児童・生徒への防災教育の様



今後の活動（自主防災会）

自助・共助・公助の強化

- 要支援等対象者リストの更新（毎年）
 - ・年1回、自主防災会による会合（常会等）でリストの更新作業をし、対象者漏れを防ぐ
- 避難場所・経路の把握
 - ・災害別（台風・津波等）に応じた対象者の避難誘導
- ハザードマップの周知
 - ・自主防災会作成のマップを集会場に掲示することで意識の高揚及び周知徹底につながる。

奄美豪雨災害では、先人から受け継いだ「結いの精神」によって地域住民による災害要援護者の避難支援や、初期段階の災害復旧支援等の「共助」が各地で行われた。普段から自分の身は自分で守る「自助」、地域や身近にいる人同士が助け合う「共助」を防災訓練や出前講座等を実施することにより防災に関する意識の高揚に繋げる。

| 区分 | 対策内容 | 実施内容 | 事業主体 | 工程 | | |
|---------------------|-------------------------|-----------------------|------|----|----|-----|
| | | | | 短期 | 中期 | 中長期 |
| 被害の軽減、早期復旧・復興のための対策 | 避難態勢の検討・連携強化 防災学習の推進 | 自主防災組織等の強化 防災教育の推進 | 奄美市 | | | |

奄美大島地域流域治水プロジェクト

～いつか必ずくる大規模出水に備え、水害に負けない地域づくりに向けて流域が一体となった防災・減災対策～

大和村の実災害を基にした防災授業等の実施 【大和村】



←大和村は大和川
の出水対策や各集
落のほとんどが急
傾斜地となってい
ることから災害に
対する意識を持ち
続けなければならない。



Pepperを活用した授業の風景



奄美豪雨災害において、大和村でも多くの被害が発生しました。防災について考える必要性が以前にも増してきている中、村内の小学校においてPepperを活用した防災授業が行われました。大きな災害を体験したことのない子どもたちもいる中、有意義な授業が行われ、今後は授業に限らず、訓練等の中でも防災に対する意識の向上を図っていきたい。

| 区分 | 対策内容 | 実施内容 | 事業主体 | 工程 | | |
|---------------------|-----------------|----------------------|------|----|----|-----|
| | | | | 短期 | 中期 | 中長期 |
| 被害の軽減、早期復旧・復興のための対策 | 学校教育を通じた防災意識の向上 | 大和村の実災害を基にした防災授業等の実施 | 大和村 | | | |

奄美大島地域流域治水プロジェクト

～いつか必ずくる大規模出水に備え、水害に負けない地域づくりに向けて流域が一体となった防災・減災対策～

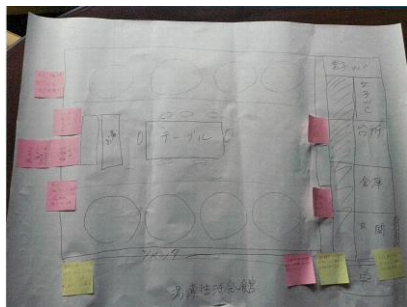
地域の防災力向上 【宇検村】

地域における 防災研修会等の実施

研修会の実施状況



防災気象情報研修会



地域住民ワークショップに
おける避難計画の策定

避難計画を考える
防災シンポジウムの開催

防災訓練の実施



高台避難・個別訪問・避難所開設等
防災訓練の実施状況



その他の取組

- ・ハザードマップによる避難経路・避難所の表示
- ・防災無線・地域防災ラジオによる気象情報等の周知
- ・地域防災計画の更新

| 区分 | 対策内容 | 実施内容 | 事業主体 | 工程 | | |
|---------------------|----------|-------------|------|----|----|-----|
| | | | | 短期 | 中期 | 中長期 |
| 被害の軽減、早期復旧・復興のための対策 | 地域の防災力向上 | ・防災研修、防災訓練等 | 宇検村 | | | |

奄美大島地域流域治水プロジェクト

～いつか必ずくる大規模出水に備え、水害に負けない地域づくりに向けて流域が一体となった防災・減災対策～

地域における防災研修の推進 【瀬戸内町】

○地域防災リーダー養成研修



瀬戸内町役場
〒994-1592 鹿児島県大島郡瀬戸内町吉仁屋2番 23 番地
☎0997-72-1111(代表) FAX 0997-72-1120
令和3年6月

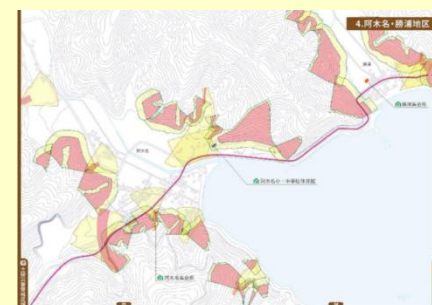
防災ハザードマップの使い方

この防災ハザードマップは、さまざまな災害における人の被害を軽減することを目的として、皆さんが安全な行動をとるために自然災害情報を掲載しています。
皆さんが安全に避難するために必要となる情報として、鹿児島県がシミュレーションした津波浸水の範囲や洪水(高水想定高水位)・土砂災害(高水想定高水位)など、避難経路、避難場所などの情報が記載されています。
なお、掲載に示した区域以外の場所でも、場合によっては浸水や土砂災害が発生することがありますので、十分注意して行動してください。

- **まず、自宅の位置を確認しましょう。**
災害が発生される位置や種類によって、自宅が安全な場所かどうか確認する必要があります。
- **次に、自宅付近の避難所・避難場所を確認しましょう。**
自宅が一番近い避難所・避難場所を地図で確認しましょう。
- **災害想定区域を避け、避難経路を決めましょう。**
避難経路を事前に確認し、土砂災害や浸水などの災害が発生される場所を避けて避難できるようにしましょう。
- **実際に避難経路を歩いてみて、安全を確認しましょう。**
車道や地域で静かになりながら、実際に歩いてみましょう。
避難経路に危険な場所がある場合は、避難経路を見直しましょう。

地図の凡例

| 瀬戸内町役場 | 避難所 | 高水想定区域 | 土砂災害警戒区域 |
|----------------------|----------------|-------------------|----------------------|
| ● 庁舎(庁舎敷地) | ● 指定避難所 | ● 浸水 | ● 土砂災害警戒区域(浸水想定区域) |
| ● 土砂災害警戒区域(浸水想定区域) | ● 指定避難所(指定避難所) | ● 高水想定区域(高水想定高水位) | ● 土砂災害警戒区域(土砂災害警戒区域) |
| ● 土砂災害警戒区域(土砂災害警戒区域) | ● 指定避難所(指定避難所) | ● 高水想定区域(高水想定高水位) | ● 土砂災害警戒区域(土砂災害警戒区域) |
| ● 土砂災害警戒区域(土砂災害警戒区域) | ● 指定避難所(指定避難所) | ● 高水想定区域(高水想定高水位) | ● 土砂災害警戒区域(土砂災害警戒区域) |



地域防災

災害発生時、地域を組織して一人ひとりの被災に備えよう。

災害による被害を最小にするには、自治体・民間の連携が重要です。

自助「自分や家族で出来る防災対策」 自助・共助

共助「隣近所や地域での助け合い」 自助・共助

公助「防災関係機関との協力」 行政・民間連携

避難情報

避難所一覧

| 避難所名 | 住所 | 電話番号 |
|----------|-------|--------------|
| 大島地区消防分署 | 大島町大島 | 0997-72-1111 |
| 大島地区消防分署 | 大島町大島 | 0997-72-1111 |
| 大島地区消防分署 | 大島町大島 | 0997-72-1111 |

防災・災害情報の入手

緊急時の連絡先

瀬戸内町公式SNS・防災情報メール

災害情報の伝達経路



| 区分 | 対策内容 | 実施内容 | 事業主体 | 工程 | | |
|---------------------|---------------|--------------|------|----|----|-----|
| | | | | 短期 | 中期 | 中長期 |
| 被害の軽減、早期復旧・復興のための対策 | 地域における防災研修の推進 | 地域防災リーダー養成研修 | 瀬戸内町 | | | ▶ |

奄美大島地域流域治水プロジェクト

～いつか必ずくる大規模出水に備え、水害に負けない地域づくりに向けて流域が一体となった防災・減災対策～

地域の防災力向上 【瀬戸内町】

○瀬戸内町防災訓練



| 区分 | 対策内容 | 実施内容 | 事業主体 | 工程 | | |
|---------------------|----------|------|------|----|----|-----|
| | | | | 短期 | 中期 | 中長期 |
| 被害の軽減、早期復旧・復興のための対策 | 地域の防災力向上 | 防災訓練 | 瀬戸内町 | | | |

奄美大島地域流域治水プロジェクト

～いつか必ずくる大規模出水に備え、水害に負けない地域づくりに向けて流域が一体となった防災・減災対策～

地域の防災研修の推進 【龍郷町】

○ハザードマップ利用した防災研修



| わか町の避難予定場所 | | 災害時の助け合い | |
|------------|-----------|----------|-----------|
| 避難先 | 避難経路 | 避難先 | 避難経路 |
| 1. 避難先 | 2. 避難経路 | 1. 避難先 | 2. 避難経路 |
| 3. 避難先 | 4. 避難経路 | 3. 避難先 | 4. 避難経路 |
| 5. 避難先 | 6. 避難経路 | 5. 避難先 | 6. 避難経路 |
| 7. 避難先 | 8. 避難経路 | 7. 避難先 | 8. 避難経路 |
| 9. 避難先 | 10. 避難経路 | 9. 避難先 | 10. 避難経路 |
| 11. 避難先 | 12. 避難経路 | 11. 避難先 | 12. 避難経路 |
| 13. 避難先 | 14. 避難経路 | 13. 避難先 | 14. 避難経路 |
| 15. 避難先 | 16. 避難経路 | 15. 避難先 | 16. 避難経路 |
| 17. 避難先 | 18. 避難経路 | 17. 避難先 | 18. 避難経路 |
| 19. 避難先 | 20. 避難経路 | 19. 避難先 | 20. 避難経路 |
| 21. 避難先 | 22. 避難経路 | 21. 避難先 | 22. 避難経路 |
| 23. 避難先 | 24. 避難経路 | 23. 避難先 | 24. 避難経路 |
| 25. 避難先 | 26. 避難経路 | 25. 避難先 | 26. 避難経路 |
| 27. 避難先 | 28. 避難経路 | 27. 避難先 | 28. 避難経路 |
| 29. 避難先 | 30. 避難経路 | 29. 避難先 | 30. 避難経路 |
| 31. 避難先 | 32. 避難経路 | 31. 避難先 | 32. 避難経路 |
| 33. 避難先 | 34. 避難経路 | 33. 避難先 | 34. 避難経路 |
| 35. 避難先 | 36. 避難経路 | 35. 避難先 | 36. 避難経路 |
| 37. 避難先 | 38. 避難経路 | 37. 避難先 | 38. 避難経路 |
| 39. 避難先 | 40. 避難経路 | 39. 避難先 | 40. 避難経路 |
| 41. 避難先 | 42. 避難経路 | 41. 避難先 | 42. 避難経路 |
| 43. 避難先 | 44. 避難経路 | 43. 避難先 | 44. 避難経路 |
| 45. 避難先 | 46. 避難経路 | 45. 避難先 | 46. 避難経路 |
| 47. 避難先 | 48. 避難経路 | 47. 避難先 | 48. 避難経路 |
| 49. 避難先 | 50. 避難経路 | 49. 避難先 | 50. 避難経路 |
| 51. 避難先 | 52. 避難経路 | 51. 避難先 | 52. 避難経路 |
| 53. 避難先 | 54. 避難経路 | 53. 避難先 | 54. 避難経路 |
| 55. 避難先 | 56. 避難経路 | 55. 避難先 | 56. 避難経路 |
| 57. 避難先 | 58. 避難経路 | 57. 避難先 | 58. 避難経路 |
| 59. 避難先 | 60. 避難経路 | 59. 避難先 | 60. 避難経路 |
| 61. 避難先 | 62. 避難経路 | 61. 避難先 | 62. 避難経路 |
| 63. 避難先 | 64. 避難経路 | 63. 避難先 | 64. 避難経路 |
| 65. 避難先 | 66. 避難経路 | 65. 避難先 | 66. 避難経路 |
| 67. 避難先 | 68. 避難経路 | 67. 避難先 | 68. 避難経路 |
| 69. 避難先 | 70. 避難経路 | 69. 避難先 | 70. 避難経路 |
| 71. 避難先 | 72. 避難経路 | 71. 避難先 | 72. 避難経路 |
| 73. 避難先 | 74. 避難経路 | 73. 避難先 | 74. 避難経路 |
| 75. 避難先 | 76. 避難経路 | 75. 避難先 | 76. 避難経路 |
| 77. 避難先 | 78. 避難経路 | 77. 避難先 | 78. 避難経路 |
| 79. 避難先 | 80. 避難経路 | 79. 避難先 | 80. 避難経路 |
| 81. 避難先 | 82. 避難経路 | 81. 避難先 | 82. 避難経路 |
| 83. 避難先 | 84. 避難経路 | 83. 避難先 | 84. 避難経路 |
| 85. 避難先 | 86. 避難経路 | 85. 避難先 | 86. 避難経路 |
| 87. 避難先 | 88. 避難経路 | 87. 避難先 | 88. 避難経路 |
| 89. 避難先 | 90. 避難経路 | 89. 避難先 | 90. 避難経路 |
| 91. 避難先 | 92. 避難経路 | 91. 避難先 | 92. 避難経路 |
| 93. 避難先 | 94. 避難経路 | 93. 避難先 | 94. 避難経路 |
| 95. 避難先 | 96. 避難経路 | 95. 避難先 | 96. 避難経路 |
| 97. 避難先 | 98. 避難経路 | 97. 避難先 | 98. 避難経路 |
| 99. 避難先 | 100. 避難経路 | 99. 避難先 | 100. 避難経路 |



| 災害の記憶を忘れないで | | 平成22年と23年の豪雨災害被害の概要 | |
|-------------|------------|---------------------|------------|
| 過去に起こった災害 | 過去の災害 | 被害の概要 | 被害の概要 |
| 1. 過去の災害 | 2. 過去の災害 | 1. 被害の概要 | 2. 被害の概要 |
| 3. 過去の災害 | 4. 過去の災害 | 3. 被害の概要 | 4. 被害の概要 |
| 5. 過去の災害 | 6. 過去の災害 | 5. 被害の概要 | 6. 被害の概要 |
| 7. 過去の災害 | 8. 過去の災害 | 7. 被害の概要 | 8. 被害の概要 |
| 9. 過去の災害 | 10. 過去の災害 | 9. 被害の概要 | 10. 被害の概要 |
| 11. 過去の災害 | 12. 過去の災害 | 11. 被害の概要 | 12. 被害の概要 |
| 13. 過去の災害 | 14. 過去の災害 | 13. 被害の概要 | 14. 被害の概要 |
| 15. 過去の災害 | 16. 過去の災害 | 15. 被害の概要 | 16. 被害の概要 |
| 17. 過去の災害 | 18. 過去の災害 | 17. 被害の概要 | 18. 被害の概要 |
| 19. 過去の災害 | 20. 過去の災害 | 19. 被害の概要 | 20. 被害の概要 |
| 21. 過去の災害 | 22. 過去の災害 | 21. 被害の概要 | 22. 被害の概要 |
| 23. 過去の災害 | 24. 過去の災害 | 23. 被害の概要 | 24. 被害の概要 |
| 25. 過去の災害 | 26. 過去の災害 | 25. 被害の概要 | 26. 被害の概要 |
| 27. 過去の災害 | 28. 過去の災害 | 27. 被害の概要 | 28. 被害の概要 |
| 29. 過去の災害 | 30. 過去の災害 | 29. 被害の概要 | 30. 被害の概要 |
| 31. 過去の災害 | 32. 過去の災害 | 31. 被害の概要 | 32. 被害の概要 |
| 33. 過去の災害 | 34. 過去の災害 | 33. 被害の概要 | 34. 被害の概要 |
| 35. 過去の災害 | 36. 過去の災害 | 35. 被害の概要 | 36. 被害の概要 |
| 37. 過去の災害 | 38. 過去の災害 | 37. 被害の概要 | 38. 被害の概要 |
| 39. 過去の災害 | 40. 過去の災害 | 39. 被害の概要 | 40. 被害の概要 |
| 41. 過去の災害 | 42. 過去の災害 | 41. 被害の概要 | 42. 被害の概要 |
| 43. 過去の災害 | 44. 過去の災害 | 43. 被害の概要 | 44. 被害の概要 |
| 45. 過去の災害 | 46. 過去の災害 | 45. 被害の概要 | 46. 被害の概要 |
| 47. 過去の災害 | 48. 過去の災害 | 47. 被害の概要 | 48. 被害の概要 |
| 49. 過去の災害 | 50. 過去の災害 | 49. 被害の概要 | 50. 被害の概要 |
| 51. 過去の災害 | 52. 過去の災害 | 51. 被害の概要 | 52. 被害の概要 |
| 53. 過去の災害 | 54. 過去の災害 | 53. 被害の概要 | 54. 被害の概要 |
| 55. 過去の災害 | 56. 過去の災害 | 55. 被害の概要 | 56. 被害の概要 |
| 57. 過去の災害 | 58. 過去の災害 | 57. 被害の概要 | 58. 被害の概要 |
| 59. 過去の災害 | 60. 過去の災害 | 59. 被害の概要 | 60. 被害の概要 |
| 61. 過去の災害 | 62. 過去の災害 | 61. 被害の概要 | 62. 被害の概要 |
| 63. 過去の災害 | 64. 過去の災害 | 63. 被害の概要 | 64. 被害の概要 |
| 65. 過去の災害 | 66. 過去の災害 | 65. 被害の概要 | 66. 被害の概要 |
| 67. 過去の災害 | 68. 過去の災害 | 67. 被害の概要 | 68. 被害の概要 |
| 69. 過去の災害 | 70. 過去の災害 | 69. 被害の概要 | 70. 被害の概要 |
| 71. 過去の災害 | 72. 過去の災害 | 71. 被害の概要 | 72. 被害の概要 |
| 73. 過去の災害 | 74. 過去の災害 | 73. 被害の概要 | 74. 被害の概要 |
| 75. 過去の災害 | 76. 過去の災害 | 75. 被害の概要 | 76. 被害の概要 |
| 77. 過去の災害 | 78. 過去の災害 | 77. 被害の概要 | 78. 被害の概要 |
| 79. 過去の災害 | 80. 過去の災害 | 79. 被害の概要 | 80. 被害の概要 |
| 81. 過去の災害 | 82. 過去の災害 | 81. 被害の概要 | 82. 被害の概要 |
| 83. 過去の災害 | 84. 過去の災害 | 83. 被害の概要 | 84. 被害の概要 |
| 85. 過去の災害 | 86. 過去の災害 | 85. 被害の概要 | 86. 被害の概要 |
| 87. 過去の災害 | 88. 過去の災害 | 87. 被害の概要 | 88. 被害の概要 |
| 89. 過去の災害 | 90. 過去の災害 | 89. 被害の概要 | 90. 被害の概要 |
| 91. 過去の災害 | 92. 過去の災害 | 91. 被害の概要 | 92. 被害の概要 |
| 93. 過去の災害 | 94. 過去の災害 | 93. 被害の概要 | 94. 被害の概要 |
| 95. 過去の災害 | 96. 過去の災害 | 95. 被害の概要 | 96. 被害の概要 |
| 97. 過去の災害 | 98. 過去の災害 | 97. 被害の概要 | 98. 被害の概要 |
| 99. 過去の災害 | 100. 過去の災害 | 99. 被害の概要 | 100. 被害の概要 |



| 区分 | 対策内容 | 実施内容 | 事業主体 | 工程 | | |
|---------------------|------------|------|------|----|----|-----|
| | | | | 短期 | 中期 | 中長期 |
| 被害の軽減、早期復旧・復興のための対策 | 地域の防災研修の推進 | 防災研修 | 龍郷町 | | | ▶ |

奄美大島地域流域治水プロジェクト

～いつか必ずくる大規模出水に備え、水害に負けない地域づくりに向けて流域が一体となった防災・減災対策～

地域の防災力向上 【龍郷町】

○防災訓練



| 区分 | 対策内容 | 実施内容 | 事業主体 | 工程 | | |
|---------------------|----------|------|------|----|----|-----|
| | | | | 短期 | 中期 | 中長期 |
| 被害の軽減、早期復旧・復興のための対策 | 地域の防災力向上 | 防災訓練 | 龍郷町 | | | |