

## 第2回県災害対策本部会議

日時：令和3年7月10日（土）17：30～

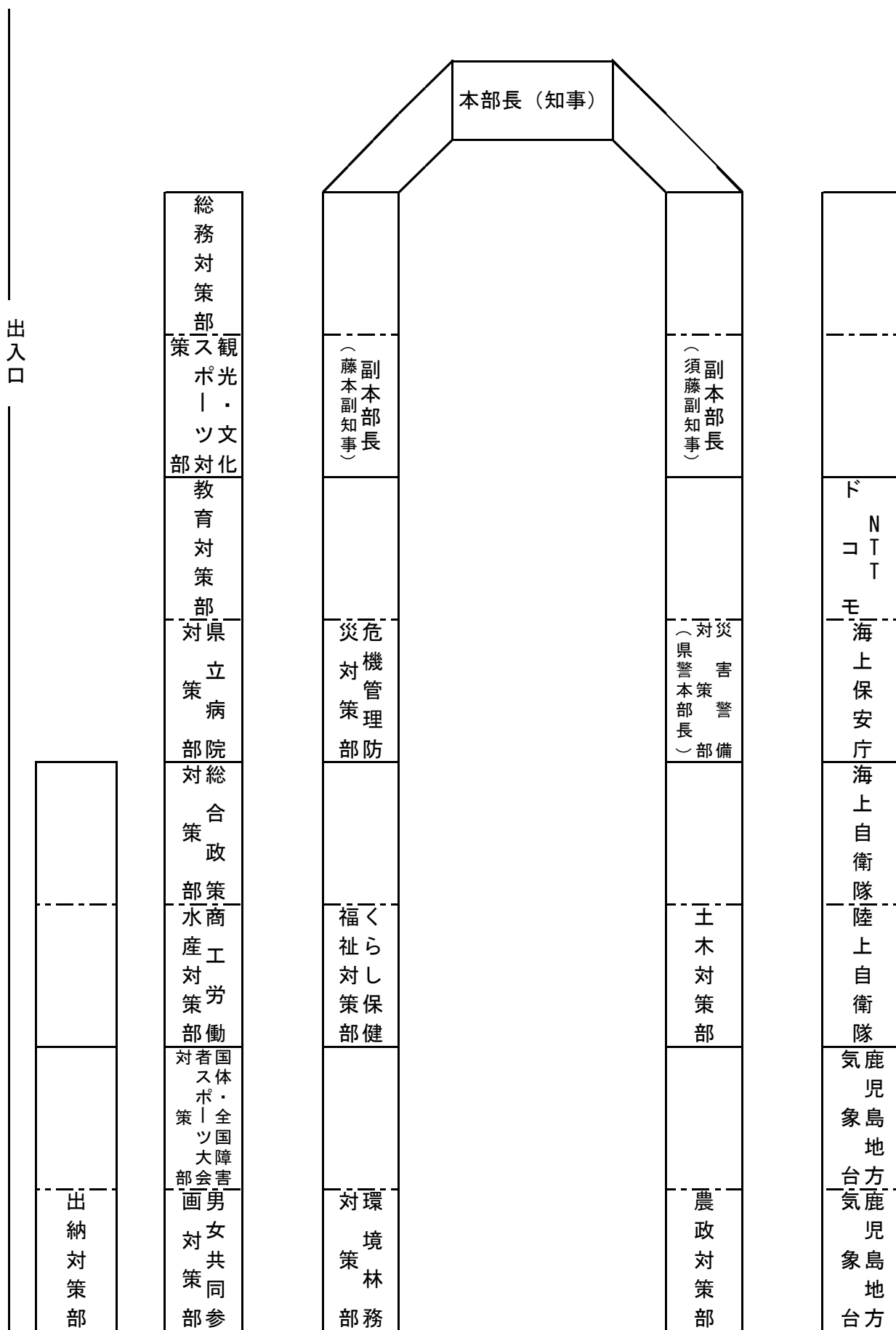
場所：鹿児島県庁6階 災害対策本部室

### 会 次 第

- 1 開 会
- 2 災害救助法の適用について
- 3 気象状況について
- 4 大雨被害状況及び災害対応について
- 5 本部長指示
- 6 閉 会

# 県災害対策本部会議座席表

R3. 7. 10



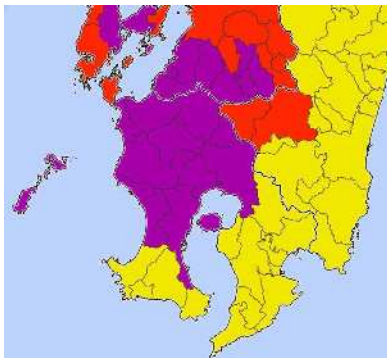
# 今後の気象状況について

令和3年7月10日  
鹿児島地方気象台

## 防災事項

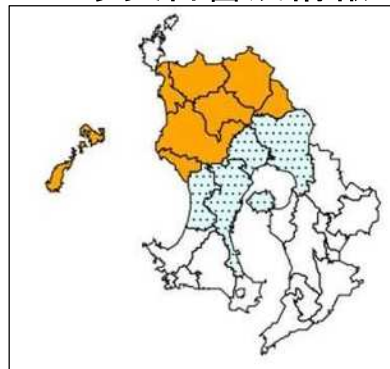
薩摩地方では、これまでの大雨で地盤が緩んでいる。また、大気の状態が不安定な状態は11日にかけて続く見込みで、11日明け方まで土砂災害に厳重に警戒。河川の増水や氾濫に警戒。

### 警報・注意報



15時現在

### 土砂災害警戒情報



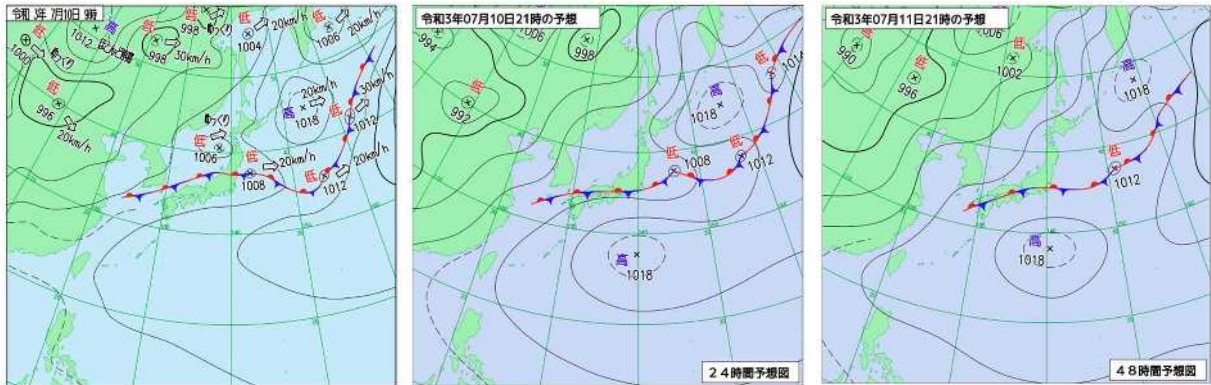
- 大雨特別警報
- 特別警報(大雨以外)・高潮警報・土砂災害警戒情報
- 警報(高潮以外)・高潮注意報(\*1)
- 注意報(高潮以外)・高潮注意報(\*2)
- 解除
- 大雨特別警報に切り替える可能性が高い
- 特別警報(大雨以外)・高潮警報に切り替える可能性が高い
- 警報(高潮以外)に切り替える可能性が高い
- \*1 高潮警報に切り替える可能性が高い
- \*2 上記以外の高潮注意報

警戒対象地域 警戒解除地域

大雨特別警報は、14時30分に全域大雨警報に切り替えたが、土砂災害警戒情報(レベル4相当)は継続の見込み

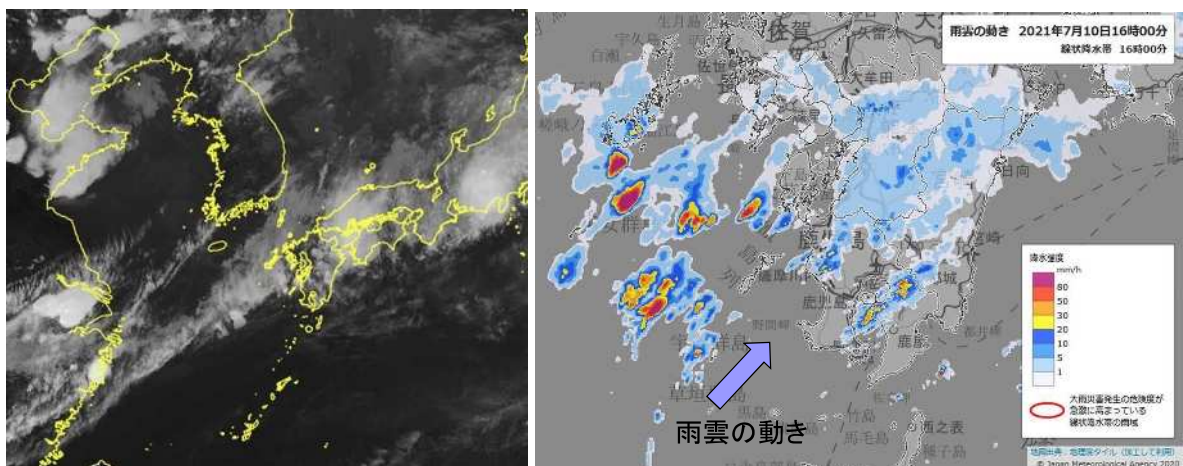
# 地上天気図および予想天気図

- ・梅雨前線は、11日にかけて九州北部付近に停滞し、前線に向かって湿った空気の流れ込みが続く
- ・薩摩、大隅地方では、11日明け方にかけて局地的に雷を伴った激しい雨が降るおそれ



3

# 気象衛星画像および気象レーダー



10日16時00分 赤外画像

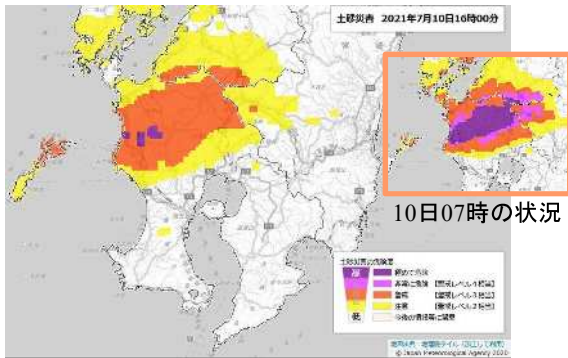
輝度の高い発達した雲域は領域を狭めてきている

10日16時00分

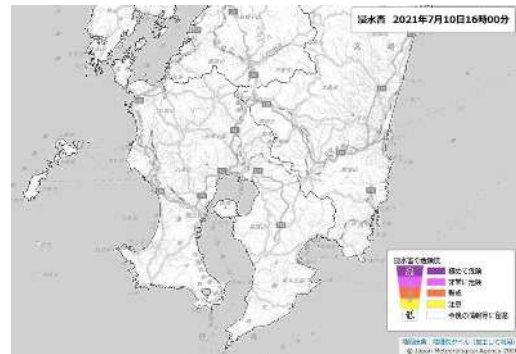
局所的に発達した雨雲が観測される

4

# キキクル（危険度分布） 10日16時00分



土砂キキクル



浸水キキクル



洪水キキクル

5

# 今後の雨の予想

	10日の 1時間雨量	11日18時までの 24時間雨量
薩摩地方	30ミリ	80ミリ
大隅地方	30ミリ	50ミリ

	10日				11日							
	12-15時 昼過ぎ	15-18時 夕方	18-21時 夜の はじめ頃	21-24時 夜遅く	0-3時 未明	3-6時 明け方	6-9時 朝	9-12時 昼前	12-15時 昼過ぎ	15-18時 夕方	18-21時 夜の はじめ頃	21-24時 夜遅く
大雨(土砂)	薩摩地方	警	警	警	警	警	注	注	注	注		
	大隅地方	注	注	注	注	注	注	注	注	注		
大雨(浸水) (ミリ)	薩摩地方	30	30	30	30	30	5	1	1	1	0	0
	大隅地方	30	30	30	30	30	30	1	1	1	0	0
洪水	薩摩地方	警	警	警	注							
	大隅地方	注	注	注	注							

■ 警報級 ■ 注意報級

・薩摩地方では、引き続き土砂災害に厳重に警戒。河川の増水や氾濫、低い土地の浸水、落雷、竜巻などの激しい突風に注意。

今後の予想を含めた最新の情報は気象台が発表した気象情報をご利用ください。  
 (鹿児島地方気象台HP: <https://www.jma-net.go.jp/kagoshima/index.html>)

6



**最新の資料をご確認ください**

※これは速報であり、数値等は今後も変わることがある。

## 令和3年7月9日からの大雨による被害状況等

### 1 被害状況

(1) 人的被害      なし

(2) 住家被害

市町村	住家被害(棟)						非住家被害(棟)				
	全壊	半壊	一部破損	床上浸水	床下浸水	計	公共建物		その他		計
							全壊	半壊	全壊	半壊	
出水市				1	2	3					
薩摩川内市					3	3					
さつま町			2			2					
湧水町					30	30					
計			2	1	35	38					

(3) 非住家被害    なし

### 2 避難情報発令状況

(1) 【警戒レベル3】高齢者等避難

※1：現時点で高齢者等避難が発令されている世帯数・人数。

※2：期間中に発令された最大対象数（解除済の対象数も含む）。

※3：4月1日時点の地区毎の人口（市町村報告）。市町村から要請があった場合、随時変更。

市町村	地区	対象数(発令中) ※1		最大発令対象数 ※2		地区人口 ※3		発令日時	解除日時
		世帯数	人数	世帯数	人数	世帯数	人数		
薩摩川内市	薩摩川内市	2,507	4,020	2,507	4,020			7/10 07:00	
薩摩川内市	里地域					598	1,049	7/10 07:00	
薩摩川内市	上甕地域					660	1,048	7/10 07:00	
薩摩川内市	下甕地域					1,016	1,566	7/10 07:00	
薩摩川内市	鹿島地域					233	357	7/10 07:00	
霧島市	霧島市			5,711	11,501			7/10 00:10	7/10 15:00
霧島市	溝辺地区					3,717	7,823	7/10 00:10	7/10 15:00
霧島市	横川地区					1,994	3,678	7/10 07:00	7/10 15:00
計(全体)		2,507	4,020	8,218	15,521	8,218	15,521		



## 【警戒レベル4】避難指示

※1：現時点で避難指示が発令されている世帯数・人数。

※2：期間中に発令された最大対象数（解除済の対象数も含む）。

※3：4月1日時点の地区毎の人口（市町村報告）。市町村から要請があった場合、随時変更。

市町村	地区	対象数（発令中）（※1）		最大発令対象数（※2）		地区人口（※3）		発令日時	解除日時
		世帯数	人数	世帯数	人数	世帯数	人数		
鹿児島市	鹿児島市	4,286	9,000	4,286	9,000			7/10 01:10	
鹿児島市	吉田地域					1,880	3,948	7/10 01:10	
鹿児島市	郡山地域					2,406	5,052	7/10 01:10	
阿久根市	阿久根市	828	1,414	828	1,414			7/10 05:45	
阿久根市	大川地区					828	1,414	7/10 05:45	
出水市	出水市			25,299	52,547			7/10 05:15	7/10 07:45
出水市	大川内地区					385	704	7/10 05:15	警戒レベル5緊急安全確保→
出水市	東出水地区					2,941	5,569	7/10 05:15	警戒レベル5緊急安全確保→
出水市	出水地区					2,790	5,531	7/10 05:15	警戒レベル5緊急安全確保→
出水市	西出水地区					5,340	11,218	7/10 05:15	警戒レベル5緊急安全確保→
出水市	米ノ津東地区					3,252	6,779	7/10 05:15	警戒レベル5緊急安全確保→
出水市	米ノ津地区					2,364	5,072	7/10 05:15	警戒レベル5緊急安全確保→
出水市	荘地区					437	825	7/10 05:15	警戒レベル5緊急安全確保→
出水市	高尾野地区					3,633	7,998	7/10 05:15	警戒レベル5緊急安全確保→
出水市	下水流地区					1,367	3,087	7/10 05:15	警戒レベル5緊急安全確保→
出水市	江内地区					953	1,992	7/10 05:15	警戒レベル5緊急安全確保→
出水市	野田地区					1,837	3,772	7/10 05:15	警戒レベル5緊急安全確保→
薩摩川内市	薩摩川内市			43,549	89,098			7/10 04:00	7/10 07:00
薩摩川内市	川内地域					34,228	70,632	7/10 04:00	警戒レベル5緊急安全確保→
薩摩川内市	樋脇地域					3,106	6,014	7/10 04:00	警戒レベル5緊急安全確保→
薩摩川内市	入来地域					2,264	4,310	7/10 04:00	警戒レベル5緊急安全確保→
薩摩川内市	東郷地域					2,316	4,951	7/10 04:00	警戒レベル5緊急安全確保→
薩摩川内市	祁答院地域					1,635	3,191	7/10 04:00	警戒レベル5緊急安全確保→
伊佐市	伊佐市	13,123	24,696	13,123	24,696			7/10 05:30	
伊佐市	大口東校区					1,271	2,455	7/10 05:30	警戒レベル5緊急安全確保→
伊佐市	大口東校区					1,271	2,455	7/10 14:32	
伊佐市	大口校区					3,127	6,189	7/10 05:30	警戒レベル5緊急安全確保→
伊佐市	大口校区					3,127	6,189	7/10 14:32	
伊佐市	牛尾校区					487	871	7/10 05:30	警戒レベル5緊急安全確保→
伊佐市	牛尾校区					487	871	7/10 14:32	
伊佐市	羽月校区					1,644	3,135	7/10 05:30	警戒レベル5緊急安全確保→
伊佐市	羽月校区					1,644	3,135	7/10 14:32	
伊佐市	羽月西校区					503	837	7/10 05:30	警戒レベル5緊急安全確保→
伊佐市	羽月西校区					503	837	7/10 14:32	
伊佐市	山野校区					1,245	2,141	7/10 05:30	警戒レベル5緊急安全確保→
伊佐市	山野校区					1,245	2,141	7/10 14:32	
伊佐市	曾木校区					407	756	7/10 05:30	警戒レベル5緊急安全確保→
伊佐市	曾木校区					407	756	7/10 14:32	
伊佐市	針持校区					348	636	7/10 05:30	警戒レベル5緊急安全確保→
伊佐市	針持校区					348	636	7/10 14:32	
伊佐市	平出水校区					240	449	7/10 05:30	警戒レベル5緊急安全確保→
伊佐市	平出水校区					240	449	7/10 14:32	
伊佐市	本城校区					1,071	1,977	7/10 05:30	警戒レベル5緊急安全確保→
伊佐市	本城校区					1,071	1,977	7/10 14:32	
伊佐市	田中校区					1,051	2,061	7/10 05:30	警戒レベル5緊急安全確保→
伊佐市	田中校区					1,051	2,061	7/10 14:32	
伊佐市	湯之尾校区					434	911	7/10 05:30	警戒レベル5緊急安全確保→
伊佐市	湯之尾校区					434	911	7/10 14:32	
伊佐市	菱刈校区					1,295	2,278	7/10 05:30	警戒レベル5緊急安全確保→
伊佐市	菱刈校区					1,295	2,278	7/10 14:32	
さつま町	宮之城地域					7,084	14,204	7/10 04:30	警戒レベル5緊急安全確保→
さつま町	鶴田地域					1,796	3,845	7/10 04:30	警戒レベル5緊急安全確保→
さつま町	薩摩地域					1,601	3,116	7/10 04:30	警戒レベル5緊急安全確保→
湧水町	湧水町			4,721	8,913			7/10 05:50	7/10 09:50
湧水町	湧水町					4,721	8,913	7/10 05:50	警戒レベル5緊急安全確保→
計（全体）		18,237	35,110	91,806	185,668	18,237	35,110		



## 【警戒レベル5】緊急安全確保

※1：現時点で緊急安全確保が発令されている世帯数・人数。

※2：期間中に発令された最大対象数（解除済の対象数も含む）。

※3：4月1日時点の地区毎の人口（市町村報告）。市町村から要請があった場合、随時変更。

市町村	地区	対象数（発令中）（※1）		最大発令対象数（※2）		地区人口（※3）		発令日時	解除日時
		世帯数	人数	世帯数	人数	世帯数	人数		
出水市	出水市	25,299	52,547	25,299	52,547			7/10 07:45	
出水市	大川内地区					385	704	7/10 07:45	
出水市	東出水地区					2,941	5,569	7/10 07:45	
出水市	出水地区					2,790	5,531	7/10 07:45	
出水市	西出水地区					5,340	11,218	7/10 07:45	
出水市	米ノ津東地区					3,252	6,779	7/10 07:45	
出水市	米ノ津地区					2,364	5,072	7/10 07:45	
出水市	荘地区					437	825	7/10 07:45	
出水市	高尾野地区					3,633	7,998	7/10 07:45	
出水市	下水流地区					1,367	3,087	7/10 07:45	
出水市	江内地区					953	1,992	7/10 07:45	
出水市	野田地区					1,837	3,772	7/10 07:45	
薩摩川内市	薩摩川内市	43,549	89,098	43,549	89,098			7/10 07:00	
薩摩川内市	川内地域					34,228	70,632	7/10 07:00	
薩摩川内市	樋脇地域					3,106	6,014	7/10 07:00	
薩摩川内市	入来地域					2,264	4,310	7/10 07:00	
薩摩川内市	東郷地域					2,316	4,951	7/10 07:00	
薩摩川内市	祁答院地域					1,635	3,191	7/10 07:00	
伊佐市	伊佐市			13,123	24,696			7/10 06:15	7/10 14:32
伊佐市	大口東校区					1,271	2,455	7/10 06:15	7/10 14:32
伊佐市	大口校区					3,127	6,189	7/10 06:15	7/10 14:32
伊佐市	牛尾校区					487	871	7/10 06:15	7/10 14:32
伊佐市	羽月校区					1,644	3,135	7/10 06:15	7/10 14:32
伊佐市	羽月西校区					503	837	7/10 06:15	7/10 14:32
伊佐市	山野校区					1,245	2,141	7/10 06:15	7/10 14:32
伊佐市	曾木校区					407	756	7/10 06:15	7/10 14:32
伊佐市	針持校区					348	636	7/10 06:15	7/10 14:32
伊佐市	平出水校区					240	449	7/10 06:15	7/10 14:32
伊佐市	本城校区					1,071	1,977	7/10 06:15	7/10 14:32
伊佐市	田中校区					1,051	2,061	7/10 06:15	7/10 14:32
伊佐市	湯之尾校区					434	911	7/10 06:15	7/10 14:32
伊佐市	菱刈校区					1,295	2,278	7/10 06:15	7/10 14:32
さつま町	さつま町	10,481	21,165	10,481	21,165			7/10 04:30	
さつま町	宮之城地域					7,084	14,204	7/10 04:30	
さつま町	鶴田地域					1,796	3,845	7/10 04:30	
さつま町	薩摩地域					1,601	3,116	7/10 04:30	
湧水町	湧水町	4,721	8,913	4,721	8,913			7/10 09:50	
湧水町	湧水町					4,721	8,913	7/10 09:50	
計（全体）		84,050	171,723	97,173	196,419	84,050	17,123		

### 3 避難情報

※現時点で帰宅されている方を含む。

市町村	地区	現時点の避難者数		期間中の最大避難者数(※)		
		世帯数	人数	世帯数	人数	日時
鹿児島市	計	2	2	4	11	7/10 3:49時点
鹿児島市	中央地域(城西地区)					
鹿児島市	伊敷地域					
鹿児島市	桜島地域	1	1			
鹿児島市	喜入地域					
鹿児島市	郡山地域	1	1	4	11	
阿久根市	計	1	2	11	22	7/10 9:28時点
阿久根市	阿久根地区	1	2	1	2	
阿久根市	西目地区			5	8	
阿久根市	市街地区			5	12	
出水市	計	44	94	84	170	7/10 10:52時点
出水市	大川内地区	44	94	84	170	
薩摩川内市	計	439	871	439	871	7/10 15:19時点
薩摩川内市	川内地域	413	840	413	840	
薩摩川内市	川内地域	413	840	413	840	
薩摩川内市	樋脇地域	3	3	3	3	
薩摩川内市	入来地域	7	7	7	7	
薩摩川内市	東郷地域	16	21	16	21	
薩摩川内市	祁答院地域					
霧島市	計			1	2	7/10 3:26時点
霧島市	隼人地区			1	2	
霧島市	溝辺地区					
伊佐市	計	91	158	91	158	7/10 14:34時点
伊佐市	大口東校区	9	26	9	26	
伊佐市	大口校区	32	53	32	53	
伊佐市	牛尾校区	2	3	2	3	
伊佐市	羽月校区	5	8	5	8	
伊佐市	羽月西校区	3	6	3	6	
伊佐市	山野校区	2	3	2	3	
伊佐市	曾木校区					
伊佐市	針持校区					
伊佐市	平出水校区	1	1	1	1	
伊佐市	本城校区	5	5	5	5	
伊佐市	田中校区	17	22	17	22	
伊佐市	湯之尾校区	1	5	1	5	
伊佐市	菱刈校区	14	26	14	26	
始良市	計					7/10 5:05時点
始良市	始良市					
さつま町	計	103	353	103	353	7/10 14:03時点
さつま町	宮之城地域	69	216	69	216	
さつま町	鶴田地域	34	137	34	137	
さつま町	薩摩地域					
湧水町	計	26	39	26	42	7/10 10:01時点
湧水町	湧水町	26	39	26	42	
計(全体)		706	1,519	759	1,629	

## 4 県及び市町村の災害警戒本部設置状況

### (1) 県・地方本部

県・地方本部	災害警戒本部		災害対策本部	
	設置	廃止	設置	廃止
県	7/10 01:30	対策本部へ	7/10 05:30	
鹿 児 島	7/10 01:30			
北 薩	7/10 02:48	対策本部へ	7/10 05:44	
始 良 ・ 伊 佐	7/10 01:30	対策本部へ	7/10 05:30	

### (2) 市町村

市町村	災害警戒本部		災害対策本部	
	設置	廃止	設置	廃止
鹿 児 島 市	7/10 00:45			
阿 久 根 市	7/10 02:00			
出 水 市	7/10 02:30	対策本部へ	7/10 06:00	
薩 摩 川 内 市	7/9 23:56	対策本部へ	7/10 03:29	
霧 島 市	7/10 00:10	7/10 15:00		
伊 佐 市	7/10 01:50	対策本部へ	7/10 06:15	
さ つ ま 町	7/10 01:25	対策本部へ	7/10 04:30	
湧 水 町	7/10 06:15	対策本部へ	7/10 07:00	

## 5 気象警報発表状況

### (1) 特別警報

対象市町村	大雨				暴風			
	発表		解除		発表		解除	
	日付	時間	日付	時間	日付	時間	日付	時間
出水市	7/10	05:30	7/10	14:32				
伊佐市	7/10	05:30	7/10	14:32				
薩摩川内市	7/10	05:30	7/10	14:32				
さつま町	7/10	05:30	7/10	14:32				
湧水町	7/10	06:15	7/10	14:32				

## (2) 大雨・洪水・暴風警報

対象市町村	大雨				洪水				暴風			
	発表		解除		発表		解除		発表		解除	
	日付	時間	日付	時間	日付	時間	日付	時間	日付	時間	日付	時間
鹿児島市	7/9	23:48			7/9	23:48	7/10	14:32				
日置市	7/9	23:48			7/9	23:48	7/10	14:32				
いちき串木野市	7/9	23:48			7/9	23:48	7/10	14:32				
阿久根市	7/10	01:23			7/10	02:01	7/10	14:32				
出水市	7/10	01:23	7/10	05:30	7/10	02:37	7/10	14:32				
出水市	7/10	14:32										
伊佐市	7/10	00:02	7/10	05:30	7/10	02:01						
伊佐市	7/10	14:32										
長島町	7/10	06:15										
薩摩川内市	7/9	23:48	7/10	05:30	7/9	23:48						
薩摩川内市	7/10	14:32										
霧島市	7/10	00:02			7/10	00:02	7/10	14:32				
始良市	7/9	23:48			7/9	23:48	7/10	14:32				
さつま町	7/10	00:02	7/10	05:30	7/10	02:01						
さつま町	7/10	14:32										
湧水町	7/10	01:23	7/10	06:15	7/10	02:01						
湧水町	7/10	14:32										
薩摩川内市甑島	7/10	05:30										

## (3) 土砂災害警戒情報

対象地域	土砂災害警戒情報			
	発表		解除	
	日付	時間	日付	時間
鹿児島市	7/9	23:56	7/10	15:00
日置市	7/9	23:56	7/10	15:00
いちき串木野市	7/10	01:50		
阿久根市	7/10	01:50		
出水市	7/10	01:50		
伊佐市	7/10	01:50		
薩摩川内市	7/9	23:56		
霧島市	7/10	00:10	7/10	15:00
始良市	7/9	23:56	7/10	15:00
さつま町	7/10	01:25		
湧水町	7/10	03:15		
薩摩川内市甑島	7/10	10:35		

## 6 主な雨量の状況

観測地点	総雨量	うち最大時間雨量（日時）			降り始め
		雨量	日付	時間	
さつま柏原（気象）（さつま町）	484.0 mm	73.0 mm	7/10	02:00-03:00	7/9 05:00
紫尾山（気象）（さつま町）	446.0 mm	73.0 mm	7/10	01:00-02:00	7/9 05:00
川内（気象）（薩摩川内市）	265.5 mm	37.5 mm	7/10	02:00-03:00	7/9 05:00

7 停電状況

市区町村	地区	現在の停電戸数	発生時刻	復旧見込時刻	原因
伊佐市（周辺）	さつま町神子 周辺	約30戸	07月10日 03：49	確認中	調査中

## 令和3年7月9日から大雨による被害状況等について

### 1 主な被害状況

#### (1) 河川課

R03.07.10 15:00現在					
	河川名	市町村	被災要因	発生日時	被害額
1	川内川水系 支川	さつま町	浸水被害が発生している模様 外水か内水かは不明	調査中	調査中
2	川内川水系 山野川	伊佐市	河川が氾濫（越水）した模様	調査中	調査中
3	川内川水系 春田川	薩摩川内市	浸水被害（調査中）	調査中	調査中
4	川内川水系 須屋川	湧水町	浸水被害（調査中）	調査中	調査中
5	川内川水系 水之手川	伊佐市	浸水被害（調査中）	調査中	調査中

#### (2) 砂防課

（単位：箇所）

区分	がけ崩れ	土石流	地すべり	合計
出水市	1	0	0	1
さつま町	1	1	0	2
合計	2	1	0	3

#### (3) 港湾空港課

被害情報なし

#### (4) 都市計画課

被害情報なし

#### (5) 道路建設課

被害情報なし

#### (6) 建築課

被害情報なし

#### (7) 住宅政策室

被害情報なし

#### (8) 工業用水課

被害情報なし

## 2 道路規制状況

7月10日の気象警報による被害状況 (7月10日 15時00分現在)

鹿児島県災害対策本部

【設置】

《道路維持課》

### ●通行規制状況

令和3年7月10日 15時00分現在

※ ( )は冠水除き

(1) 全面通行止 11(4)箇所 (県管理：10(4)箇所, 国・NEXCO管理：1(0)箇所)

	路線名	市町村	規制区間	規制理由	規制開始	規制解除	備考	規制
1	国道267号	さつま町	さつま町米名～伊佐市野井	崩土, 冠水	7/10 5:30～			1
2	(主) 菱刈横川線	伊佐市	伊佐市菱刈重留	崩土	7/10 6:00～			1
3	(一) 鶴田定之段線	さつま町	薩摩郡さつま町神子	冠水	7/10 6:30～			1
4	国道447号	出水市	出水市上瀬洲～伊佐市境	崩土, 冠水	7/10 6:45～			1
5	九州縦貫道		えびのIC～栗野IC	事前通行規制	7/10 5:50～			1
6	国道328号	出水市	出水市文化町	冠水	7/10 6:30～	7/10 10:10		1
7	国道268号	湧水町	中津川	冠水	7/10 7:00～	7/10 14:30		1
8	木場吉松えびの線	湧水町	川西	冠水	7/10 7:00～			1
9	川西菱刈線	湧水町	川西	冠水	7/10 7:00～			1
10	山田入来線	薩摩川内市	桶脇町倉野	冠水	7/10 8:20～			1
11	出水菱刈線	伊佐市	大口田代	路欠	7/10 12:00～			1
12								
13								
14								
15								
16								
17								
18								
19								
20								

箇所数 11

(2) 片側通行止 5箇所 (県管理：5箇所, 国・NEXCO管理：0箇所)

	路線名	市町村	規制区間	規制理由	規制開始	規制解除	備考	規制
1	(主) 阿久根東郷線	薩摩川内市	薩摩川内市東郷町藤川	崩土	7/10 4:00～			1
2	(一) 吉川川内線	薩摩川内市	薩摩川内市高城町	崩土	7/10 5:30～			1
3	国道268号	伊佐市	伊佐市菱刈川北	崩土	7/10 6:00～			1
4	国道504号	さつま町	一ツ木	路欠	7/10 14:30～			1
5	国道504号	さつま町	泊野	崩土, 路欠	7/10 14:30～			1
6								
7								
8								
9								
10								
11								
12								
13								
14								
15								
16								
17								
18								
19								
20								

箇所数 5



### 3 水位状況

#### ● 主な水位観測状況

令和3年7月10日15時00分現在

##### 【 水位周知河川 】

河川名	市町村	最高水位 (流入量)	現在 水位	基準水位(0点表示)				備考
				水防団待機	氾濫注意	避難判断	氾濫危険	
川内川	吉松	7.11m	5.02m	4.60m	5.50m	—	—	
	栗野橋	5.83m	4.70m	3.80m	4.40m	5.10m	5.80m	
	宮之城	7.40m	6.08m	4.00m	5.20m	6.40m	7.60m	
	川内	5.07m	4.21m	4.20m	4.70m	5.10m	5.60m	
羽月川	花北	8.02m	5.79m	4.30m	5.10m	6.20m	7.00m	

##### 【 その他河川 】

河川名	市町村	最高水位 (流入量)	現在 水位	基準水位(0点表示)				備考
				水防団待機	氾濫注意	避難判断	氾濫危険	

## 令和3年7月9日からの大雨による被害状況等

### 1 主な被害状況

(1) 農政課

- ① 農業関係 調査中

(2) 農地保全課

- ① 農地・農業施設の被害 調査中

(3) 農地整備課

- ① 高松ダム（阿久根市）の緊急放流（異常洪水時防災操作）は回避

令和3年7月10日 【15時現在】

環境林務部

令和3年7月9日からの大雨による被害状況等

1 主な被害状況(森林・林業被害関係)

(1) 林道

調査中

(2) 治山

調査中

(3) その他公共施設

調査中

## 令和3年7月9日からの大雨による被害状況等

### 1 主な被害状況

#### (1) 水道【生活衛生課】

市町村	断水状況	復旧状況	備考
さつま町	6戸	未定	求名地区
さつま町	114戸	未定	神子地区

(2) 医療施設【保健医療福祉課】 被害情報なし

(3) 社会福祉施設等【保健医療福祉課】 被害情報なし

(4) 単独出先機関・県有施設【保健医療福祉課】 被害情報なし

令和3年7月9日からの大雨による被害状況等について

1 主な被害状況

(1) 商工業被害関係【商工政策課】

区分	被害内容	市町村	件数	被害額(千円)
店舗・建物	建物裏の土手の崩落	さつま町	1	150
	床下浸水	薩摩川内市	不明	不明
合計			1	150

## 令和3年7月9日からの大雨による被害状況等

### 1 ライフライン等の状況

#### (1) 公共交通機関【交通政策課】

- ① 肥薩おれんじ鉄道
    - ・ 今朝の始発から八代～川内間の全線で運転見合わせていたが、八代～出水間は運行再開。  
出水～川内間は線路点検中、本日中の運転再開を目指している。
  - ② JR九州
    - ・ 九州新幹線は今朝の始発から、熊本～鹿児島中央間で運転を見合わせていたが午後1時から2時間おきに臨時列車を運行
    - ・ 肥薩線、吉都線は終日運転見合わせ、明日(7/11)も始発から運転見合わせ。線路点検の状況によっては終日運転見合わせ。
    - ・ 鹿児島本線は運行(遅れあり)
    - ・ 日豊本線は運行(遅れあり、特急きりしま運休あり)
  - ③ 鹿児島空港
    - ・ エアライン各社は通常どおり運航
  - ④ 甕島商船
    - ・ 高速船第1便は通常どおり運航。第2便は欠航。明日は通常どおり。
    - ・ フェリーは通常どおり運航
  - ⑤ 天長フェリー
    - ・ 通常どおり運航
  - ⑥ 獅子島汽船
    - ・ 通常どおり運航
  - ⑦ 南国交通
    - ・ 高速バス(鹿児島～福岡、鹿児島～熊本)が運転見合わせ
    - ・ 空港連絡バス  
阿久根、出水～空港が始発から運転見合わせていたが、運行再開
    - ・ 路線バス  
正午から順次運行再開
  - ⑧ JR九州バス
    - ・ 路線バスは通常どおり運行
- 以上の交通事業者からはすべて被害の報告なし

## 令和3年7月9日からの大雨による被害状況等

### 1 文教施設の被害状況

(1) 学校【学校施設課】 (単位：千円)

区 分		件数	被害額	備 考
公立 学 校	幼稚園	0		
	小学校	0		
	中学校	0		
	高等学校	1	調査中	伊佐農林高校体育館床下浸水
	特別支援	0		
	合 計	1		

(2) その他公共施設【総福，学施，保健，社教，文財】 (単位：千円)

区 分	件数	被害額	備 考
社会体育施設	0		
社会教育施設	0		
学校給食C	0		
教職員住宅（県管理）	0		
教職員住宅（市町村管理）	0		
指定文化財	0		
その他			
計	0		



## 令和3年7月9日からの大雨による被害状況等

### 1 主な被害状況

- 学事法制課  
私立学校関係 被害情報なし