

試験案内

SPI3

★先行実施枠

★職務経験者対象

鹿児島県警察官採用試験



第一次試験日 令和8年3月8日(日)

鹿児島県警察

令和8年度

鹿児島県警察官採用試験＜試験案内＞

警察官A（大学卒）【先行実施枠】

警察官A（大学卒）【職務経験者対象】

警察官B（高等学校卒業程度）【職務経験者対象】

受付期間 令和8年1月5日（月）～ 2月13日（金）

※申込みはインターネット（電子申請）に限ります。

第1次試験日 令和8年3月8日（日）

★鹿児島県警察【初】の【先行&職務経験】試験です★

【先行実施枠】

- 第1次試験はSPI3を使用します（従来型の公務員試験対策不要）
- 大学3年生から受験できます
- 試験日が早く、就職活動の計画が立てやすい試験です

【職務経験者対象】

- 第1次試験はSPI3を使用します（従来型の公務員試験対策不要）
- 2年以上の職務経験を有する方が対象です
- 経験してきた職務内容や分野は問いません

【注意事項】

- 1 先行実施枠及び職務経験者対象採用試験に申込みされた方は、5月に実施する警察官A（大学卒）の試験には申込みできません。
- 2 受験資格等の内容は2～4ページ及び10～11ページの「先行実施枠・職務経験者対象Q&A」をご覧ください。
- 3 申込み後に提出する書類がありますので、8ページをご確認ください。

SPI3
使用

1 試験名、試験区分、採用予定人員及び受験資格

【先行実施枠】

試験名	試験区分	採用予定人員	受験資格	
			年齢	学歴
警察官A （大学卒） 【先行実施枠】	男性	5人	平成13年4月2日～平成17年4月1日までに生まれた者	○ 学校教育法による大学（4年制大学以上のもの）を卒業した者又は令和9年3月末までに卒業見込みの者 ○ 人事委員会等が上記に該当する者と同等の資格があると認める者
	女性	5人		
	武道	2人		

- （注）
- 1 武道区分は男性区分との併願受験ができます。
 - 2 申込書の受理後における試験区分の変更は認めません。
 - 3 採用予定人員は、変更になることがあります。
 - 4 武道区分については、上記の受験資格のほかに、次のいずれかの要件を満たす男性のみが対象となります。
 - ・ 柔道の段位が3段以上であること。
 - ・ 剣道の段位が3段以上であること。

5 平成17年4月2日～平成21年4月1日に生まれた者（令和9年3月末現在の満年齢が18～21歳の者）であっても、学校教育法による大学（4年制大学以上のもの）を卒業した者又は令和9年3月末までに卒業する見込みの者（いわゆる飛び級・飛び入学による大学卒業（見込み）者）は、受験できます。

6 本試験に申込みされた方は、5月に実施する警察官A（大学卒）の試験には申込みできません。

(1) 受験資格（受験資格に該当しないことが明らかになった場合、合格は取消しとなります。）

上表の受験資格を満たすこと

(2) 次のいずれかに該当する者は受験できません。

ア 日本の国籍を有しない者

イ 拘禁刑以上の刑に処せられ、その執行を終わるまで又はその執行を受けることがなくなるまでの者

ウ 鹿児島県職員として懲戒免職の処分を受け、当該処分の日から2年を経過しない者

エ 日本国憲法施行の日以後において、日本国憲法又はその下に成立した政府を暴力で破壊することを主張する政党その他の団体を結成し、又はこれに加入した者

オ 平成11年改正前の民法の規定による準禁治産の宣告を受けている者（心神耗弱を原因とするもの以外）

※ 受験資格等についての詳しい内容は、10～11ページの「先行実施枠・職務経験者対象Q&A」をご確認ください。

【職務経験者対象】

試験名	試験区分	採用予定 人 員	受 験 資 格	
			年 齢	学 歴
警察官 A (大学卒) 【職務経験 者対象】	男 性	5 人	平成2年4月2日～平成13年4月 1日までに生まれた者	○ 学校教育法による大学（4年制大学以上のもの）を卒業した者又は令和9年3月末までに卒業見込みの者
	女 性	5 人		○ 人事委員会等が上記に該当する者と同等の資格があると認める者
警察官 B (高等学校 卒業程度) 【職務経験 者対象】	男 性	5 人	平成2年4月2日～平成17年4月 1日までに生まれた者	次の学校の卒業者又は令和9年3月末までに卒業見込みの者は受験できません。
	女 性	5 人		○ 学校教育法による大学（4年制大学以上のもの） ○ 人事委員会が上記に該当する者と同等の資格があると認める者 ※鹿児島県においては、一部の専修学校の専門課程を修了した者又は令和9年3月末までに修了見込みの者は「警察官 A（大学卒）」の受験資格を有するため、「警察官 B（高等学校卒業程度）」を受験することができません。受験資格の詳細は、鹿児島県警察本部採用係までお問合せください。

(注) 1 申込書の受理後における試験区分の変更は認めません。

2 採用予定人員は、変更になることがあります。

3 学校教育法による大学（4年制大学以上のもの）を、いわゆる飛び級・飛び入学により卒業した者は、鹿児島県警察採用係までお問合せください。

4 本試験に申込みされた方は、5月に実施する警察官A（大学卒）の試験には申込みできません。

(1) 受験資格

次のア、イ両方を満たす必要があります。

ア 上表の受験資格を満たすこと

イ 職務経験を2年以上有すること

注 (ア) 職務経験に通算できる期間は、令和7年12月31日までです。

(イ) 通算できる職務経験は、会社員・団体職員・自営業者・公務員、アルバイト、パート、派遣、会計年度任用職員等として1年以上継続して就業した期間（1週間の所定労働時間が30時間以上のものに限る。）とします。

ただし、大学等に在学中のアルバイト等は該当しません。

(ウ) 同一期間内に複数の職務に従事した場合は、いずれか一方に限りです。

(エ) 職務経験の内容や分野に関する要件はありません。

※ 受験資格等についての詳しい内容は、10～11ページの「先行実施枠・職務経験者対象Q&A」をご確認ください。

(2) 次のいずれかに該当する者は受験できません。

ア 日本の国籍を有しない者

イ 拘禁刑以上の刑に処せられ、その執行を終わるまで又はその執行を受けることがなくなるまでの者

ウ 鹿児島県職員として懲戒免職の処分を受け、当該処分の日から2年を経過しない者

エ 日本国憲法施行の日以後において、日本国憲法又はその下に成立した政府を暴力で破壊することを主張する政党その他の団体を結成し、又はこれに加入した者

オ 平成11年改正前の民法の規定による準禁治産の宣告を受けている者（心神耗弱を原因とするもの以外）

(3) 受験資格に関する内容に虚偽の申告があった場合には、受験及び採用が無効になることがあります。

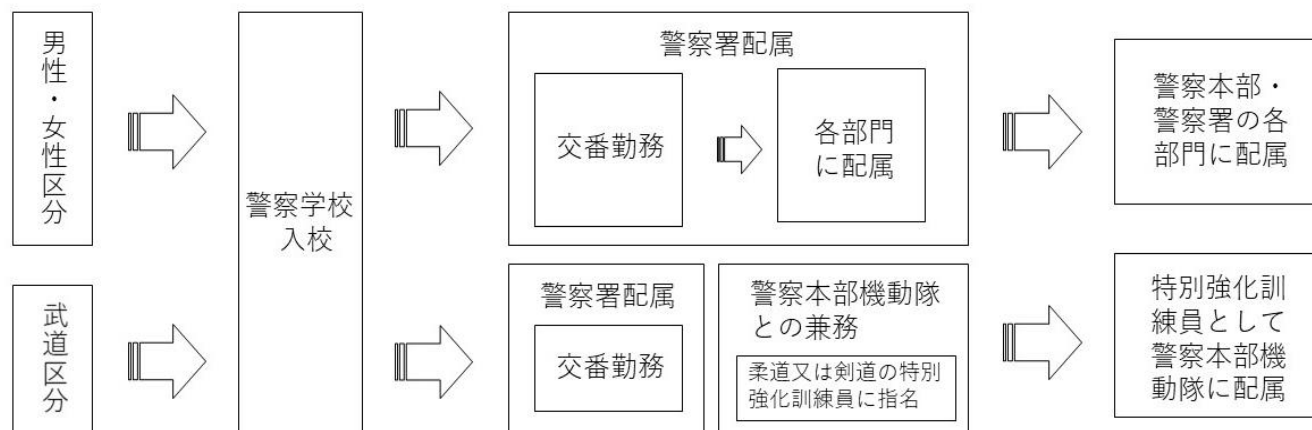
また、採用の決定は最終合格後に提出していただく書類（職務経験期間等を証明する書類）等の審査結果により行います。

2 職務内容

個人の生命、身体及び財産の保護、犯罪の予防、鎮圧及び捜査、被疑者の逮捕、交通の取締その他公共の安全と秩序の維持に当たります。

3 男性・女性区分、武道区分のキャリアイメージ

武道区分は、将来の武道指導者を育成するための試験区分で、採用者は柔道又は剣道の特別強化訓練員に指名されます。また、武道区分は男性区分との併願受験が可能です。



4 試験日・試験会場

試験別		試験日	試験地	試験会場
第1次試験	警察官A (大学卒) 【先行実施枠】	令和8年3月8日(日)	鹿児島市	鹿児島県警察本部 (鹿児島市鴨池新町10番1号)
	警察官A (大学卒) 【職務経験者対象】			
	警察官B (高等学校卒業程度) 【職務経験者対象】			
	警察官A (大学卒) 【先行実施枠】 <武道区分のみ>	令和8年3月9日(月)	鹿児島市	鹿児島県警察本部 武道場 (鹿児島市鴨池新町10番1号) ※(注)3
第2次試験	全試験区分	令和8年5月19日(火)～ 5月21日(木) ※期間内で、連続2日間の 日程を予定しています。	鹿児島市	試験会場及び詳細な日時は、第1次試験合格通知においてお知らせします。

(注) 1 第1次試験の集合時間は申込み後に発送する受験票に記載してあります。(午前9時30分予定)

2 第2次試験は、第1次試験合格者について行います。

3 武道区分を選択された方のみ、第1次試験が2日間の連続日程となります。詳細な時間は、受験申込者宛に郵送する受験票等でお知らせします。

(注1) 身体検査合格基準（全て合格基準を満たすこと。）

項 目	基 準
色 覚	職務遂行に支障のないこと。
視 力	両眼とも裸眼視力が0.6以上又は矯正視力が1.0以上であること。 (医療機関において検査した健康診断書の提出を求め、これにより判定します。)
その他	職務遂行に支障のない身体的状態であること。

(注2) 体力検査の合格基準（3種目全て合格基準を満たすこと。）

検査種目	男性	女性	備考
腕立て屈伸 (腕立て伏せ)	9回以上	4回以上	2秒に1回のリズム (あごを床に着ける。)
時間往復走	35m以上	29m以上	15秒間
20mシャトルラン	44回以上	26回以上	各合格基準回数で終了

※ 体力検査の具体的な実施方法については、鹿児島県警察ホームページへの掲載のほか、
Y o u T u b e にもアップロードしています（ホームページのURLは10ページに記載）。

YouTube



6 資格加点制度

受験申込み時までに次の資格等を取得し、かつ、証明書類によりその資格等を証明できる方については、第1次試験において5点を加点します。ただし、加点の対象となる資格を複数有しても申請は1つの資格に限るものとし、加点数は基礎能力試験の満点（80点）に達するまでとします。

また、武道区分受験者は加点対象から除きますが、男性区分との併願受験者で、男性区分に振り替えて第1次試験の合否判定を行う場合は資格加点の対象とします。



区 分	種 類	資 格 内 容
語学	英語	実用英語技能検定（英検） 2級以上 TOEIC 470点以上（IPテストを除く。） TOEFL（PBT） 460点以上 TOEFL（iBT） 48点以上 国際連合公用英語検定（国連英検） C級以上
	中国語	中国語検定 3級以上 漢語水平考試（HSK） 4級以上 中国語コミュニケーション能力検定（TECC） 400点以上
	韓国語	ハングル能力検定 準2級以上 韓国語能力検定試験 4級以上
	ベトナム語	実用ベトナム語技能検定 4級以上
	タイ語	実用タイ語技能検定 3級以上
情報処理	情報処理	情報処理技術者試験合格者 情報処理安全確保支援士試験合格者
財務	簿記	日商簿記検定 3級以上 全経簿記検定 2級以上 全商簿記検定 2級以上
武道	柔道	柔道 2段以上（講道館から授与されたものに限る。）
	剣道	剣道 2段以上（全日本剣道連盟から授与されたものに限る。）
申請方法	<p>① 受験申込み時 インターネットによる申込み時に資格加点申請の有無と資格内容を入力してください。</p> <p>② 第1次試験当日 申込み時に入力した資格を証明する書類の原本と写し（A4サイズにコピーしたもの）の両方を試験会場に必ず持参してください。</p> <p>TOEICのデジタル認定証の交付を受けている方は、同認定証の写し（ダウンロード等したデジタル公式認定証を印字したもの）1部のみの提出でかまいません。</p> <p>提出していただいた認定証の写しに掲載されているQRコードを採用係で読み取り、真正性を確認します（QRコードの読み取りができない場合、資格加点の対象とはなりませんので、読み取りが可能か確認した上で提出してください。）。</p>	
注意事項	<p>① 申込み時に申込書に必要事項が入力され、かつ第1次試験当日に資格証明書類の原本が確認でき、写しが提出された場合のみ加点対象となります。</p> <p>② 資格証明書類の原本は、第1次試験会場において係員が一旦回収して確認した後、当日中に返却します。</p>	

- ③ 氏名変更のある方は、戸籍抄本など新旧の氏名が確認できる書類を持参してください。
- ④ 武道区分は、原則柔道3段以上又は剣道3段以上を受験要件としていることから、武道区分と男性区分を併願受験される方は、必ず資格加点を申請して下さい。

7 申込手続・受付期間

e（いー）申請

申込みは、インターネット（パソコン・スマートフォン・タブレット端末）に限ります。
 なお、手続ができない場合は、警察本部警務課採用係（☎099-206-2220）までお問い合わせください。

この申込みには、**鹿児島e（いー）申請（鹿児島県電子申請共同運営システム）**を利用します。



申込手続	申込方法	<p>① 鹿児島e申請のページ（https://shinsei.pref.kagoshima.jp/SdsJuminWeb/JuminLgSelect）にアクセスし、環境設定と利用者登録を行ってください。</p> <p>※ この手続は、受付期間前でも行うことができます。</p> <p>また、鹿児島県のホームページ（https://www.pref.kagoshima.jp/）から鹿児島e申請のページにアクセスすることもできます。</p> <p>② 受付期間が始まったら、鹿児島e申請のページで「鹿児島県警察官（先行実施枠・職務経験者対象）採用試験受験申込」を選択し、申込みデータの入力、送信を行ってください。</p> <p>申込みデータを送信すると、自動的に「申請受付のお知らせ」メールが届きます。</p> <p>※ <u>①の登録を行い、②の申請が完了した場合に採用試験の申込み完了となります。「申請受付のお知らせ」メールが届いていない場合は、受験申込みが完了していない恐れがあります。2月16日（月）までに「申請受付のお知らせ」メールが届かない場合は、直ちに警察本部警務課採用係まで問合せしてください。</u></p> <p>※ 迷惑メール対策でメールの受信制限を行っている場合、お知らせメールが受信できない場合や、受信できても迷惑メールフォルダに振り分けられてしまう場合がありますので、留意してください。</p> <p>● <u>武道区分の受験者（男性区分との併願受験者を含む。）は、柔道又は剣道の段位認定証の写し（A4サイズに縮小コピーしたもの）を受付期間内に郵送し、第1次試験当日に原本を持参してください。</u></p> <p>● 資格加点を申請する申込者は、申込書の資格欄に必ず、申請する資格名を入力してください。（資格加点申請の詳細は、6ページを参照）</p>
	受付期間	<p>令和8年1月5日（月）～2月13日（金）</p> <p>※ <u>1月5日8時30分～2月13日17時15分までに、鹿児島e申請のサーバーに到達したもので受け付けます。</u></p> <p>※ 受付初日及び受付最終日以外は、24時間いつでも受け付けます（サーバーメンテナンス時等を除く。）。</p>
鹿児島e申請の問合せ先		<p>電子申請に関するお問合せは、電子申請サービスヘルプデスクで受け付けています。</p> <p>電話 0120-470-570</p> <p>※ 受付時間 9時～17時（土曜日、日曜日及び祝日を除く。）</p>
注意事項		<p>御利用のインターネット環境によっては、このシステムを利用できないことがありますので、事前に鹿児島e申請のページで確認してください。</p> <p><u>全ての手続が期間内に終了しない場合は、受験することができません。上記の説明をよく読み、確実に全ての手続を行ってください。</u></p>

8 受験票について

受験に必要な「受験票」及び「受験番号票」は、受験番号を付したものを2月下旬までに申込者宛てに郵送しますので、

- ・ 受験票の写真欄に、**写真（4cm×3cm、裏面に試験区分・氏名を記入したもの）を貼付（エントリーシートに写真を貼っていない場合は、第1次試験を受験できません。）**
- ・ 受験票及び受験番号票の氏名欄に、容易に消せないボールペン等で**氏名を自署**

の上、**試験当日に必ず持参**してください。

なお、受験票及び受験番号票が3月2日（月）までに届かない場合は、警察本部警務課採用係まで問い合わせてください。

9 エントリーシートについて

受験希望者は、エントリーシートを記入し2月16日（月）（2月16日までの消印有効）までに提出してください。（受験申込者全員提出）必要事項をパソコン等で入力又は黒ボールペンや黒インクを用いて自筆、いずれかの方法で記入し、写真欄に写真（縦4cm×横3cm、裏面に試験区分・氏名を記入したもの）を貼ってください。

期日までに提出がない場合、エントリーシートに写真を貼っていない場合は、第1次試験を受験できません。

エントリーシートの様式は、鹿児島県警察のホームページ（<https://www.pref.kagoshima.jp/police/>）からダウンロードすることができます。

なお、印字する際に**両面印刷（左右開き）**をして提出してください。

10 試験ごとの提出書類

試験名	提出種類	提出期限
警察官 A（大学卒） 【先行実施枠】	<ul style="list-style-type: none"> ・エントリーシート（受験申込者全員） ・過去の大会実績等（<u>武道区分のみ</u>） ・柔道又は剣道の段位認定証の写し（<u>武道区分のみ</u>）（A4サイズに縮小コピーしたもの） 	令和8年2月16日（月） （2月16日の消印有効）
警察官 A（大学卒） 【職務経験者対象】	<ul style="list-style-type: none"> ・エントリーシート（受験申込者全員） 	
警察官 B（高等学校卒業程度） 【職務経験者対象】	<ul style="list-style-type: none"> ・職務経歴確認書（受験申込者全員） 	

※ 送付に当たっては、簡易書留やレターパック等の郵送記録が判明する手段で送付してください。

※ 期限までに提出がない場合は受験できません。

※ 各様式は、鹿児島県警察のホームページ（<https://www.pref.kagoshima.jp/police/>）からダウンロードすることができます。
なお、印字する際に両面印刷（左右開き）をして提出してください。

11 受験時の注意事項

- (1) 各試験会場には駐車場はありませんので、公共交通機関等を利用してください。
- (2) 各試験会場及びその周辺は駐車禁止ですので厳守してください。
また、会場周辺での自家用車、タクシーでの送迎による乗降は、渋滞の原因となり、周囲の迷惑となりますので、絶対にしないでください。バイク・自転車等は、周辺の歩道に駐輪しないでください。
- (3) 各試験会場（敷地内を含む。）は、全て禁煙です。
- (4) 携帯電話、下敷き、定規、電卓、計算機能付きの時計や情報機器端末としての機能を有するもの等の使用は禁止します。特に、携帯電話は、時計としての使用もできません。
- (5) 自然災害等で、第1次試験の実施に変更が予想される場合には、第1次試験日の数日前から鹿児島県警察のホームページでお知らせします（URLは10ページに記載）。

12 合格発表

区 分	発表日（予定）	発表の方法等
第1次試験 合格発表	令和8年3月25日（水）	合格発表日の午前10時以降に鹿児島県警察のホームページに合格者の受験番号を掲載する予定です。 また、合格者には文書で通知します。
最終合格 発表	令和8年6月10日（水）	

13 試験結果の情報提供

採用試験の結果について、口頭で情報提供を求めることができます（下表参照）。

試験	情報提供を求める ことができる人	提供する内容	提供期間	提供場所
第1次試験	第1次試験不合格者	総合得点 総合順位 種目別得点	合格発表の日から起算 して1か月間	鹿児島県警察本部 警務課採用係
第2次試験	第2次試験受験者			

※ 各試験において未受験の種目がある者は、試験を棄権したものとなし、試験結果の情報提供の申出はできません。

情報提供を希望する場合は、必ず受験者本人（代理は認めません。）が本人であることを証明する顔写真付きの身分証明書（運転免許証、学生証、マイナンバーカード等）を持参し、鹿児島県警察本部警務課採用係（警察庁舎3階）へ直接おいでください。
電話、はがき等による申出はできません。

〔 受付時間は、提供期間内の午前8時30分（合格発表日は午前10時）から午後零時及び午後1時から午後5時15分までです。
ただし、土曜日、日曜日及び祝日等の閉庁日は受け付けていません（提供期間の最終日が土曜日、日曜日及び祝日等の場合は、その翌開庁日まで受け付けます。） 〕

14 合格から採用まで

- (1) 最終合格者は、警察本部が作成する採用候補者名簿に登録されます。警察本部長は、その採用候補者名簿の中から採用者を決定します。
- (2) 採用候補者名簿の有効期間は、名簿確定の日から原則として1年間です。
- (3) 採用予定日は、原則令和9年4月1日となります。（警察官A区分で中途採用応募者が多数の場合は、令和8年10月に採用する場合があります。）

- (4) 原則として、採用後は巡査に任命され、警察学校に入校し、大卒で約6か月間、高卒で約10か月間の初任科教育を受けた後、勤務に就きます。採用後は昇任試験によって昇任し、上級幹部への道が開かれています。
- (5) 採用された場合、職務上、普通自動二輪免許（小型限定でも可）が必要となりますので、警察学校入校までに同免許を取得してください（採用の要件ではありません。）。

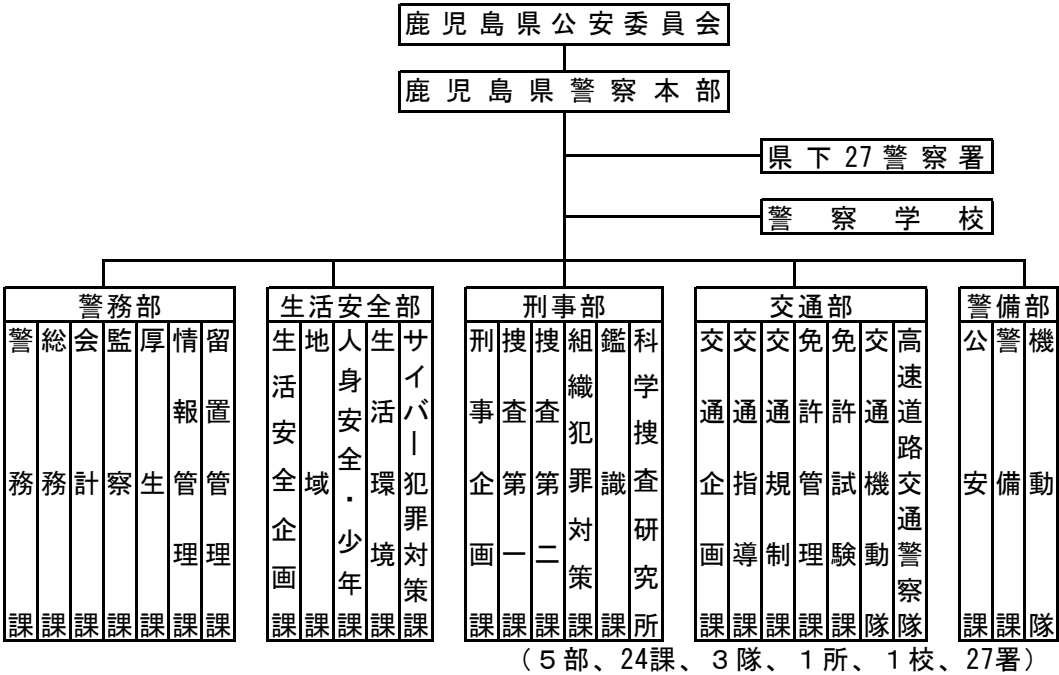
15 給与

鹿児島県は、「鹿児島県地方警察職員の給与に関する条例」に基づき支給され、初任給は、大学卒で月額250,100円、短期大学卒は学歴調整につき月額235,800円、高等学校卒で月額217,500円（いずれも令和7年1月現在の額）となっています。職務経歴等のある方は、この額に一定の基準で加算されることがあります。

また、諸手当として、通勤手当、住居手当、超過勤務手当、特殊勤務手当、期末手当、勤勉手当等が、それぞれの手当支給条件に基づき支給されます。

鹿児島県警察の組織機構と仕事の概要

1 組織機構



2 仕事の概要

警務部	<p>警察職員の採用、人事管理、職員の福利厚生、給与の支払い、施設管理、情報公開や情報通信の運用管理等の幅広い業務を行います。</p> <p>また、職場環境の向上と人材を育成する業務も行います。</p>
生活安全部	<p>少年犯罪、風俗事犯、悪徳商法、ストーカー・DV等の人身安全関連事案、サイバー犯罪、環境犯罪等の幅広い業務を行います。</p> <p>また、交番・駐在所など県民の身近なところで、遺失・拾得物の処理、各種相談の受理、犯罪発生の抑止のほか、地域の安全と平穏を守る各種対策を行います。</p>
刑事部	<p>殺人・強盗等の強行犯捜査、窃盗を取り扱う盗犯捜査、詐欺・贈収賄事件等の知能犯捜査、暴力団等に関連する犯罪捜査、事件現場での鑑識活動等を行います。</p>
交通部	<p>交通事故抑止のための安全対策、交通指導取締り、交通環境の整備、運転免許業務、交通安全教育、交通事故捜査等を行います。</p>
警備部	<p>県民の平穏な生活と公共の安全を確保するため、国内外の要人警護活動、自然災害発生時の救助活動、爆発物処理等を行います。</p> <p>また、国際化に伴い、国際テロ・密入国事犯の未然防止活動を行います。</p>

◆ 先行実施枠・職務経験者対象 Q & A ◆

【先行実施枠】

Q 1 先行実施枠とはどのような試験区分ですか。

例年5月に警察官A（大学卒）採用試験を行い8月頃に最終合格を発表していますが、先行実施枠は3月に採用試験を行い6月に最終合格を発表するため、就職活動の計画が立てやすい試験区分です。

また教養試験に変わりSPI3の基礎能力試験を行うため、従来型の公務員試験対策が不要となり、民間志向の方も受験しやすい試験となっています。

Q 2 どのような人が受験できますか。

大学3年生の3月から受験できます。2～3ページに記載してある受験資格を満たせば、どなたでも受験することができます。

Q 3 例年5月に実施される警察官A試験と何が違いますか。

第1次試験において教養試験ではなくSPI3を使用した基礎能力試験を実施するほか、論文試験に変わり課題に沿った自己アピール等ができるPR論文試験を実施する所が違います。

第2次試験に実施する体力検査、面接試験、身体検査は同じです。

Q 4 先行実施枠の警察官A試験と例年5月に実施される警察官A試験の両方を受験することはできますか。

今回行う先行実施枠の警察官A試験に申込みされた方は、例年5月に実施される警察官A試験の申込みをすることはできません。どちらか一方しか受験できませんので試験案内をよく確認のうえ、申込みしてください。

Q 5 先行実施枠の試験と例年5月に実施される警察官A試験と比較し、採用後何か違いがありますか。

違いはありません。給与や階級等に差は無く、どちらの試験で採用されても同じように警察学校に入校し、卒業後は各警察署に配属されます。

【職務経験者対象】

Q 1 職務経験者対象とはどのような試験区分ですか。

職務経験を2年以上有している方を対象とした試験区分です。教養試験に変わりSPI3の基礎能力試験を行うため、公務員試験の学び直しを必要とせず、民間企業に勤めている方も受験しやすい試験となっています。

Q 2 試験区分について教えてください。

警察官Aは4年制大学を卒業した方、警察官Bは4年制大学を卒業した方以外の方が受験できます。

Q 3 職務経験の通算方法について詳しく教えてください。

会社員や団体職員、公務員などの正社員の方は勤務された年数をカウントしてください。（1年以上継続して就業した期間（1か月未満の月は切り捨て）で1週間の所定労働時間が30時間以上のものに限る。）

アルバイト、パート、派遣、会計年度任用職員等の方で、ひと月単位で短期間断続的に就業されている方は、職務経験に通算できませんが、1年以上継続（毎週かつ毎月稼働）して就業した期間（1か月未満の月は切り捨て）で、1週間の所定労働時間が30時間以上の雇用契約であれば職務経験に通算することができます。

※最終合格後に提出していただく書類（職務経験期間等を証明する書類）等の審査結果により採用決定が行われますので、ご自身の職務経験をよく確認してください。

Q 4 受験資格はいつの時点で満たしていればいいですか。

受験資格は申込み時点で全て満たしている必要があります。年齢は令和8年3月末現在の満年齢となり、職務経験に通算できる期間は、令和7年12月31日までとなります。

Q 5 職務経験者対象の警察官A又はB試験と例年実施される警察官A又はB試験の両方を受験することはできますか。

職務経験者対象の警察官A試験に申込みされた方は、例年5月に実施される警察官A試験の申込みをすることはできません。

職務経験者対象の警察官B試験に申込みされた方は、例年9月に実施される警察官B試験の申込みが可能です。A試験、B試験により受験可否が異なるため試験案内をよく確認のうえ、申込みしてください。

Q 6 職務経験者対象の試験と例年5月に実施される警察官A試験、9月に実施される警察官B試験とでは採用された後何か違いがありますか。

違いはありません。給与や階級等に差は無く、どちらの試験で採用されても同じように警察学校に入校し、卒業後は各警察署に配属されます。

Q 7 職務経験の中に既に倒産した企業の職歴がある場合の証明はどのようにすればいいですか。

雇用保険受給資格証明書等、職歴が証明できる何らかの証明書類を提出してもらいます。

Q 8 在職証明書が提出できない期間はどのようにしますか。

職務経験に算入することはできません。最終合格後に職務経験年数が不足することが分かった場合は、合格を取消することがあります。

Q 9 アルバイト・パートの職歴証明で注意することはありますか。

アルバイト・パート等の職務履歴を職務経験に算入されている方は、最終合格後に雇用契約書等を提出していただきます。1週間の所定労働時間が30時間以上の雇用契約書であれば職務経験に通算することができますが、雇用契約が30時間未満の場合、紛失等により雇用契約書を提出できない場合、勤務先からの雇用証明関係書類を得ることができない場合、断続的な短期間の契約により1年を超える長期雇用と認められない場合等があるときは職務経験に通算できませんので、受験申込み前に必ず雇用契約書を確認してください。

◆ 採用試験に関するお問合せは… ◆

鹿児島県警察本部 警務部警務課採用係

〒890-8566 鹿児島市鴨池新町10番1号 警察庁舎3階

☎ 代表(099)206-0110 (内線2636～2639)

直通(099)206-2220

※ 質疑等は、平日の8:30～17:15 (12:00～13:00を除く。)の間でお電話ください。

鹿児島県警察では、採用試験に関することのほかにも、警察官を目指す方のためにいろいろな情報を配信しています。

ぜひ、LINE、X(旧Twitter)にご登録ください♪



かごパト君

LINE



X(旧Twitter)



さくらロールちゃん

警察本部ホームページURL ◆ <https://www.pref.kagoshima.jp/police/>

LINE公式アカウントID ◆ @ysq6744i

X(旧Twitter)アカウント ◆ @kp_saiyo

https://twitter.com/kp_saiyo