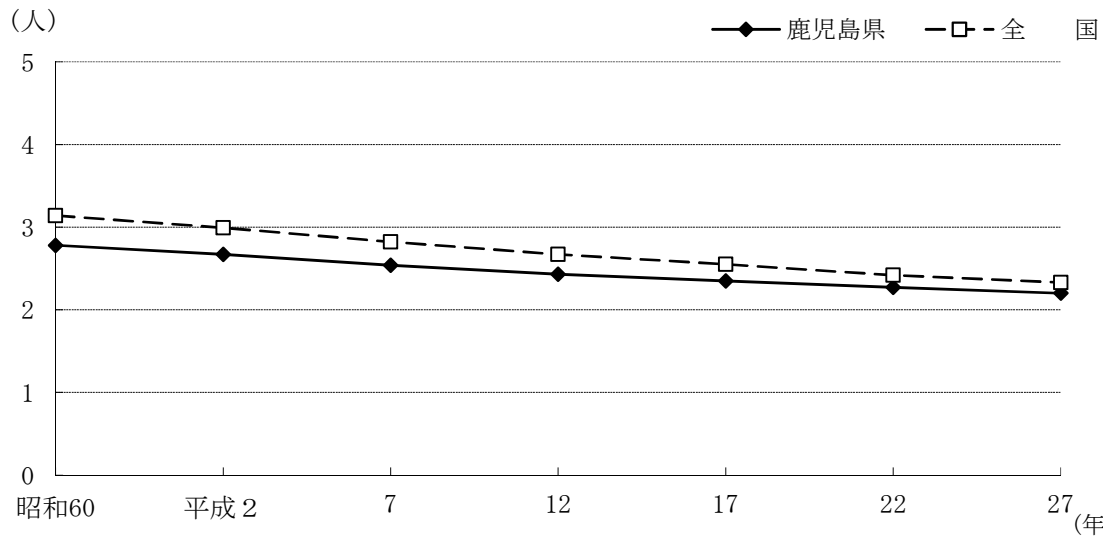


第4章 家庭と教育

1 一世帯当たり人員（一般世帯1世帯当たり人員の推移）

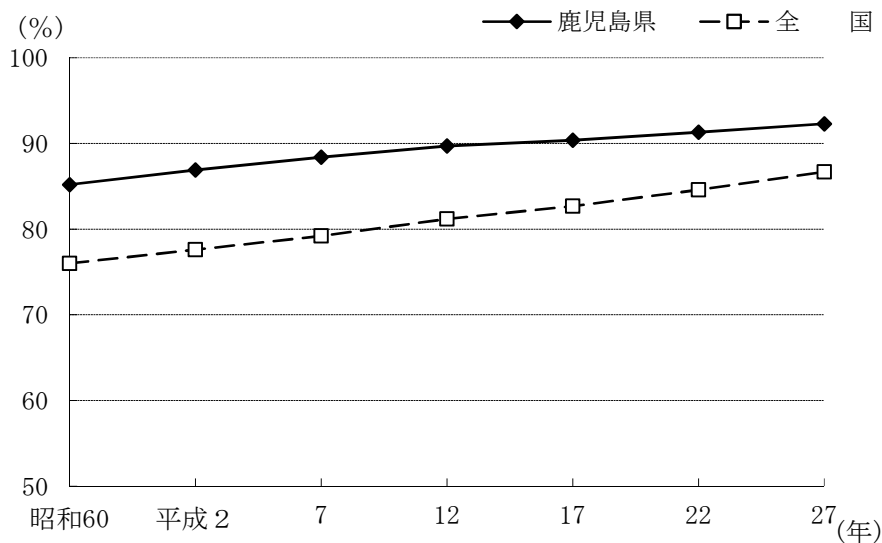


(単位：人)

| 年 | 昭和60 | 平成2 | 7 | 12 | 17 | 22 | 27 |
|------|------|------|------|------|------|------|------|
| 鹿児島県 | 2.78 | 2.67 | 2.54 | 2.43 | 2.35 | 2.27 | 2.20 |
| 全国 | 3.14 | 2.99 | 2.82 | 2.67 | 2.55 | 2.42 | 2.33 |

資料：国勢調査

2 核家族の状況（親族世帯に占める核家族世帯の割合の推移）



(単位：%)

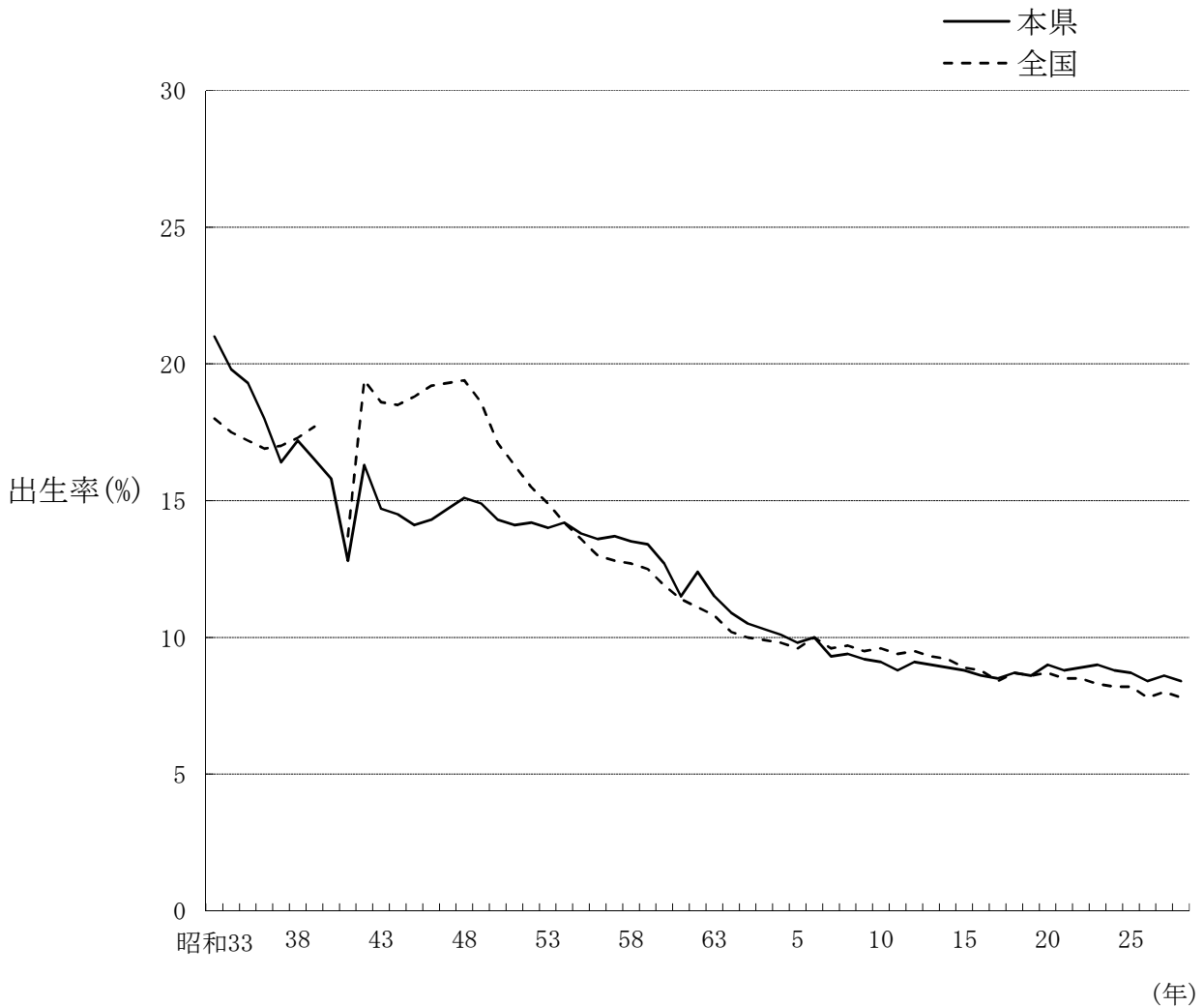
| 年 | 昭和60 | 平成2 | 7 | 12 | 17 | 22 | 27 |
|------|------|------|------|------|------|------|------|
| 鹿児島県 | 85.2 | 86.9 | 88.4 | 89.7 | 90.4 | 91.3 | 92.3 |
| 全国 | 76.0 | 77.6 | 79.2 | 81.2 | 82.7 | 84.6 | 86.7 |

資料：国勢調査

平成27年の一般世帯の1世帯当たりの人員は2.20人で、昭和60年の2.78人に対し0.58人減少した。一方、平成27年の親族のみの世帯に占める核家族世帯の割合は92.3パーセントで、昭和60年に対して7.1ポイント高くなっている。

3 出生率の状況

【出生率の年次推移】



【出生率（人口千対）・合計特殊出生率の年次推移】
平成

| 区分 | 16 | 17 | 18 | 19 | 20 | 21 | 22 | 23 | 24 | 25 | 26 | 27 | 28 | 29 | |
|---------|----|------|------|------|------|------|------|------|------|------|------|------|------|------|------|
| 出生率 | 本県 | 8.6 | 8.5 | 8.7 | 8.7 | 9.0 | 8.8 | 8.9 | 9.0 | 8.8 | 8.7 | 8.6 | 8.6 | 8.4 | 8.2 |
| | 全国 | 8.8 | 8.4 | 8.7 | 8.6 | 8.7 | 8.5 | 8.5 | 8.3 | 8.2 | 8.2 | 8.0 | 8.0 | 7.8 | 7.6 |
| 合計特殊出生率 | 本県 | 1.46 | 1.49 | 1.51 | 1.54 | 1.59 | 1.56 | 1.62 | 1.64 | 1.64 | 1.63 | 1.62 | 1.7 | 1.68 | 1.69 |
| | 全国 | 1.29 | 1.26 | 1.32 | 1.34 | 1.37 | 1.37 | 1.39 | 1.39 | 1.41 | 1.43 | 1.42 | 1.45 | 1.44 | 1.43 |

合計特殊出生率は平成16年に過去最低の1.46となったが、平成29年は1.69と上昇に転じている。

資料：厚生労働省 人口動態統計（確定数）の概況

4 家庭教育

家庭の教育機能を高めるための親を対象とした学習機会のうち、家庭教育学級等の平成29年度の現状は次のとおりである。

| 名 称 | 講 座 数 | 参 加 者 数 |
|-------------|--------|---------|
| 子 育 て 講 座 | 537 | 19,592 |
| 乳 幼 児 学 級 | 20 | 1,103 |
| 家 庭 教 育 学 級 | 16,699 | 167,408 |
| 女 性（婦 人）学 級 | 1,227 | 24,752 |
| 計 | 8,483 | 212,855 |

資料：平成29年度鹿児島県の社会教育・生涯学習の現状

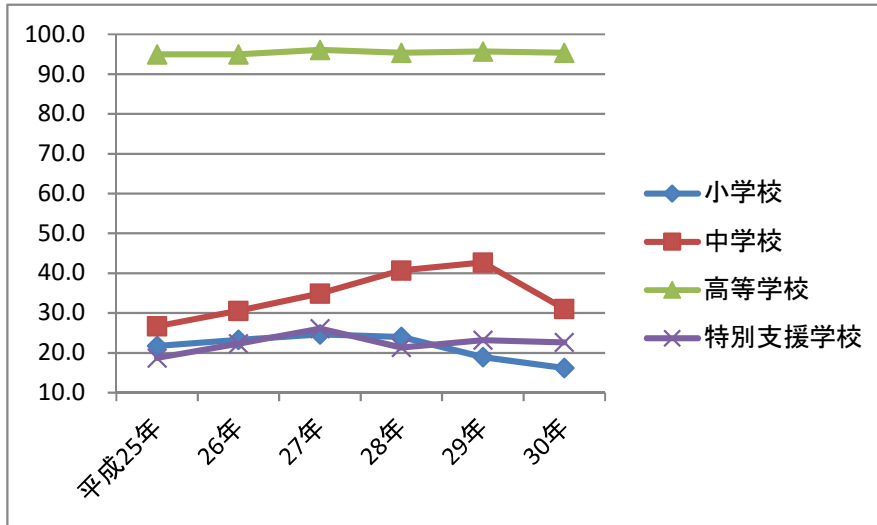
(注)

乳幼児学級・・・・・・乳幼児を持つ親を対象とする学級
(幼・保における家庭教育学級を除く。)

家庭教育学級・・・・・・幼・保・小・中・高において親を対象に開設している学級

5 児童生徒の携帯電話（スマートフォンを含む）の利用について

(1) 自分専用の携帯電話（スマートフォンを含む）所持率

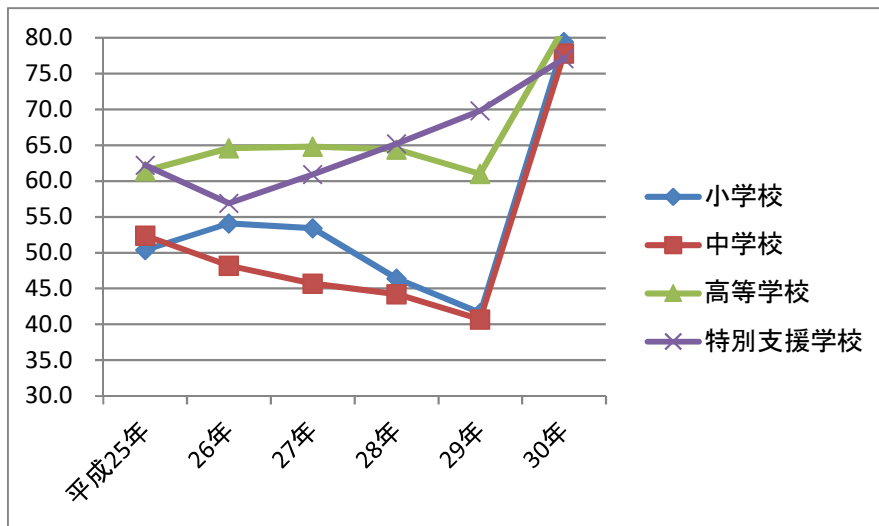


単位：％

| | 平成25年 | 26年 | 27年 | 28年 | 29年 | 30年 |
|--------|-------|------|------|------|------|------|
| 小学校 | 21.7 | 23.3 | 24.6 | 24.0 | 18.9 | 16.2 |
| 中学校 | 26.7 | 30.6 | 34.9 | 40.7 | 42.7 | 31.1 |
| 高等学校 | 95.0 | 95.0 | 96.1 | 95.4 | 95.7 | 95.4 |
| 特別支援学校 | 18.7 | 22.3 | 26.1 | 21.3 | 23.2 | 22.6 |

資料：「インターネット利用等に関する調査」
※ H30年度：保護者対象調査

(2) 自分専用の携帯電話（スマートフォンを含む）所持者のフィルタリング設定率



単位：％

| | 平成25年 | 26年 | 27年 | 28年 | 29年 | 30年 |
|--------|-------|------|------|------|------|------|
| 小学校 | 50.4 | 54.1 | 53.4 | 46.4 | 41.6 | 79.4 |
| 中学校 | 52.4 | 48.2 | 45.7 | 44.2 | 40.7 | 77.8 |
| 高等学校 | 61.4 | 64.6 | 64.8 | 64.4 | 61.0 | 81.4 |
| 特別支援学校 | 62.2 | 56.9 | 60.9 | 65.2 | 69.8 | 77.1 |

資料：「インターネット利用等に関する調査」
※ H30年度：保護者対象調査