

第1図 コンブラ瓶に関連する資料

(1) コンブラ瓶以前の資料



1



2



3



4



5



6



7



8

(2) コンブラ瓶の資料



9 前



9 後



10 前



10 前



10 後



10 分銅印



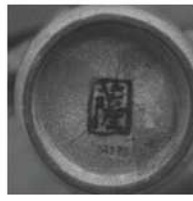
11 前



11 前



11 文字



11 底銘



12 前



12 前

第1図 コンブラ瓶に関連する資料

(2) コンブラ瓶の資料



12 底銘



13



14



15



16 前



16 前



16 底銘



17 前



17 前



18



18 分銅印



19



20



21



22



23 前



23 後



23 分銅印



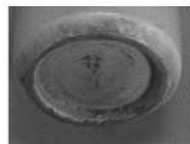
24



25



26



26 底銘



27



28 前



28 後



28 商標 ?



29



30



31

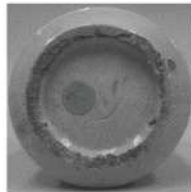


31 商標

第1図 コンブラ瓶に関連する資料
 (2) コンブラ瓶の資料



32



32 底銘



33



34



34 商標



35



36



36 商標



37



38



39



39 商標



40



41



42



43



44 前



44 側面



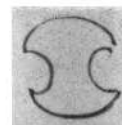
44 後



45



46



46 分銅印



47



47 商標



48



48 商標



49



49 商標



50



51 側面

第1図 コンブラ瓶に関連する資料
 (2) コンブラ瓶の資料



51 前



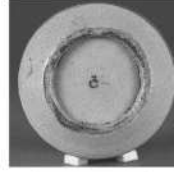
51 側面



52



53



53 底銘



54



55



56



57



57 商標



58



59



59 商標



60



61 前



61 前



62



62 商標



63 前



63 側面



63 後



64 前



64 後



65



65 分銅印



66



67



68



69



70

第1図 コンプラ瓶に関連する資料

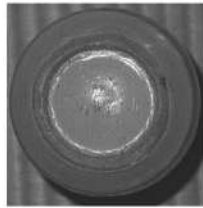
(2) コンプラ瓶の資料



71



72



72 底銘



73



74

(3) コンプラ瓶の資料 (破片)



75



76



77



78



79



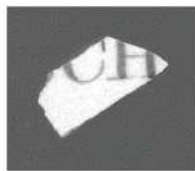
80



81



82



83



84



85



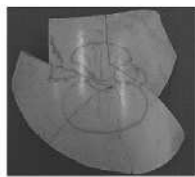
86



87



88



89



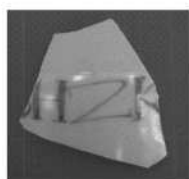
90



91



92



93



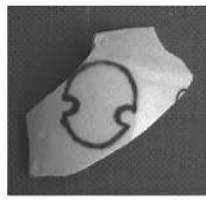
94



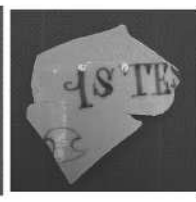
95



96



97



98

第1図 コンブラ瓶に関連する資料

(3) コンブラ瓶の資料 (破片)



99



100



101



102



103



104



105



106

(4) コンブラ瓶の資料 (マスタード瓶)



107



108

(5) オランダからのコンブラ瓶の資料



109



110



111



112



113



114



115



116



116 側面

第1図 コンブラ瓶に関連する資料

(5) オランダからのコンブラ瓶の資料



117



118



119



120



121



122



123



124



125



126



127



128



129 (122~128を含む)



130

(6) 薩摩焼の資料



131



132

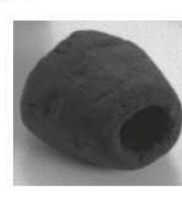
(7) 寿国寺跡からの木栓の資料



133



134



135



136

第1表 コンプラ瓶に関わる資料の一覧（所蔵・出典を含む）

| 図録 番号 | 所蔵・出典 | 名称 | 生産地 | 素材 | 用途 | 年代 | 時間的 類型 | 口縁 類型 | 法量 | | | | |
|----------|---|---------------------------|--------------|--------|----------|----------------|-----------|----------|--------|-------|-------|------|-----|
| | | | | | | | | | 高さ | 口径(内) | 口径(外) | 胴径 | 底径 |
| 1 | 【出典：1990年 佐賀県立九州陶磁文化館発行『海を渡った肥前のやきもの展』図録 p.74 No.83 より転載】 | 白磁ガリボット | 肥前 | 磁 | - | 1600~1690年頃 | | I | 18.5 | - | 3.5 | - | 6.1 |
| 2 | 【出典：1999年 毎日新聞社発行『オランダ・フローニンゲン博物館 所蔵海を渡った陶磁器展』図録 p.26 No.20 より転載】 | 染付山水人物文手付瓶 | 有田 | 磁 | - | 1660~1680年 | | | 23.0 | - | - | - | - |
| 3 | 【出典：1999年 毎日新聞社発行『オランダ・フローニンゲン博物館 所蔵海を渡った陶磁器展』図録 p.26 No.21 より転載】 | 染付山水人物文水注 | 有田 | 磁 | - | 1660~1680年 | | | 23.5 | - | - | - | - |
| 4 | 【出典：Collection Nationale Museum van Wereldculturen. Coll.No RV-3263-1 [Medicijnfles] クリエイティブ・コモンズ・ライセンス（表示4.0 国際）を改定して作成 （https://hdl.handle.net/20.500.11840/761184/licenses/by/4.0/）】 | 薬瓶 Medicijnfles | 肥前 | 磁 | 椰 | 1680年頃 | | I | 22.0 | - | - | - | - |
| 5 | 新宿歴史博物館 | 内藤町遺跡3次出土コンプラ瓶 | 波佐見 | 磁 | 椰 | 江戸時代 | | - | 20.0 | 2.1? | 3.1 | 9.2 | 7.4 |
| 6 | 長崎歴史文化博物館 収蔵 | ガラス瓶 | ロッテルダム | ガ | - | 不明 | | | 28.7 | - | 4.0 | - | 8.0 |
| 7 | 長崎歴史文化博物館 収蔵 | ガラス瓶(ロッテルダム) | ロッテルダム | ガ | - | 不明 | | | 28.5 | 2.0 | - | - | 7.5 |
| 8 | 個人 | ガラス瓶 | スキーダム | ガ | - | 1890~1920年頃 | | | 28.7 | 1.9 | 4.0 | 10.2 | 7.5 |
| 9 | 鹿児島県立歴史文化財センター 所蔵 | 芝原遺跡出土のコンプラ瓶 | 波佐見 | 磁 | 甕 | 19世紀 幕末 | B | I | (18.0) | 2.2 | 3.3 | 9.3 | 7.3 |
| 10 | 鹿児島県歴史・芸術センター黎明館 | 染付醤油瓶 | 波佐見 | 磁 | 甕 | 19世紀 | B 2 | III | 18.6 | 1.9 | 3.5 | 9.5 | 8.5 |
| 11 | 鹿児島市立美術館 | 白磁染付洋文字入醤油瓶 | 波佐見 薩摩の窯 | 磁 磁 | 醤油 醤油 | 19世紀 後半→明治8年~? | C | II | 17.2 | 2.0 | 2.9 | 9.3 | 6.7 |
| 12 | 鹿児島市立美術館 | 白磁染付洋文字入酒瓶 | 波佐見? | 磁 | 酒 | 19世紀 後半 | B | I | 18.7 | 1.8 | 3.4 | 9.4 | 6.4 |
| 13 | 尚古集成館 蔵 | 色絵醤油徳利 | 不明 薩摩か有田? | - | 甕 | 幕末~明治か | B | I | 19.5 | - | 3.5 | 10.0 | - |
| 14 | 尚古集成館蔵 | 輸出用醤油瓶 | 不明→波佐見? | 磁 | 甕 | - | B | I | 16.8 | - | - | 8.6 | - |
| 15 | 尚古集成館蔵 | 輸出用醤油瓶(CPD印あり) | 不明→波佐見? | 磁 | 甕 | 幕末~明治か | B 3 | II | 18.9 | 1.7 | 3.0 | 8.0 | 7.9 |
| 16 | 尚古集成館蔵 | 輸出用酒瓶 | 不明→波佐見? | 磁 | 酒 | - | B | I | 18.5 | 1.8 | 3.0 | 9.5 | 9.0 |
| 17 | 指宿市考古博物館 時置館○○○○いしむれ 所蔵 | 染付洋文字酒瓶 | 波佐見 | 磁 | 甕 | 19世紀 前半 | B 1 | I | 17.8 | 1.9 | 3.0 | 10.2 | 8.9 |
| 18 | 個人 | コンプラ瓶 | - | 磁 | 甕 | 明治時代以降 | C | II | 18.5 | 1.7 | 2.9 | 9.2 | 6.0 |
| 19 | 【出典：1990年 佐賀県立九州陶磁文化館発行『海を渡った肥前のやきもの展』図録 p.84 No.102 より転載】 | 染付コンプラ瓶 | 波佐見 | 磁 | 甕 | 1800-1850年代 | A | VI | 18.3 | - | 3.6 | - | 6.1 |
| 20 | 【出典：1990年 佐賀県立九州陶磁文化館発行『海を渡った肥前のやきもの展』図録 p.84 No.101 より転載】 | 染付コンプラ瓶 | 波佐見 | 磁 | 甕 | 1821年 | A | VI | 19.5 | - | 3.4 | - | 6.1 |
| 21 | 【出典：1990年 佐賀県立九州陶磁文化館発行『海を渡った肥前のやきもの展』図録 p.85 No.105 より転載】 | 白磁コンプラ瓶 | 波佐見 | 磁 | - | 1820-1860年代 | B | I | 19.3 | - | 3.0 | - | 7.2 |
| 22 | 【出典：1990年 佐賀県立九州陶磁文化館発行『海を渡った肥前のやきもの展』図録 p.85 No.104 より転載】 | 染付コンプラ瓶 | 波佐見 | 磁 | 酒 | 1820-1860年代 | B | I | 18.2 | - | 3.0 | - | 7.5 |
| 23 | 【出典：1990年 佐賀県立九州陶磁文化館発行『海を渡った肥前のやきもの展』図録 p.85 No.103 より転載】 | 染付コンプラ瓶 | 波佐見 | 磁 | 酒 | 1820-1860年代 | B 2 | III | 19.0 | - | 3.3 | - | 7.5 |
| 24 | 【出典：1988年 佐賀県立九州陶磁文化館発行『長崎の陶磁器』図録 p.36 No.101 より転載】 | 染付洋文字酒瓶(コンプラ瓶) | 波佐見 | 磁 | 酒 | 19世紀 中頃 | B 2 | III | 19.0 | - | 3.3 | - | 6.8 |
| 25 | 藤原コレクション：有田町所蔵 | 染付醤油瓶(コンプラ瓶) | 波佐見 | - | 甕 | 1830-1860年代 | B | I | 19.4 | - | 3.4 | 9.4 | 7.0 |
| 26 | 【出典：1990年 佐賀県立九州陶磁文化館発行『海を渡った肥前のやきもの展』図録 p.86 No.106 より転載】 | 染付コンプラ瓶 | 波佐見 | 磁 | 甕 | 1820-1860年代 | B 3 | I | 18.3 | - | 3.1 | - | 7.0 |
| 27 | 【出典：1990年 佐賀県立九州陶磁文化館発行『海を渡った肥前のやきもの展』図録 p.86 No.107 より転載】 | 染付コンプラ瓶 | 波佐見 | 磁 | 甕 | 1870-1900年代 | C | V | 18.7 | - | 3.0 | - | 5.0 |
| 28 | 有田町教育委員会 所蔵 | 染付瓶 (窯の谷遺跡から出土したコンプラ瓶) | 窯の谷窯 | 磁 | 甕 | 明治10年~大正時代 | B 3 | - | (14.7) | - | - | 8.6 | 5.1 |
| 29 | 鹿児島市立歴史資料館 | 染付コンプラ瓶 | 波佐見 | - | 酒 | 1800-1890年代 | B | VI | 19.0 | 1.7 | 2.5 | 9.0 | 6.5 |
| 30 | 鹿児島市立歴史資料館 | 染付コンプラ瓶 | 波佐見 | - | 酒 | 1800-1850年代 | B | VI | 17.8 | 2.0 | 3.3 | 9.1 | 6.6 |
| 31 | くらわん館 | コンプラ瓶 | 波佐見 | - | 甕 | 1800年代 | C | III | 19.3 | 1.5 | 3.0 | 9.2 | 7.2 |
| 32 | くらわん館 | コンプラ瓶 | 波佐見 | 磁 | 酒 | 1800年代 | B | I | 17.8 | 1.5 | 3.0 | 9.0 | 6.8 |
| 33 | くらわん館 | コンプラ瓶 | 波佐見 | 磁 | 酒 | 1800年代 | B | II | 18.5 | 1.6 | 3.0 | 9.3 | 6.2 |
| 34 | 長崎歴史文化博物館 収蔵 | コンプラ社醤油瓶 | 波佐見 | - | 甕 | 幕末 | C | III | 18.0 | - | - | - | - |
| 35 | 長崎歴史文化博物館 収蔵 | コンプラ瓶 | 波佐見 | - | 酒 | 江戸後期 | B | I | 18.0 | - | - | 8.0 | - |
| 36 | 長崎歴史文化博物館 収蔵 | 染付コンプラ瓶 | 波佐見 | - | 甕 | 江戸時代 | C | III | 16.5 | - | - | 8.6 | 4.8 |
| 37 | 長崎歴史文化博物館 収蔵 (石丸コレクション) | 染付コンプラ瓶 | 波佐見 | - | 酒 | 明治時代 | B | I | 17.0 | - | 3.8 | 9.7 | 7.0 |
| 38 | 長崎歴史文化博物館 収蔵 (石丸コレクション) | 染付コンプラ瓶 | 波佐見 | - | 甕 | 江戸後期 | A | VI | 18.0 | - | 3.3 | 9.6 | 7.0 |
| 39 | 長崎歴史文化博物館 収蔵 (石丸コレクション) | 染付コンプラ瓶 | 波佐見 | - | 甕 | 明治時代 | C | I | 16.2 | - | 3.0 | 8.5 | 5.0 |
| 40 | 長崎歴史文化博物館 収蔵 | コンプラ正油瓶 | 波佐見 | - | 酒 | - | A | - | (19.0) | - | 3.3 | - | 7.3 |
| 41 | 長崎歴史文化博物館 収蔵 | コンプラ正油瓶 | - | - | 甕 | - | C | VI | 30.0 | - | 2.5 | - | 7.5 |
| 42 | 長崎歴史文化博物館 収蔵 | コンプラ正油瓶 | - | - | 甕 | - | C | VI | 20.5 | - | 3.5 | - | 7.5 |
| 43 | 長崎歴史文化博物館 収蔵 | コンプラ正油瓶(ロシア語) | - | - | 甕 | - | C | II | 19.5 | - | 3.2 | - | 6.4 |
| 44 | 長崎歴史文化博物館 収蔵 | コンプラ正油瓶(暮山) | - | - | 甕 | - | C | VI | 14.5 | - | 2.7 | 9.4 | 5.5 |
| 45 | 長崎歴史文化博物館 収蔵 | コンプラ正油瓶 | - | - | 甕 | - | B | V | 19.5 | - | 3.3 | - | 7.0 |
| 47 | 長崎歴史文化博物館 収蔵 | コンプラ正油瓶 | - | - | 酒 | - | B 2 | III | 17.5 | - | 3.0 | - | 6.5 |
| 48 | 長崎歴史文化博物館 収蔵 | コンプラ正油瓶 | - | - | 甕 | - | C | III | 17.3 | - | 3.9 | - | 5.0 |
| 49 | 長崎歴史文化博物館 収蔵 | コンプラ正油瓶 | - | - | 甕 | - | C | III | 17.0 | - | 3.5 | - | 7.0 |
| 50 | 長崎歴史文化博物館 収蔵 | コンプラ正油瓶 | - | - | 甕 | - | C | III | 16.8 | - | 2.8 | - | 4.5 |
| 51 | 長崎歴史文化博物館 収蔵 | コンプラ正油瓶 | - | - | 酒 | - | B 1 | - | 17.2 | - | 2.8 | - | 5.5 |
| 51 | 大村市歴史資料館 | 波佐見焼青磁染付洋文字醤油瓶 (ロシア文字) | 波佐見 | 磁 | 甕 | 江戸後期~明治初期 | C | II | 18.2 | 1.9 | 3.0 | 8.2 | 7.6 |
| 52 | 大村市歴史資料館 | 波佐見焼青磁染付酒瓶 | 波佐見 | 磁 | 酒 | 江戸後期~明治初期 | B | II | 18.0 | 1.4 | 3.1 | 8.7 | 8.6 |
| 53 | 公益財団法人 出光美術館 | 古伊万里染付数字文徳利 | 波佐見? | 磁 | 酒 | 19世紀 江戸時代 | B | I | 18.4 | 1.8 | 3.4 | 9.4 | 6.9 |
| 54 | 公益財団法人 出光美術館 | 古伊万里染付数字文徳利 | 波佐見? | 磁 | 甕 | 19世紀 江戸時代 | B | I | 18.5 | 2.0 | 3.5 | 9.7 | 5.7 |
| 55 | 公益財団法人 出光美術館 | 古伊万里染付数字文徳利 | 波佐見? | 磁 | 甕 | 明治時代 | C | II | 18.3 | 1.6 | 3.1 | 8.7 | 8.6 |

凡例:

- ・第1図の写真の資料名、所蔵、出典は、この表の「名称」「所蔵・出典」欄に記載する。写真提供者から記載に関して指示があった場合は、それに従った。
- ・「名称」の資料名は、所蔵先や図録等の名称を基本的に用いた。
- ・資料基本データで不明なものは「-」を、資料にない場合は「×」を、ある場合は「○」を記載している。
- ・「生産地」、「年代」、「法量」等のデータは、所蔵先の図録、データベース、担当者から教えていただいた情報に基づいた。調査などによって変更したデータは、⇒の後に記載した。
- ・素材は、その資料が「磁器」、「半磁器」、「陶器」、「ガラス」、「木材」かどうかを示すが、分からないものは「-(不明)」としている。これらを表内では、略語を用い、それぞれを「磁」、「半磁」、「陶」、「ガ」、「木」とする。
- ・用途は、その資料が「醤油瓶」、「酒瓶」、「マスタード(芥子)瓶」、「椰子油瓶」として使用されたかどうかを示すが、破片で染付文字が分からないもの等は「-」としている。これらを表内では、略語を用い、それぞれを「醬」、「酒」、「芥」、「椰」とする。
- ・時間的類型は、第2表による。
- ・口縁類型は、第1章の「第4節 コンプラ瓶の特徴 3.口縁」での6種類の口縁類型(I~VI)による。
- ・法量の単位は長さがcm、重さがg、容量がml。
- ・技法とは、文字の表現方法が「手書き」、「型紙摺り」、「浮彫り」、「彫り」かどうかを示し、表内ではそれぞれ「手」、「紙」、「浮彫」、「彫」の略語を当てはめた。
- ・モノグラムには、CPD、C.P.D.、CP.D.、BOCの例があり、それぞれの文字を記す。
- ・商標は、「CPD」「DEC(S)IW(M)A」「長奇金富良商社(店)」という言葉が円状に記されたものを指す。
- ・底銘で、分からない文字や印には「銘あり」、底部分が欠如している場合は「底なし」とする。
- ・文字の種類は、「オランダ語」、「日本語」、「英語」、「ロシア語」の4種類があり、表内ではそれぞれ「蘭」、「日」、「英」、「露」と示す。
- ・表記の文字にある「□」は、文字が不明であるが何らかの文字が予想できる場合に用い、「□…□」は2文字以上の文字が不明である場合に使用した。
- ・備考に、記載していた方が良い情報(例えば容量、重さ、出土地、器形、底銘、名称、商標、絵、文字についての補足情報等)を記している。

追記 (一部記載に誤りがありましたので修正します。)

第1表のNo. 28の名称「染付瓶(窯の谷遺跡から出土したコンプラ瓶)」(誤)
→「染付瓶(窯の谷窯跡から出土したコンプラ瓶)」(正)

| 表記 | | | | | | | 備考 |
|----|----------|----|-----|----|----|--|--|
| 技法 | モノグラム | 商標 | 分銅印 | 底銘 | 言語 | 文字 | |
| x | x | x | x | - | x | | 入手地:インドネシアの西ジャワのバンテンからとされる |
| 手 | x | x | x | - | x | | 伊万里焼の瓶。ヨーロッパの器形がもともとなっている |
| 手 | x | x | x | - | x | | 伊万里焼の瓶。ヨーロッパの器形がもともとなっている |
| 手 | x | x | x | - | - | Clapus Olij | 用途:神戸市立博物館 1982年「海のシルク・ロード 神戸市立博物館開館記念特別展」203頁より、「椰子油(コナツツオイル)瓶」である |
| 手 | x | x | x | - | - | 底なし Clapus Olij | 底がない。内藤町遺跡出土。用途:田中重貞子 2019年「コンラド瓶について 一國指定史跡 出島和蘭商館跡発掘調査 出土事例報告」(「対外交渉の窓口・長崎・出島 令和元年年度長崎県考古学会秋期大会」長崎県考古学会)92頁での指摘により、オランダ国立世界文化博物館の「薬瓶」(図版番号:4)と酷似しているため、椰子油瓶とした |
| 浮彫 | x | x | x | x | 露 | 浮彫:AVANHOBOKEN&CO ROTTERDAM | 肩にAHが浮き彫り |
| 浮彫 | x | x | x | x | 露 | 浮彫:AVANHOBOKEN&CO ROTTERDAM | 肩にAHが浮き彫り |
| 浮彫 | x | x | x | x | 露 | 浮彫:A HOUTMAN & CO SCHIEDAM | 肩にAHが浮き彫り。重さ:1082.1g。年代:ロッテルダム博物館に同じような資料(Museum Rotterdam 66621)があるため、この年代とした |
| 手 | x | x | x | - | 露 | JAP □ □ OYA. | 法量:器高は、破片を懸いでいるので()とする。重さ:323.6g。底銘:底面は半分のみ残存のため、底銘は不明 |
| 手 | x | x | ○ | x | 露 | JAPANSCHZOYA. | 重さ:498.4g。染付:文字が薄い |
| 手 | x | x | x | x | 露 | JAPANSCHZOYA. | 重さ:411.7g。器形:器形が波佐見の物と違う。染付:鉄絵で文字を書いている。裏面の文字は上絵付で、Oの上下に切れ目があることから、紙摺りのようだが、手書きで紙摺りをまねたように見える。Kが小文字「j」。底銘:露を四角で囲んだものは下絵付(染付) |
| 手 | x | x | x | x | 露 | JAPANSCHZAKY. | 重さ:533.8g。染付:色絵(赤と緑)で、文字のSの傾き加減からも大変珍しい資料。色絵だけ有田・薩摩で行ったのか? |
| 手 | C.P.D. | x | x | x | 露 | JAPANSCHZOYA. C. P. D. | 重さ:410.8g。染付:文字が2列。天質資料。箱に「青柳公御時御製作 御輸出用醤油瓶 大正十五年一月子爵大迫尚敏殿ヨリ贈呈」の記載あり |
| 手 | x | x | x | x | 毛 | JAPANSCHZAKY. | 重さ:537g |
| 手 | x | x | x | x | 露 | JAPANSCHZOYA | 重さ:480g。染付:ピリオドなし |
| 紙 | CPD | ○ | x | x | 露 | JAPANSCHZOYA. CPD | 重さ:596.7g。商標:COMPRADOOR DECIWA 長奇金富良商店 CPD。染付:文字が2列 |
| 手 | x | - | - | - | 露 | JAP_N SOYA | 染付:ピリオドなし。JAPANではない。文字が2列。入手地:インドネシアからとされる |
| 手 | x | - | - | - | 露 | JAP_N SOYA 1821 | 染付:ピリオドなし。JAPANではない。年代が明らか。文字が3列。入手地:インドネシアの南スマタラエからとされる |
| x | x | x | x | - | x | | 入手地:インドネシアのスマタラのバンバンからとされる |
| 手 | x | - | - | - | 露 | JAPANSCHZAK□ | 入手地:インドネシアの西ジャワのチレボンからとされる |
| 手 | x | x | ○ | - | 露 | ISTE SOORT JAPAN ZAKY. | 染付:JAPANSCHでない。ISTE SOORTにピリオドなし。入手地:インドネシアの西ジャワのバンテンからとされる |
| 手 | x | - | - | - | 露 | ISTE. SOORT. JAPANSCHZAKY. | |
| 手 | x | - | - | - | 露 | JAPANSCHZOYA. | 佐賀県立九州陶磁文化館寄託品 |
| 手 | C.P.D. | - | - | 井 | 露 | JAPANSCHZOYA□ C. P. D. | 染付:文字が2列。底銘:「井」。入手地:インドネシアの中ジャワのスマランからとされる |
| 紙 | CPD | - | - | x | 露 | JAPANSCHZOYA. CPD | 染付:文字が2列。入手地:インドネシアの東ジャワのスラバヤからとされる |
| 手 | POKO BOC | x | x | x | 露 | JAPANSCHZOYA. BOC | 法量:器高は口縁部欠けのため()とする。モノグラム:神社の鳥居印にPOKO BOC。染付:文字が2列 |
| 手 | x | x | x | x | 露 | JAPANSCHZAKY. | |
| 手 | x | x | x | x | 露 | JAPANSCHZOYA | |
| 紙 | CPD | ○ | x | x | 露 | JAPANSCHZOYA CPD | 染付:ピリオドなし。商標:COMPRADOODESMA 長奇金富良商店 CPD。(Rとが抜けている)。文字が2列 |
| 手 | x | - | - | - | 露 | JAPANSCHZAKY. | 染付:文字が薄い。底銘:不明 |
| 手 | x | - | - | x | 露 | JAPANSCHZAKY. | |
| 紙 | CPD | ○ | x | - | 露 | JAPANSCHZOYA□ CPD | 商標:COMPRADOOR DECIWA 長奇金富良商店 CPD。染付:文字が2列 |
| 手 | x | - | - | x | 露 | JAPANSCHZAKY. | 染付:ピリオドなし |
| 紙 | CPD | ○ | x | x | 露 | JAPANSCHZOYA. CPD | 商標:COMPRADOOR DECIWA 長奇金富良商店 CPD。染付:文字が2列 |
| 手 | x | - | - | - | 露 | JAPANSCHZA □ □ □ □ | |
| 手 | x | x | x | x | 露 | JAP_N SOYA | 染付:ピリオドなし。文字が2列 |
| 紙 | CPD | ○ | x | x | 露 | JAPANSCHZOYA. CPD | 商標:COMPRADOOR DECIWA 長奇金富良商店 CPD。染付:文字が2列 |
| 手 | x | - | - | - | 露 | SAKY | 法量:器高は口縁部欠けのため()とする。染付:ピリオドなし |
| 紙 | CP.D. | - | - | - | 露 | JAPANSCHZOYA. CP. D. | 器形:形が異なる |
| 紙 | CPD | - | - | - | 露 | JAPANSCHZOYA. CPD | 器形:形が異なる。染付:文字が2列 |
| 紙 | x | x | x | - | 露 | ЯПОНСКИЙ ШОО□□□ □ Г. Нагасаки□ БЕНГОРО КО □□□□ | 言語:ロシア語:長崎の街の商人 コオノベンゴローの 日本醤油 染付:ピリオドなし |
| 手 | x | x | x | - | 露 | Японский Союз Завод С. Морияма Нагасаки Япония 大日本長崎港 醤油森山製 SOY Manufactured by S. Moriyama Nagasaki Japan | 絵:バウ。スマ。ユリの絵が描かれている。地肌は白磁。口縁部が金彩。染付:文字が最大5列。ピリオドなし。言語:ロシア語:日本の醤油 S. Moriyama醸造所 長崎 日本 英語:S. Moriyamaによって醸造された醤油 長崎 日本 |
| 手 | x | - | - | - | 露 | JAPANSCHZOYA. | 名称:醤油瓶⇒酒瓶だと扱われる |
| 手 | x | x | ○ | - | 露 | ISTE. SJ □ □ □ JAPANSCHZAKY. | |
| 紙 | CPD | ○ | x | - | 露 | JAPANSCHZOYA□ CPD | 商標:COMPRADOOR DECIWA 長奇金富良商店 CPD。染付:文字が2列 |
| 紙 | CPD | ○ | x | - | 露 | JAPANSCHZOYA□ CPD | 商標:COMPRADOOR DECIWA 長奇金富良商店 CPD。染付:文字が2列 |
| 紙 | CPD | ○ | x | - | 露 | JAPANSCHZOYA□ CPD | 商標:COMPRADOOR DECIWA 長奇金富良商店 CPD。染付:文字が2列 |
| 手 | x | - | - | - | 露 | SAKY. | 名称:醤油瓶⇒酒瓶だと扱われる。法量:器高は口縁部欠けのため()とする。Kが1個多い |
| 紙 | x | x | x | x | 露 | ЯПОНСКИЙ ШООЮ В Ъ Г. Нагасаки БЕНГОРО КООНО | 言語:ロシア語:長崎の街の商人 コオノベンゴローの 日本醤油。染付:ピリオドなし |
| 手 | x | x | x | x | 露 | JAPANSCHZAKY. | |
| 手 | x | - | - | - | 露 | JAPANSCHZAKY. | 容量:670cc。底銘:「を」 |
| 手 | x | - | - | - | 露 | JAPANSCHZOYA. | 容量:650cc |
| 紙 | x | x | x | x | 露 | ЯПОНСКИЙ ШООЮ В Ъ Г. Нагасаки БЕНГОРО КООНО | 容量:570cc。言語:ロシア語:長崎の街の商人 コオノベンゴローの 日本醤油。染付:ピリオドなし |

第1表 コンプラ瓶に関わる資料の一覧(所蔵・出典を含む)

| 図版番号 | 所蔵・出典 | 名称 | 生産地 | 素材 | 用途 | 年代 | 時間的類型 | 口縁類型 | 法量 | | | | | |
|------|---|----------------------------------|----------|----|-----|--------------|-------|------|--------|-------|---------|-------|-----|-----|
| | | | | | | | | | 器高 | 口径(内) | 口径(外) | 胴径 | | |
| 56 | キッコーマン国際食文化研究センター | コンプラ瓶 | - | - | 醤油 | - | B | I | 19.6 | - | 3.2 | 9.7 | 9.4 | |
| 57 | キッコーマン国際食文化研究センター | コンプラ瓶 | - | - | 醤油 | 明治時代以降 | C | III | 17.0 | - | 2.9 | 8.4 | 7.7 | |
| 58 | キッコーマン国際食文化研究センター | コンプラ瓶 | - | - | 醤油 | - | R | I | 19.5 | - | 3.4 | 9.6 | 8.3 | |
| 59 | 野田市郷土博物館 所蔵 | 醤油瓶 | - | - | 醤油 | 明治時代か | C | III | 17.0 | 1.7 | 2.6 | 8.4 | 6.4 | |
| 60 | 野田市郷土博物館 所蔵 | 醤油瓶コンプラ瓶1号 | 波佐見? | - | 醤油 | 明治時代か | A | VI | 18.5 | 1.5 | 2.9 | 9.3 | 8.8 | |
| 61 | 野田市郷土博物館 所蔵 | 醤油瓶コンプラ瓶2号 | 波佐見? | - | 醤油 | 明治時代か | B | I | 18.5 | 1.8 | 2.7 | 9.7 | 7.4 | |
| 62 | 野田市郷土博物館 所蔵 | 醤油瓶コンプラ醤油 | 波佐見? | - | 醤油 | 明治時代か | C | III | 17.5 | 1.7 | 2.6 | 8.3 | 5.5 | |
| 63 | 野田市郷土博物館 所蔵 | 醤油輸出瓶 | 有田? | - | 醤油 | 明治時代か | C | VI | 15.5 | 2.2 | 2.7 | 10.5 | 5.5 | |
| 64 | 野田市郷土博物館 所蔵 | 醤油輸出瓶 | 有田? | - | 醤油 | 明治時代か | C | VI | 14.0 | 2.6 | 3.3 | 8.7 | 5.5 | |
| 65 | 市立函館博物館 所蔵 | 五稜郭出土のコンプラ瓶 | 波佐見 | 磁 | 醤油 | 1864~1869年 | B | 2 | - | - | - | (9.9) | 7.0 | |
| 66 | 市立函館博物館 所蔵 | 五稜郭出土のコンプラ瓶 | 波佐見 | 磁 | 醤油 | 1864~1869年 | B | - | - | - | - | 11.0 | 6.5 | |
| 67 | 市立函館博物館 所蔵 | 五稜郭出土のコンプラ瓶 | 波佐見 | 磁 | 酒 | 1864~1869年 | B | I | - | - | - | 2.6 | 9.8 | |
| 68 | 市立函館博物館 所蔵 | 五稜郭出土のコンプラ瓶 | 波佐見 | 磁 | 酒 | 1864~1869年 | B | - | - | - | - | 9.5 | 6.3 | |
| 69 | 市立函館博物館 所蔵 | 五稜郭出土のコンプラ瓶 | 波佐見 | 磁 | 酒 | 1864~1869年 | B | - | - | - | - | - | 6.5 | |
| 70 | 函館市教育委員会 | 五稜郭出土のコンプラ瓶 | 波佐見 | 磁 | 醤油 | 1864~1869年 | B | III | 18.9 | - | - | 2.4 | 9.2 | 6.5 |
| 71 | 函館市教育委員会 | 五稜郭出土のコンプラ瓶 | 波佐見 | 磁 | 醤油 | 1864~1869年 | B | I | 18.6 | - | - | 2.2 | 9.7 | 6.2 |
| 72 | 函館市教育委員会 | 五稜郭出土のコンプラ瓶 | 波佐見 | 磁 | 酒 | 1864~1869年 | B | VI | 18.0 | - | - | 2.4 | 9.6 | 6.2 |
| 73 | 函館市教育委員会 | 五稜郭出土のコンプラ瓶 | 波佐見 | 磁 | 酒 | 1864~1869年 | B | I | 18.7 | - | - | 2.6 | 9.6 | 6.6 |
| 74 | 知床町立知床博物館 | 知床岬遺跡出土のコンプラ瓶 | 波佐見 | 磁 | 酒 | 1850~1860年代 | B | - | (16.1) | - | - | - | 9.6 | 6.6 |
| 75 | いしかり砂丘の風資料館【出典:2013年「石狩市若生C遺跡の出土陶磁器について」(『いしかり砂丘の風資料館紀要』3, 木戸宗夫・平河内毅) p.5 図5 Dより転載】 | 若生C遺跡出土のコンプラ瓶 | 波佐見 | 磁 | 酒 | 幕末 | B | - | - | - | - | - | - | |
| 76 | いしかり砂丘の風資料館【出典:2013年「石狩市若生C遺跡の出土陶磁器について」(『いしかり砂丘の風資料館紀要』3, 木戸宗夫・平河内毅) p.5 図5 Dより転載】 | 若生C遺跡出土のコンプラ瓶 | 波佐見 | 磁 | - | 幕末 | B | - | - | - | - | - | - | |
| 77 | いしかり砂丘の風資料館【出典:2013年「石狩市若生C遺跡の出土陶磁器について」(『いしかり砂丘の風資料館紀要』3, 木戸宗夫・平河内毅) p.5 図5 Dより転載】 | 若生C遺跡出土のコンプラ瓶 | 波佐見 | 磁 | - | - | I | - | - | 2.6 | 3.4 | - | - | |
| 78 | いしかり砂丘の風資料館【出典:2013年「石狩市若生C遺跡の出土陶磁器について」(『いしかり砂丘の風資料館紀要』3, 木戸宗夫・平河内毅) p.5 図5 Dより転載】 | 若生C遺跡出土のコンプラ瓶 | 波佐見 | 磁 | - | 幕末 | B | - | - | - | - | - | - | |
| 79 | いしかり砂丘の風資料館【出典:2013年「石狩市若生C遺跡の出土陶磁器について」(『いしかり砂丘の風資料館紀要』3, 木戸宗夫・平河内毅) p.5 図5 Dより転載】 | 若生C遺跡出土のコンプラ瓶 | 波佐見 | 磁 | - | - | I | - | - | 2.3 | 3.0 | - | - | |
| 80 | 長崎市教育委員会 | 瀬古窯跡出土のコンプラ瓶 | 瀬古窯(長崎) | 磁 | 醤油 | 1805~1853年 | A? | - | - | - | - | - | - | |
| 81 | 長崎市教育委員会 | 瀬古窯跡出土のコンプラ瓶 | 瀬古窯(長崎) | 磁 | 醤油 | 1805~1853年 | A? | VI | - | - | - | 3.6 | - | |
| 82 | 青森県埋蔵文化財調査センター 【出典:2020年 青森県教育委員会発行 『青森県埋蔵文化財調査報告書 第611集 古野(3)遺跡』 口縁 超後述徳利・コンプラ瓶 写真より転載】 | 古野遺跡出土のコンプラ瓶 | - | 磁 | 酒 | 1870年以前 | B | - | - | - | - | - | - | |
| 83 | 青森県埋蔵文化財調査センター 【出典:1997年 青森県教育委員会発行 『青森県埋蔵文化財調査報告書 第214集 田名部館跡』 口縁 4 コンプラ瓶 写真より転載】 | 田名部館跡出土のコンプラ瓶 | 波佐見 | 磁 | - | 1820~1860年 | B | - | - | - | - | - | - | |
| 84 | 渡辺見町教育委員会 | 永原本堂出土のコンプラ瓶(筆記体) | 波佐見 | 磁 | - | 19世紀前半 | A | - | - | - | - | - | - | |
| 85 | 渡辺見町教育委員会 | 永原本堂出土のコンプラ瓶(二列) | 波佐見 | 磁 | 酒 | 19世紀前半 | A | - | - | - | - | - | - | |
| 86 | 長崎市 文化観光部 出島復元整備室 | 出島和蘭商館跡出土のコンプラ瓶 | 波佐見 | 磁 | - | 19世紀中葉~幕末 | B? | I | - | - | 3.2 | - | - | |
| 87 | 長崎市 文化観光部 出島復元整備室 | 出島和蘭商館跡出土のコンプラ瓶 | 波佐見 | 磁 | 酒 | 19世紀中葉~幕末 | A | - | - | - | - | - | 7.8 | |
| 88 | 長崎市 文化観光部 出島復元整備室 | 出島和蘭商館跡出土のコンプラ瓶 | 波佐見 | 磁 | - | 19世紀中葉~幕末 | B? | - | - | - | - | - | - | |
| 89 | 長崎市 文化観光部 出島復元整備室 | 出島和蘭商館跡出土のコンプラ瓶 | 波佐見 | 磁 | - | 19世紀中葉~幕末 | B? | - | - | - | - | - | - | |
| 90 | 長崎市 文化観光部 出島復元整備室 | 出島和蘭商館跡出土のコンプラ瓶 | 波佐見 | 磁 | - | 19世紀中葉~幕末 | B? | III | - | - | 3.5 | - | - | |
| 91 | 長崎市 文化観光部 出島復元整備室 | 出島和蘭商館跡出土のコンプラ瓶 | 波佐見 | 磁 | - | 19世紀中葉~幕末 | B? | - | - | - | - | - | 6.0 | |
| 92 | 長崎市 文化観光部 出島復元整備室 | 出島和蘭商館跡出土のコンプラ瓶 | 波佐見 | 磁 | - | 19世紀中葉~幕末 | B? | - | - | - | 9.0 | - | - | |
| 93 | 長崎市 文化観光部 出島復元整備室 | 出島和蘭商館跡出土のコンプラ瓶 | 波佐見 | 磁 | 酒? | 19世紀中葉~幕末 | B? | - | - | - | - | - | - | |
| 94 | 長崎市 文化観光部 出島復元整備室 | 出島和蘭商館跡出土のコンプラ瓶 | 波佐見 | 磁 | 醤油? | 19世紀中葉~幕末 | B? | - | - | - | - | - | 9.3 | |
| 95 | 長崎市 文化観光部 出島復元整備室 | 出島和蘭商館跡出土のコンプラ瓶 | 波佐見 | 磁 | 酒? | 19世紀中葉~幕末 | B? | - | - | - | - | 10.0 | - | |
| 96 | 長崎市 文化観光部 出島復元整備室 | 出島和蘭商館跡出土のコンプラ瓶 | 波佐見 | 磁 | - | 19世紀中葉~幕末 | B? | - | - | - | 9.0 | - | - | |
| 97 | 長崎市 文化観光部 出島復元整備室 | 出島和蘭商館跡出土のコンプラ瓶 | 波佐見 | 磁 | - | 19世紀中葉~幕末 | - | - | - | - | - | - | - | |
| 98 | 長崎市 文化観光部 出島復元整備室 | 出島和蘭商館跡出土のコンプラ瓶 | 波佐見 | 磁 | - | 19世紀中葉~幕末 | - | - | - | - | - | - | - | |
| 99 | 長崎市 文化観光部 出島復元整備室 | 出島和蘭商館跡出土のコンプラ瓶 | 波佐見 | 磁 | - | 19世紀中葉~幕末 | - | - | - | - | - | - | - | |
| 100 | 長崎市 文化観光部 出島復元整備室 | 出島和蘭商館跡出土のコンプラ瓶 | 波佐見 | 磁 | - | 19世紀中葉~幕末 | - | - | - | - | - | - | - | |
| 101 | 長崎市 文化観光部 出島復元整備室 | 出島和蘭商館跡出土のコンプラ瓶 | 波佐見 | 磁 | - | 19世紀中葉~幕末 | - | - | - | - | - | - | 7.0 | |
| 102 | 長崎市 文化観光部 出島復元整備室 | 出島和蘭商館跡出土のコンプラ瓶 | 波佐見 | 磁 | - | 19世紀中葉~幕末 | - | - | - | - | - | - | 6.8 | |
| 103 | 長崎市 文化観光部 出島復元整備室 | 出島和蘭商館跡出土のコンプラ瓶 | 波佐見 | 磁 | - | 19世紀中葉~幕末 | - | - | - | - | - | - | 7.4 | |
| 104 | 長崎市 文化観光部 出島復元整備室 | 出島和蘭商館跡出土のコンプラ瓶 | 波佐見 | 磁 | - | 19世紀中葉~幕末 | - | - | - | - | - | - | 6.2 | |
| 105 | 長崎市 文化観光部 出島復元整備室 | 出島和蘭商館跡出土のコンプラ瓶 | 波佐見 | 磁 | - | 19世紀中葉~幕末 | - | - | - | - | - | - | 6.1 | |
| 106 | 長崎市 文化観光部 出島復元整備室 | 出島和蘭商館跡出土のコンプラ瓶 | 波佐見 | 磁 | - | 19世紀中葉~幕末 | - | - | - | - | - | - | 6.1 | |
| 107 | 【出典:1986年 佐賀県立九州陶磁文化館発行 『長崎の陶磁』図録 p.36 No.96 より転載】 | 染付洋字文芥子瓶 | 波佐見 | 磁 | 芥 | 1820~1860年代か | - | VI | 13.7 | - | 4.4 | - | 6.1 | |
| 108 | 長崎歴史文化博物館 収蔵 | コンプラ瓶マスタード | - | - | 芥 | - | - | VI | 15.0 | - | 3.0 | - | 6.0 | |
| 109 | 個人 | コンプラ瓶 JAPANSOYA | 不明⇒オランダ? | 陶 | 醤油 | - | D | I | 15.3 | 1.8 | 3.2 | 9.0 | 6.3 | |
| 110 | 個人 | コンプラ瓶 JAPANSOYA (大) | 不明⇒オランダ? | 陶 | 醤油 | - | D | VI | 16.7 | 1.7 | 2.7 | 10.0 | 7.0 | |
| 111 | 個人 | コンプラ瓶 JAPANSOYA (小) | 不明⇒オランダ? | 陶 | 醤油 | - | D | VI | 13.3 | 1.7 | 2.5 | 7.8 | 6.0 | |
| 112 | 個人 | コンプラ瓶 NIPPON SHOYU 経付き | 不明⇒オランダ? | 陶 | 醤油 | - | D | VI | 13.0 | 1.8 | 2.2 | 7.6 | 6.0 | |
| 113 | 個人 | コンプラ瓶 NIPPON SHOYU | 不明⇒オランダ? | 陶 | 醤油 | - | D | VI | 13.9 | 1.8 | 2.5 | 10.0 | 6.6 | |
| 114 | 個人 | コンプラ瓶 JAPAN SHOYU | 不明⇒オランダ? | 陶 | 醤油 | - | D | VI | 13.4 | 1.9 | 2.6 | 10.3 | 6.7 | |
| 115 | 個人 | コンプラ瓶 JAPAN SHOYU | 不明⇒オランダ? | 陶 | 醤油 | - | D | VI | 15.0 | 2.3 | 3.0 | 10.0 | 6.5 | |
| 116 | Collection Westfries Museum, Hoorn (NL) | 西フリースラン博物館所蔵のコンプラ瓶 | 日本⇒オランダ? | 陶 | 醤油 | 1650~1750年⇒? | D | VI | 14.8 | - | 3.0~3.6 | 9.5 | - | |
| 117 | Collection Westfries Museum, Hoorn (NL) | 西フリースラン博物館所蔵のコンプラ瓶 | 日本⇒オランダ? | 陶 | 醤油 | 1650~1750年⇒? | D | VI | 13.2 | - | 2.7 | 7.8 | - | |
| 118 | Collection Westfries Museum, Hoorn (NL) | 西フリースラン博物館所蔵のコンプラ瓶 | 日本⇒オランダ? | 陶 | 醤油 | 1650~1750年⇒? | D | VI | 12.2 | - | 3.1 | 9.4 | - | |
| 119 | Collection Westfries Museum, Hoorn (NL) | 西フリースラン博物館所蔵のコンプラ瓶 | 日本⇒オランダ? | - | 醤油 | 1650~1750年⇒? | D | VI | 14.0 | - | 3.3 | 8.8 | - | |
| 120 | Collection Westfries Museum, Hoorn (NL) | 西フリースラン博物館所蔵のコンプラ瓶 | 日本⇒オランダ? | 陶 | 醤油 | 1650~1750年⇒? | D | VI | 15.0 | - | 2.5 | 9.3 | - | |
| 121 | Collection Westfries Museum, Hoorn (NL) | 西フリースラン博物館所蔵のコンプラ瓶 | 日本⇒オランダ? | 陶 | 醤油 | 1850~1950年⇒? | D | VI | 13.7 | - | 2.8 | 7.8 | - | |
| 122 | Collection Westfries Museum, Hoorn (NL) | 西フリースラン博物館所蔵のコンプラ瓶 | 日本⇒オランダ? | - | 醤油 | 1650~1750年⇒? | D | VI | - | - | - | - | - | |
| 123 | Collection Westfries Museum, Hoorn (NL) | 西フリースラン博物館所蔵のコンプラ瓶 | 日本⇒日本? | 陶 | 醤油 | 1800~1840年⇒? | C | - | 18.5 | - | - | - | 8.5 | |
| 124 | Collection Westfries Museum, Hoorn (NL) | 西フリースラン博物館所蔵のコンプラ瓶 | 日本⇒オランダ? | - | 醤油 | 1650~1750年⇒? | D | VI | - | - | - | - | - | |
| 125 | Collection Westfries Museum, Hoorn (NL) | 西フリースラン博物館所蔵のコンプラ瓶 | 日本⇒オランダ? | - | 醤油 | 1650~1750年⇒? | D | VI | - | - | - | - | - | |
| 126 | Collection Westfries Museum, Hoorn (NL) | 西フリースラン博物館所蔵のコンプラ瓶 | 日本⇒オランダ? | - | 醤油 | 1650~1750年⇒? | D | VI | - | - | - | - | - | |
| 127 | Collection Westfries Museum, Hoorn (NL) | 西フリースラン博物館所蔵のコンプラ瓶 | 日本⇒オランダ? | - | 醤油 | 1650~1750年⇒? | D | VI | - | - | - | - | - | |
| 128 | Collection Westfries Museum, Hoorn (NL) | 西フリースラン博物館所蔵のコンプラ瓶 | 日本⇒オランダ? | - | 醤油 | 1650~1750年⇒? | D | - | - | - | - | - | - | |
| 129 | Collection Westfries Museum, Hoorn (NL) | 西フリースラン博物館所蔵のコンプラ瓶(展示場内のケース) | 日本⇒オランダ? | - | 醤油 | 1650~1750年⇒? | - | - | - | - | - | - | - | |
| 130 | Collection Westfries Museum, Hoorn (NL) | 西フリースラン博物館所蔵のコンプラ瓶(カフェテリアの展示ケース) | 日本⇒オランダ? | - | 醤油 | 1650~1750年⇒? | - | - | - | - | - | - | - | |
| 131 | 鹿児島県歴史・美術センター・黎明館 【出典:2008年 薩摩焼(Ⅰ)伝統美術展実行委員会発行 『薩摩焼 日仏交流150周年記念』図録 p.99 No.06 より転載】 | 鉢手紫文酒器 | 薩摩(壱野系) | 陶 | - | 19世紀後半 | VI | 14.0 | - | - | - | 6.5 | - | |
| 132 | 鹿児島県歴史・美術センター・黎明館 【出典:2008年 薩摩焼(Ⅱ)伝統美術展実行委員会発行 『薩摩焼 日仏交流150周年記念』図録 p.160 No.11 より転載】 | 色絵牡丹文佐 | 薩摩(平佐系) | 磁 | - | 19世紀後半 | VI | 28.0 | - | - | - | 18.0 | - | |
| 133 | 鹿児島県立埋蔵文化財センター所蔵 | 豊国寺跡出土の木椀 | - | 木 | - | 1729~1868年 | - | - | - | - | - | - | - | |
| 134 | 鹿児島県立埋蔵文化財センター所蔵 | 豊国寺跡出土の木椀 | - | 木 | - | 1729~1868年 | - | - | - | - | - | - | - | |
| 135 | 鹿児島県立埋蔵文化財センター所蔵 | 豊国寺跡出土の木椀 | - | 木 | - | 1729~1868年 | - | - | - | - | - | - | - | |
| 136 | 鹿児島県立埋蔵文化財センター所蔵 | 豊国寺跡出土の木椀 | - | 木 | - | 1729~1868年 | - | - | - | - | - | - | - | |

追記(一部記載に誤りがありましたので修正します。)
第1表のNo.115の法量・器高「15.0」(誤)→「14.0」(正)

第2表 コンプラ瓶に関わる資料の年代・時代別類型・種類・形式的特徴など

| 年代 | 時代的 類型 | 種類 | 形式的特徴など | |
|-------------------|-----------|---|---|--|
| 17世紀～ 18世紀前半 | | ガリボット | オランダ東インド会社が有田の窯元に作らせた陶器で、薬や香料入れとして用いられた。胴部は球状。 | |
| | | 手付瓶 | 口縁が丸く注ぎ口がないタイプや、注ぎ口をほどこしたタイプ、洋梨のように胴が膨らみ口まで滑らかにつながるタイプ、胴は丸く口まで筒状にのびるタイプなど大きく分けて4つのタイプがある。 | |
| | | 水注 | 注ぎ口と取っ手のあるもの。 | |
| 17世紀後半 | | 椰子油（ココナッツオイル）瓶 clapus oilj | 陶質に近い白磁の瓶。二重口縁だが、上下の突帯同士の間が広い。 | |
| 18世紀～20世紀 | | ケルデル瓶 | 四角く細長いオリーブグリーン色のガラス瓶で、口縁は1段。もともとオランダ船によってもたらされたぶどう酒などの空き瓶で、コンプラ瓶ができる前は、この瓶に醤油を容れて輸出した。 | |
| 18世紀後半～ 19世紀初頭 | | 白磁瓶（コンプラ瓶に先行するタイプ） | 二重口縁を持ち、胴部が筒形でガラスボトルに類似するコンプラ瓶の初期タイプ。椰子油を入れる瓶に類似する。 | |
| | | コンプラ 醤油瓶 | コンプラ 酒瓶 | |
| 19世紀前半 | A | JAP_N ja（筆記体） SOYA (1821), | JA ..□ AN □.. ZA, AKY □ | 全高の上から中央部付近に肩がくる器形で、二重口縁が多くみられる。口縁部は、ガリボットに近い。文字は呉須（天然コバルト）による手書きで、2列（年代があるものは3列）。筆記体のもも含むか？ZがSになる例が多い。文字はオランダ語。 |
| 1820～40年代 | | JAP_SOYA | — | 全高の上から中央部付近に肩がくる器形で、端反の口縁の下部に突帯が付いている。文字は1列でオランダ語。酒瓶はない。 |
| 1820～60年代 | B | JAPANSCHZOYA. | JAPANSCHZAKY. | 全高の上から3分の1の高さに肩がくる3合瓶で、基部底状の底部から、膨らみを持ちながら直線的に立ち上がる胴部へ続き、肩部から首部へならかに外寄気味にのびる。二重口縁が特徴。文字は呉須（天然コバルト）による手書きで、1列。文字はオランダ語。文様がある例もある。 |
| | | B1 JAPANSCHZOYA. | JAPANSCHZAKY. | 器形がAのものに近いが、文字は2列でない。 |
| | | B2 (1STE. SOORT.) JAPANSCHZOYA. — (分銅印) | (1STE. SOORT.) JAPANSCHZAKY. — (分銅印) | 二重口縁の下部が退化しており、後発のもの。 1STE. SOORT. (第1級の)の文字や分銅印が染付され、何らかの差別化が見られる。 |
| 1866年頃～ | B3 | JAPANSCHZOYA. C.P.D. | JAPANSCHZAKY. C.P.D. | 二重口縁の下部が退化しており、後発のもの。 正面に手描きのCPDが染付され、文字は2列になる（BOCの例もある）。 |
| 1868年頃 ～1923年頃 | C | JAPANSCHZOYA. — 型紙摺り | — | 江戸時代の形を踏襲しながらも、胴部は直線的な立ち上りを示し、肩部で強く屈曲させる。Bタイプよりもさらに短くなった首部へ続く。口縁は特に下段の突帯が貧弱化したものが増え、器形も小型～大型化する。 文字は1875年以降、波佐見では人工コバルトを用いた型紙摺りで表されている。文字は、オランダ語、ロシア語があり、オランダ語は1列(CPDがあれば2列)で、ロシア語は3列で記される。 オランダ語のものには、正面にCPD、背面に商標（「COMPRADOOR DECIWA 長奇金富良商店」という言葉が円状に記されたもの）の型紙摺りによる染付けがある。 素地は白く、天草陶石を使用する。酒瓶はない。 |
| | | JAPANSCHZOYA. C.P.D. (商標：COMPRADOOR DECIWA 長奇金富良商店) — 型紙摺り | — | |
| | | ЯПОНСКИЙ ШОЮЮ В Ъ Г. Нагасаки БЕНГОРО КООНО — 型紙摺り | — | |
| | | Японский Сою Завод С. Морияма Нагасаки Японии 大日本長崎港 醤油森山製 SOY Manufactured by S. Moriyama Nagasaki Japan | — | 器形は小型化し、一重口縁のもの。 文字は、ロシア語、英語、日本語があり、2列以上の手書きで、両面に2種類の絵が描かれている。 ロシア語と英語を除いた日本語のみもの（大日本長崎港 醤油森山製）もあるが、これには絵が描かれていない。 |
| 不明 | D | 「商標 日本醤油」, 「NIPPON SOYU」, 「JAPANSOYA」など | — | オランダからの資料。様々な器形、絵、染付、彫り文字などがある。 日本語で「商標」の文字があるものは、おそらく時代的に商標制度が始まった後のものだと考えられる。 器形や素材などから、日本以外、例えばオランダで作られたものではないか。酒瓶はない。 |
| 1820～60年代か | | マスタード瓶 | — | 口縁は頸部から上部にかけて逆ハの字に広がりを見せ、胴部は筒状を呈す。 |
| | | MOSTAARD | — | |

(中野雄二「波佐見」(『九州陶磁の編年』九州陶磁学会 2000年) 279頁, 田中亜貴子「コンプラ瓶について 一国指定史跡 出島和蘭商館跡発掘調査 出土事例報告一」(『対外交易の窓口:長崎・出島 令和元年度長崎県考古学会秋期大会』長崎県考古学会 2019年) 94頁の表2を参考とし、筆者が編集した)

註

- (1) 鹿児島県歴史資料センター黎明館『鹿児島県歴史資料センター黎明館：常設展示解説図録』（鹿児島県歴史資料センター黎明館 1996年）102～103頁。
- (2) 上田正昭ほか監修『日本人名大辞典』（講談社 2001年）933頁の「島津斉彬」の項によれば、「幕末の大名。文化6年9月28日生まれ。薩摩鹿児島津家藩主11代となる。藩営の工場、集成館を設立し、殖産興業、富国強兵策をすすめる。安政5年7月16日急死」。
- (3) 矢部良明ほか『角川日本陶磁大辞典』（角川書店 2002年）83～84頁の「磯焼」の項によれば、「鹿児島市吉野町で焼かれた陶磁器。薩摩焼野系の一つ。安政2（1855）年に薩摩藩主島津斉彬が磯の別邸内に開窯した藩窯で、磯御庭焼ともいう」。
- (4) 矢部ほか、前掲書、591～592頁の「薩摩焼」の項によれば、「鹿児島県で桃山時代から焼かれている陶磁器。窯の系統を大別すると、野系（藩窯）、苗代川系（民窯）、元立院系（民窯）、龍門司系（民窯）の陶器主体の4系統と、磁器窯である平佐系（民窯）とに分かれる」。
- (5) 矢部ほか、前掲書、1103頁の「波佐見焼」の項によれば、「長崎県東彼杵郡波佐見町で焼かれた陶磁器。江戸時代、波佐見は大村藩に属し、隣接する有田（鍋島藩）・三川内（平戸藩）とともに肥前磁器生産の中核的な位置を占めた。16世紀末頃に施釉陶器生産の開始で幕を開け、慶長年間ごろには磁器製造に成功した。17世紀前半代には磁器生産が本格的に開始し、後半代に主に東南アジア諸国向けの輸出品を生産したが、18世紀に入ると、国内向けの安価な染付磁器、いわゆる「くらわんか」の大量生産へ転じた。19世紀代には、コンブラ瓶と呼ばれる酒や醤油を入れる海外輸出用の瓶も生産された」。
- (6) 当調査研究報告では、コンブラ瓶の中身のうち、醤油を主に扱う。
- (7) キックマン国際食文化研究センター「江戸時代のしょうゆ輸出について」。
<https://www.kikkoman.co.jp/kiifc/tenji/tenji04/index.html>
(2020.10.13訪問) など。
- (8) 鹿児島県立埋蔵文化財センター『芝原遺跡3』（鹿児島県立埋蔵文化財センター 2012年）図版73、397頁：第344図、424頁：表。
- (9) 山脇二郎「江戸時代、醤油の海外輸出」（『野田市史研究 第3号』野田市史編さん委員会 1992年）87頁。
- (10) 波佐見史編纂委員会編纂『波佐見史 下巻』（波佐見町教育委員会 1976年）260頁。
- (11) 矢部ほか、前掲書、568頁の「コンブラ瓶」の項。
- (12) 山脇、前論文、63～92頁。
- (13) 現在のインドネシアのジャカルタのこと。
- (14) 高級品であった京都産の醤油を堺産のものと区別するために、「1 STE. SOORT. JAPANSCHZOYA（第1級の日本の醤油）」としたのかもしれない。
- (15) 田中亜貴子「コンブラ瓶について 一国指定史跡 出島和蘭商館跡発掘調査 出土事例報告一」（『対外交渉の窓口：長崎・出島 令和元年度長崎県考古学会秋期大会』長崎県考古学会 2019年）91～98頁。
- (16) ライデン国立民族学博物館は、2014年からオランダ国立世界文化博物館の傘下に入る。
- (17) 神戸市立博物館『海のシルク・ロード 神戸市立博物館開館記念特別展』（神戸市立博物館 1982年）203頁の「染付洋文字椰子油瓶」。オランダ国立世界文化博物館のホームページでも、同資料の情報や写真画像（Mediciinfls RV-3263-1）を確認できる。<https://hdl.handle.net/20.500.11840/761184>
(2020.12.25訪問)
- (18) 新宿区生涯学習財団『新宿御苑食堂棟その他建築工事に伴う埋蔵文化財発掘調査報告書 東京都新宿区内藤町遺跡3』（新宿区生涯学習財団 2001年）28頁。
- (19) コールタールのこと。これで瓶に栓をすることで中身の劣化を防いだ。
- (20) CPDは、Comprador という語を三音節で切って、その頭文字を組み合わせたモノグラムである。
- (21) 河合恭典、林隆広「長崎西役所跡出土の土器 ～平成22年度範囲確認調査の出土資料紹介～」（『長崎県埋蔵文化財センター研究紀要第2号』長崎県埋蔵文化財センター 2012年）25頁にあるように、DECIMA（出島）の間違いだろう。
- (22) 田中則雄『醤油から世界を見る：野田を中心とした東葛飾地方の対外関係史と醤油』（畠書房 1999年）30～31頁。
- (23) 市川正雄「コンブラ瓶あれこれ」（『潮騒4号』天草文化協会 1988年）73頁より、長崎裁判所は現在の長崎県庁に該当する。
- (24) 長崎市教育委員会『国指定史跡出島和蘭商館跡範囲確認調査報告書』（長崎市教育委員会 1986年）37頁。
- (25) 市川、前論文、67頁より、仲宿とは出島の対岸にあったコンブラ仲間の営業所のこと。
- (26) 波佐見史編纂委員会編纂、前掲書、264頁。
- (27) 橋口佐登司「波佐見のコンブラ瓶」（『海を渡った日本のやきもの』ぎょうせい 1985年）77頁。
- (28) 波佐見町教育委員会『波佐見町古窯跡分布調査報告書 第4集』（波佐見町教育委員会 1993年）65、69、99、109、111頁；中野雄二「波佐見」（『九州陶磁の編年』九州陶磁学会 2000年）279頁；長崎市教育委員会『出島和蘭商館跡 南側護岸石垣発掘報告書』（長崎市教育委員会 2010年）150、153頁より、平成14～15年の調査から大新登窯も加わった。
- (29) 源右衛門窯 古伊万里資料館の金子昌司氏からの情報。有田町教育委員会『窯の谷窯跡』（有田町教育委員会 1994年）22、37、49頁。
- (30) 長崎市埋蔵文化財調査協議会『瀬古窯跡：「東長崎グリーンハイツ瀬古」造成に伴う埋蔵文化財発掘調査報告書』（長崎市埋蔵文化財調査協議会 2000年）66、68、81頁、PLs.31～32。
- (31) 矢部ほか、前掲書、568頁の「コンブラ瓶」の項など。
- (32) 長沼考「コンブラ瓶」（『考古学による日本歴史 10（対外交渉）』（雄山閣出版 1997年）181頁；平河内毅「知床岬遺跡のコンブラ瓶」（『知床博物館研究報告 38』斜里町立知床博物館 2016年）44～45頁。
- (33) 青森県埋蔵文化財調査センター『田名部館跡：県道金曲小川線改築工事に伴う遺跡発掘調査報告』（青森県教育委員会 1997年）口絵4、78、86、121頁。
- (34) 青森県埋蔵文化財調査センター『古野（3）遺跡：下北地域広域避難路確保対策事業に伴う遺跡発掘調査報告』（青森県教育委員会 2020年）口絵1、97、99、110、157頁。
- (35) 有田町教育委員会、前掲書、22、37、49頁。
- (36) 長崎市教育委員会、前掲書 1986年、37～39頁。
- (37) 長崎県教育委員会『長崎奉行所（立山役所）跡・岩原目付屋敷跡・炉粕町遺跡』（長崎県教育委員会 2005年）48、84

- 頁。
- (38) 河合・林, 前論文, 25, 28, 34, 37 頁。
- (39) 長崎市埋蔵文化財調査協議会, 前掲書, 66, 68, 81 頁, PLS.31~32。
- (40) 波佐見町教育委員会, 前掲書, 65, 69, 99, 109, 111 頁; 長崎市教育委員会, 前掲書 2010 年, 150, 153 頁; 中野, 前論文, 279 頁。
- (41) 田中, 前論文, 92 頁。
- (42) 長沼, 前論文, 182 頁。
- (43) 青森県埋蔵文化財調査センター 2020 年, 前掲書, 110 頁。
- (44) 窯の周辺にある焼き損じの製品などの捨て場のこと。
- (45) 平成 15 (2003) 年秋と令和 2 (2020) 年冬に, 波佐見町教育委員会の中野雄二氏から得た情報。
- (46) ここでは国内のコンプラ瓶 (第 1.9~108 図) を取り上げる。オランダからのコンプラ瓶 (第 1.109~130 図) は取り上げない。第 1.18 図は, オランダからの資料だが, 器形や商標などから国内で生産されたと判断した。
- (47) 中野, 前論文, 279 頁。
- (48) 長沼, 前掲書, 179 頁。
- (49) 中野氏からの情報。
- (50) 長崎市教育委員会, 前掲書 2010 年, 150 頁。
- (51) 長崎市文化観光部出島復元整備室・長崎市教育委員会, 『出島阿蘭商館跡 中原川河川改修事業に伴う発掘調査報告書』(長崎市教育委員会 2019 年) 115~123 頁。
- (52) 野田市郷土博物館からの情報。
- (53) 中野氏によれば「波佐見町では出土例がなく, 陶磁器で栓を製作するとしたら, 瓶の口のサイズときっちり合わせる必要があるため, 近世, 近代において陶磁器の栓は基本的になかったのではないか」とのこと。
- (54) 中野, 前論文, 279 頁; 波佐見史編纂委員会編纂, 前掲書, 260 頁では, 型紙を使った方法について, 江戸時代の話として記述している。
- (55) 国史大辞典編集委員会『国史大辞典 第 12 巻』(吉川弘文堂 1979 年) 419~420 頁の「分銅」の項によると「重さを測る際の基準として使用する金属製のおもり」。両替商の看板も分銅を意匠とした物で, 現在の銀行の地図記号としても知られている。なぜ分銅印が選ばれ, 染付けされたかは不明。
- (56) 有田町教育委員会の伊達惇一郎氏によると「類例はなく, 窯の谷窯跡で採集したものしか見つかっていない」とのこと。
- (57) 長崎市教育委員会, 前掲書 1986 年, 25 頁; 『出島阿蘭商館跡 南側・西側護岸石垣確認調査報告書』(長崎市教育委員会 2003 年) 38, 48~49, 52, 55~56 頁; 長崎市教育委員会, 前掲書 2010 年, 150~171 頁。
- (58) 中澤英彦編集主幹『プログレッシブ ロシア語辞典』(小学館 2015 年) 124, 143, 297 頁の「Г», 「Г о р о д», 「к о м м е р с а н т」の項; ウィキペディア「コメルサント」の項。 <https://ja.wikipedia.org/wiki/%E3%82%B3%E3%83%A1%E3%83%AB%E3%82%B5%E3%83%B3%E3%83%88> (2020.12.25 訪問)。
- (59) 田中, 前掲書, 32 頁。
- (60) 田中, 前掲書, 31~32 頁。
- (61) 中野, 前論文, 278~279 頁。
- (62) 田中, 前論文, 94 頁: 表 2。
- (63) オランダからの資料 (第 109~122, 124~128 図, 第 2 表での D グループ) は, ここで論じない。
- (64) 中野氏からも「手書きと型紙擦りの同時期使用併行期が存在した可能性は十分にあると思います」との意見をいただいている。
- (65) 市川, 前論文, 77~79 頁。
- (66) 寺崎勇夫「コンプラ醤油瓶の旅」(『瓊林 第 63 号』瓊林会 1983 年) 14~16 頁。
- (67) 原文のまま。
- (68) 令和 2 年に尚古集成館で行った調査時の情報。
- (69) 小平田史穂 「大正十二年七月「尚古集成館陳列品目録」(『尚古集成館紀要 第 19 号』 2020 年) 71, 78 頁。
- (70) 平成 15 年に尚古集成館で行った調査時の情報。
- (71) 小野堅一郎編, 前田幾千代『陶器全集 薩摩焼総監』(陶器全集刊行會 1934 年) 59 頁の「磯庭焼: 磁器製造」の項。
- (72) 岡田喜一「薩摩陶磁史要」(『陶説 45 巻 12 月号別冊』日本陶磁協会 1956 年) 21~22 頁。
- (73) 永竹威『日本やきもの集成 12 九州Ⅱ 沖縄』(平凡社 1982 年) 126 頁の「磯窯」の項。
- (74) 田沢金吾, 小山富士夫『薩摩焼の研究』(国書刊行会 1987 年) 139 頁の「磯窯」項。
- (75) 飯田正毅『薩摩の伝統工芸 かごしま文庫 25』(春苑堂出版 1995 年) 168 頁。
- (76) 矢部ほか, 前掲書, 83~84 頁の「磯焼」の項。
- (77) 原口虎雄『鹿児島県の歴史』(山川出版社 1973 年) 204 頁。
- (78) 南日本新聞社・鹿児島大百科事典編纂室編『鹿児島大百科事典』(南日本新聞社 1981 年) 546 頁の「醤油」の項。
- (79) 南日本新聞社『鹿児島百年 上巻』(春苑堂書店 1968 年) 145~146 頁。
- (80) 日高旺「第 6 章 世界が憧れた「サツマ」」(『新薩摩学 1』鹿児島純心女子大学国際文化研究センター編 2002 年) 217~219 頁。
- (81) 矢部ほか, 前掲書, 1018 頁の「苗代川焼」の項によれば, 「鹿児島県日置郡 (現在のいちき串木野市) 東市来町美山で焼かれた陶磁器。弘化 3 (1846) 年には染付磁器を焼いた南京皿山窯が開かれた。苗代川の薩摩金襴手は, 幕末から明治にかけて欧米で愛好され, 大量に輸出された」。
- (82) 波佐見史編纂委員会編纂, 前掲書, 264 頁。この文献では, 薩摩藩の醤油の密貿易を指摘しているが, 容器のコンプラ瓶は生地や形から波佐見産としている。
- (83) 武藤長平『西南文運史論』(同朋社 1926 年) 345 頁。
- (84) 南日本新聞社, 前掲書, 145~146 頁。
- (85) 南日本新聞社・鹿児島大百科事典編纂室編, 前掲書, 829~830 頁の「濱崎太平次」の項をまとめると「1814 (文化 11) ~1863 (文久 3)。海運業で成功し, 調所広郷や島津斉彬に重用されて薩藩財政の担い手になった」。
- (86) 鹿児島県『鹿児島県史 第 2 巻 第 2 次復刊』(鹿児島県 1974 年) 391~400 頁。
- (87) 改訂名瀬市誌編纂委員会『改訂 名瀬市誌 第 1 巻 歴史編』(名瀬市役所 1996 年) 386~389 頁
- (88) 南日本新聞社・鹿児島大百科事典編纂室編, 前掲書, 275 頁の「甘蔗糖工業」の項。
- (89) 尚古集成館『島津斉彬の集成館事業: 図録・薩摩のモノづくり』(尚古集成館 2003 年) 56 頁。
- (90) 改訂名瀬市誌編纂委員会『改訂 名瀬市誌 第 3 巻 民俗編』(名瀬市 1996 年) 95 頁。
- (91) 原口, 前掲書, 204 頁。

- (92) 石野宣昭『鹿児島弁辞典』（南方新社 2012 年）134 頁；大久保寛『さつま語辞典』（高城書房 2002 年）34, 39 頁；嶋戸貞良『鹿児島方言辞典』（国書刊行会 1974 年）118 頁；白坂安『薩摩ことば [加久藤地区]』（鉦脈社 2016 年）282, 323 頁；橋口満『鹿児島方言大辞典 上』（高城書房 2004 年）806, 920 頁。
- (93) 嶋戸, 前掲書, 118 頁；橋口, 前掲書, 806, 920 頁。
- (94) 増田綱編『新和英大辞典』（研究社 1974 年）177 頁の「daizu（大豆）」の項。
- (95) 林玲子, 天野雅敏編『日本の味：醤油の歴史』（吉川弘文館 2005 年）22 頁。
- (96) 薩摩焼バリ伝統美展実行委員会編『薩摩焼：日仏交流 150 周年記念』（薩摩焼バリ伝統美展実行委員会 2008 年）99, 160, 239, 250 頁。
- (97) 矢部ほか, 前掲書, 1175～1176 頁の「平佐焼」の項によれば, 「鹿児島県川内市天辰町で焼かれた磁器。天草陶石を購入し, 磁器を焼成した。明治 4（1871）年の廃藩置県により北郷家の庇護を失った後, 肥前の製品が流入するにおよんで次第に衰退し, 昭和 16（1941）年に廃窯した」。
- (98) 山下廣幸「薩摩焼の歴史と発展」；渡辺芳郎「考古学から見た近世薩摩焼一窯跡の発掘調査成果を中心に一」（『薩摩焼：日仏交流 150 周年記念』薩摩焼バリ伝統美展実行委員会 2008 年）195～215 頁 に, 薩摩焼の各窯の開窯・閉窯時期等が紹介されている。
- (99) 小野・前田, 前掲書, 73, 105, 141 頁の「田之浦焼」, 「平佐焼」, 「薩摩焼銘款 其他」の項。
- (100) 田沢・小山, 前掲書, 141 頁, 図版第 37.2。
- (101) 令和 2 年 10 月 13 日に黎明館のコンプラ瓶調査をしていた時に, 深港氏にご指摘いただいた。
- (102) 長崎市文化観光部出島復元整備室・長崎市教育委員会, 前掲書, 117 頁。
- (103) 鹿児島県立埋蔵文化財センター『寿国寺跡・梅落遺跡』（鹿児島県立埋蔵文化財センター 2002 年）134, 138～139, 186, 188, 247 頁。
- (104) 鹿児島県上野原縄文の森「かごしま考古学ガイダンス 縄文の風 第 13 回 めざめる遺跡」.
<https://www.jomon-no-mori.jp/old/no13.htm> (2020.12.25 訪問)。
- (105) 長崎市文化観光部出島復元整備室・長崎市教育委員会, 前掲書, 115～123 頁。
- (106) 渡辺芳郎「江戸時代の地方窯業 一磁器生産を中心に一」（平成 28 年度うきたむ学講座 2017 年）3 頁。
- (107) 鹿児島県立埋蔵文化財センターの「埋蔵文化財情報データベース」.
https://www2.jomon-no-mori.jp/kmai_public/ (2020.12.25 訪問)。
- (108) 西フリースタイル博物館の Henriëtte Tilgenkamp 氏からの情報。その情報によると「第 1.130 図のいくつかの資料の年代は, 1800 年頃かもしれない」とのこと。
- (109) 宮地正人, 佐藤能丸, 櫻井良樹編『明治時代史大辞典 第 2 巻』（吉川弘文館 2012 年）274～275 頁の「商標登録制度」の項。
- (110) 森田直ほか『しろうと骨董鑑定読本』（三恵書 1975 年）128～129 頁。
- (111) 市川, 前論文, 80 頁。
- (112) 波佐見町観光協会の古賀幸敬氏（当時）からの情報。

（よしみつ いくえ 展示解説員）