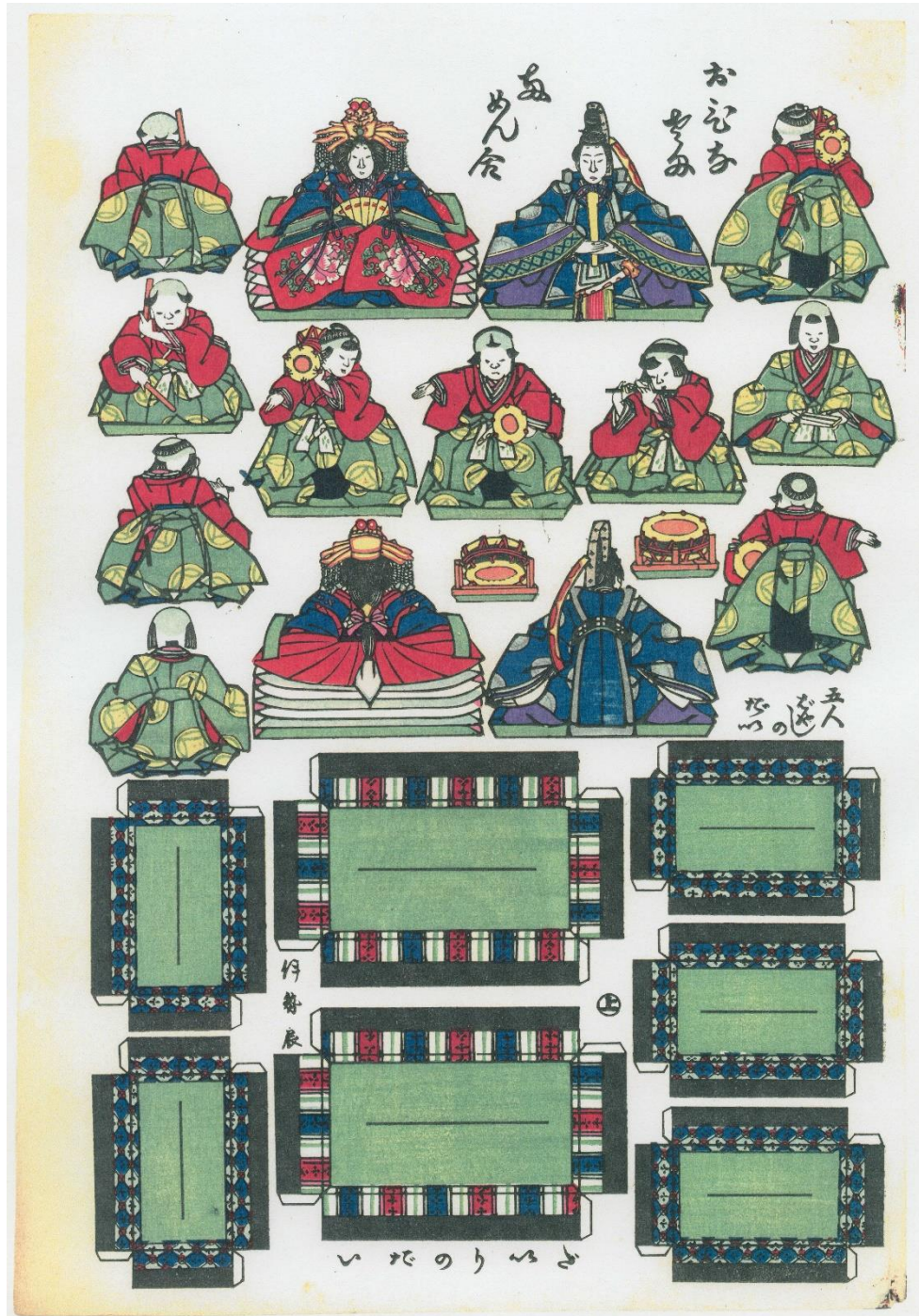


黎明館おうちミュージアム

おもちゃ<sup>え</sup>絵でひな飾りをつくろう

おひなさま<sup>りょう</sup>両<sup>あわせ</sup>めん合

鹿児島県指定有形文化財 川邊コレクション 黎明館蔵

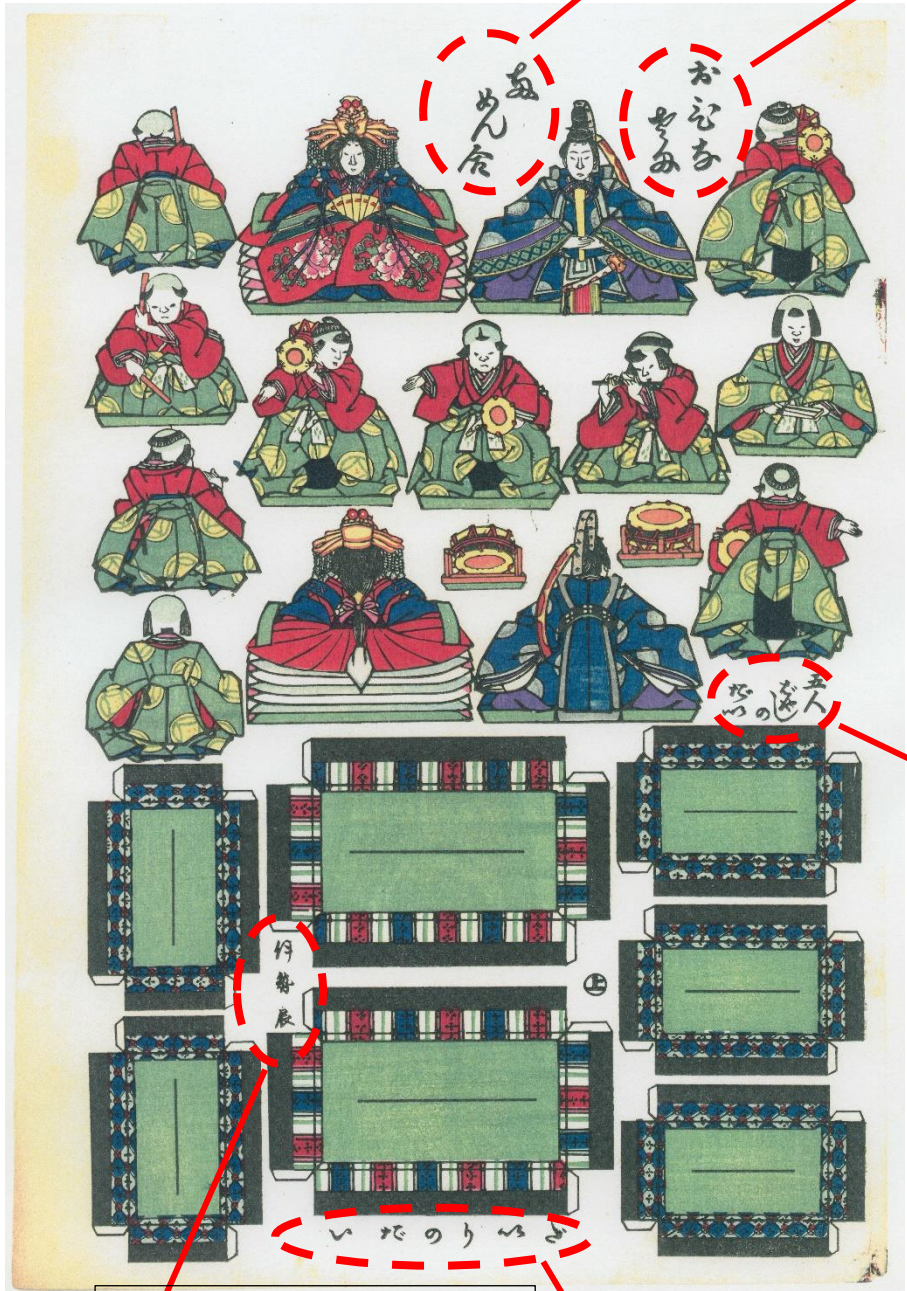


① <sup>なん</sup> <sup>か</sup> 何て書いてあるのだろう

タイトル 「おひなさま <sup>りょう</sup> <sup>あわせ</sup> 両めん合」

めん 両  
合

おひな  
さま



<sup>え</sup> <sup>せつめい</sup> 絵の説明  
<sup>ごにん</sup> <sup>だい</sup> 五人ばやしの台

五人  
ばやし  
だいの

<sup>さくしゃ</sup> <sup>え</sup> <sup>つく</sup> <sup>ひと</sup> 作者 (絵を作った人)  
<sup>い</sup> <sup>せたつ</sup> 伊勢辰

伊勢辰

<sup>え</sup> <sup>せつめい</sup> <sup>だいり</sup> <sup>だい</sup> 絵の説明 内裏の台

いだのりいだ

※<sup>とうじ</sup> <sup>みぎ</sup> <sup>ひだり</sup> <sup>もじ</sup> <sup>よ</sup> 当時は右から左に文字を読みました。

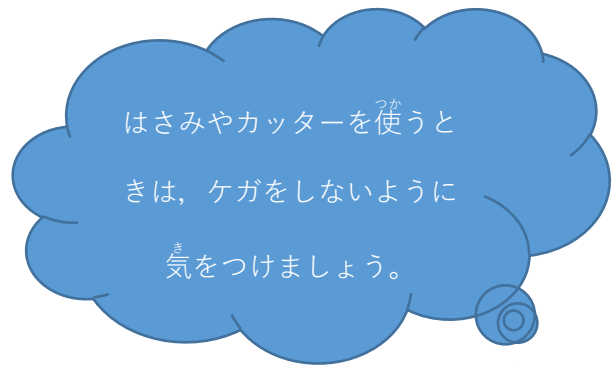
## ② つく 作ってみよう

### 1 じゆんび 準備するもの

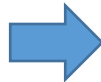
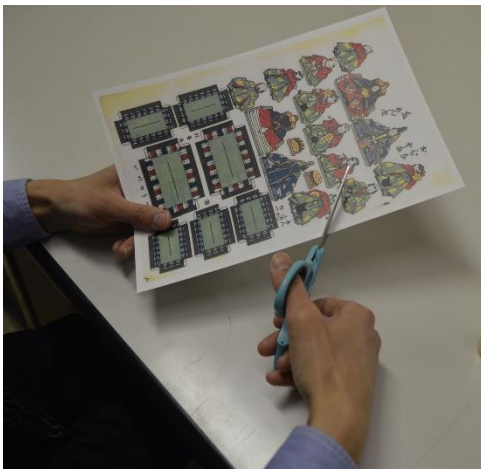


- プリントアウトした おもちゃ絵の台紙
- はさみ
- カッター (\*なくてもつくれます)
- カッターマット (\*なくてもつくれます)
- のり
- 定規
- つまようじ

※台紙は厚めの紙にプリントすると工作しやすいです。



### 2 はさみでえき 絵を切る



### 3 ひどがた え おもて うら く あ さが 組み合わせを探す



うら  
裏

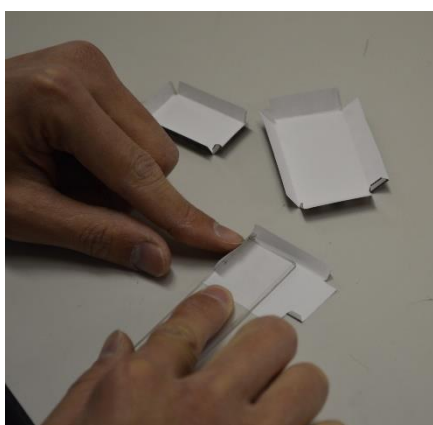
おもて  
表

4 のりで<sup>ひとがた</sup>人形の<sup>え</sup>絵の<sup>おもて</sup>表と<sup>うら</sup>裏を<sup>は</sup>貼り<sup>あ</sup>合わせる



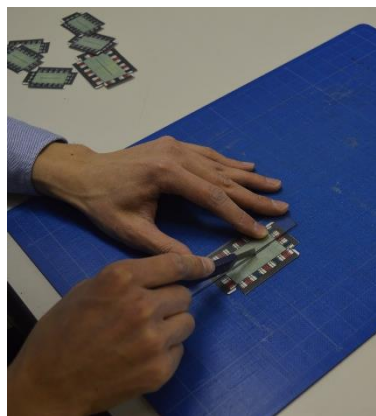
**ポイント** 絵<sup>え</sup>の<sup>した</sup>下の<sup>ぶぶん</sup>部分は、のりをつけない。  
先<sup>さき</sup>に<sup>お</sup>折っておき、<sup>ひろ</sup>広げる。

5 <sup>はこ</sup>箱<sup>お</sup>を<sup>お</sup>折る



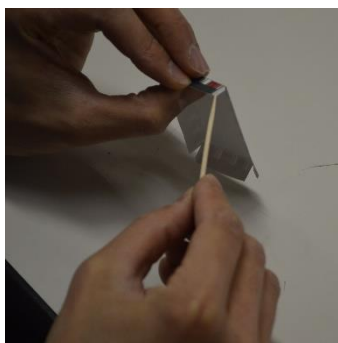
**ポイント** 定規<sup>じょうぎ</sup>を使う<sup>つか</sup>ときれいに<sup>お</sup>折れる。

6 <sup>はこ</sup>箱<sup>ま</sup>の<sup>なか</sup>真ん中<sup>き</sup>に<sup>い</sup>切りこみ<sup>い</sup>を入れる



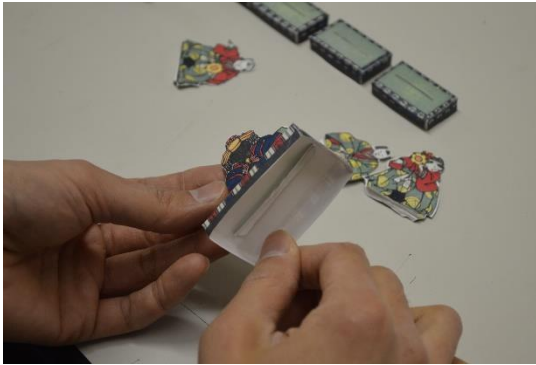
※切りこみを入れなくても作れます。  
太鼓<sup>たいこ</sup>の<sup>き</sup>切りこむ<sup>ばしょ</sup>場所に<sup>せん</sup>線はありま  
せん。

7 のり代<sup>しろ</sup>にのりをつけて、<sup>はこ</sup>箱<sup>く</sup>を<sup>た</sup>組み立てる



**ポイント** つまようじ<sup>つか</sup>を使うと、のりづけがしやすい。

8 ひどがた はこ さ  
人形を箱に差しこむ



※6で、切りこみを入れていないときは、箱のうえにのりでつけます。

9 かんせい  
完成！！



※内裏びなの並べ方は、だいら なら かた ちいき かてい 地域や家庭によってちがいます。