

結果の概要

I 県人口

1 人口の動向

令和3年10月1日現在の鹿児島県の推計人口は 1,576,488 人で、令和2年10月からの1年間に 11,768 人 (0.74 %) 減少している。県人口は、平成8年以降26年連続で減少している。

本県の人口は、次のように推移している。

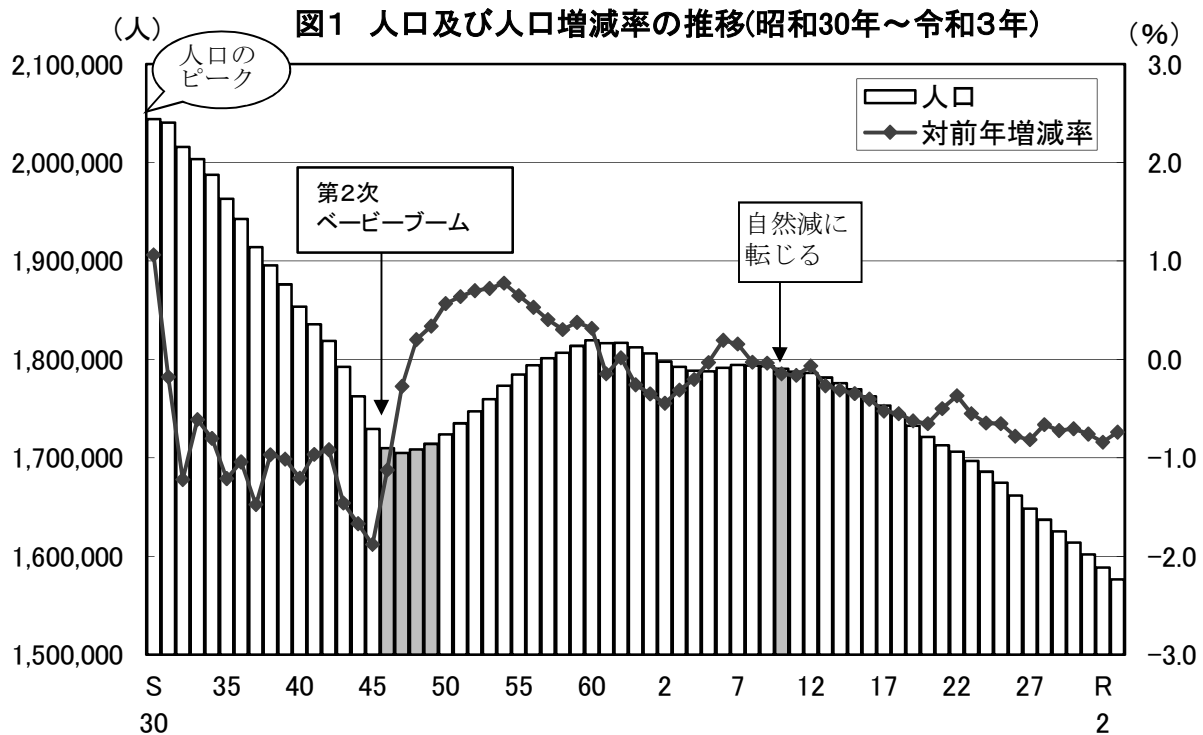
- 戦前の昭和10年国勢調査では、159.1 万人となっている。
- 終戦直後の昭和22年臨時国勢調査では、復員・引揚げ等により 174.6 万人に増加。
- 昭和25年国勢調査では、第1次ベビーブーム（昭和22年～24年）等で増加し、180.4 万人となっている。
- 昭和29年には、奄美群島が復帰（昭和28年12月）したこともあって 202.2 万人となり、初めて 200 万人を突破している。
- 昭和30年国勢調査では 204.4 万人となったが、この年をピークに減少に転じる。
- 昭和47年には、高度経済成長に伴う大都市への人口流出等により、170.5 万人にまで減少している。
- 昭和49年～50年は、人口流出が減少し、自然増加数が社会減少数（転出超過）を上回ったため、人口が増加し、昭和50年国勢調査では、172.4 万人となっている。
なお、第2次ベビーブーム（昭和46年～49年）による出生数の増加は特段見られない。
- 昭和51年～55年は、転入超過に転じたことで、自然増加と社会増加が結びついて人口が増加し、昭和55年国勢調査では 178.5 万人となっている。
- 昭和56年～60年は、再び転出超過となったが、自然増加数が社会減少数を上回ったため、人口が増加し、昭和60年国勢調査では 181.9 万人に達している。
- 昭和61年～平成5年は、昭和56年から再び転出超過に転じたことに加え、出生数の減少による自然増加数の縮小が新たな要因となり、人口は減少している。
- 平成6年、7年はバブル崩壊後の不況を背景に転入超過に転じ、人口増となっている。
- 平成8年からは再び転出超過となり、さらに平成10年からは自然減少にも転じて人口減少傾向が続いており、令和3年には、157.6 万人となっている。

※ 統計表第3表(P23),参考表1(P118),参考表2(P121),参考表4(P137) 参照

表1 本県の人口及び人口増減の推移(昭和30年～令和3年)

年次	人口 人 (位)	(全国 順位)	増減数 人	増減率 %	(全国 順位)	備考	
S30	2,044,112	(15)	—	—	(—)	※全国順位が低いほど人口増加の伸びが低い, 又は人口減少の伸びが高いことを示す。	
35	1,963,104	(17)	△ 81,008	△ 4.0	(46)		
40	1,853,541	(17)	△ 109,563	△ 5.6	(44)		
45	1,729,150	(19)	△ 124,391	△ 6.7	(47)		
50	1,723,902	(21)	△ 5,248	△ 0.3	(44)		
55	1,784,623	(23)	60,721	3.5	(24)		
60	1,819,270	(23)	34,647	1.9	(30)		
H 2	1,797,824	(23)	△ 21,446	△ 1.2	(39)		
7	1,794,224	(23)	△ 3,600	△ 0.2	(39)		
12	1,786,194	(24)	△ 8,030	△ 0.4	(35)		
17	1,753,179	(24)	△ 33,015	△ 1.8	(37)		
22	1,706,242	(24)	△ 46,937	△ 2.7	(35)		
27	1,648,177	(24)	△ 58,065	△ 3.4	(38)		
R 2	1,588,256	(24)	△ 59,921	△ 3.6	(34)		
R 3	1,576,488	(—)	△ 11,768	△ 0.7	(—)		対前年比

(注) 1 各年10月1日現在。昭和30年～令和2年については、国勢調査結果による。
 令和3年は、県人口移動調査結果による。
 2 △は、減少を示す。



男女別人口

男女別にみると、男性は743,576人（県人口の47.2%）で前年に比べ4,730人（0.63%）減と25年連続の減少、女性は832,912人（同52.8%）で7,038人（0.84%）減と26年連続で減少している。また、女性が男性より89,336人多く、人口性比（女性100人に対する男性の数）は89.3となっており、前年から0.2ポイント上昇している。

（表2 参照）

表2 本県の男女別人口及び人口性比の推移（昭和30年～令和3年）

年次	男性		女性		男女差 女性－男性	人口性比
	人	増減 人	人	増減 人		
S30	985,617	—	1,058,495	—	72,878	93.1
35	935,282	△ 50,335	1,027,822	△ 30,673	92,540	91.0
40	872,751	△ 62,531	980,790	△ 47,032	108,039	89.0
45	803,980	△ 68,771	925,170	△ 55,620	121,190	86.9
50	804,365	385	919,537	△ 5,633	115,172	87.5
55	839,392	35,027	945,231	25,694	105,839	88.8
60	856,493	17,101	962,777	17,546	106,284	89.0
H 2	842,474	△ 14,019	955,350	△ 7,427	112,876	88.2
7	840,980	△ 1,494	953,244	△ 2,106	112,264	88.2
12	837,979	△ 3,001	948,215	△ 5,029	110,236	88.4
17	819,646	△ 18,333	933,533	△ 14,682	113,887	87.8
22	796,896	△ 22,750	909,346	△ 24,187	112,450	87.6
27	773,061	△ 23,835	875,116	△ 34,230	102,055	88.3
R 2	748,306	△ 24,755	839,950	△ 35,166	91,644	89.1
3	743,576	△ 4,730	832,912	△ 7,038	89,336	89.3

（注）1 各年10月1日現在。

2 △は、減少を示す。

3 令和2年までは国勢調査結果による。令和3年は県人口移動調査結果による。また、令和3年の増減については、対前年比較である。

自然動態及び社会動態

自然動態（出生－死亡）は、平成10年に死亡者数が出生者数を237人上回り自然減少になって以降、自然減少が続いており、令和3年（令和2年10月～令和3年9月）の出生者数は11,634人、死亡者数は21,874人で自然動態は10,240人の減少となっている。

社会動態（県外からの転入－県外への転出）は、近年、県外からの転入減少によりその減少幅が拡大傾向にあったが、平成21年以降は減少幅が縮小する傾向にある。

令和3年（令和2年10月～令和3年9月）の県外からの転入は27,761人、県外への転出は29,289人で社会動態は1,528人の減少となっている。

（図2，図3，図4 参照）

図2 出生・死亡者数の推移（昭和50年～令和3年）

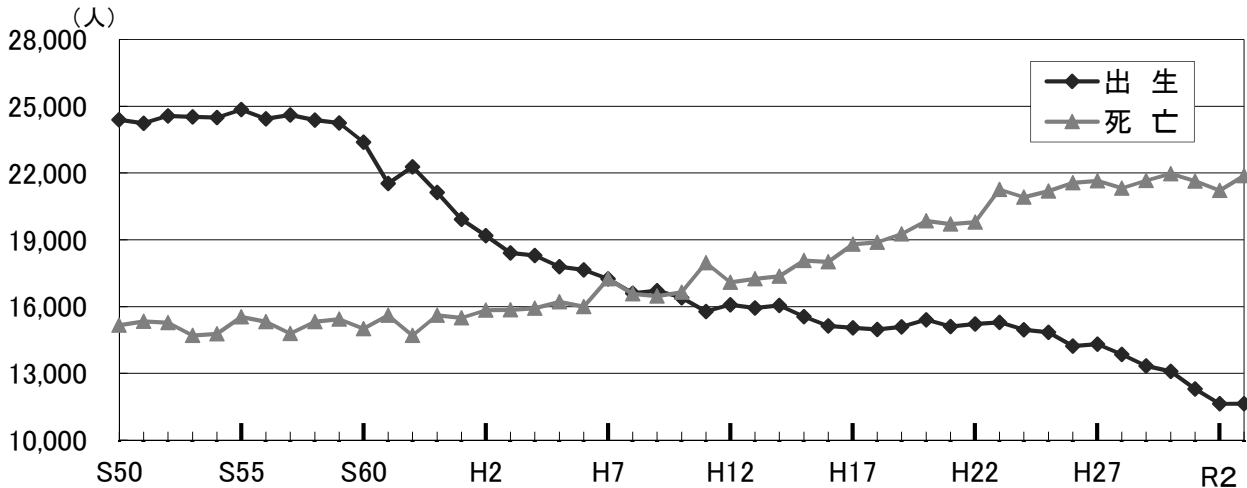


図3 県外転入・転出者数の推移（昭和50年～令和3年）

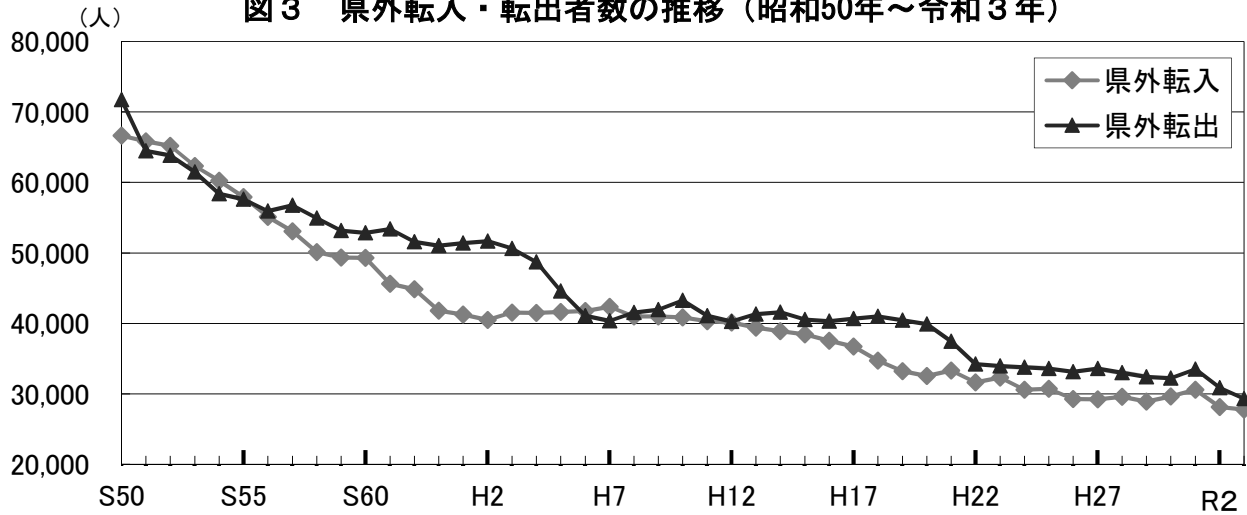
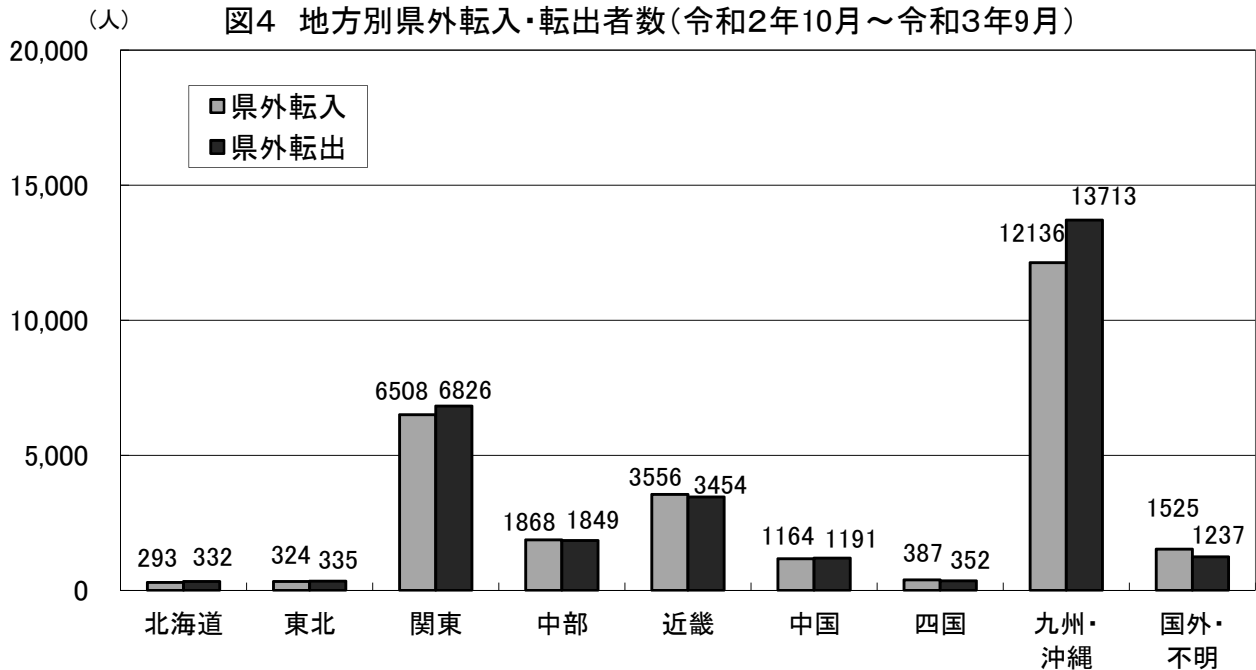


図4 地方別県外転入・転出者数(令和2年10月～令和3年9月)



2 年齢別人口

年齢3区分割合

年齢3区分別にみると、年少人口（15歳未満）は202,920人で前年に比べ2,461人の減少、生産年齢人口（15～64歳）は818,692人で13,502人の減少、老年人口（65歳以上）は510,086人で4,195人の増加となっている。

県人口に占める割合をみると、年少人口が13.2%、生産年齢人口が53.4%、老年人口が33.3%となり、前年に比べ、年少人口は0.1ポイント低下、生産年齢人口が0.5ポイント低下、老年人口が0.5ポイント上昇している。（図5、表3参照）

図5-1 年齢3区分別人口の割合の推移(昭和30年～令和3年)

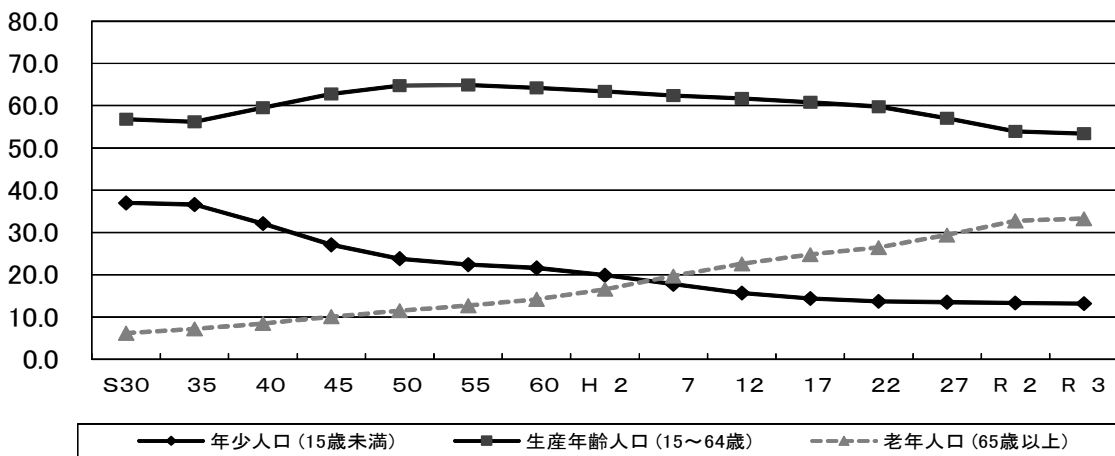


図5-2 年齢3区分別人口割合の推移(昭和30年～令和3年)

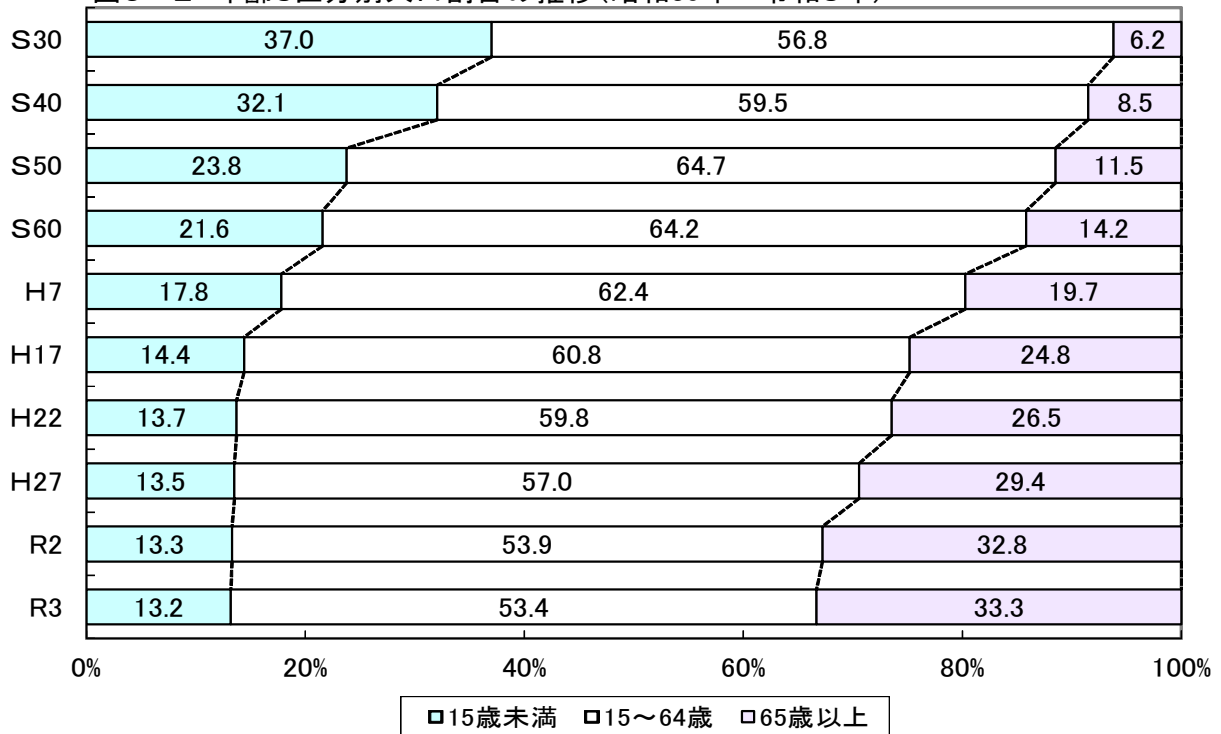


表3-1 年齢3区分別人口の推移(昭和30年～令和3年)

年次	年少人口(15歳未満)		生産年齢人口(15～64歳)		老年人口(65歳以上)	
	人	増減 人	人	増減 人	人	増減 人
S30	756,043	—	1,161,668	—	126,395	—
35	718,263	△ 37,780	1,103,720	△ 57,948	141,121	14,726
40	594,204	△ 124,059	1,102,221	△ 1,499	157,116	15,995
45	468,966	△ 125,238	1,085,707	△ 16,514	174,477	17,361
50	410,228	△ 58,738	1,114,775	29,068	198,770	24,293
55	399,511	△ 10,717	1,158,216	43,441	226,853	28,083
60	393,154	△ 6,357	1,168,410	10,194	257,638	30,785
H 2	357,453	△ 35,701	1,139,774	△ 28,636	298,904	41,266
7	319,918	△ 37,535	1,120,432	△ 19,342	353,857	54,953
12	280,717	△ 39,201	1,101,401	△ 19,031	403,239	49,382
17	252,285	△ 28,432	1,065,960	△ 35,441	434,559	31,320
22	233,379	△ 18,906	1,016,150	△ 49,810	449,692	15,133
27	220,751	△ 12,628	929,758	△ 86,392	479,734	30,042
R 2	205,381	△ 15,370	832,194	△ 97,564	505,891	26,157
3	202,920	△ 2,461	818,692	△ 13,502	510,086	4,195

(注)1 各年10月1日現在。

2 令和2年までは国勢調査結果であり、年齢不詳は除いてある。

3 令和3年は県人口移動調査結果であり、年齢不詳は除いてある。また増減については、対前年比較である。

表3-2 年齢3区分別人口割合の推移(昭和30年～令和3年)

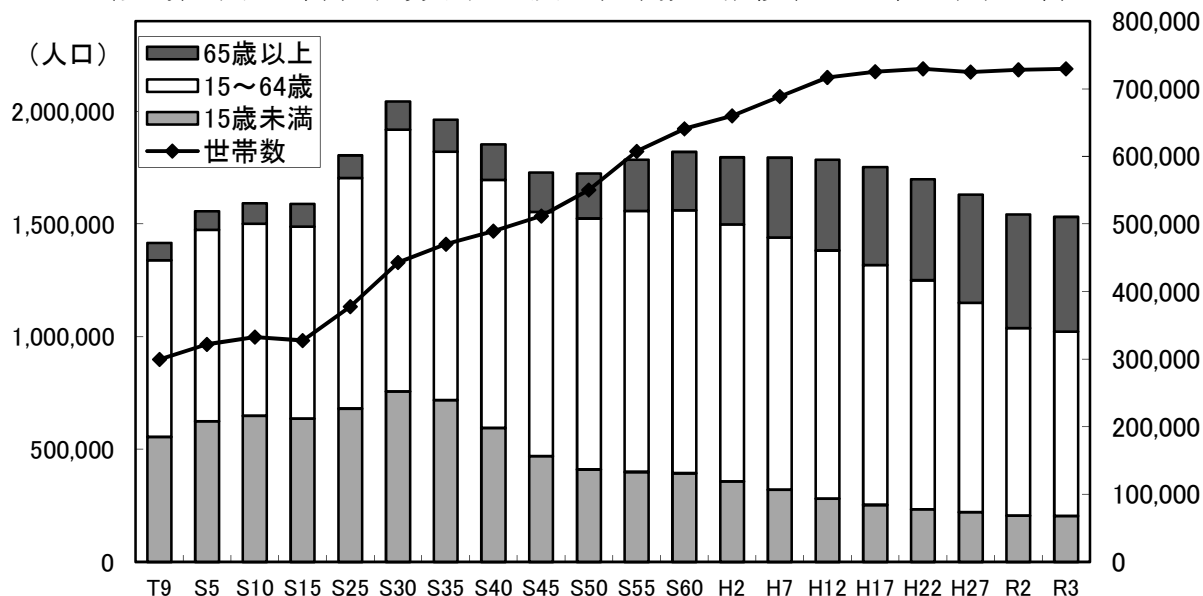
年次	年少人口(15歳未満)		生産年齢人口(15～64歳)		老年人口(65歳以上)	
	%	増減 ポイント	%	増減 ポイント	%	増減 ポイント
S30	37.0	—	56.8	—	6.2	—
35	36.6	△ 0.4	56.2	△ 0.6	7.2	1.0
40	32.1	△ 4.5	59.5	3.3	8.5	1.3
45	27.1	△ 5.0	62.8	3.3	10.1	1.6
50	23.8	△ 3.3	64.7	1.9	11.5	1.4
55	22.4	△ 1.4	64.9	0.2	12.7	1.2
60	21.6	△ 0.8	64.2	△ 0.7	14.2	1.5
H 2	19.9	△ 1.7	63.4	△ 0.8	16.6	2.4
7	17.8	△ 2.1	62.4	△ 1.0	19.7	3.1
12	15.7	△ 2.1	61.7	△ 0.7	22.6	2.9
17	14.4	△ 1.3	60.8	△ 0.9	24.8	2.2
22	13.7	△ 0.7	59.8	△ 1.0	26.5	1.7
27	13.5	△ 0.2	57.0	△ 2.8	29.4	3.0
R 2	13.3	△ 0.2	53.9	△ 3.1	32.8	3.4
3	13.2	△ 0.1	53.4	△ 0.5	33.3	0.5

(注)1 各年10月1日現在。

2 令和2年までは国勢調査結果であり、年齢不詳は除いてある。

3 令和3年は県人口移動調査結果であり、年齢不詳は除いてある。また増減については、対前年比較である。

(参考) 図6 年齢3区分別人口及び世帯数の推移(大正9年～令和3年) (世帯数)



(注) 1 大正9年～令和2年は国勢調査結果であり、年齢不詳は除いてある。

2 令和3年は県人口移動調査結果であり、年齢不詳は除いてある。

(参考) 表4 年齢3区分別人口及び世帯数の推移(大正9年～令和3年)

	世帯数	人口 (人)				性比	人員/ 世帯	人口 増減数	世帯 増減数
		総数	15歳未満	15～64歳	65歳以上				
T9	299,424	1,415,582	555,666	782,954	76,962	93.0	4.73		
S5	322,074	1,556,690	623,924	849,451	83,315	93.8	4.83	141,108	22,650
S10	332,632	1,591,466	648,524	851,502	91,440	94.5	4.78	34,776	10,558
S15	327,684	1,589,467	635,993	852,481	100,608	92.9	4.85	-1,999	-4,948
S25	377,620	1,804,118	680,010	1,024,366	99,731	92.9	4.78	214,651	49,936
S30	443,176	2,044,112	756,043	1,161,668	126,395	93.1	4.61	239,994	65,556
S35	470,303	1,963,104	718,263	1,103,720	141,121	91.0	4.17	-81,008	27,127
S40	489,492	1,853,541	594,204	1,102,221	157,116	89.0	3.79	-109,563	19,189
S45	511,820	1,729,150	468,966	1,085,707	174,477	86.9	3.38	-124,391	22,328
S50	550,297	1,723,902	410,228	1,114,775	198,770	87.5	3.13	-5,248	38,477
S55	607,452	1,784,623	399,511	1,158,216	226,853	88.8	2.94	60,721	57,155
S60	640,954	1,819,270	393,154	1,168,410	257,638	89.0	2.84	34,647	33,502
H2	659,880	1,797,824	357,453	1,139,774	298,904	88.2	2.72	-21,446	18,926
H7	688,646	1,794,224	319,918	1,120,432	353,857	88.2	2.61	-3,600	28,766
H12	716,610	1,786,194	280,717	1,101,401	403,239	88.4	2.49	-8,030	27,964
H17	725,045	1,753,179	252,285	1,065,960	434,559	87.8	2.42	-33,015	8,435
H22	729,386	1,706,242	233,379	1,016,150	449,692	87.6	2.34	-46,937	4,341
H27	724,690	1,648,177	220,751	929,758	479,734	88.3	2.27	-58,065	-4,696
R2	728,179	1,588,256	205,381	832,194	505,891	89.1	2.18	-59,921	3,489
R3	729,695	1,576,488	202,920	818,692	510,086	89.3	2.16	-11,768	1,516

(注) 1 大正9年～令和3年は国勢調査結果であり、人口総数に年齢不詳が含まれている。

2 令和3年は県人口移動調査結果であり、人口総数に年齢不詳が含まれている。

また、増減については、対前年比較である。

Ⅱ 市町村別人口

1 人口

令和3年10月1日現在の市町村別の人口は、鹿児島市が591,856人と最も多く、次いで霧島市が123,066人、鹿屋市が100,493人、薩摩川内市が91,873人となっている。

以下、人口7万人台が1市、人口5万人台が1市、4万人台が2市、3万人台が4市、2万人台が3市、1万人台が9市町、1万人未満が19町村となっている。

なお、鹿児島市、霧島市、鹿屋市及び薩摩川内市の上位4市の人口で県人口の57.6%を占めている。(表5 参照)

表5 市町村別人口及び県人口に占める割合(各年10月1日現在)

人口 順位	市町村名	令和3年		令和2年 人口(人)	人口 順位	市町村名	令和3年		令和2年 人口(人)
		人口(人)	県人口に占める 割合(%)				人口(人)	県人口に占める 割合(%)	
—	鹿児島県	1,576,488	100.0	1,588,256					
1	鹿児島市	591,856	37.5	593,128	23	屋久島町	11,688	0.7	11,858
2	霧島市	123,066	7.8	123,135	24	徳之島町	10,002	0.6	10,147
3	鹿屋市	100,493	6.4	101,096	25	長島町	9,518	0.6	9,705
4	薩摩川内市	91,873	5.8	92,403	26	湧水町	8,954	0.6	9,119
5	姶良市	76,511	4.9	76,348	27	瀬戸内町	8,357	0.5	8,546
6	出水市	51,711	3.3	51,994	28	中種子町	7,388	0.5	7,539
7	日置市	46,804	3.0	47,153	29	錦江町	6,724	0.4	6,944
8	奄美市	40,939	2.6	41,390	30	喜界町	6,540	0.4	6,629
9	指宿市	38,415	2.4	39,011	31	南大隅町	6,282	0.4	6,481
10	曾於市	32,554	2.1	33,310	32	東串良町	6,274	0.4	6,237
11	南さつま市	32,409	2.1	32,887	33	和泊町	6,141	0.4	6,246
12	南九州市	32,398	2.1	33,080	34	伊仙町	6,086	0.4	6,139
13	志布志市	28,875	1.8	29,329	35	龍郷町	5,826	0.4	5,817
14	いちき串木野市	26,992	1.7	27,490	36	知名町	5,668	0.4	5,750
15	伊佐市	23,861	1.5	24,453	37	天城町	5,391	0.3	5,517
16	さつま町	19,728	1.3	20,243	38	南種子町	5,304	0.3	5,445
17	枕崎市	19,580	1.2	20,033	39	与論町	5,020	0.3	5,115
18	阿久根市	18,779	1.2	19,270	40	宇検村	1,598	0.1	1,621
19	西之表市	14,515	0.9	14,708	41	大和村	1,365	0.1	1,364
20	肝付町	13,883	0.9	14,227	42	十島村	747	0.05	740
21	垂水市	13,432	0.9	13,819	43	三島村	394	0.02	405
22	大崎町	12,133	0.8	12,385					

(注) 令和2年は国勢調査結果であり、令和3年は県人口移動調査結果である。

人口増減

人口増減を市町村別にみると、十島村 (0.95 %)、東串良町 (0.59 %)、始良市 (0.21 %)、龍郷町 (0.15 %)、大和村 (0.07 %) の5市町村で増加している。

一方、それ以外の38市町村では減少しており、減少率の大きい順に、錦江町 (-3.17 %)、南大隅町 (-3.07 %)、垂水市 (-2.80 %)、三島村 (-2.72 %) などとなっている。

(表6, 表7 参照)

自然増減

自然増減を市町村別にみると、十島村のみが増加し、それ以外の42市町村では減少している。減少率の大きい順に錦江町 (-2.29 %)、南大隅町 (-2.24 %)、大和村 (-1.91 %)、伊仙町 (-1.84 %) などとなっている。

(表6, 表7 参照)

社会増減

社会増減を市町村別にみると、10市町村で増加し、増加率の大きい順に大和村 (1.98 %)、東串良町 (1.80 %)、伊仙町 (0.98 %) などとなっている。

一方、33市町村で減少しており、減少率の大きい順に三島村 (-2.47 %)、南種子町 (-1.41 %)、垂水市 (-1.09 %)、さつま町 (-1.06 %) などとなっている。

(表6, 表7 参照)

表6 人口増減要因別市町村

人口増減	増減要因	市町村名	市町村数
増加	自然増加・社会増加	十島村	1
	自然減少・社会増加	始良市, 東串良町, 大和村, 龍郷町	4
減少	自然減少・社会増加	鹿児島市, 薩摩川内市, 日置市, 霧島市, 伊仙町	5
	自然減少・社会減少	鹿屋市, 枕崎市, 阿久根市, 出水市, 指宿市, 西之表市, 垂水市, 曾於市, いちき串木野市, 南さつま市, 志布志市, 奄美市, 南九州市, 伊佐市, 三島村, さつま町, 長島町, 湧水町, 大崎町, 錦江町, 南大隅町, 肝付町, 中種子町, 南種子町, 屋久島町, 宇検村, 瀬戸内町, 喜界町, 徳之島町, 天城町, 和泊町, 知名町, 与論町	33

表7 市町村別人口増減率, 自然増減率, 社会増減率(令和3年10月1日現在)

(単位:%)

順位	人口増減		自然増減		社会増減	
	市町村名	増減率	市町村名	増減率	市町村名	増減率
—	鹿児島県	-0.74	鹿児島県	-0.64	鹿児島県	-0.10
1	十島村	0.95	十島村	0.27	大和村	1.98
2	東串良町	0.59	鹿児島市	-0.24	東串良町	1.80
3	始良市	0.21	三島村	-0.25	伊仙町	0.98
4	龍郷町	0.15	始良市	-0.42	龍郷町	0.96
5	大和村	0.07	霧島市	-0.45	十島村	0.68
6	霧島市	-0.06	鹿屋市	-0.46	始良市	0.63
7	鹿児島市	-0.21	出水市	-0.54	霧島市	0.40
8	出水市	-0.54	薩摩川内市	-0.59	日置市	0.03
9	薩摩川内市	-0.57	奄美市	-0.68	鹿児島市	0.03
10	鹿屋市	-0.60	日置市	-0.77	薩摩川内市	0.02
11	日置市	-0.74	龍郷町	-0.81	出水市(※)	0.00
12	伊仙町	-0.86	徳之島町	-0.82	知名町	-0.03
13	奄美市	-1.09	指宿市	-0.93	南さつま市	-0.11
14	西之表市	-1.31	西之表市	-0.99	鹿屋市	-0.14
15	喜界町	-1.34	屋久島町	-0.99	宇検村	-0.19
16	宇検村	-1.42	長島町	-1.00	喜界町	-0.20
17	知名町	-1.43	いちき串木野市	-1.08	湧水町	-0.22
18	徳之島町	-1.43	与論町	-1.11	西之表市	-0.33
19	屋久島町	-1.43	喜界町	-1.15	志布志市	-0.39
20	南さつま市	-1.45	志布志市	-1.16	奄美市	-0.41
21	指宿市	-1.53	南種子町	-1.18	屋久島町	-0.45
22	志布志市	-1.55	東串良町	-1.20	和泊町	-0.45
23	和泊町	-1.68	中種子町	-1.22	指宿市	-0.59
24	湧水町	-1.81	大崎町	-1.23	肝付町	-0.60
25	いちき串木野市	-1.81	瀬戸内町	-1.23	徳之島町	-0.61
26	与論町	-1.86	和泊町	-1.23	いちき串木野市	-0.73
27	長島町	-1.93	宇検村	-1.23	与論町	-0.74
28	中種子町	-2.00	南九州市	-1.26	中種子町	-0.78
29	大崎町	-2.03	枕崎市	-1.32	南九州市	-0.80
30	南九州市	-2.06	南さつま市	-1.35	大崎町	-0.81
31	瀬戸内町	-2.21	知名町	-1.39	曾於市	-0.83
32	枕崎市	-2.26	天城町	-1.43	南大隅町	-0.83
33	曾於市	-2.27	曾於市	-1.44	天城町	-0.85
34	天城町	-2.28	伊佐市	-1.46	錦江町	-0.88
35	肝付町	-2.42	さつま町	-1.48	長島町	-0.93
36	伊佐市	-2.42	阿久根市	-1.52	枕崎市	-0.94
37	さつま町	-2.54	湧水町	-1.59	伊佐市	-0.96
38	阿久根市	-2.55	垂水市	-1.71	瀬戸内町	-0.98
39	南種子町	-2.59	肝付町	-1.81	阿久根市	-1.03
40	三島村	-2.72	伊仙町	-1.84	さつま町	-1.06
41	垂水市	-2.80	大和村	-1.91	垂水市	-1.09
42	南大隅町	-3.07	南大隅町	-2.24	南種子町	-1.41
43	錦江町	-3.17	錦江町	-2.29	三島村	-2.47

(注) 1 人口増減率(%) = $\frac{\text{人口増減(令和2年10月～令和3年9月)}}{\text{令和2年10月1日現在人口}}$

2 自然増減率(%) = $\frac{\text{自然増減(令和2年10月～令和3年9月)}}{\text{令和2年10月1日現在人口}}$

3 社会増減率(%) = $\frac{\text{社会増減(令和2年10月～令和3年9月)}}{\text{令和2年10月1日現在人口}}$

(※)出水市の社会増減率は, 表記上0.00となっているが, 実数では2人減少, 計算では-0.004となる。

2 年齢別人口

年少人口割合

年少人口（15歳未満）の割合を市町村別にみると、三島村が 23.6 %と最も高く、次いで十島村が 19.9 %，伊仙町が 16.0 %，龍郷町が 15.9 %などとなっている。

一方、南大隅町が 9.0 %と最も低く、次いで垂水市が 9.0 %，湧水町が 9.8 %，錦江町が 9.8 %などとなっている。

(表 8 参照)

生産年齢人口割合

生産年齢人口（15～64歳）の割合を市町村別にみると、鹿児島市が 57.3 %と最も高く、次いで霧島市が 57.3 %，鹿屋市が 54.4 %，十島村が 53.7 %などとなっている。

一方、南大隅町が 41.1 %と最も低く、次いで錦江町が 42.9 %，宇検村が 43.0 %，湧水町が 45.3 %などとなっている。

(表 8 参照)

老年人口割合

老年人口（65歳以上）の割合を市町村別にみると、南大隅町が 49.9 %と最も高く、次いで錦江町が 47.3 %，湧水町が 45.0 %，宇検村が 44.7 %などとなっており、39市町村で 30 %以上となっている。

一方、三島村が 25.6 %と最も低く、次いで十島村が 26.4 %，霧島市が 28.3 %，鹿児島市が 29.1 %などとなっている。

(表 8 参照)

75歳以上人口割合

75歳以上人口の割合を市町村別にみると、南大隅町が 28.9 %と最も高く、次いで錦江町が 27.0 %，湧水町が 25.2 %，阿久根市が 24.4 %などとなっており、40市町村で 15 %以上となっている。

一方、十島村が 12.9 %と最も低く、次いで霧島市が 13.9 %，鹿児島市が 14.2 %，鹿屋市が 15.5 %などとなっている。

(表 8 参照)

表8-1 市町村別、年齢3区分別人口の割合(各年10月1日現在)

(単位:%)

市町村名	令和3年					令和2年			
	年少人口 (15歳未満)	生産年齢 人口 (15~64歳)	高齢人口 (65歳以上)	うち75歳以上		年少人口 (15歳未満)	生産年齢 人口 (15~64歳)	高齢人口 (65歳以上)	うち 75歳以上
					順位				
鹿児島県	13.2	53.4	33.3	16.9	—	13.3	53.9	32.8	17.0
鹿児島市	13.6	57.3	29.1	14.2	41	13.6	57.8	28.6	14.1
鹿屋市	15.1	54.4	30.5	15.5	40	15.2	54.8	30.0	15.6
枕崎市	10.1	47.9	42.0	21.1	15	10.2	48.8	41.0	21.2
阿久根市	10.2	46.9	42.9	24.4	4	10.2	47.8	41.9	24.3
出水市	13.3	52.2	34.4	17.7	33	13.3	52.9	33.8	17.6
指宿市	11.6	47.7	40.7	20.9	18	11.7	48.7	39.6	20.7
西之表市	12.3	48.9	38.7	20.3	23	12.4	49.5	38.1	20.2
垂水市	9.0	46.6	44.4	23.0	9	9.3	47.5	43.2	23.2
薩摩川内市	13.8	53.6	32.6	16.8	36	13.9	53.7	32.4	17.1
日置市	12.8	51.2	35.9	18.6	30	13.0	51.7	35.3	18.6
曾於市	10.9	46.7	42.5	22.8	11	11.0	47.5	41.5	22.9
霧島市	14.4	57.3	28.3	13.9	42	14.5	57.5	28.0	14.0
いちき串木野市	11.2	51.0	37.7	19.7	25	11.5	51.4	37.1	19.6
南さつま市	11.3	47.8	40.8	21.8	14	11.3	48.5	40.2	21.9
志布志市	13.6	49.7	36.7	18.9	28	13.8	50.1	36.1	19.2
奄美市	13.6	53.1	33.4	16.4	37	13.8	53.7	32.5	16.5
南九州市	11.1	47.9	41.0	22.0	13	11.1	48.8	40.1	22.1
伊佐市	11.2	46.4	42.4	23.1	7	11.3	47.1	41.6	23.2
始良市	14.6	53.4	32.0	16.1	38	14.5	54.0	31.6	16.1
三島村	23.6	50.8	25.6	15.5	39	23.5	50.1	26.4	16.0
十島村	19.9	53.7	26.4	12.9	43	19.3	53.1	27.6	13.6
さつま町	10.7	46.7	42.5	23.6	5	10.9	47.3	41.8	23.8
長島町	14.4	48.1	37.5	19.1	27	14.3	49.2	36.6	19.4
湧水町	9.8	45.3	45.0	25.2	3	9.8	46.1	44.2	25.1
大崎町	11.5	48.1	40.4	20.6	19	11.5	49.2	39.4	20.5
東串良町	14.1	48.8	37.1	20.9	17	14.1	49.2	36.7	21.2
錦江町	9.8	42.9	47.3	27.0	2	10.1	43.4	46.6	27.6
南大隅町	9.0	41.1	49.9	28.9	1	9.0	41.7	49.3	29.7
肝付町	11.4	46.7	41.9	23.0	8	11.6	47.0	41.4	23.5
中種子町	12.3	47.5	40.2	22.9	10	12.6	48.0	39.4	22.7
南種子町	12.9	49.8	37.3	20.0	24	13.3	50.6	36.1	20.1
屋久島町	13.2	49.6	37.2	17.7	32	13.6	50.0	36.4	17.7
大和村	11.0	47.1	41.9	23.2	6	10.3	46.7	43.0	24.8
宇検村	12.3	43.0	44.7	22.3	12	12.5	44.3	43.2	22.2
瀬戸内町	12.2	48.4	39.5	20.3	22	12.2	49.6	38.2	20.5
龍郷町	15.9	51.2	32.9	17.6	34	15.8	51.4	32.8	17.7
喜界町	12.0	46.5	41.4	21.1	16	12.5	47.2	40.3	21.3
徳之島町	15.1	51.0	33.9	17.0	35	15.1	51.7	33.2	17.4
天城町	14.0	48.1	37.9	20.3	21	13.9	49.0	37.1	20.3
伊仙町	16.0	45.9	38.2	20.6	20	16.0	46.1	37.8	21.4
和泊町	14.7	48.3	37.0	17.7	31	14.5	49.2	36.3	18.0
知名町	14.1	47.4	38.4	18.8	29	14.0	48.1	37.9	19.3
与論町	14.6	49.0	36.4	19.2	26	14.6	50.4	35.0	19.4

(注) 令和2年は国勢調査結果であり、令和3年は県人口移動調査結果である。

表8-2 市町村別、年齢3区分別人口の割合(令和3年10月1日現在)

(単位:%)

順位	年少人口(15歳未満)		生産年齢人口(15~64歳)		老年人口(65歳以上)	
	市町村名	割合	市町村名	割合	市町村名	割合
—	鹿児島県	13.2	鹿児島県	53.4	鹿児島県	33.3
1	三島村	23.6	鹿児島市	57.3	南大隅町	49.9
2	十島村	19.9	霧島市	57.3	錦江町	47.3
3	伊仙町	16.0	鹿屋市	54.4	湧水町	45.0
4	龍郷町	15.9	十島村	53.7	宇検村	44.7
5	鹿屋市	15.1	薩摩川内市	53.6	垂水市	44.4
6	徳之島町	15.1	始良市	53.4	阿久根市	42.9
7	和泊町	14.7	奄美市	53.1	さつま町	42.5
8	与論町	14.6	出水市	52.2	曾於市	42.5
9	始良市	14.6	日置市	51.2	伊佐市	42.4
10	霧島市	14.4	龍郷町	51.2	枕崎市	42.0
11	長島町	14.4	徳之島町	51.0	大和村	41.9
12	知名町	14.1	いちき串木野市	51.0	肝付町	41.9
13	東串良町	14.1	三島村	50.8	喜界町	41.4
14	天城町	14.0	南種子町	49.8	南九州市	41.0
15	薩摩川内市	13.8	志布志市	49.7	南さつま市	40.8
16	鹿児島市	13.6	屋久島町	49.6	指宿市	40.7
17	志布志市	13.6	与論町	49.0	大崎町	40.4
18	奄美市	13.6	西之表市	48.9	中種子町	40.2
19	出水市	13.3	東串良町	48.8	瀬戸内町	39.5
20	屋久島町	13.2	瀬戸内町	48.4	西之表市	38.7
21	南種子町	12.9	和泊町	48.3	知名町	38.4
22	日置市	12.8	長島町	48.1	伊仙町	38.2
23	西之表市	12.3	大崎町	48.1	天城町	37.9
24	中種子町	12.3	天城町	48.1	いちき串木野市	37.7
25	宇検村	12.3	南九州市	47.9	長島町	37.5
26	瀬戸内町	12.2	枕崎市	47.9	南種子町	37.3
27	喜界町	12.0	南さつま市	47.8	屋久島町	37.2
28	指宿市	11.6	指宿市	47.7	東串良町	37.1
29	大崎町	11.5	中種子町	47.5	和泊町	37.0
30	肝付町	11.4	知名町	47.4	志布志市	36.7
31	南さつま市	11.3	大和村	47.1	与論町	36.4
32	いちき串木野市	11.2	阿久根市	46.9	日置市	35.9
33	伊佐市	11.2	さつま町	46.7	出水市	34.4
34	南九州市	11.1	肝付町	46.7	徳之島町	33.9
35	大和村	11.0	曾於市	46.7	奄美市	33.4
36	曾於市	10.9	垂水市	46.6	龍郷町	32.9
37	さつま町	10.7	喜界町	46.5	薩摩川内市	32.6
38	阿久根市	10.2	伊佐市	46.4	始良市	32.0
39	枕崎市	10.1	伊仙町	45.9	鹿屋市	30.5
40	錦江町	9.8	湧水町	45.3	鹿児島市	29.1
41	湧水町	9.8	宇検村	43.0	霧島市	28.3
42	垂水市	9.0	錦江町	42.9	十島村	26.4
43	南大隅町	9.0	南大隅町	41.1	三島村	25.6

(注) 県人口移動調査結果である。

Ⅲ 世帯

令和3年10月1日現在の鹿児島県の世帯数は729,695世帯で、令和2年10月から令和3年9月までの1年間に1,516世帯（0.2%）増加している。

市町村別に世帯数をみると、鹿児島市が281,450世帯（県世帯数の38.6%）で最も多く、次いで霧島市が56,658世帯（同7.8%）、鹿屋市が46,283世帯（同6.3%）、薩摩川内市が41,162世帯（同5.6%）などとなっている。

（表9 参照）

表9 市町村別世帯数及び県世帯数に占める割合（各年10月1日現在）

世帯 順位	市町村名	令和3年		令和2年 世帯数	世帯 順位	市町村名	令和3年		令和2年 世帯数
		世帯数	県世帯数に占める割合(%)				世帯数	県世帯数に占める割合(%)	
—	鹿児島県	729,695	100.0	728,179					
1	鹿児島市	281,450	38.6	279,644	23	大崎町	5,825	0.8	5,906
2	霧島市	56,658	7.8	55,586	24	徳之島町	4,708	0.6	4,714
3	鹿屋市	46,283	6.3	46,139	25	瀬戸内町	4,226	0.6	4,270
4	薩摩川内市	41,162	5.6	40,995	26	湧水町	4,030	0.6	4,102
5	姪良市	33,165	4.5	32,850	27	長島町	3,958	0.5	3,981
6	出水市	22,846	3.1	22,796	28	中種子町	3,566	0.5	3,596
7	奄美市	19,605	2.7	19,648	29	喜界町	3,266	0.4	3,258
8	日置市	19,434	2.7	19,415	30	錦江町	3,107	0.4	3,175
9	指宿市	17,631	2.4	17,790	31	南大隅町	3,081	0.4	3,153
10	曾於市	15,040	2.1	15,325	32	和泊町	2,831	0.4	2,883
11	南九州市	14,342	2.0	14,485	33	東串良町	2,791	0.4	2,772
12	南さつま市	14,327	2.0	14,444	34	伊仙町	2,788	0.4	2,783
13	志布志市	13,162	1.8	13,241	35	知名町	2,668	0.4	2,659
14	いちき串木野市	11,887	1.6	11,974	36	南種子町	2,665	0.4	2,673
15	伊佐市	11,414	1.6	11,394	37	龍郷町	2,581	0.4	2,561
16	枕崎市	9,299	1.3	9,455	38	天城町	2,489	0.3	2,521
17	さつま町	9,088	1.2	9,231	39	与論町	2,183	0.3	2,160
18	阿久根市	8,514	1.2	8,617	40	宇検村	763	0.1	805
19	西之表市	7,000	1.0	7,046	41	大和村	689	0.1	688
20	垂水市	6,455	0.9	6,560	42	十島村	413	0.06	426
21	肝付町	6,263	0.9	6,393	43	三島村	212	0.03	218
22	屋久島町	5,830	0.8	5,847					

（注）令和2年は国勢調査結果であり、令和3年は県人口移動調査結果である。

IV 外国人

令和3年10月1日現在の鹿児島県の外国人人口は 10,428 人で、令和2年10月から令和3年9月までの1年間に 391 人 (3.90 %) 増加している。

市町村別に総人口に占める外国人の割合をみると、大崎町が 2.37 %で最も高く、次いでさつま町が 2.04 %、垂水市が 1.96 %、東串良町が 1.93 %などとなっている。

(表10 参照)

表10 外国人人口、市町村人口に占める外国人人口の割合(各年10月1日現在)

(単位:人)

市町村名	令和3年				令和2年			増減 (A-B)
	総人口	外国人 人口 (A)	市町村人口に占める 外国人人口の割合		総人口	外国人 人口 (B)	市町村人口に占める 外国人人口の割合 (%)	
			(%)	順位				
鹿児島県	1,576,488	10,428	0.66	—	1,588,256	10,037	0.63	391
鹿児島市	591,856	2,412	0.41	34	593,128	2,432	0.41	-20
鹿屋市	100,493	573	0.57	24	101,096	541	0.54	32
枕崎市	19,580	333	1.70	5	20,033	373	1.86	-40
阿久根市	18,779	96	0.51	26	19,270	108	0.56	-12
出水市	51,711	753	1.46	6	51,994	763	1.47	-10
指宿市	38,415	356	0.93	15	39,011	337	0.86	19
西之表市	14,515	67	0.46	29	14,708	77	0.52	-10
垂水市	13,432	263	1.96	3	13,819	264	1.91	-1
薩摩川内市	91,873	468	0.51	27	92,403	472	0.51	-4
日置市	46,804	316	0.68	20	47,153	315	0.67	1
曾於市	32,554	345	1.06	12	33,310	362	1.09	-17
霧島市	123,066	729	0.59	23	123,135	655	0.53	74
いちき串木野市	26,992	210	0.78	19	27,490	206	0.75	4
南さつま市	32,409	212	0.65	21	32,887	217	0.66	-5
志布志市	28,875	371	1.28	8	29,329	328	1.12	43
奄美市	40,939	105	0.26	40	41,390	102	0.25	3
南九州市	32,398	386	1.19	10	33,080	369	1.12	17
伊佐市	23,861	121	0.51	28	24,453	120	0.49	1
始良市	76,511	348	0.45	31	76,348	351	0.46	-3
三島村	394	5	1.27	9	405	3	0.74	2
十島村	747	6	0.80	18	740	9	1.22	-3
さつま町	19,728	402	2.04	2	20,243	403	1.99	-1
長島町	9,518	84	0.88	17	9,705	78	0.80	6
湧水町	8,954	89	0.99	13	9,119	88	0.97	1
大崎町	12,133	288	2.37	1	12,385	303	2.45	-15
東串良町	6,274	121	1.93	4	6,237	126	2.02	-5
錦江町	6,724	74	1.10	11	6,944	69	0.99	5
南大隅町	6,282	21	0.33	38	6,481	23	0.35	-2
肝付町	13,883	50	0.36	37	14,227	68	0.48	-18
中種子町	7,388	22	0.30	39	7,539	19	0.25	3
南種子町	5,304	12	0.23	42	5,445	13	0.24	-1
屋久島町	11,688	104	0.89	16	11,858	101	0.85	3
大和村	1,365	6	0.44	32	1,364	1	0.07	5
宇検村	1,598	7	0.44	33	1,621	4	0.25	3
瀬戸内町	8,357	11	0.13	43	8,546	14	0.16	-3
龍郷町	5,826	22	0.38	36	5,817	17	0.29	5
喜界町	6,540	41	0.63	22	6,629	38	0.57	3
徳之島町	10,002	40	0.40	35	10,147	41	0.40	-1
天城町	5,391	30	0.56	25	5,517	30	0.54	0
伊仙町	6,086	28	0.46	30	6,139	24	0.39	4
和泊町	6,141	87	1.42	7	6,246	108	1.73	-21
知名町	5,668	55	0.97	14	5,750	53	0.92	2
与論町	5,020	12	0.24	41	5,115	12	0.23	0

(注) 令和2年は国勢調査結果であり、令和3年は県人口移動調査結果である。

(参考)表11 男女別人口、年齢3区分別人口及び性比の推移

(単位:人)

		平成17年	平成22年	平成27年	令和2年	令和3年	増減 (R3-R2)
県 人 口	総数	1,753,179	1,706,242	1,648,177	1,588,256	1,576,488	-11,768
	男	819,646	796,896	773,061	748,306	743,576	-4,730
	女	933,533	909,346	875,116	839,950	832,912	-7,038
	性比	87.8	87.6	88.3	89.1	89.3	0.2
	年齢別人口						
	15歳未満	252,285	233,379	220,751	205,381	202,920	-2,461
	15～64歳	1,065,960	1,016,150	929,758	832,194	818,692	-13,502
	65歳以上	434,559	449,692	479,734	505,891	510,086	4,195
	75歳以上	220,033	252,171	262,405	262,354	259,346	-3,008
	年齢別割合(%)						
15歳未満	14.4	13.7	13.5	13.3	13.2	-0.1	
15～64歳	60.8	59.8	57.0	53.9	53.4	-0.5	
65歳以上	24.8	26.5	29.4	32.8	33.3	0.5	
75歳以上	12.6	14.8	16.1	17.0	16.9	-0.1	
市 部 人 口	総数	1,534,616	1,501,224	1,459,172	1,414,037	1,405,063	-8,974
	男	715,522	698,986	682,308	663,968	660,435	-3,533
	女	819,094	802,238	776,864	750,069	744,628	-5,441
	性比	87.4	87.1	87.8	88.5	88.7	0.2
	年齢別人口						
	15歳未満	221,823	206,465	196,338	183,291	181,346	-1,945
	15～64歳	948,285	906,563	832,608	748,371	737,140	-11,231
	65歳以上	364,154	381,240	412,381	437,779	441,981	4,202
	75歳以上	182,688	210,541	221,732	224,986	223,090	-1,896
	年齢別割合(%)						
15歳未満	14.5	13.8	13.6	13.4	13.3	-0.1	
15～64歳	61.8	60.7	57.8	54.6	54.2	-0.4	
65歳以上	23.7	25.5	28.6	32.0	32.5	0.5	
75歳以上	11.9	14.1	15.4	16.4	16.4	0.0	
郡 部 人 口	総数	218,563	205,018	189,005	174,219	171,011	-3,208
	男	104,124	97,910	90,753	84,338	82,987	-1,351
	女	114,439	107,108	98,252	89,881	88,024	-1,857
	性比	91.0	91.4	92.4	93.8	94.3	0.5
	年齢別人口						
	15歳未満	30,462	26,914	24,413	22,090	21,550	-540
	15～64歳	117,675	109,587	97,150	83,823	81,159	-2,664
	65歳以上	70,405	68,452	67,353	68,112	68,108	-4
	75歳以上	37,345	41,630	40,673	37,368	36,261	-1,107
	年齢別割合(%)						
15歳未満	13.9	13.1	12.9	12.7	12.6	-0.1	
15～64歳	53.8	53.5	51.4	48.2	47.5	-0.7	
65歳以上	32.2	33.4	35.7	39.1	39.9	0.8	
75歳以上	17.1	20.3	21.5	21.5	21.2	-0.3	
県 動 態	転入(県外)	36,694	31,626	29,215	28,142	27,761	-381
	転出(県外)	40,666	34,229	33,588	30,847	29,289	-1,558
	社会動態	-3,972	-2,603	-4,373	-2,705	-1,528	1,177
	出生	15,049	15,218	14,312	11,627	11,634	7
	死亡	18,791	19,789	21,640	21,217	21,874	657
	自然動態	-3,742	-4,571	-7,328	-9,590	-10,240	-650

(注) 1 各年10月1日現在。

2 平成17年から令和2年は国勢調査結果であり、人口総数に年齢不詳が含まれている。

3 令和3年は、県人口移動調査結果であり、人口総数に年齢不詳が含まれている。

4 転入・転出・出生・死亡は、前年10月1日～その年の9月30日までの合計である。

5 県計は、転入・転出の県外分のみを推計要素としているので、市町村の合計とは一致しない。

6 表章単位未満の位(小数第2位)で四捨五入しているため、構成比の合計は100とにならない場合もある。

7 平成17年の市部・郡部別人口の区分は、合併後の区分に組み替えてある。

8 年齢別人口の構成比は、年齢不詳を除いて算出している。

統計表・参考表

第1表 市町村別, 男女別人口及び世帯数, 人口動態(令和3(2021)年10月1日現在)

(単位:人)

市町村名	世帯数	人 口				令和2年10月～令和3年9月の人口動態						
		計	うち 外国人	男	女	増減	自 然 動 態			社 会 動 態		
							出 生	死 亡	自然増減	転 入	転 出	社会増減
県 計	729,695	1,576,488	10,428	743,576	832,912	-11,768	11,634	21,874	-10,240	27,761	29,289	-1,528
市 部 計	649,674	1,405,063	8,464	660,435	744,628	-8,974	10,603	18,477	-7,874	51,525	52,625	-1,100
郡 部 計	80,021	171,011	1,617	82,987	88,024	-3,208	1,031	3,397	-2,366	7,701	8,543	-842
鹿 児 島 市	281,450	591,856	2,412	275,623	316,233	-1,272	4,828	6,252	-1,424	19,581	19,429	152
鹿 屋 市	46,283	100,493	573	48,167	52,326	-603	857	1,319	-462	4,337	4,478	-141
枕 崎 市	9,299	19,580	333	8,980	10,600	-453	88	353	-265	569	757	-188
阿 久 根 市	8,514	18,779	96	8,854	9,925	-491	99	392	-293	495	693	-198
出 水 市	22,846	51,711	753	24,163	27,548	-283	387	668	-281	1,722	1,724	-2
指 宿 市	17,631	38,415	356	17,887	20,528	-596	241	605	-364	1,069	1,301	-232
西 之 表 市	7,000	14,515	67	6,938	7,577	-193	81	226	-145	678	726	-48
垂 水 市	6,455	13,432	263	6,243	7,189	-387	59	295	-236	377	528	-151
薩 摩 川 内 市	41,162	91,873	468	44,449	47,424	-530	745	1,292	-547	3,484	3,467	17
日 置 市	19,434	46,804	316	22,023	24,781	-349	303	667	-364	1,860	1,845	15
曾 於 市	15,040	32,554	345	15,199	17,355	-756	165	646	-481	929	1,204	-275
霧 島 市	56,658	123,066	729	59,028	64,038	-69	994	1,552	-558	5,843	5,354	489
いちき串木野市	11,887	26,992	210	12,503	14,489	-498	128	424	-296	739	941	-202
志 布 志 市	14,327	32,409	212	14,946	17,463	-478	176	619	-443	1,200	1,235	-35
南 佐 賀 市	13,162	28,875	371	13,784	15,091	-454	175	516	-341	1,099	1,212	-113
奄 美 市	19,605	40,939	105	19,546	21,393	-451	305	585	-280	2,165	2,336	-171
南 九 州 市	14,342	32,398	386	15,144	17,254	-682	176	593	-417	941	1,206	-265
伊 佐 市	11,414	23,861	121	11,098	12,763	-592	151	508	-357	694	929	-235
始 良 市	33,165	76,511	348	35,860	40,651	163	645	965	-320	3,743	3,260	483
鹿 児 島 郡	625	1,141	11	604	537	-4	13	12	1	134	139	-5
三 島 村	212	394	5	183	211	-11	2	3	-1	51	61	-10
十 島 村	413	747	6	421	326	7	11	9	2	83	78	5
薩 摩 郡	9,088	19,728	402	9,193	10,535	-515	85	385	-300	642	857	-215
さ つ ま 町	9,088	19,728	402	9,193	10,535	-515	85	385	-300	642	857	-215
出 水 郡	3,958	9,518	84	4,644	4,874	-187	73	170	-97	248	338	-90
長 島 町	3,958	9,518	84	4,644	4,874	-187	73	170	-97	248	338	-90
始 良 郡	4,030	8,954	89	4,322	4,632	-165	38	183	-145	301	321	-20
湧 水 町	4,030	8,954	89	4,322	4,632	-165	38	183	-145	301	321	-20
曾 於 郡	5,825	12,133	288	5,756	6,377	-252	67	219	-152	561	661	-100
大 崎 町	5,825	12,133	288	5,756	6,377	-252	67	219	-152	561	661	-100
肝 属 郡	15,242	33,163	266	15,988	17,175	-726	164	801	-637	1,231	1,320	-89
東 串 良 町	2,791	6,274	121	2,976	3,298	37	38	113	-75	325	213	112
南 江 町	3,107	6,724	74	3,182	3,542	-220	27	186	-159	234	295	-61
南 大 隅 町	3,081	6,282	21	2,979	3,303	-199	28	173	-145	178	232	-54
肝 付 町	6,263	13,883	50	6,851	7,032	-344	71	329	-258	494	580	-86
熊 毛 郡	12,061	24,380	138	11,880	12,500	-462	143	416	-273	1,225	1,414	-189
中 種 子 町	3,566	7,388	22	3,484	3,904	-151	48	140	-92	304	363	-59
南 種 子 町	2,665	5,304	12	2,665	2,639	-141	26	90	-64	300	377	-77
屋 久 島 町	5,830	11,688	104	5,731	5,957	-170	69	186	-117	621	674	-53
大 島 郡	29,192	61,994	339	30,600	31,394	-897	448	1,211	-763	3,359	3,493	-134
大 宇 和 村	689	1,365	6	684	681	1	9	35	-26	84	57	27
検 村 村	763	1,598	7	776	822	-23	7	27	-20	92	95	-3
瀬 戸 内 町	4,226	8,357	11	4,129	4,228	-189	62	167	-105	407	491	-84
龍 郷 町	2,581	5,826	22	2,813	3,013	9	49	96	-47	383	327	56
喜 界 町	3,266	6,540	41	3,231	3,309	-89	35	111	-76	302	315	-13
徳 之 島 町	4,708	10,002	40	4,901	5,101	-145	91	174	-83	542	604	-62
天 城 町	2,489	5,391	30	2,729	2,662	-126	43	122	-79	248	295	-47
伊 仙 町	2,788	6,086	28	3,052	3,034	-53	36	149	-113	353	293	60
和 泊 町	2,831	6,141	87	3,024	3,117	-105	42	119	-77	382	410	-28
知 名 町	2,668	5,668	55	2,824	2,844	-82	40	120	-80	339	341	-2
与 論 町	2,183	5,020	12	2,437	2,583	-95	34	91	-57	227	265	-38

(注)1 県計は、転入・転出の県外分のみを推計要素としているので市町村人口の合計とは一致しない。

2 各市町村の世帯数・人口は令和2年国勢調査の確定数により推計したものである。

第2表 鹿児島県自然動態・社会動態の推移（昭和46年～令和3年）（単位：人）

年次	自然動態			社会動態			増減計
	出生	死亡	増減	県外転入	県外転出	増減	
昭和46年	23,691	14,841	8,850	66,338	93,708	-27,370	-18,520
47年	24,229	14,819	9,410	68,894	84,893	-15,999	-6,589
48年	24,702	15,076	9,626	71,132	83,030	-11,898	-2,272
49年	25,284	15,265	10,019	68,260	78,068	-9,808	211
50年	24,390	15,153	9,237	66,648	71,724	-5,076	4,161
51年	24,239	15,336	8,903	65,846	64,484	1,362	10,265
52年	24,561	15,270	9,291	65,209	63,820	1,389	10,680
53年	24,521	14,695	9,826	62,345	61,484	861	10,687
54年	24,488	14,766	9,722	60,263	58,371	1,892	11,614
55年	24,852	15,537	9,315	57,922	57,605	317	9,632
56年	24,435	15,315	9,120	55,095	55,909	-814	8,306
57年	24,609	14,779	9,830	53,069	56,735	-3,666	6,164
58年	24,380	15,316	9,064	50,122	54,909	-4,787	4,277
59年	24,244	15,434	8,810	49,319	53,175	-3,856	4,954
60年	23,393	14,996	8,397	49,302	52,842	-3,540	4,857
61年	21,533	15,602	5,931	45,597	53,366	-7,769	-1,838
62年	22,276	14,704	7,572	44,824	51,587	-6,763	809
63年	21,127	15,601	5,526	41,810	51,020	-9,210	-3,684
平成元年	19,923	15,484	4,439	41,267	51,372	-10,105	-5,666
2年	19,189	15,834	3,355	40,484	51,637	-11,153	-7,798
3年	18,405	15,847	2,558	41,506	50,608	-9,102	-6,544
4年	18,297	15,916	2,381	41,466	48,694	-7,228	-4,847
5年	17,793	16,208	1,585	41,634	44,574	-2,940	-1,355
6年	17,652	15,996	1,656	41,735	41,050	685	2,341
7年	17,246	17,238	8	42,350	40,341	2,009	2,017
8年	16,591	16,565	26	40,991	41,547	-556	-530
9年	16,710	16,468	242	40,973	41,921	-948	-706
10年	16,402	16,639	-237	40,836	43,260	-2,424	-2,661
11年	15,782	17,963	-2,181	40,314	41,083	-769	-2,950
12年	16,073	17,087	-1,014	40,094	40,248	-154	-1,168
13年	15,930	17,245	-1,315	39,369	41,288	-1,919	-3,234
14年	16,045	17,360	-1,315	38,892	41,569	-2,677	-3,992
15年	15,550	18,071	-2,521	38,444	40,537	-2,093	-4,614
16年	15,136	18,006	-2,870	37,532	40,284	-2,752	-5,622
17年	15,049	18,791	-3,742	36,694	40,666	-3,972	-7,714
18年	14,971	18,886	-3,915	34,714	40,957	-6,243	-10,158
19年	15,089	19,265	-4,176	33,211	40,417	-7,206	-11,382
20年	15,400	19,845	-4,445	32,541	39,903	-7,362	-11,807
21年	15,099	19,710	-4,611	33,288	37,420	-4,132	-8,743
22年	15,218	19,789	-4,571	31,626	34,229	-2,603	-7,174
23年	15,285	21,256	-5,971	32,314	33,926	-1,612	-7,583
24年	14,954	20,911	-5,957	30,585	33,776	-3,191	-9,148
25年	14,837	21,185	-6,348	30,708	33,552	-2,844	-9,192
26年	14,219	21,560	-7,341	29,265	33,133	-3,868	-11,209
27年	14,312	21,640	-7,328	29,215	33,588	-4,373	-11,701
28年	13,847	21,322	-7,475	29,556	32,986	-3,430	-10,905
29年	13,336	21,661	-8,325	28,897	32,410	-3,513	-11,838
30年	13,091	21,968	-8,877	29,614	32,202	-2,588	-11,465
令和元年	12,295	21,639	-9,344	30,577	33,491	-2,914	-12,258
2年	11,627	21,217	-9,590	28,142	30,847	-2,705	-12,295
3年	11,634	21,874	-10,240	27,761	29,289	-1,528	-11,768

(注) 1 各年、前年の10月1日～9月30日までの数値である。
 2 平成7年以前には外国人は含まない。