

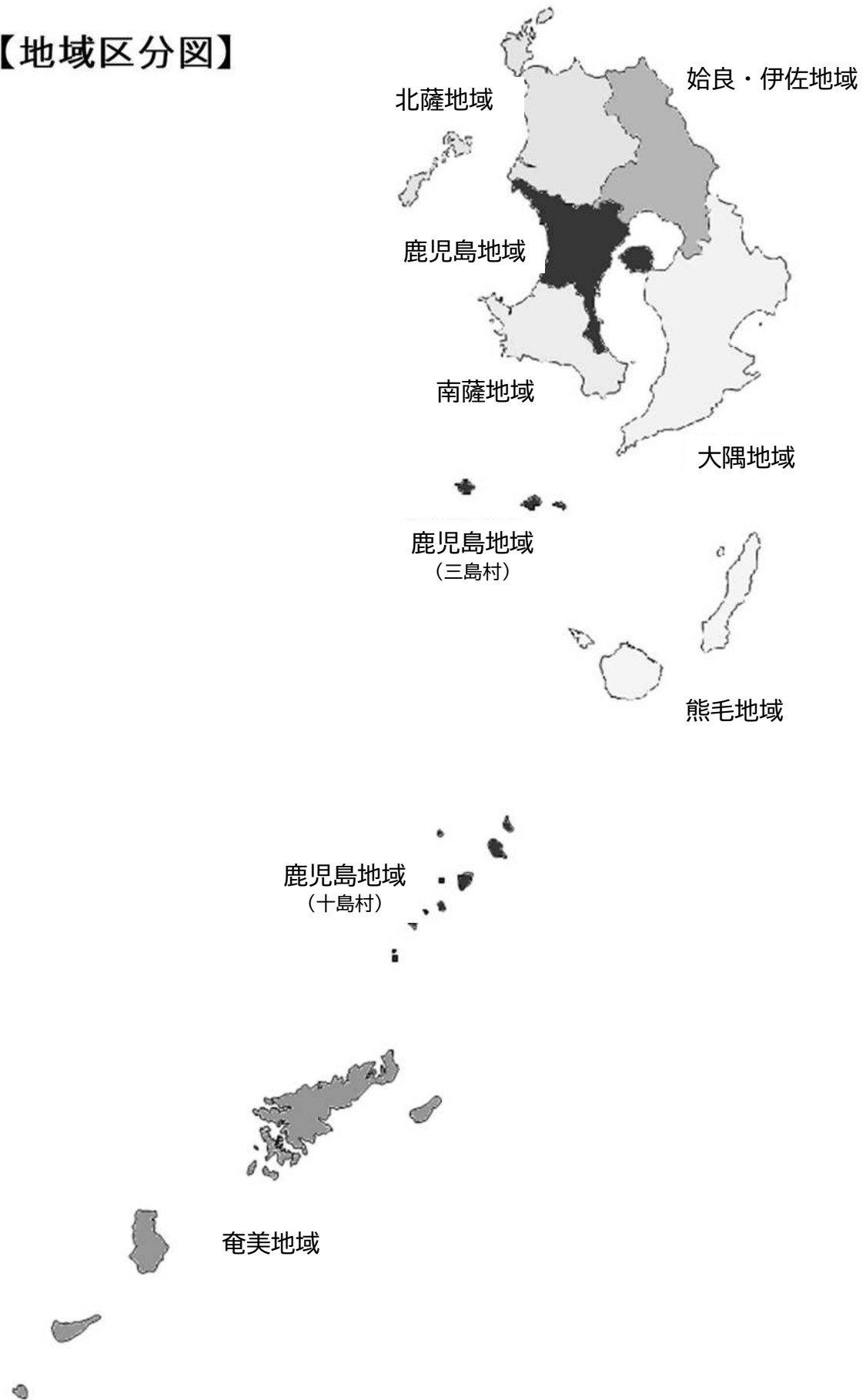
令和元年度  
市町村民所得推計結果の概要

- I 結果の概要
- II 市町村内総生産
- III 市町村民所得
- IV 市町村民所得推計主要指標

令和4年3月

鹿児島県統計協会

# 【地域区分図】



# 利用上の注意

## 1 推計方法について

「市町村民所得推計」は、内閣府経済社会総合研究所が示した「県民経済計算標準方式（平成27年基準版）」に準拠して推計した「令和元年度県民経済計算」の数値を、各種指標で分割することにより算出しています。

なお、「大島郡民所得推計」とは推計方法が異なるため、比較する場合には御注意ください。

ただし、所得については、奄美地域の市町村計と大島郡民所得推計を整合させる措置をとっています。

## 2 遡及改定について

市町村民所得の推計は、最新統計データの利用や推計方法の見直し等により、過去の推計値を平成23年度まで遡及改定していますので、平成30年度以前の計数を御利用になる場合は、本資料の計数を利用してください。

なお、2008SNAに基づき推計された計数と1993SNAに基づき推計された計数とは単純比較ができませんので御注意ください。

## 3 計数について

国の計数は、「令和元年度国民経済計算年次推計」によるものです。

詳しくは、国民経済計算（内閣府）の「利用上の注意」を参照してください。

[https://www.esri.cao.go.jp/jp/sna/data/reference1/h27benchmark/riyou\\_kakuhou.html](https://www.esri.cao.go.jp/jp/sna/data/reference1/h27benchmark/riyou_kakuhou.html)

県の計数は、「令和元年度県民経済計算」によるものです。

詳しくは、鹿児島県のホームページを参照してください。

<https://www.pref.kagoshima.jp/tokei/bunya/keizai/kenminkeizai/index.html>

ホーム>県政情報>統計情報>分野別統計一覧>経済>県民経済計算

計数は表章単位未満を四捨五入しているため、総数と内訳合計が一致しない場合があります。

統計表の符号の用法は次のとおりです。

（数値の前に）	「－」又は「△」	当該数値が負数のもの
	「0.0」又は「0」	表章単位未満のもの
	「－」	当該数値がないもの又は確認できないもの

## 4 地域区分について

本資料での地域区分は、地域振興局、支庁単位の地域区分です。

なお、市町村については、平成31年4月1日現在です。

### 【地域区分】

地 域	市 町 村 名
鹿 児 島 地 域	鹿児島市、日置市、いちき串木野市、三島村、十島村（5市村）
南 薩 地 域	枕崎市、指宿市、南さつま市、南九州市（4市）
北 薩 地 域	阿久根市、出水市、薩摩川内市、さつま町、長島町（5市町）
始 良 ・ 伊 佐 地 域	霧島市、伊佐市、始良市、湧水町（4市町）
大 隅 地 域	鹿屋市、垂水市、曾於市、志布志市、大崎町、東串良町、錦江町、南大隅町、肝付町（9市町）
熊 毛 地 域	西之表市、中種子町、南種子町、屋久島町（4市町）
奄 美 地 域	奄美市、大和村、宇検村、瀬戸内町、龍郷町、喜界町、徳之島町、天城町、伊仙町、和泊町、知名町、与論町（12市町村）

## 5 その他

本資料についてのお問合せ先は、以下のとおりです。

鹿児島県統計協会

〒890-8577 鹿児島市鴨池新町10番1号（鹿児島県総合政策部統計課内）

TEL 099-286-2476（直通）

※ 本資料の内容は、鹿児島県のホームページにも掲載しています。

ホーム>県政情報>統計情報>分野別統計一覧>経済>市町村民所得推計

<http://www.pref.kagoshima.jp/tokei/bunya/keizai/syotoku/index.html>

# I 結果の概要

令和元年度の日本経済は、海外経済の減速等を背景に外需が弱いものの、雇用・所得環境の改善等により、内需を中心に緩やかに回復している。令和元年10月に実施された消費税率の引上げに当たっては、経済の回復基調に影響を及ぼさないといった観点から、軽減税率制度や臨時・特別の措置など各種の対応策が実施された。こうした状況の下、国内経済としては、名目で7年連続のプラス成長（0.5%）となったものの、実質では5年ぶりのマイナス成長（△0.3%）となった。

（引用「令和2年度の経済見通しと経済財政運営の基本的態度」）

令和元年度の本県経済においては、米中貿易摩擦による中国経済の減速等の影響を受けて製造業が減少したほか、日韓関係の悪化や新型コロナウイルス感染症の影響により、宿泊・飲食サービス業、卸売・小売業等が減少した一方で、保健衛生・社会事業、建設業等が増加した。

本県経済を市町村民所得推計でみると、各市町村で新たに生み出された市町村内総生産は5兆7,729億円で、2年ぶりにプラス成長（0.0%）となった。

市町村内居住者（法人等を含む。）に分配された市町村民所得は4兆975億円で、前年度に比べ0.8%減少した。

また、市町村民所得を本県の総人口で割った一人当たり市町村民所得は255万8千円で、前年度に比べ0.0%増加した。

表1 市町村の状況

項 目	実 額			増加率（%）	
	平成29年度	平成30年度	令和元年度	H30/H29	R1/H30
市町村内総生産（名目）（億円）	58,383	57,728	57,729	△ 1.1	0.0
市 町 村 民 所 得（億円）	42,023	41,293	40,975	△ 1.7	△ 0.8
一人当たり市町村民所得（千円）	2,585	2,558	2,558	△ 1.0	0.0

【参考】 国、県との比較

項 目	実 額			増加率（%）	
	平成29年度	平成30年度	令和元年度	H30/H29	R1/H30
国内総生産（名目）（兆円）	556	557	560	0.2	0.5
国 民 所 得（兆円）	401	402	401	0.4	△ 0.2
一人当たり国民所得（千円）	3,163	3,182	3,181	0.6	△ 0.0
県内総生産（名目）（億円）	58,383	57,728	57,729	△ 1.1	0.0
県 民 所 得（億円）	42,023	41,293	40,975	△ 1.7	△ 0.8
一人当たり県民所得（千円）	2,585	2,558	2,558	△ 1.0	0.0

## Ⅱ 市町村内総生産

第1次産業は、農業、林業、水産業ともに増加したため、全体では前年度に比べ1.0%増加となった。

第2次産業は、鉱業、建設業は増加したものの、製造業が減少したため、全体では前年度に比べ2.6%減少となった。

第3次産業は、金融・保険業、保健衛生・社会事業等が増加したため、全体では前年度に比べ0.8%増加となった。

この結果、令和元年度の市町村内総生産は、2年ぶりのプラス成長（0.0%）となった。

### 市町村内総生産の地域別概況

<b>鹿児島地域</b>	対前年度増加率	0.1%
第1次産業（-6.5%）	…	農業、林業、水産業のいずれも減少した。
第2次産業（-3.7%）	…	鉱業は増加したものの、製造業、建設業が減少したため、全体では減少した。
第3次産業（0.9%）	…	卸売・小売業等は減少したものの、保健衛生・社会事業、金融・保険業等が増加したため、全体でも増加した。
<b>南薩地域</b>	対前年度増加率	-0.0%
第1次産業（-4.1%）	…	林業は増加したものの、農業、水産業が減少したため、全体では減少した。
第2次産業（0.1%）	…	製造業は減少したものの、建設業、鉱業が増加したため、全体では増加した。
第3次産業（0.8%）	…	宿泊・飲食サービス業等は減少したものの、保健衛生・社会事業、金融・保険業等が増加したため、全体でも増加した。
<b>北薩地域</b>	対前年度増加率	-0.6%
第1次産業（-1.8%）	…	農業、林業、水産業のいずれも減少した。
第2次産業（-3.9%）	…	建設業、鉱業は増加したものの、製造業が減少したため、全体では減少した。
第3次産業（1.3%）	…	宿泊・飲食サービス業等は減少したものの、電気・ガス・水道・廃棄物処理業、保健衛生・社会事業等が増加したため、全体でも増加した。
<b>始良・伊佐地域</b>	対前年度増加率	1.2%
第1次産業（2.7%）	…	水産業は減少したものの、農業、林業が増加したため、全体では増加した。
第2次産業（3.0%）	…	製造業は減少したものの、建設業、鉱業が増加したため、全体では増加した。
第3次産業（0.2%）	…	運輸・郵便業等は減少したものの、保健衛生・社会事業、不動産業等が増加したため、全体でも増加した。
<b>大隅地域</b>	対前年度増加率	-0.4%
第1次産業（4.5%）	…	林業は減少したものの、水産業、農業が増加したため、全体では増加した。
第2次産業（-7.4%）	…	建設業は増加したものの、製造業、鉱業が減少したため、全体では減少した。
第3次産業（1.0%）	…	宿泊・飲食サービス業等は減少したものの、保健衛生・社会事業、金融・保険業等が増加したため、全体でも増加した。
<b>熊毛地域</b>	対前年度増加率	-0.8%
第1次産業（5.4%）	…	林業は減少したものの、農業、水産業が増加したため、全体では増加した。
第2次産業（-7.4%）	…	鉱業は増加したものの、製造業、建設業が減少したため、全体では減少した。
第3次産業（0.2%）	…	宿泊・飲食サービス業等は減少したものの、保健衛生・社会事業、専門・科学技術、業務支援サービス業等が増加したため、全体でも増加した。
<b>奄美地域</b>	対前年度増加率	-1.1%
第1次産業（3.0%）	…	水産業は減少したものの、農業、林業が増加したため、全体では増加した。
第2次産業（-9.6%）	…	鉱業は増加したものの、建設業、製造業が減少したため、全体では減少した。
第3次産業（0.8%）	…	宿泊・飲食サービス業等は減少したものの、保健衛生・社会事業、電気・ガス・水道・廃棄物処理業等が増加したため、全体でも増加した。

表2 地域別市町村内総生産（令和元年度推計分）

（単位：百万円，％）

産業	地域	鹿児島地域				南薩地域			
		実 額	構成比	増加率	寄与度	実 額	構成比	増加率	寄与度
第1次産業		14,393	0.6	-6.5	-0.0	49,252	11.1	-4.1	-0.5
農業		7,751	0.3	-3.2	-0.0	42,261	9.5	-3.6	-0.4
林業		787	0.0	-3.8	-0.0	859	0.2	4.6	0.0
水産業		5,855	0.3	-11.0	-0.0	6,131	1.4	-8.4	-0.1
第2次産業		297,330	13.0	-3.7	-0.5	90,867	20.5	0.1	0.0
鉱業		1,041	0.0	8.4	0.0	1,687	0.4	8.9	0.0
製造業		129,961	5.7	-6.6	-0.4	57,627	13.0	-5.4	-0.7
建設業		166,329	7.3	-1.4	-0.1	31,553	7.1	11.6	0.7
第3次産業		1,981,202	86.4	0.9	0.8	303,191	68.4	0.8	0.5
電気・ガス・水道・廃棄物処理業		48,060	2.1	2.8	0.1	10,133	2.3	3.5	0.1
卸売・小売業		414,446	18.1	-1.4	-0.2	40,601	9.2	-0.6	-0.1
運輸・郵便業		162,391	7.1	1.4	0.1	22,934	5.2	1.7	0.1
宿泊・飲食サービス業		67,595	2.9	-6.7	-0.2	14,099	3.2	-8.9	-0.3
情報通信業		89,498	3.9	0.1	0.0	11,861	2.7	-2.7	-0.1
金融・保険業		133,204	5.8	6.6	0.4	11,587	2.6	7.4	0.2
不動産業		212,467	9.3	1.9	0.2	46,332	10.5	0.9	0.1
専門・科学技術，業務支援サービス業		174,829	7.6	0.9	0.1	9,143	2.1	2.2	0.0
公務		113,271	4.9	0.4	0.0	23,811	5.4	0.4	0.0
教育		129,062	5.6	0.2	0.0	25,678	5.8	0.2	0.0
保健衛生・社会事業		332,325	14.5	3.5	0.5	68,430	15.4	3.3	0.5
その他のサービス		104,053	4.5	-1.2	-0.1	18,581	4.2	-0.6	-0.0
小計		2,292,925	100.0	0.2	0.2	443,309	100.0	0.1	0.1
輸入品に課される税・関税		39,884	-	-1.3	-0.0	7,711	-	-1.5	-0.0
（控除）総資本形成に係る消費税		24,449	-	8.5	0.1	4,727	-	8.3	0.1
地域別市町村内総生産		2,308,360	-	0.1	0.1	446,293	-	-0.0	-0.0

産業	地域	北薩地域				始良・伊佐地域			
		実 額	構成比	増加率	寄与度	実 額	構成比	増加率	寄与度
第1次産業		40,643	5.1	-1.8	-0.1	20,889	2.3	2.7	0.1
農業		29,429	3.7	-1.1	-0.0	18,451	2.0	1.9	0.0
林業		1,815	0.2	-0.6	-0.0	2,213	0.2	11.7	0.0
水産業		9,399	1.2	-4.0	-0.0	225	0.0	-15.0	-0.0
第2次産業		238,821	30.1	-3.9	-1.2	325,220	35.7	3.0	1.1
鉱業		1,040	0.1	23.6	0.0	15,651	1.7	13.4	0.2
製造業		166,056	20.9	-7.1	-1.6	228,702	25.1	-4.2	-1.1
建設業		71,724	9.0	3.9	0.3	80,868	8.9	28.0	2.0
第3次産業		513,670	64.8	1.3	0.8	564,621	62.0	0.2	0.1
電気・ガス・水道・廃棄物処理業		79,161	10.0	4.6	0.4	16,757	1.8	3.0	0.1
卸売・小売業		67,750	8.5	-0.8	-0.1	85,451	9.4	-0.7	-0.1
運輸・郵便業		30,821	3.9	1.8	0.1	64,673	7.1	-3.4	-0.2
宿泊・飲食サービス業		16,702	2.1	-7.3	-0.2	22,304	2.4	-7.9	-0.2
情報通信業		17,265	2.2	-0.8	-0.0	16,297	1.8	-1.7	-0.0
金融・保険業		18,410	2.3	7.4	0.2	17,644	1.9	7.2	0.1
不動産業		66,696	8.4	1.4	0.1	77,742	8.5	1.8	0.2
専門・科学技術，業務支援サービス業		27,587	3.5	1.1	0.0	32,229	3.5	0.9	0.0
公務		38,482	4.9	0.4	0.0	50,935	5.6	0.4	0.0
教育		37,358	4.7	0.2	0.0	41,741	4.6	0.2	0.0
保健衛生・社会事業		82,234	10.4	3.6	0.4	104,979	11.5	3.4	0.4
その他のサービス		31,204	3.9	-2.3	-0.1	33,869	3.7	-2.4	-0.1
小計		793,133	100.0	-0.5	-0.5	910,731	100.0	1.3	1.3
輸入品に課される税・関税		13,796	-	-2.0	-0.0	15,842	-	-0.3	-0.0
（控除）総資本形成に係る消費税		8,457	-	7.7	0.1	9,711	-	9.6	0.1
地域別市町村内総生産		798,472	-	-0.6	-0.6	916,861	-	1.2	1.2

注) 1 寄与度（地域別）＝（各産業今年度生産額－各産業前年度生産額）／前年度市町村内総生産額×100

2 地域別市町村内総生産額は，市町村別に推計した総生産額をその市町村が属する地域ごとに集計したものである。

(単位：百万円，%)

産業	地域	大隅地域				熊毛地域			
		実 額	構成比	増加率	寄与度	実 額	構成比	増加率	寄与度
第1次産業		107,490	13.2	4.5	0.6	10,123	7.2	5.4	0.4
農業		75,353	9.2	1.4	0.1	8,800	6.3	6.0	0.4
林業		3,106	0.4	-1.0	-0.0	559	0.4	-8.8	-0.0
水産業		29,030	3.6	14.4	0.4	764	0.5	11.2	0.1
第2次産業		161,743	19.8	-7.4	-1.6	21,385	15.2	-7.4	-1.2
鉱業		1,547	0.2	-12.1	-0.0	77	0.1	17.6	0.0
製造業		95,799	11.7	-12.4	-1.6	10,194	7.3	-8.3	-0.6
建設業		64,397	7.9	1.3	0.1	11,114	7.9	-6.7	-0.6
第3次産業		547,353	67.0	1.0	0.7	108,910	77.6	0.2	0.2
電気・ガス・水道・廃棄物処理業		15,338	1.9	4.6	0.1	4,752	3.4	2.8	0.1
卸売・小売業		86,309	10.6	-0.9	-0.1	11,244	8.0	-0.5	-0.0
運輸・郵便業		58,113	7.1	2.6	0.2	8,775	6.2	1.5	0.1
宿泊・飲食サービス業		13,992	1.7	-6.7	-0.1	6,824	4.9	-9.9	-0.5
情報通信業		19,716	2.4	-1.9	-0.0	5,024	3.6	-1.0	-0.0
金融・保険業		22,041	2.7	7.4	0.2	2,801	2.0	6.6	0.1
不動産業		78,168	9.6	1.2	0.1	13,115	9.3	0.9	0.1
専門・科学技術，業務支援サービス業		24,290	3.0	1.2	0.0	12,783	9.1	1.6	0.1
公務		58,833	7.2	0.4	0.0	13,493	9.6	0.4	0.0
教育		41,756	5.1	0.2	0.0	8,446	6.0	0.2	0.0
保健衛生・社会事業		96,338	11.8	3.2	0.4	14,139	10.1	2.9	0.3
その他のサービス		32,460	4.0	-1.4	-0.1	7,513	5.4	-1.4	-0.1
小計		816,586	100.0	-0.3	-0.3	140,418	100.0	-0.7	-0.7
輸入品に課される税・関税		14,204	-	-1.9	-0.0	2,442	-	-2.2	-0.0
(控除)総資本形成に係る消費税		8,707	-	7.9	0.1	1,497	-	7.5	0.1
地域別市町村内総生産		822,083	-	-0.4	-0.4	141,363	-	-0.8	-0.8

産業	地域	奄美地域				県民経済計算			
		実 額	構成比	増加率	寄与度	実 額	構成比	増加率	寄与度
第1次産業		20,759	6.2	3.0	0.2	263,548	4.6	1.0	0.0
農業		14,997	4.4	5.0	0.2	197,042	3.4	0.2	0.0
林業		770	0.2	7.8	0.0	10,110	0.2	2.0	0.0
水産業		4,991	1.5	-3.1	-0.0	56,396	1.0	3.4	0.0
第2次産業		55,691	16.5	-9.6	-1.7	1,191,058	20.8	-2.6	-0.6
鉱業		712	0.2	7.9	0.0	21,755	0.4	10.8	0.0
製造業		13,149	3.9	-8.5	-0.4	701,488	12.2	-6.7	-0.9
建設業		41,830	12.4	-10.2	-1.4	467,815	8.2	3.7	0.3
第3次産業		260,709	77.3	0.8	0.6	4,279,655	74.6	0.8	0.6
電気・ガス・水道・廃棄物処理業		10,925	3.2	6.5	0.2	185,125	3.2	4.0	0.1
卸売・小売業		27,525	8.2	-0.7	-0.1	733,326	12.8	-1.1	-0.1
運輸・郵便業		22,914	6.8	0.7	0.0	370,621	6.5	0.7	0.0
宿泊・飲食サービス業		10,298	3.1	-8.3	-0.3	151,814	2.6	-7.4	-0.2
情報通信業		12,767	3.8	-1.2	-0.0	172,428	3.0	-0.7	-0.0
金融・保険業		9,724	2.9	6.7	0.2	215,411	3.8	6.8	0.2
不動産業		29,034	8.6	1.3	0.1	523,554	9.1	1.6	0.1
専門・科学技術，業務支援サービス業		9,840	2.9	1.4	0.0	290,701	5.1	1.1	0.1
公務		40,510	12.0	0.4	0.0	339,335	5.9	0.4	0.0
教育		28,835	8.6	0.2	0.0	312,875	5.5	0.2	0.0
保健衛生・社会事業		43,603	12.9	2.9	0.4	742,049	12.9	3.4	0.4
その他のサービス		14,735	4.4	-0.5	-0.0	242,416	4.2	-1.5	-0.1
小計		337,159	100.0	-1.0	-1.0	5,734,261	100.0	0.1	0.1
輸入品に課される税・関税		5,865	-	-2.5	-0.0	99,744	-	-1.4	-0.0
(控除)総資本形成に係る消費税		3,595	-	7.2	0.1	61,144	-	8.3	0.1
地域別市町村内総生産		339,429	-	-1.1	-1.1	5,772,861	-	0.0	0.0

注) 1 寄与度(地域別) = (各産業今年度生産額 - 各産業前年度生産額) / 前年度市町村内総生産額 \* 100

2 地域別市町村内総生産額は，市町村別に推計した総生産額をその市町村が属する地域ごとに集計したものである。

### Ⅲ 市町村民所得

#### 1 市町村民所得

市町村民所得は4兆975億円で、前年度に比べ0.8%減少となる中で、43市町村のうち15市町村が増加した。

表3 市町村民所得増加率上位市町村

市 町 村	増 加 率 (%)
十 島 村	22.0
三 島 村	10.2
与 論 町	3.0
東 串 良 町	2.4
長 島 町	1.6

#### 2 一人当たり市町村民所得

一人当たり市町村民所得は、255万8千円（県値）で、前年度に比べ0.0%増加し、43市町村のうち26市町村が増加した。

表4 一人当たり市町村民所得が県値を上回る市町村

市 町 村	一人当たり所得(千円)
鹿 児 島 市	2,805
宇 検 村	2,757
志 布 志 市	2,713
大 崎 町	2,687
南 種 子 町	2,640
さ つ ま 町	2,596
長 島 町	2,577
霧 島 市	2,575
薩 摩 川 内 市	2,563

表5 一人当たり市町村民所得増加率上位市町村

市 町 村	増 加 率 (%)
十 島 村	23.1
三 島 村	11.7
錦 江 町	3.9
東 串 良 町	3.1
与 論 町	3.1
長 島 町	3.0

図1 一人当たり市町村民所得の分布状況（県値=100）

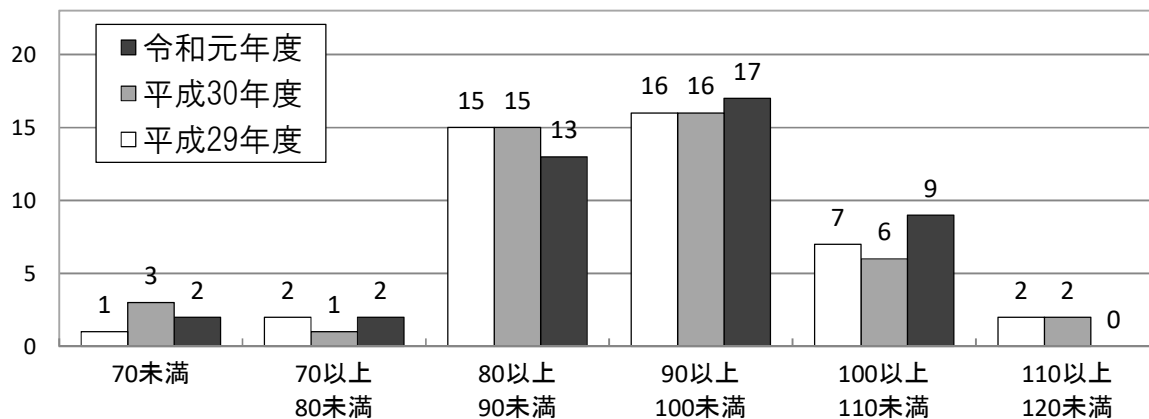




表6 一人当たり市町村民所得の分布状況

令和元年度

所得水準	市 町 数	市 町 村 名						
		鹿児島 地 域	南 薩 地 域	北 薩 地 域	始良・伊佐 地 域	大 隅 地 域	熊 毛 地 域	奄 美 地 域
110%以上	0 (2)							
100%以上 110%未満	9 (6)	鹿児島市		薩摩川内市 さつま町 長島町	霧島市	志布志市 大崎町	南種子町	宇検村
90%以上 100%未満	17 (16)		枕崎市 指宿市 南九州市	出水市	伊佐市	鹿屋市 垂水市 曾於市 東串良町	西之表市 中種子町 屋久島町	奄美市 瀬戸内町 徳之島町 和泊町 知名町
80%以上 90%未満	13 (15)	日置市 いちき串木野市	南さつま市	阿久根市	始良市 湧水町	錦江町 南大隅町 肝付町		大和村 龍郷町 喜界町 与論町
70%以上 80%未満	2 (1)	十島村						天城町
70%未満	2 (3)	三島村						伊仙町

注) ( )内は昨年度の市町村数

## IV 市町村民所得推計主要指標（令和元年度推計分）

令和元年度	人口			総額（単位：千円）						一人当たり		
	（単位：人）	構成比（%）	増加率（%）	市町村内			市町村民			所得		
				総生産	構成比（%）	増加率（%）	所得	構成比（%）	増加率（%）	実額（千円）	対県格差（%）	増加率（%）
鹿児島市	594,415	37.1	-0.4	2,073,914,561	35.9	0.2	1,667,573,355	40.7	-0.4	2,805	109.7	-0.1
鹿屋市	101,913	6.4	-0.6	356,285,498	6.2	-0.7	252,382,638	6.2	0.5	2,476	96.8	1.1
枕崎市	20,518	1.3	-2.0	80,883,386	1.4	-2.0	48,937,330	1.2	-4.0	2,385	93.2	-2.0
阿久根市	19,564	1.2	-2.1	61,712,747	1.1	-3.4	44,507,775	1.1	-0.8	2,275	88.9	1.3
出水市	52,363	3.3	-0.4	172,052,332	3.0	-2.1	123,407,605	3.0	-1.3	2,357	92.1	-1.0
指宿市	39,542	2.5	-1.5	131,268,565	2.3	2.5	91,218,979	2.2	0.3	2,307	90.2	1.8
西之表市	14,967	0.9	-1.7	45,272,676	0.8	-0.8	35,869,269	0.9	-0.4	2,397	93.7	1.3
垂水市	14,088	0.9	-2.1	60,595,669	1.0	-3.6	34,514,216	0.8	-2.0	2,450	95.8	0.1
薩摩川内市	93,267	5.8	-0.9	429,679,732	7.4	-0.2	239,005,027	5.8	-0.9	2,563	100.2	-0.0
日置市	47,565	3.0	-1.1	134,668,570	2.3	-2.0	105,406,116	2.6	-0.9	2,216	86.6	0.2
曾於市	33,880	2.1	-2.0	118,382,783	2.1	1.1	78,722,351	1.9	-1.0	2,324	90.8	1.0
霧島市	123,854	7.7	-0.4	576,275,488	10.0	-0.4	318,865,086	7.8	-1.9	2,575	100.6	-1.5
いちき串木野市	27,839	1.7	-1.2	94,382,028	1.6	0.7	63,750,994	1.6	-0.3	2,290	89.5	0.9
南さつま市	33,309	2.1	-1.4	101,011,858	1.7	-2.0	73,144,789	1.8	-0.5	2,196	85.8	0.9
志布志市	29,779	1.9	-1.5	124,929,766	2.2	1.9	80,804,486	2.0	-0.9	2,713	106.1	0.6
奄美市	41,978	2.6	0.3	129,418,729	2.2	-2.3	106,146,749	2.6	-0.7	2,529	98.9	-0.9
南九州市	33,747	2.1	-2.0	133,129,254	2.3	0.4	79,939,419	2.0	-2.9	2,369	92.6	-0.9
伊佐市	24,912	1.6	-2.0	95,938,218	1.7	2.1	61,248,350	1.5	0.2	2,459	96.1	2.3
始良市	76,140	4.8	0.0	214,612,702	3.7	5.3	175,115,960	4.3	1.1	2,300	89.9	1.1
三島村	376	0.0	-1.3	1,669,915	0.0	-9.1	413,010	0.0	10.2	1,098	42.9	11.7
十島村	756	0.0	-0.9	3,724,491	0.1	5.4	1,515,254	0.0	22.0	2,004	78.4	23.1
さつま町	20,670	1.3	-1.7	96,486,733	1.7	1.6	53,662,190	1.3	-9.4	2,596	101.5	-7.8
長島町	9,855	0.6	-1.4	38,540,774	0.7	1.0	25,394,102	0.6	1.6	2,577	100.7	3.0
湧水町	9,339	0.6	-2.6	30,034,726	0.5	0.6	20,691,266	0.5	-3.0	2,216	86.6	-0.4
大崎町	12,503	0.8	-1.2	45,235,222	0.8	-6.0	33,590,306	0.8	-1.7	2,687	105.0	-0.4
東串良町	6,296	0.4	-0.7	22,967,466	0.4	0.3	15,074,634	0.4	2.4	2,394	93.6	3.1
錦江町	7,140	0.4	-2.8	24,994,640	0.4	1.0	15,569,915	0.4	1.1	2,181	85.2	3.9
南大隅町	6,733	0.4	-2.4	21,942,077	0.4	1.1	14,781,672	0.4	-2.1	2,195	85.8	0.3
肝付町	14,485	0.9	-2.4	46,749,915	0.8	-0.5	31,332,627	0.8	-2.1	2,163	84.6	0.3
中種子町	7,698	0.5	-1.2	29,559,097	0.5	3.8	18,227,506	0.4	1.2	2,368	92.6	2.4
南種子町	5,541	0.3	-0.4	22,441,620	0.4	-0.8	14,627,132	0.4	0.5	2,640	103.2	0.9
屋久島町	12,059	0.8	-2.2	44,089,677	0.8	-3.5	27,826,331	0.7	-2.7	2,308	90.2	-0.5
大和村	1,405	0.1	-1.4	6,038,199	0.1	14.3	3,169,467	0.1	0.3	2,256	88.2	1.8
宇検村	1,634	0.1	-2.7	9,113,194	0.2	-2.9	4,504,930	0.1	-4.6	2,757	107.8	-2.0
瀬戸内町	8,655	0.5	1.1	31,572,138	0.5	-11.9	21,369,430	0.5	1.4	2,469	96.5	0.3
龍郷町	5,764	0.4	-0.7	17,182,073	0.3	2.1	13,058,423	0.3	-1.1	2,266	88.6	-0.4
喜界町	6,731	0.4	-1.8	20,967,197	0.4	1.5	15,006,991	0.4	-2.5	2,230	87.2	-0.7
徳之島町	10,305	0.6	-1.4	36,702,539	0.6	1.8	24,170,256	0.6	-3.1	2,345	91.7	-1.6
天城町	5,632	0.4	-2.2	15,683,092	0.3	2.7	10,871,712	0.3	-4.0	1,930	75.5	-1.9
伊仙町	6,187	0.4	-1.3	16,351,283	0.3	2.7	10,921,214	0.3	-1.0	1,765	69.0	0.3
和泊町	6,365	0.4	-1.2	21,950,704	0.4	1.1	16,188,816	0.4	0.2	2,543	99.4	1.4
知名町	5,831	0.4	-2.0	19,493,995	0.3	1.2	13,593,165	0.3	-2.7	2,331	91.1	-0.7
与論町	5,112	0.3	-0.1	14,955,683	0.3	3.7	11,411,513	0.3	3.0	2,232	87.3	3.1
県民経済計算値	1,601,865	100.0	-0.8	5,772,861,000	100.0	0.0	4,097,532,000	100.0	-0.8	2,558	100.0	0.0

注1) 各市町村の人口は、鹿児島県毎月推計人口調査（10月1日現在）を基準とした推計人口を使用しています。

（県民経済計算値の人口は、人口推計年報（総務省統計局）を使用しています。）

注2) 一部に市町村毎に積み上げた項目があることや、県民経済計算値分割に伴う端数処理のため、合計は県民経済計算値と一致しません。

注3) 奄美地域については、属する市町村の市町村民所得と大島郡民所得推計結果を整合させる措置をとっています。