

記者発表資料

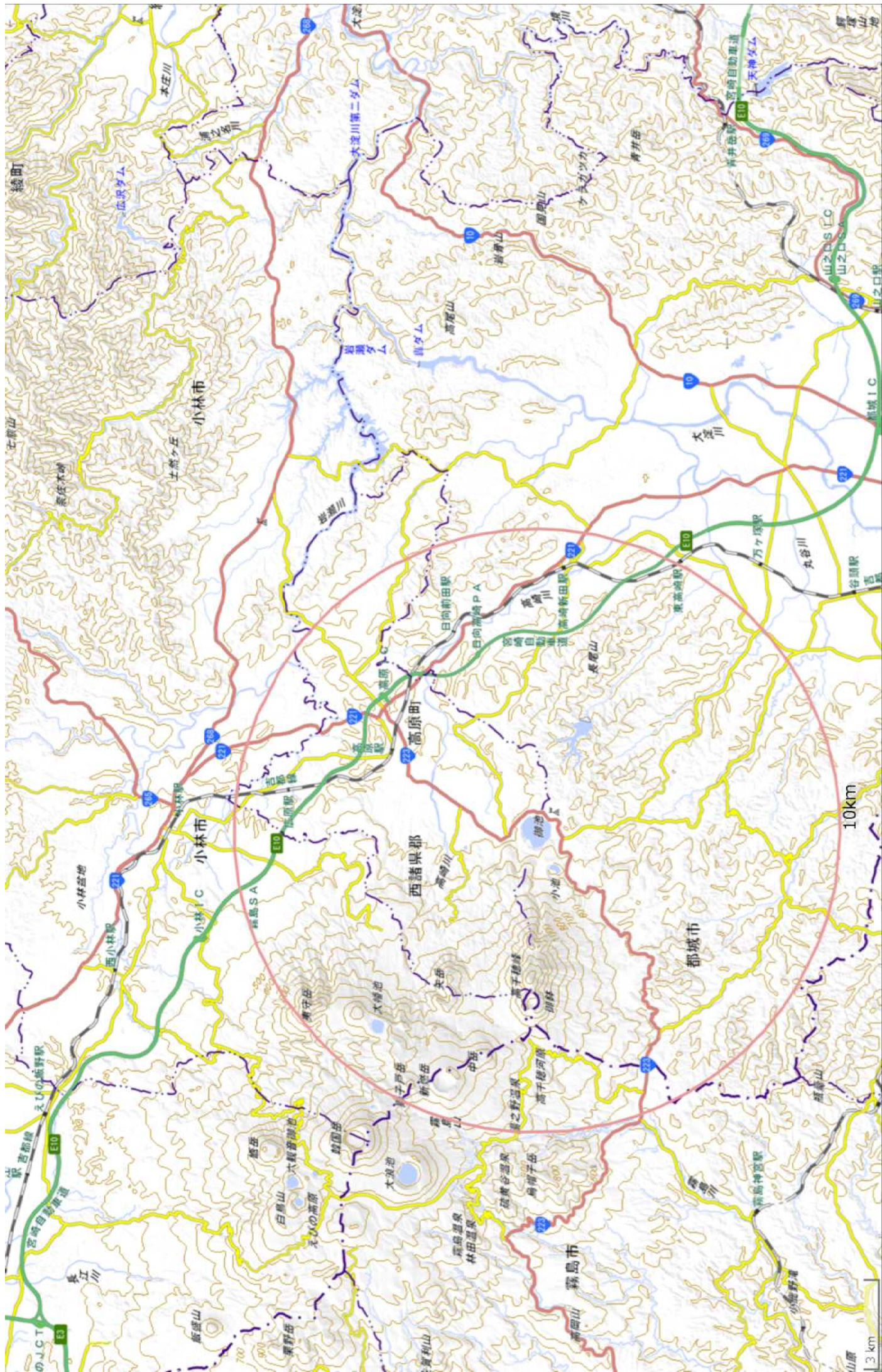


令和3年 2月24日(水)

発表の趣旨 (※該当する全てにチェック)

- 各種資料や情報の提供
- イベント・会議等の案内
 - 当日の取材依頼
 - 開催日時等の周知依頼
 - 参加者募集の事前告知依頼
- その他 ()

発表事項	宮崎県の死亡野鳥における高病原性鳥インフルエンザウイルスの確定検査陽性事例（野鳥国内35, 36例目）に係る野鳥監視重点区域の解除について	
内容	<p>宮崎県西諸県郡高原町で回収された死亡野鳥（マガモ2羽）からの高病原性鳥インフルエンザウイルスの検出（野鳥国内35, 36例目）を受けて、令和3年1月24日（日）に環境省の*野鳥監視重点区域（霧島市の一部を含む）に指定され、野鳥監視を強化をしてきましたが、その後、野鳥の大量死等の異常は確認されなかったため、当該区域は令和3年2月23日（火）24時に*解除となりましたのでお知らせします。 *野鳥監視重点区域は、回収日の次の日から30日目の24時に解除されることとなっています。</p> <p>1 これまでの経緯 (1月24日)</p> <ul style="list-style-type: none">・ 宮崎県西諸県郡高原町でマガモ25羽の死亡個体を回収・ 検査が可能な状態の17羽について簡易検査を実施したところ、1羽からA型鳥インフルエンザウイルスの陽性反応・ 回収地点の周辺10km圏内を野鳥監視重点区域に指定し、野鳥の監視を強化 <p>(1月29日)</p> <ul style="list-style-type: none">・ 鳥取大学が上記1羽及び簡易検査で陰性だった1羽の計2羽の確定検査を実施した結果、いずれの個体からも高病原性鳥インフルエンザウイルス（H5N8亜型）が検出 <p>(2月1日)</p> <ul style="list-style-type: none">・ 鹿児島県霧島市の一部が野鳥監視重点区域に含まれるため、野鳥緊急調査を実施したが、異常は確認されなかった。 <p>(2月23日 24時)</p> <ul style="list-style-type: none">・ その後も野鳥において異常が確認されなかったことから、野鳥監視重点区域が解除 <p>2 今後の対応 今回解除となった野鳥監視重点区域以外の指定区域については、引き続き野鳥の監視を強化します。</p>	
資料	別添 環境省記者発表資料	
ホームページ掲載	<input type="checkbox"/> なし <input checked="" type="checkbox"/> あり (2月24日掲載予定) <input type="checkbox"/> 後日掲載	
取材案内		
問い合わせ先 (担当課)	担当課	環境林務部 自然保護課 野生生物係 (099-286-2616) 内線 2616
	取材対応者	課長 宮澤 泰子 (099-286-2610) 内線 2610
	問い合わせ窓口	環境省自然環境局野生生物課鳥獣保護管理室 直通：03-5521-8285 九州地方環境事務所野生生物課 TEL：096-322-2413



宮崎県の死亡野鳥における高病原性鳥インフルエンザウイルス検査陽性事例
(野鳥国内 35、36 例目) に係る野鳥監視重点区域の解除について

<宮崎県・鹿児島県同時発表>

令和3年2月24日(水)

宮崎県西諸県郡高原町の死亡野鳥における高病原性鳥インフルエンザウイルスの検出(野鳥国内 35、36 例目)を受け、令和3年1月24日(日)に野鳥監視重点区域を指定し、野鳥監視の強化をしてきたところですが、その後、当該区域内で野鳥の大量死等の異常は確認されなかったため、令和3年2月23日(火)24時に当該区域を解除しました。

1. 経緯

- 令和3年1月24日(日) ・宮崎県西諸県郡高原町でマガモ 25羽の死亡個体を回収
- ・検査が可能な状態の17羽について簡易検査を実施したところ、1羽からA型鳥インフルエンザウイルスの陽性反応
 - ・回収地点の周辺10km圏内を野鳥監視重点区域に指定し、野鳥の監視を強化
- 1月29日(金) ・鳥取大学が上記1羽及び簡易検査で陰性だった1羽の計2羽の確定検査を実施した結果、いずれの個体からも高病原性鳥インフルエンザウイルス(H5N8亜型)が検出
- 2月1日(月) ・鹿児島県が野鳥緊急調査を実施
- 2月7日(日) ・宮崎県が野鳥緊急調査を実施
- 2月23日(火) ・野鳥において異常が確認されなかったことから、当該野鳥監視重点区域を解除*

- ※ 「野鳥における高病原性鳥インフルエンザに係る対応技術マニュアル」に基づき、野鳥監視重点区域は、以下を1日目として30日目の24時に解除することとしています。
- ―野鳥及び飼養鳥の場合は、回収日の次の日を1日目とする
 - ―家きんの場合は、防疫措置完了日の次の日を1日目とする
 - ―環境試料(糞便、水等)の場合は、採取日の次の日を1日目とする

2. 対応

野鳥サーベイランスにおける全国の対応レベルは、引き続き最高レベルとなる「対応レベル3」とし、全国での野鳥の監視強化を継続します。

【添付資料】

(別紙) 今シーズンの野鳥における鳥インフルエンザ検査等の状況

【参考情報】

環境省はホームページで高病原性鳥インフルエンザに関する様々な情報を提供しています。

(http://www.env.go.jp/nature/dobutsu/bird_flu/index.html)

環境省自然環境局野生生物課
鳥獣保護管理室
直通 03-5521-8285
代表 03-3581-3351
室長 川越 久史 (内線 6470)
企画官 立田 理一郎 (内線 6465)
係長 福田 真 (内線 6670)
担当 近藤 千尋 (内線 6676)

今シーズンの野鳥における鳥インフルエンザ検査状況等
(令和3年2月24日 16:00 現在)

No.	都道府県	市町村	試料	回収日	簡易検査	遺伝子検査	高病原性鳥インフルエンザウイルス確定検査	野鳥監視重点区域指定状況
1	北海道	紋別市	野鳥糞便	10/24	—	—	10/30 陽性 H5N8 亜型	指定 10/30 解除 11/23 24 時
2	鹿児島県	出水市	環境試料 (水)	11/9	—	—	11/13 陽性 H5N8 亜型	指定 11/13
3	鹿児島県	出水市	野鳥糞便	11/5	—	11/10 (陽性)	11/17 陽性 H5N8 亜型	指定 11/17
4	鹿児島県	出水市	死亡野鳥 (オナガガモ)	11/15	11/16 (陰性)	11/17 (陽性)	11/21 陰性 H2N9 亜型 ※高病原性ではない	指定 11/17 解除 11/21
5	鹿児島県	出水市	死亡野鳥 (スズガモ)	11/16	11/16 (陰性)	11/17 (陽性)	11/21 陰性	指定 11/17 解除 11/21
6	鹿児島県	出水市 (2と同一地点)	環境試料 (水)	11/16	—	—	11/20 陽性 H5N8 亜型	指定 11/13
7	新潟県	阿賀野市	環境試料 (水)	11/16	—	—	11/25 陽性 H5N8 亜型	指定 11/25 解除 12/16 24 時
8	北海道	倶知安町	死亡野鳥 (マガモ)	11/17	11/17 (陰性)	11/25 (陽性)	12/1 陰性	指定 11/25 解除 12/1
9	鹿児島県	出水市 (2と同一地点)	環境試料 (水)	11/23	—	—	11/27 陽性 H5N8 亜型	指定 11/13
10	新潟県	阿賀野市 (7と同一地点)	野鳥糞便	11/16	—	11/18 (陽性)	11/30 陽性 H5N8 亜型	指定 11/25 解除 12/16 24 時
11	和歌山県	和歌山市	死亡野鳥 (オシドリ)	12/3	12/3 (陽性)	—	12/9 陽性 H5N8 亜型	指定 12/3 解除 1/12 24 時
12	鹿児島県	出水市 (2と同一地点)	環境試料 (水)	11/30	—	—	12/4 陽性 H5N8 亜型	指定 11/13
13	岡山県	小田郡 矢掛町	死亡野鳥 (ハヤブサ)	12/4	12/4 (陽性)	—	12/9 陽性 H5N8 亜型	指定 12/4 解除 1/3 24 時
14	宮崎県	延岡市	野鳥糞便	11/30	—	12/2 (陽性)	12/9 陽性 H5N8 亜型	指定 12/9 解除 1/10 24 時
15	宮崎県	都農町	野鳥糞便	11/30	—	12/2 (陽性)	12/9 陽性 H5N8 亜型	指定 12/9 解除 1/14 24 時
16	香川県	三豊市	死亡野鳥 (ノスリ)	12/8	12/8 (陰性)	12/10 (陽性)	12/16 陽性 H5N8 亜型	指定 12/10 解除 1/24 24 時

(別紙)

No.	都道府県	市町村	試料	回収日	簡易検査	遺伝子検査	高病原性鳥インフルエンザウイルス確定検査	野鳥監視重点区域指定状況
17	鹿児島県	出水市 (2と同一地点)	環境試料 (水)	12/7	—	—	12/11 陽性 H5N8 亜型	指定 11/13
18	鹿児島県	出水市	環境試料 (水)	12/7	—	—	12/11 陽性 H5N8 亜型	指定 12/11
19	鳥取県	鳥取市	野鳥糞便	12/7	—	—	12/12 陽性 H5N8 亜型	指定 12/12 解除 1/20 24時
20	北海道	古平郡 古平町	死亡野鳥 (マガモ)	12/8	12/8 (陰性)	12/15 (陽性)	12/21 陰性	指定 12/15 解除 12/21
21	大分県	宇佐市	死亡野鳥 (マガモ)	12/11	12/11 (陰性)	12/15 (陽性)	12/21 陰性	指定 12/15 解除 12/21
22	鳥取県	鳥取市 (19と同一地点)	環境試料 (水)	12/9	—	—	12/15 陽性 H5N8 亜型	指定 12/12 解除 1/20 24時
23	鹿児島県	出水市 (2と同一地点)	環境試料 (水)	12/14	—	—	12/18 陽性 H5N8 亜型	指定 11/13
24	鹿児島県	出水市 (18と同一地点)	環境試料 (水)	12/14	—	—	12/18 陽性 H5N8 亜型	指定 12/11
25	鹿児島県	出水市	死亡野鳥 (ナベヅル)	12/18	12/18 (陰性)	12/19 (陽性)	12/22 陽性 H5N8 亜型	指定 12/19
26	鹿児島県	出水市	死亡野鳥 (オナガガモ)	12/18	12/18 (陰性)	12/19 (陽性)	12/22 陰性	指定 12/19 解除 12/22
27	奈良県	吉野郡 大淀町	死亡野鳥 (オオタカ)	12/20	12/20 (陽性)	—	12/25 陽性 H5N8 亜型	指定 12/20 解除 1/19 24時
28	鹿児島県	出水市	衰弱野鳥 (オシドリ)	12/22	12/23 (陽性)	—	12/25 陽性 H5N8 亜型	指定 12/23
29	埼玉県	比企郡 ときがわ町	死亡野鳥 (フクロウ)	12/23	12/24 (陽性)	—	12/30 陽性 H5N8 亜型	指定 12/24 解除 1/22 24時
30	鹿児島県	出水市 (2と同一地点)	環境試料 (水)	12/21	—	—	12/25 陽性 H5N8 亜型	指定 11/13
31	鳥取県	鳥取市 (19と同一地点)	野鳥糞便	12/21	—	—	12/29 陽性 H5N8 亜型	指定 12/12 解除 1/20 24時
32	鹿児島県	出水市 (18と同一地点)	環境試料 (水)	12/21	—	—	1/5 陽性 H5N8 亜型	指定 12/11
33	滋賀県	彦根市	死亡野鳥 (オオバン)	1/3	1/4 (陰性)	1/8 (陽性)	1/14 陰性	指定 1/8 解除 1/14
34	鹿児島県	出水市 (2と同一地点)	環境試料 (水)	1/4	—	—	1/8 陽性 H5N8 亜型	指定 11/13

(別紙)

No.	都道府県	市町村	試料	回収日	簡易検査	遺伝子検査	高病原性鳥インフルエンザウイルス確定検査	野鳥監視重点区域指定状況
35	宮崎県	延岡市	死亡野鳥 (オナガガモ)	1/6	1/6 (陰性)	1/13 (陽性)	1/22 陽性 H5N8 亜型	指定 1/13 解除 2/5 24 時
36	鹿児島県	出水市 (2と同一地点)	環境試料 (水)	1/11	—	—	1/15 陽性 H5N8 亜型	指定 11/13
37	鹿児島県	出水市 (18と同一地点)	環境試料 (水)	1/11	—	—	1/15 陽性 H5N8 亜型	指定 12/11
38	鹿児島県	薩摩川内市	死亡野鳥 (マガモ)	1/16	1/17 (陰性)	1/17 (陽性)	1/20 陽性 H5N8 亜型	指定 1/17 解除 2/15 24 時
39	鹿児島県	出水市 (2と同一地点)	死亡野鳥 (ナベヅル)	1/19	1/19 (陽性)	—	1/25 陽性 H5N8 亜型	指定 11/13
40	北海道	帯広市	死亡野鳥 (ハヤブサ)	1/18	1/19 (陰性)	1/22 (陽性)	1/28 陽性 H5N8 亜型	指定 1/22 解除 2/17 24 時
41	鹿児島県	出水市 (2と同一地点)	環境試料 (水)	1/18	—	—	1/22 陽性 H5N8 亜型	指定 11/13
42	宮崎県	西諸県郡 高原町	死亡野鳥 (マガモ)	1/24	1/24 (陽性)	—	1/29 陽性 H5N8 亜型	指定 1/24 解除 2/23 24 時
43	宮崎県	西諸県郡 高原町 (42と同一地点)	死亡野鳥 (マガモ)	1/24	1/24 (陰性)	1/28 (陽性)	2/3 陰性	指定 1/24
44	宮崎県	西諸県郡 高原町 (42と同一地点)	死亡野鳥 (マガモ)	1/24	1/24 (陰性)	—	1/29 陽性 H5N8 亜型	指定 1/24 解除 2/23 24 時
45	鹿児島県	出水市 (2と同一地点)	環境試料 (水)	1/25	—	—	1/29 陽性 H5N8 亜型	指定 11/13
46	北海道	旭川市	死亡野鳥 (オジロフシ)	1/27	1/28 (陰性)	1/30 (陽性)	2/3 陽性 H5N8 亜型	指定 1/30
47	鹿児島県	薩摩郡 さつま町	死亡野鳥 (ノスリ)	2/1	2/2 (陽性)	—	2/5 陽性 H5N8 亜型	指定 2/2
48	福島県	郡山市	死亡野鳥 (オオハクチョウ)	1/30	1/30 (陰性)	2/3 (陽性)	2/8 陽性 H5N8 亜型	指定 2/3
49	茨城県	潮来市	死亡野鳥 (コバクチョウ)	2/1	2/1 (陰性)	2/4 (陽性)	2/12 陽性 H5N8 亜型	指定 2/4
50	徳島県	美馬郡 つるぎ町	死亡野鳥 (マガモ)	1/29	1/29 (陰性)	2/4 (陽性)	2/11 陽性	指定 2/4

(別紙)

No.	都道府県	市町村	試料	回収日	簡易検査	遺伝子検査	H5N8 亜型	野鳥監視重点区域指定状況
51	鹿児島県	出水市 (2と同一地点)	死亡野鳥 (ナベツル)	2/3	2/4 (陽性)	—	2/8 陽性 H5N8 亜型	指定 11/13
52	鹿児島県	出水市 (2と同一地点)	環境試料 (水)	2/1	—	—	2/5 陽性 H5N8 亜型	指定 11/13
53	鹿児島県	出水市	衰弱野鳥 (ナベツル)	2/5	2/6 (陽性)	—	2/10 陽性 H5N8 亜型	指定 2/6
54	鹿児島県	出水市 (18と同一地点)	衰弱野鳥 (ナベツル)	2/5	2/6 (陽性)	—	2/10 陽性 H5N8 亜型	指定 12/11
55	鹿児島県	出水市 (18と同一地点)	死亡野鳥 (マナツル)	2/5	2/6 (陽性)	—	2/10 陽性 H5N8 亜型	指定 12/11
56	新潟県	新潟市	死亡野鳥 (マガモ)	2/8	2/8 (陽性)	—	2/15 陽性 H5N8 亜型	指定 2/8
57	宮城県	仙台市	死亡野鳥 (オオハクチョウ)	2/5	2/5 (陰性)	2/10 (陽性)	2/17 陽性 H5N8 亜型	指定 2/10
58	栃木県	栃木市	死亡野鳥 (ハヤブサ)	2/15	2/15 (陽性)	—	2/22 陽性 H5N8 亜型	指定 2/15
59	新潟県	阿賀野市	死亡野鳥 (オオハクチョウ)	2/13	2/14 (陰性)	2/16 (陽性)	2/22 陽性 H5N8 亜型	指定 2/16
60	栃木県	那須塩原市	死亡野鳥 (フクロウ)	2/16	2/16 (陽性)	—	2/22 陽性 H5N8 亜型	指定 2/16
61	富山県	小矢部市	死亡野鳥 (ノスリ)	2/10	2/10 (陰性)	2/17 (陽性)	2/22 陽性 H5N8 亜型	指定 2/17
62	栃木県	那須塩原市	死亡野鳥 (オオハクチョウ)	2/14	2/14 (陰性)	2/19 (陽性)	確定検査機関 で実施予定	指定 2/19
63	千葉県	匝瑳市	野鳥糞便	2/4	—	—	2/19 陽性 H5N8 亜型	指定 2/19
64	長野県	岡谷市	環境試料 (水)	2/14	—	—	2/19 陽性 H5N8 亜型	指定 2/19

※今回の案件は太枠内となります。

※今回更新した箇所は赤字となります。

※高病原性鳥インフルエンザウイルス陰性の案件については、番号の箇所を灰色に色づけています。