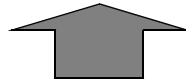


がん対策事業の推進状況について

「鹿児島県がん対策推進計画」 目指す姿・全体目標・重点課題・分野別施策

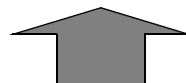
目指す姿

「すべての県民が、がんを正しく理解し、がんに向き合い、
がんに負けることのない社会」の実現



全体目標

- 1 がんの年齢調整死亡率（75歳未満）の20%減少
- 2 全てのがん患者とその家族の苦痛の軽減と療養生活の質の維持向上
- 3 がんになっても安心して暮らせる社会の構築



重点的に取り組むべき課題

がん医療の充実

- 拠点病院・指定病院における医療の充実
- 拠点病院・指定病院と地域医療機関との連携の推進
- がんと診断された時からの緩和ケアの推進 等

がんの予防・早期発見

- 生活習慣の改善
- たばこ対策
- がん検診受診率の向上 等

がん登録の推進

- がん登録医療機関の増加促進 等

分野別施策

■がん医療

- 放射線療法、化学療法、手術療法の更なる充実とチーム医療の推進
- がんと診断された時からの緩和ケアの推進
- 医療・介護サービス提供体制の構築
- 地域がん診療連携拠点病院が未整備の二次医療圏に県がん診療指定病院を整備

■医療従事者の育成・研修

- 地域のがん医療を担う医療従事者の育成等

■がんに関する相談支援と情報提供の体制整備

- 患者、家族にとって活用しやすい相談支援
- 相談支援センター間の情報共有等

■がんの予防

- 生活習慣病対策の啓発強化
- たばこ対策
- 子宮頸がん予防ワクチン等の感染症予防対策等

■がんの早期発見

- がん検診の受診率の向上等

■精度管理

- 市町村、県等におけるがん検診の精度管理

■がん登録

- がん登録医療機関の増加等

■がんの教育・普及啓発

- 子どもに対するがん教育
- 県民に対するがんの普及啓発等

■患者会等の支援

- がん患者会に対する相談支援等の充実

■がん研究

- 鹿児島大学への研究支援の強化等
- 粒子線がん治療研究施設での乳がん等の治療研究の促進

■小児がん

- 小児がんに関する相談支援や情報提供体制の充実等

■がん患者の就労を含めた社会的な問題

- 職場における理解の促進、相談支援体制の充実等

がん医療の充実

ア がん診療連携拠点病院等の整備について

○がん診療連携拠点病院等とは
質の高いがん医療が受けられるように厚生労働大臣が指定した病院で、県や地域でのがん診療の中核となる施設。

○県がん診療指定病院とは
がん診療連携拠点病院の指定要件の一部を他の病院との連携で充足できる等県が定めた要件を充たす病院について、申請に基づき県が指定した病院。

〔がん診療連携拠点病院等の指定状況〕 （平成28年4月1日現在：12医療機関）

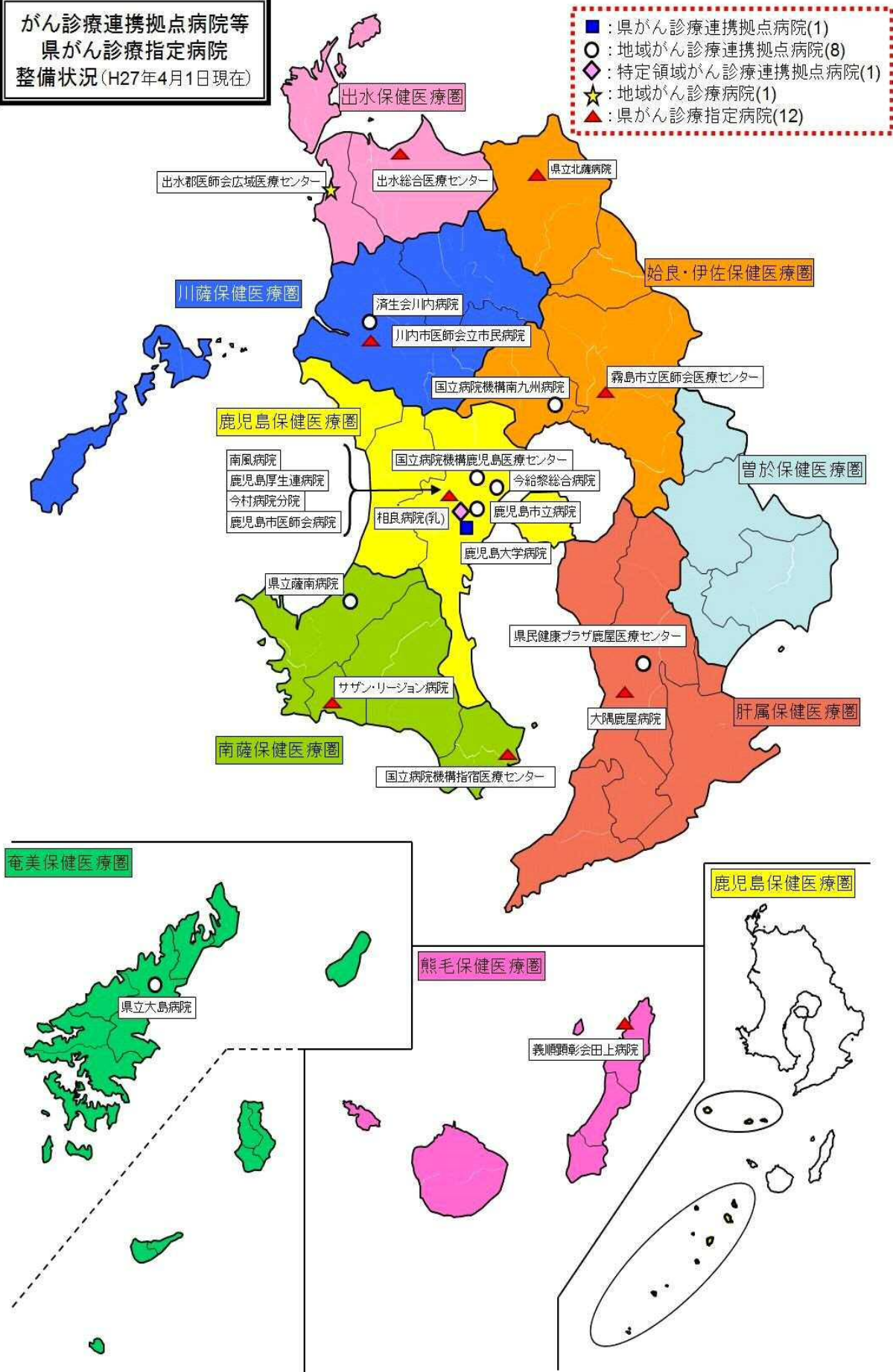
二次医療圏		病 院 名	指定年月日 (更新年月日)
県がん診療連携拠点病院		鹿児島大学病院	H18.8.24 (H27.4.1)
地域がん診療連携拠点病院	鹿児島医療圏	国立病院機構 鹿児島医療センター	H18.8.24 (H27.4.1)
		鹿児島市立病院	H23.4.1 (H27.4.1)
		今給黎総合病院	H24.4.1 (H27.4.1)
	南薩医療圏	県立薩南病院	H19.1.31 (H27.4.1)
	川薩医療圏	済生会川内病院	H20.2.8 (H27.4.1)
	始良・伊佐医療圏	国立病院機構南九州病院	H20.2.8 (H27.4.1)
	肝属医療圏	県民健康プラザ鹿屋医療センター	H20.2.8 (H27.4.1)
	奄美医療圏	県立大島病院	H19.1.31 (H27.4.1)
特定領域がん診療連携拠点病院 (乳がん)		博愛会相良病院	H26.8.6
地域がん診療病院	出水医療圏	出水郡医師会広域医療センター	H27.4.1
	熊毛医療圏	田上病院(4/1～ 種子島医療センター)	H28.4.1

〔がん診療指定病院の指定状況〕 （平成28年4月1日現在：11医療機関）

二次医療圏		病 院 名	指定年月日 (更新年月日)
鹿児島医療圏		南風病院	H21.3.30 (H25.3.30)
		鹿児島厚生連病院	H23.12.1 (H27.12.1)
		今村病院分院	H26.12.1
		鹿児島市医師会病院	H23.12.1 (H27.12.1)
南薩医療圏		サザン・リージョン病院	H21.3.30 (H25.3.30)
		国立病院機構 指宿医療センター	H21.11.1 (H25.11.1)
川薩医療圏		川内市医師会立市民病院	H22.12.1 (H26.12.1)
出水医療圏		出水総合医療センター	H21.3.30 (H25.3.30)
始良・伊佐医療圏		霧島市立医師会医療センター	H21.3.30 (H25.3.30)
		県立北薩病院	H21.3.30 (H25.3.30)
肝属医療圏		大隅鹿屋病院	H23.12.1 (H27.12.1)

がん診療連携拠点病院等
県がん診療指定病院
整備状況(H27年4月1日現在)

- : 県がん診療連携拠点病院(1)
- : 地域がん診療連携拠点病院(8)
- ◇ : 特定領域がん診療連携拠点病院(1)
- ☆ : 地域がん診療病院(1)
- ▲ : 県がん診療指定病院(12)



(1) がん診療連携拠点病院等

○がん診療連携拠点病院

我が国に多いがん（肺がん、胃がん、肝がん、大腸がん、乳がん）についての、日常生活圏域における質の高いがん医療提供体制の確保を目的に、地域におけるがん診療の中核施設として、都道府県の推薦により国が指定した病院。

○特定領域がん診療連携拠点病院

特定のがん種に対し高い診療実績を持ち、都道府県内で拠点的作用を果たす病院（都道府県の推薦により国が指定）

○地域がん診療病院

拠点病院のない2次医療圏で、基本がん診療を行う病院。拠点病院とのグループ指定により高度がん診療へのアクセスを確保（都道府県の推薦により国が指定）

(2) 鹿児島県がん診療指定病院

本県におけるがん医療の地域格差解消・均てん化の推進等を図るため、がん診療連携拠点病院の指定要件の一部を他の病院との連携で充足できる等県が定めた要件を充たす病院について、申請に基づき県が指定した病院。

※指定区分は、総合（肺・胃・肝・大腸・乳の集学的治療等が可能）と
単独（特定のがんの集学的治療等が可能）の2種類

- 平成28年3月現在、曾於医療圏を除いて、がん診療連携拠点病院等又は県がん診療指定病院が整備されている。
- 平成27年度は、地域がん診療病院に、出水郡医師会広域医療センターが、新たに指定された。
- 平成28年2月24日付けで熊毛医療圏の田上病院が、地域がん診療病院に新たに指定される旨通知あり（指定期間：平成28年4月1日から平成32年3月31日まで）。

がん医療の充実

イ がん患者の相談支援体制について

がん患者の多くが、がん診療や療養への不安を抱えていることから、専門家による講話や患者同士の交流により、不安を軽減し、がん患者やその家族が地域で安心して生活できるよう、相談支援及び情報提供を行っている。

1 がん相談支援センター及び患者サロンの設置状況

(1) がん診療連携拠点病院 がん相談支援センター (H27.10.1 現在)

	病院名	名称	連絡先	対応時間	患者サロン
1	鹿児島大学病院	がん相談支援センター	099-275-5970 (直通)	月～金 8:30～17:00	第2水曜日 14～16時
2	独立行政法人国立病院機構 鹿児島医療センター	がん相談支援センター	099-223-1151 (代表)	平日 9:00～16:00	第2土曜日 13:30～15:30
3	公益財団法人昭和会 今給黎総合病院	がん相談支援センター	099-226-2223 (直通)	月～金9:00～17:00 土 9:00～12:00	第3水曜日 13～15時
4	鹿児島市立病院	がん相談支援センター	099-230-7100 (直通)	月～金 8:30～17:15	現在、不定期開催 (来年度以降の定期開催に向けて計画中)
5	県立薩南病院	がん相談支援センター	0993-53-5300 (内線351)	月～金 8:30～17:15	第2木曜日 10～12時
6	済生会川内病院	がん相談支援センター	0996-23-5221 (内線3061)	月～金 9:00～12:00 土 13:00～16:00	第4土曜日 10～12時
7	独立行政法人国立病院機構 南九州病院	がん相談支援センター	0995-62-3677 (直通)	月～金 9:00～17:00	月1回 開催
8	県民健康プラザ 鹿屋医療センター	がん相談支援センター	0994-42-0981 (直通)	月～金 9:00～12:00 土 13:00～17:00	第4土曜日 10～12時
9	県立大島病院	がん相談支援センター	0997-52-3611 (内線3465)	月～金 8:30～17:15	第1金曜日
10	【特定領域】社会医療法人 博愛会 相良病院	がん相談支援センター	099-216-3360	月～金 9:00～17:00	月～金曜日 10～16時
11	【地域】公益社団法人出水郡 医師会広域医療センター	地域医療連携室	0996-73-2375 (直通)	月～金 9:00～16:30 土 9:00～12:00	第3木曜日 13時～15時

(2) 県がん診療指定病院 がん相談支援センター (H27.10.1 現在)

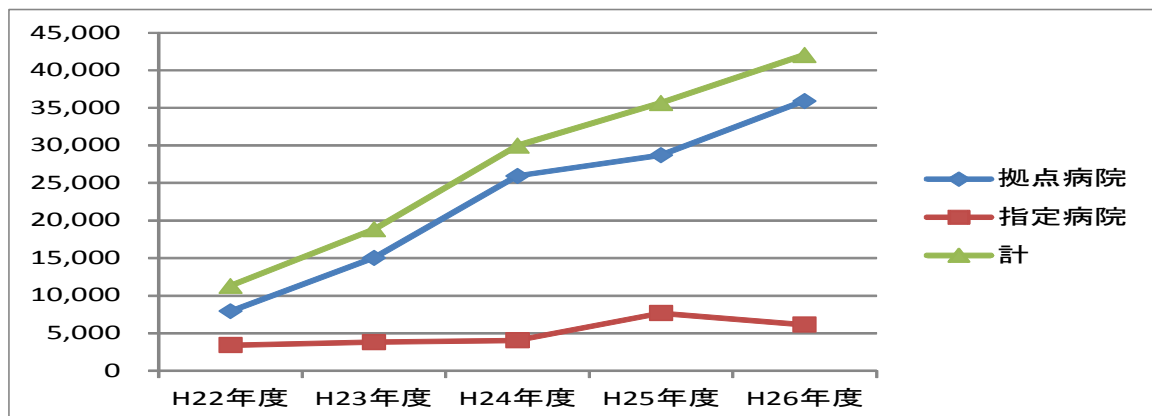
	医療機関名	名称	連絡先	対応時間	患者サロン
1	公益社団法人鹿児島共済会 南風病院	医療連携・相談支援室	099-226-9111 (代表)	月～金 9:00～17:00	第4金曜日
2	鹿児島厚生連病院	相談支援センター	099-252-2228 (代表)	月～金 9:00～12:00 土13:00～16:00	7月から定例で実施 第2土曜 14時～16時
3	公益財団法人慈愛会 今村病院分院	地域医療連携室 ・医療福祉相談室	099-251-2221 (内線2170)	月～金 8:30～17:00 土 8:30～12:00	
4	鹿児島市医師会病院	医療連携・相談室	099-254-1121	月～金 9:00～16:00	
5	独立行政法人国立病院機構 指宿医療センター	地域医療連携室	0993-22-2231 (内線260)	月～金 8:30～17:15	
6	特別医療法人聖医会 サザン・リージョン病院	患者支援相談室	0993-72-1351 (代表)	月～金 8:00～17:00 土 8:00～12:00	
7	公益社団法人 川内市医師会立市民病院	地域医療連携室	0996-22-1111 (内線147)	月～金 9:00～16:00	第1火曜日、第3金曜日 10時～12時
8	出水総合医療センター	地域医療連携室	0996-67-1657 (直通)	月～金 8:30～17:15	
9	霧島市立医師会医療センター	地域がん相談室	0995-42-1171 (代表)	月～金 9:00～17:00	
10	県立北薩病院	地域医療連携室	0995-22-8511 (代表)	月～金 9:00～12:00 土 14:00～16:00	第4火曜日 10時～12時
11	社会医療法人鹿児島愛心会 大隅鹿屋病院	患者相談窓口	0994-40-1111	月～金 8:30～19:00 土 8:30～12:00	
12	社会医療法人義順顕彰会 田上病院	医療福祉相談室	0997-22-0960 (内線575)	月～金 9:00～17:00	

2 鹿児島県がん診療連携協議会 がん相談支援センター部門会での取組について

	研修会	事例検討	協議・報告等
平成26年度	第5回 (7/26) 【合同研修会:がん登録部門企画】 ・「愛媛県がん診療連携協議会の取り組み」 講師: 独立行政法人国立病院機構 四国がんセンター 寺本典弘氏	・終末期患者の在宅支援について ～がん相談員としてどのような支援ができるか?～	【業務検討】 ・自院のがん相談支援センターの課題への取組について報告・検討 【報告・連絡】 ・都道府県がん診療連携拠点病院連絡協議会 報告 ・九州・沖縄ブロック相談支援フォーラムについて ・がん相談支援事業について ・がん医療を語ろうサロンについて・RFL かしま報告
	第6回 (3/21) 【合同研修会:がん相談・連携部門企画】 1. 鹿児島県がん診療クリティカルパスの運用・連携についての報告 2. 講演 「がん相談支援センターに求められる役割・機能について」 講師: 国立がん研究センターがん対策情報センター 高山智子氏	・療養先の選択に意思表示されない患者への退院支援について	【報告・連絡】 ・第4回都道府県がん診療連携拠点病院連絡協議会報告 ・NPO法人がんサポートかごしま活動報告 【検討】 九州・沖縄ブロック相談支援フォーラムについて
平成27年度	第7回 (7/25) 【合同研修会:がん診療企画部門企画】 1. 鹿児島県がん診療連携クリティカルパス「私の手帳」の現状報告 2. 講演 「大腸癌化学療法の新たな潮流」 講師: 九州大学大学院 馬場英司 先生	【報告・連絡】 ・第5回都道府県がん診療連携拠点病院連絡協議会, がん情報提供・相談支援部会報告 ・県健康増進課, NPO法人がんサポートかごしま報告(今年度の事業予定等について) 【検討】 九州・沖縄ブロック相談支援フォーラムについて(事務局, 渉外班, 研修・企画班, アンケート班に分かれてグループワーク)	第4回九州・沖縄ブロック地域相談支援フォーラムin鹿児島 日時: 平成27年11月28日(土), 場所: 鹿児島県自治会館 内容: 九州各県のがん相談支援センターの取り組み・活動状況報告, 特別講演, グループワーク等 参加人数: 約210名
	第8回 (2/5) 【合同研修会:緩和ケア医療部門企画】 1. 報告 ・鹿児島県診療連携クリティカルパス運用についての取組報告 ・「平成27年度九州・沖縄ブロック地域相談支援フォーラムin鹿児島」報告 2. 講演 「がん診療連携拠点病院における緩和ケアセンターの運営と今後の展望」 講師: 静岡県立がんセンター 大坂麻先生	【検討】 ・平成28年度がん相談支援部門会グループ活動, 年間活動計画案について 【学習会】 テーマ「がん患者が社会復帰を目指すための就労支援について学ぶ」 講師: ハローワークかごしま: 就職支援ナビゲーター 河野智子氏 【報告・連絡】 ・県健康増進課, NPO法人がんサポートかごしまからの報告・連絡事項等	

3 拠点病院等での相談支援センターでの相談実績について

	H22年度	H23年度	H24年度	H25年度	H26年度
拠点病院	7,897	15,005	25,941	28,689	35,919
指定病院	3,387	3,809	4,026	7,675	6,125
計	11,284	18,814	29,967	35,639	42,044



がん医療の充実

ウ がん治療に係る医科歯科連携について

【現状と課題】

- がん治療の副作用・合併症の予防や軽減など、がん患者の更なる生活の質の向上を図るため、医科歯科連携などの職種間連携の推進に向けた取組が始められている。
- 平成24年度から鹿児島県歯科医師会では鹿児島医療センターと協働し、医科歯科連携によるがん患者の口腔ケア及び歯科治療の実施や医療歯科連携に携わる歯科医師の登録を行うための研修会を実施している。

鹿児島県歯科医師会が主催する「がん患者歯科医療連携講習会」を受講した歯科医院数
(H28年3月現在)

鹿児島市	指宿市	南薩	枕崎市	いちき串木野市	薩摩川内市	薩摩郡	出水郡
119	13	10	3	5	11	8	12
伊佐市	始良郡	曾於郡	肝属	鹿屋市	熊毛郡	大島郡	全体
2	20	12	6	18	3	12	254

【施策】

- 拠点病院等において、医科歯科連携による口腔ケア、食事療法などによる栄養管理、リハビリテーションの推進など、職種間連携の更なる促進を図る。

【目標】 医科歯科連携の体制を構築しているがん拠点病院数の増加

【評価指標】

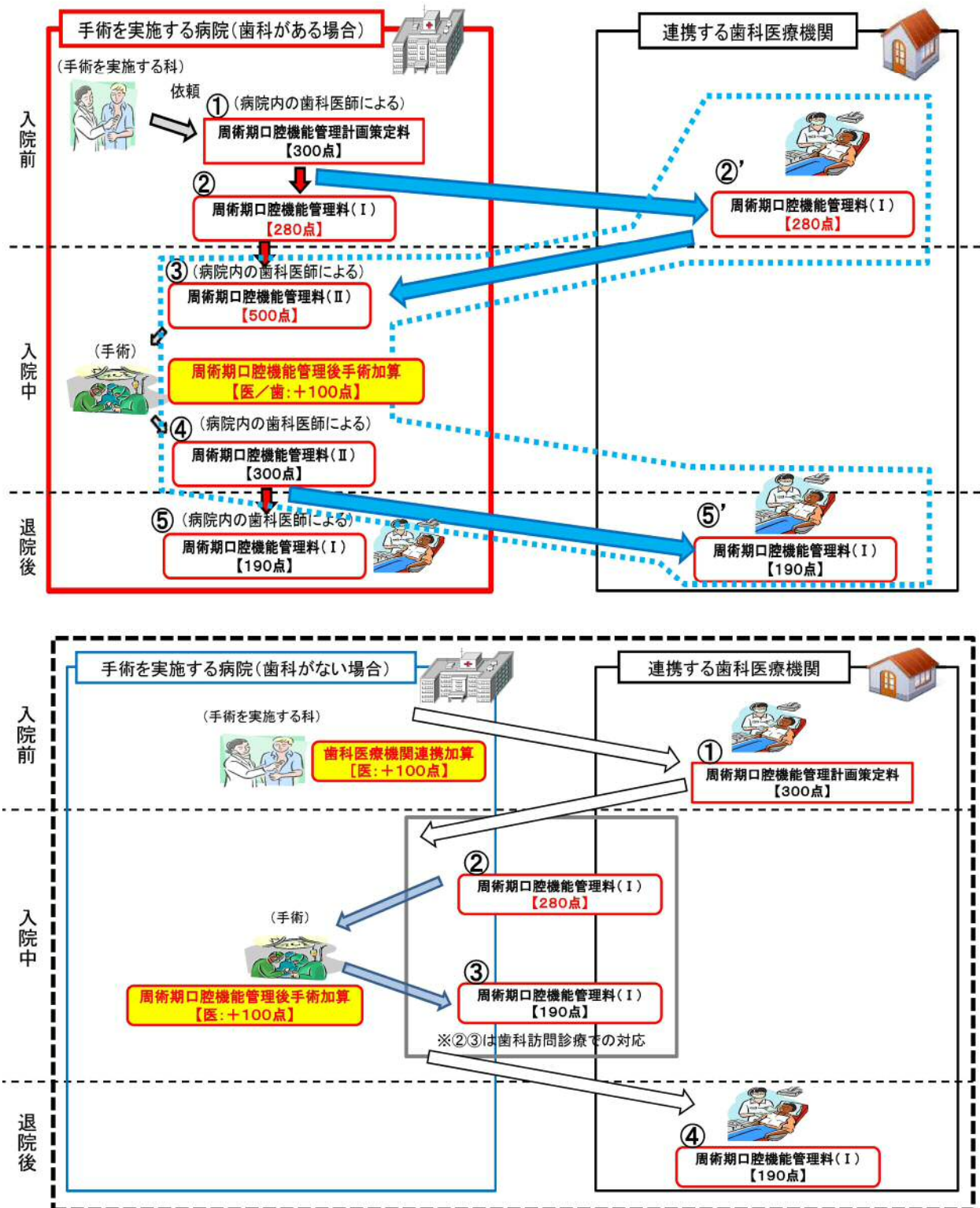
院内の歯科又は歯科医療機関と連携を行っている施設数：5施設（H24.9時点）

- 具体的事業展開
医科歯科連携推進事業
- 事業目的
医科歯科連携による医療・在宅医療の推進を図るために、検討会及び研修会等の実践をとおして医科歯科連携推進体制の構築を図る。
- 実施時期
H26年度～H28年度
- 事業内容
 - (1) 医科歯科連携推進検討会
・ 医師会・歯科医師会等と連携体制の構築を図る
 - (2) 医療機関における医科歯科連携口腔ケア推進研修会（県歯科医師会委託）
・ 医療機関における医科歯科連携の推進を図り、入院中から退院後の切れ目のない口腔ケア等の支援を図るために研修会等を実施する。
・ 対象医療機関：がん診療連携拠点病院・指定病院、地域医療支援病院等
 - (3) がん診療拠点病院医科歯科連携推進事業（鹿児島医療センター委託）
・ がん治療における医科歯科連携講習会
対象：地域の歯科医師医師、がん診療拠点病院等の医師
内容：がん患者の歯科治療、口腔管理、医科歯科連携によるがん治療等
・ パンフレット作成（口腔ケアの方法、全身疾患と口腔ケアについて）

周術期口腔機能管理について

医科と歯科が連携して、がん患者の口腔機能管理を実施することにより、「手術」を行う場合のトラブルや誤嚥性肺炎・感染症の予防と、「放射線治療・薬物療法」を行なう場合の口腔粘膜炎や口腔内感染症等に対するがん治療の支持療法と位置づけ治療の向上をめざす。

周術期における口腔機能管理のイメージ



がんの予防・早期発見

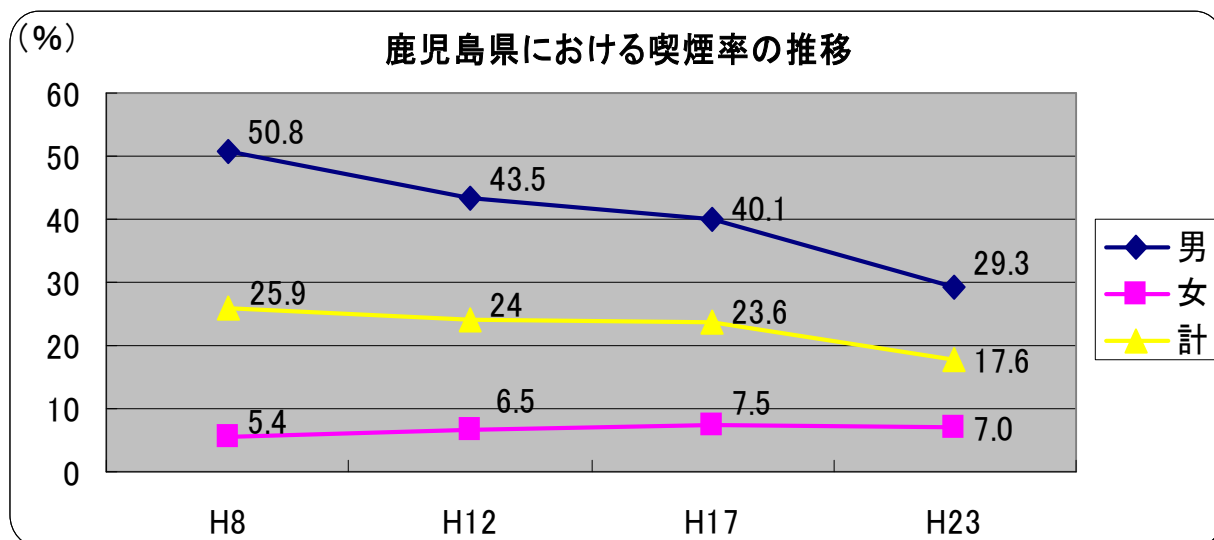
ア たばこ対策について

喫煙が健康に与える影響は大きく、がん予防において、たばこ対策は緊急かつ重要な課題の1つである。

【喫煙率に関する目標】

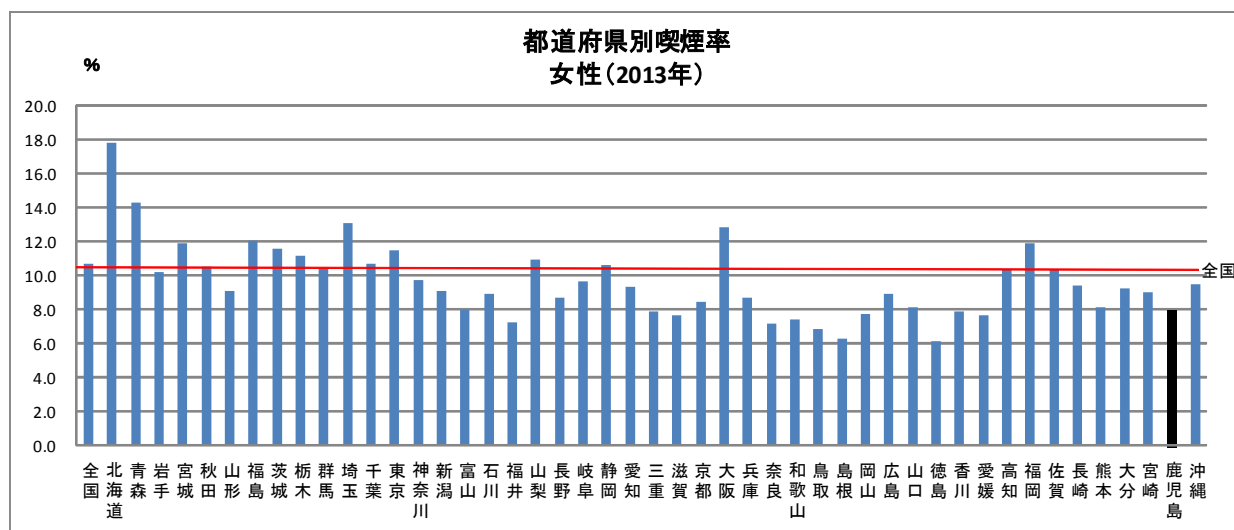
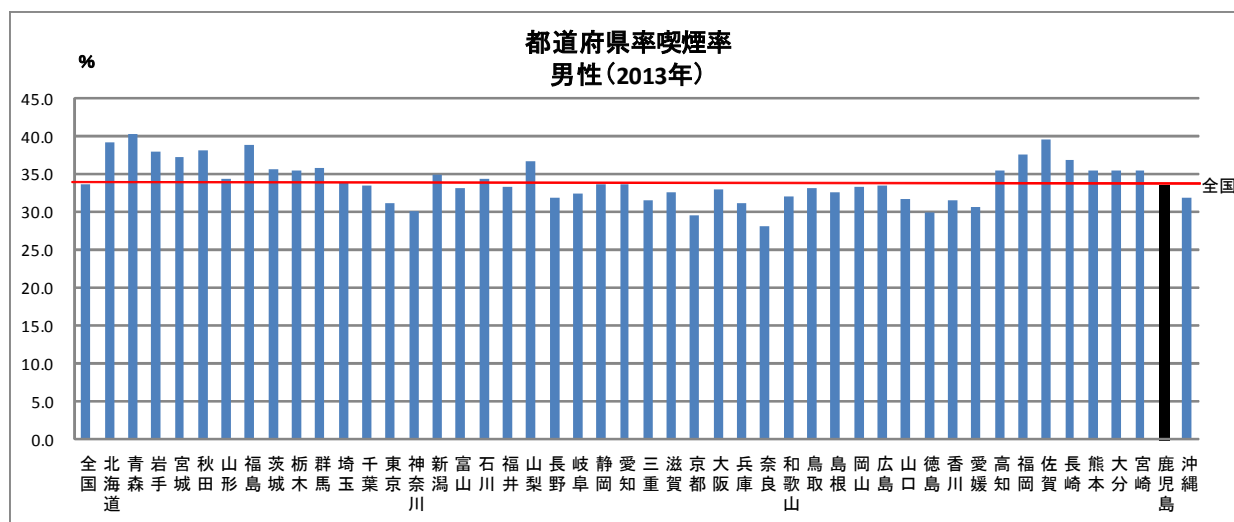
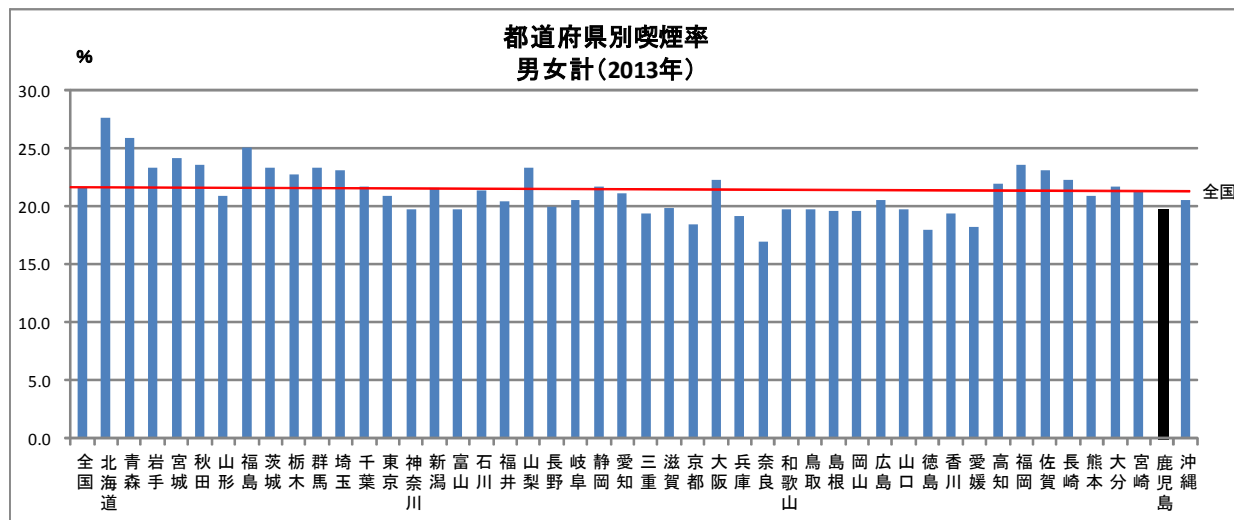
評価指標	現状値(H23年度)	目標値(H34年度)
成人の喫煙率	男性 29.3 % 女性 7.0 %	12%
未成年者の喫煙率	中1男子 4.9 % 中1女子 2.9 % 高3男子 15.6 % 高3女子 5.3 %	0%
妊娠中の喫煙率	4.7 %	0%

【県民の喫煙率の推移（健康増進課 県民の生活習慣実態調査等）】



鹿児島県における喫煙率は、男性は大きく減少してきており、女性も微減傾向にあり、全体として減少傾向にある。

○ 全国との比較 (国民生活基礎調査)



国民生活基礎調査：3年に1度の調査（2013年が直近のデータ）

県民の喫煙率は、全国と比較して低くなっているが、男性は全国とほぼ同じである。

○ 禁煙普及啓発ポスターの配布

「世界禁煙デー」(5月31日)を含む「禁煙週間」(5月31日～6月6日)に合わせ、啓発ポスターを県内152施設に計500枚配布。

【配布先】 県保健所、各市町村、医療機関、健康増進法第25条関係施設 等

○ 受動喫煙防止対策の普及啓発

受動喫煙防止対策の普及啓発及び取組みの推進を図るため、健康増進法第25条関係施設団体へ依頼を実施。

○ 「たばこの煙のないお店」の登録推進

26年度から新たに、全面禁煙に取り組む飲食店又は喫茶店を「たばこの煙のないお店」として登録し、登録証とステッカーを店舗に掲示していただくとともに、県HP等で広報周知することで、飲食店等と連携を図りながら受動喫煙防止対策を推進し、県民の健康づくりを支援する社会環境の整備を促進することとしている。(鹿児島市内については、鹿児島市が平成20年9月から登録制度を設けている。)

登録要件： 禁煙が終日適正に実施されている県内の飲食店又は喫茶店で、敷地内禁煙、建物全体禁煙、テナント等禁煙を満たしていること。

登録受付： 随時

申請方法： 登録申請書及び確認書を所在地を所管する地域振興局・支庁、屋久島事務所、徳之島事務所に提出 (様式は県HP掲載)

登録店舗状況							(平成28年3月10日現在)	
日置	南薩	北薩	始良・伊佐	大隅	熊毛	大島	合計	鹿児島市
68	60	3	29	25	34	17	236	136

↑ (H27.3月現在)

○ 未成年者への禁煙教育の実施

(公社)県薬剤師会に委託して、学校での禁煙教育を実施。

	H20	H21	H22	H23	H24	H25	H26
学校数	44校	70校	84校	92校	104校	62校	56校
人数	4,812人	5,989人	6,240人	7,942人	8,714人	6025人	5543人

※ 学校は、小・中・高・専門学校

H20～H24：鹿児島県男女共同参画基本計画総括評価報告書(抜粋)

H25～：薬務課調べ(禁煙教育事業対象：中学校)

○ 禁煙サポート支援関係機関との連携

公的医療保険を利用した禁煙治療が実施できる「禁煙支援医療機関」を県ホームページで紹介。
 (公社)県薬剤師会の取組である「禁煙支援薬剤師」向けの研修会で県内の現状を説明。

【県内二次医療圏ごとの禁煙支援医療機関・禁煙サポート薬局の数】

	鹿児島	南薩	川薩	出水	始良・伊佐	曾於	肝属	熊毛	奄美	合計
禁煙支援医療機関	99	16	15	10	35	6	18	4	21	224
禁煙サポート薬局	92	11	18	16	29	6	35	3	2	212

禁煙支援医療機関：九州厚生局鹿児島事務所(H28.1.1現在)
 禁煙サポート薬局：鹿児島県薬剤師会(H28.3現在)

【受動喫煙防止に関する目標】

○ 10年以内に受動喫煙の機会を有する者を減少させる。

評価指標	現状値(H23年度)	目標値(H34年度)
行政機関での受動喫煙の機会を有する者の割合	9.5%	0%
医療機関での受動喫煙の機会を有する者の割合	10.2%	0%
職場での受動喫煙の機会を有する者の割合	43.4%	0%
家庭での受動喫煙の機会を有する者の割合	12.1%	3%
飲食店での受動喫煙の機会を有する者の割合	42.8%	15%

○ 受動喫煙防止対策の実施状況調査の実施及び公表 (H27.5月調査実施)

【調査対象施設数】
 ・43市町村 → 21箇所
 ・25条施設 → 25箇所
 ・25条施設の団体 → 25箇所

種別	全面禁煙	分煙	全面禁煙又は分煙の実施 (別途喫煙場所・時間の設定等)
市町村	35/43	42/43	97.7%
25条施設	2/16	5/16	43.8%
25条施設の団体	4/15	1/15	33.3%

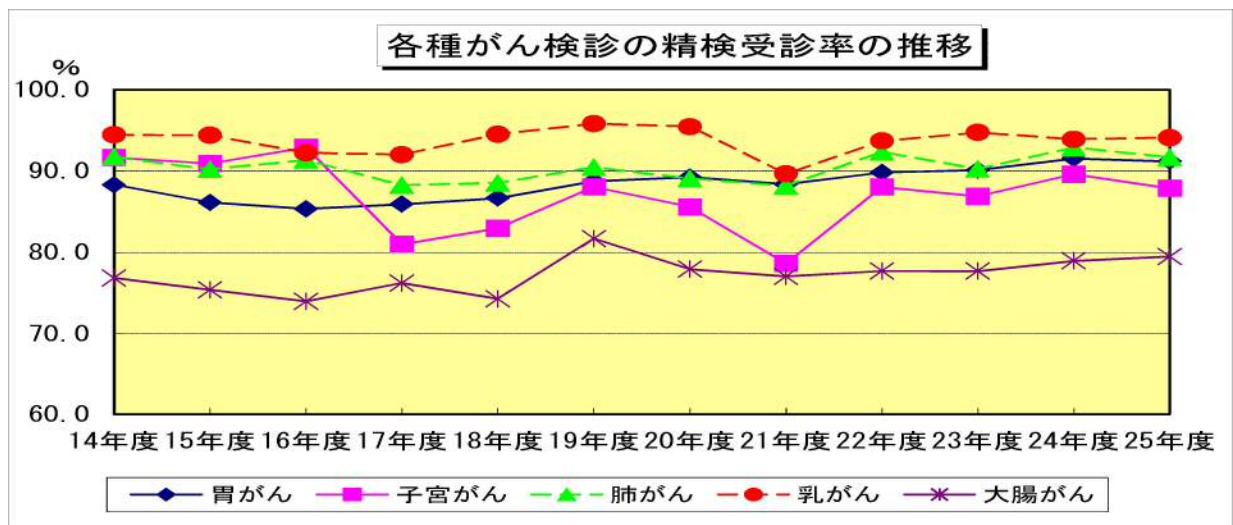
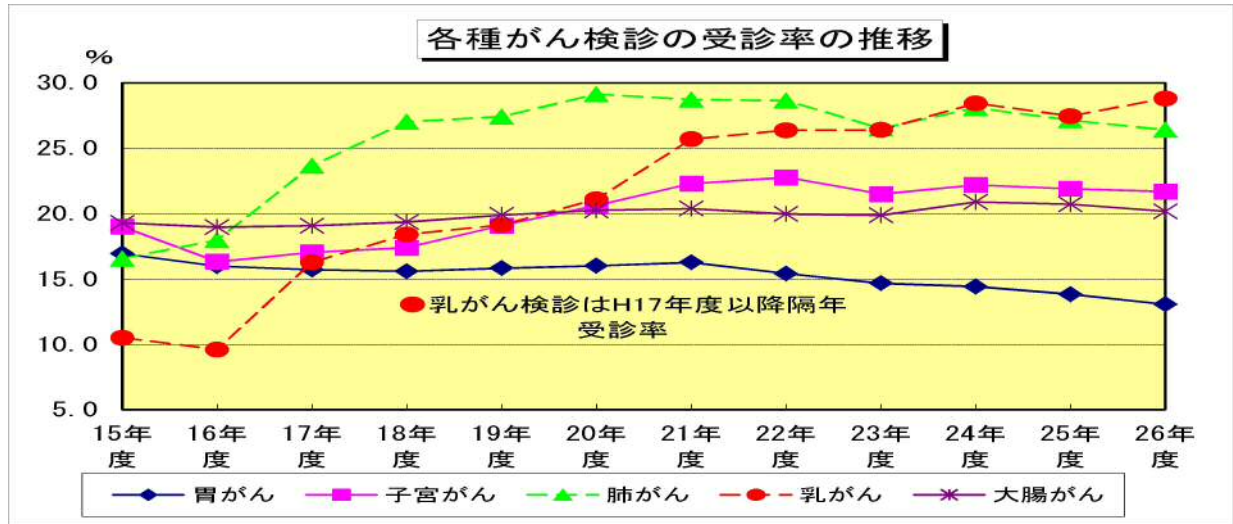
がんの予防・早期発見

がん検診の実施状況について

イ がん検診の実施状況について

がんは、早期発見・早期治療が重要であることから、受診率向上を図るため、県では、市町村と連携してがん検診を実施し、受診率の向上に取り組んでいる。

(1) 各種がん検診の受診率及び精検受診率の推移



精検受診率	胃がん	子宮がん	肺がん	乳がん	大腸がん
県の許容値	80%以上	80%以上	70%以上	80%以上	70%以上

- ・ 精検受診率は、全てのがん検診で精度管理のための許容値 80%（肺がんは大腸がんは 70%）を超えているが、大腸がんの精検受診率が最も低い。
- ・ がん発見率は、各がん検診により精度管理のための目標値・許容値が異なるため、がん種毎の比較はできないが、一定の水準は保たれている。

(2) 市町村における各種がん検診の結果の推移

区分	年度	15年	16年	17年	18年	19年	20年	21年	22年	23年	24年	25年	26年
	胃がん検診	対象者数	490,157	483,020	496,146	477,379	477,194	458,978	476,433	484,104	502,777	495,371	506,030
受診者数		83,134	77,337	78,115	74,557	75,656	73,633	77,515	74,717	73,760	71,594	70,133	68,382
受診率		16.96%	16.01%	15.74%	15.62%	15.85%	16.04%	16.27%	15.43%	14.67%	14.45%	13.86%	13.08%
要精検率		9.24%	9.34%	9.71%	10.17%	9.38%	10.25%	10.20%	10.81%	10.44%	10.55%	11.19%	
精検受診率		86.15%	85.34%	85.93%	86.69%	88.77%	89.24%	88.37%	89.86%	90.12%	91.55%	91.18%	
がん発見数		76	88	108	103	83	108	81	93	117	112	116	
がん発見率		0.09%	0.11%	0.14%	0.14%	0.11%	0.15%	0.10%	0.12%	0.16%	0.16%	0.17%	
子宮がん検診(頸部)	対象者数	363,500	413,408	419,303	407,133	392,498	374,046	396,408	405,590	419,357	405,597	411,557	420,028
	受診者数	69,125	67,578	71,536	70,909	74,926	77,181	88,510	92,364	89,980	90,072	90,203	91,200
	受診率	19.02%	16.35%	17.06%	17.42%	19.09%	20.63%	22.34%	22.77%	21.46%	22.21%	21.92%	21.71%
	要精検率	0.48%	0.44%	0.38%	0.39%	0.44%	0.39%	0.49%	0.55%	0.67%	1.01%	1.06%	
	精検受診率	90.94%	92.93%	81.02%	82.97%	88.04%	85.57%	78.65%	88.04%	86.90%	89.74%	87.87%	
	がん発見数	61	54	38	45	60	58	61	64	74	62	49	
	がん発見率	0.09%	0.08%	0.05%	0.06%	0.08%	0.08%	0.07%	0.07%	0.08%	0.07%	0.05%	
肺がん検診	対象者数	583,306	578,547	555,308	510,735	504,355	486,579	502,356	506,720	530,037	515,903	527,797	537,451
	受診者数	96,718	104,055	131,373	138,023	138,228	141,751	143,979	145,137	140,642	143,769	143,235	141,676
	受診率	16.58%	17.99%	23.66%	27.02%	27.41%	29.13%	28.66%	28.64%	26.53%	27.87%	27.14%	26.36%
	要精検率	1.17%	0.90%	1.21%	1.24%	0.99%	0.87%	0.88%	0.83%	0.90%	1.19%	1.36%	
	精検受診率	90.21%	91.37%	88.26%	88.55%	90.76%	89.09%	88.23%	92.37%	90.26%	92.89%	91.68%	
	がん発見数	51	60	56	55	60	76	62	96	80	103	79	
	がん発見率	0.05%	0.06%	0.04%	0.04%	0.04%	0.05%	0.04%	0.07%	0.06%	0.07%	0.06%	
乳がん検診	対象者数	394,141	414,241	343,958	331,831	333,915	312,152	331,399	341,888	350,919	339,657	349,810	345,773
	受診者数	41,541	39,940	29,211	36,069	34,475	40,618	55,495	55,696	61,024	60,370	60,936	64,130
	受診率	10.54%	9.64%	16.30%	18.42%	19.14%	21.11%	25.71%	26.38%	26.36%	28.42%	27.45%	28.76%
	要精検率	6.03%	7.61%	8.84%	8.36%	7.51%	5.48%	5.14%	5.48%	4.96%	4.78%	4.99%	
	精検受診率	94.41%	92.23%	92.02%	94.49%	95.83%	95.46%	89.66%	93.68%	94.75%	93.91%	94.08%	
	がん発見数	81	91	59	74	64	48	106	108	133	136	141	
	がん発見率	0.19%	0.23%	0.20%	0.21%	0.10%	0.12%	0.19%	0.19%	0.22%	0.23%	0.23%	
大腸がん検診	対象者数	532,146	528,244	530,829	518,052	507,598	491,643	510,314	520,683	542,059	526,151	537,762	555,032
	受診者数	102,704	100,293	101,323	100,378	101,097	99,676	104,221	104,071	107,696	109,902	111,512	111,927
	受診率	19.30%	18.99%	19.09%	19.38%	19.92%	20.27%	20.43%	19.99%	19.87%	20.89%	20.73%	20.17%
	要精検率	6.85%	6.77%	7.31%	7.07%	8.51%	7.97%	7.89%	7.53%	7.79%	7.67%	7.88%	
	精検受診率	75.39%	73.99%	76.23%	74.29%	81.70%	77.95%	77.06%	78.68%	77.69%	78.96%	79.51%	
	がん発見数	174	141	199	159	252	156	199	177	193	214	226	
	がん発見率	0.17%	0.14%	0.20%	0.16%	0.25%	0.16%	0.19%	0.17%	0.18%	0.19%	0.20%	

※ 乳がん検診受診率は、平成17年度から隔年受診による受診率
 ※ 平成26年度受診状況については、暫定値(H28.2月)

がん登録の推進

ア 平成27年度がん登録における取組について

(1) 全国がん登録説明会の開催

全国がん登録（平成28年1月開始）の円滑な実施を図るため、10月下旬から11月上旬にかけて県庁及び各地域振興局において、医療機関を対象とした説明会を開催した。

開催地	日時	開催場所
鹿児島市	平成27年10月29日(木)	鹿児島県本庁舎
薩摩川内市	平成27年11月2日(月)	北薩地域振興局
姶良市	平成27年11月4日(水)	姶良・伊佐地域振興局
南さつま市	平成27年11月5日(木)	南薩地域振興局
奄美市	平成27年11月6日(金)	大島支庁
鹿屋市	平成27年11月9日(月)	大隅地域振興局

(2) 県医師会を通じた各郡市医師会への全国がん登録の周知

全国がん登録（平成28年1月開始）の円滑な実施を図るため、県医師会の協力を得て、同医師会を通じて各郡市医師会への制度開始及び診療所の指定に係る周知を行った。

(3) 各種研修会等における全国がん登録の周知

- ・平成27年8月7日、がん検診均てん化研修会（乳がん）
- ・平成27年9月3日、鹿児島県がん診療連携協議会
- ・平成28年2月19日、がん検診均てん化研修会（肺がん）

(4) 地域がん登録事業における届出医療機関に対する予後情報の提供

届出のあった患者の予後に関する情報（がんによる死亡、他因子、該当なしの別、死亡年月日）の提供を行った。

H26 → 2,976件 H27 → 4,105件

(5) がん登録評価部会、第1回鹿児島県全国がん登録情報有識者会議の開催

開催日：平成27年12月16日（水）

○がん登録評価部会→県地域がん登録の現状と平成23年登録結果について

○情報有識者会議 → ・県の事務を行う者の指定について

・都道府県がん登録データベースの整備について

(6) 全国がん登録における届出対象診療所の指定

がん登録等の推進に関する法律第6条第4項の規定により、平成28年1月1日付けで県内189カ所の診療所を指定した。

(7) 全国がん登録における県の事務を行う者の指定

がん登録等の推進に関する法律第24条第1項第1号の規定により、公益財団法人鹿児島県民総合保健センターを指定した。

イ 地域がん登録の現状

地域がん登録とは、対象地域の居住者に発生した全てのがんを把握することにより、がんの罹患率と地域レベルの生存率を計測する仕組みであり、地域がん登録の情報源は、がんの診断情報を記録した医療機関からの登録票と、対象地域における人口動態統計の死亡情報となっている。

平成25年12月6日に国会において「がん登録等の推進に関する法律」が成立し、法施行後（平成28年1月）は、現在都道府県が地域がん登録により記録しているがん罹患等に関する情報を、国が「全国がん登録」として記録、保存を行う。

本県の地域がん登録は、登録件数がまだ目標値に達しておらず、登録の精度が完全ではないため、全国がん登録の開始により届出件数が増加し、精度の向上が望まれる。

【届出状況】 (H28.1 月末現在)

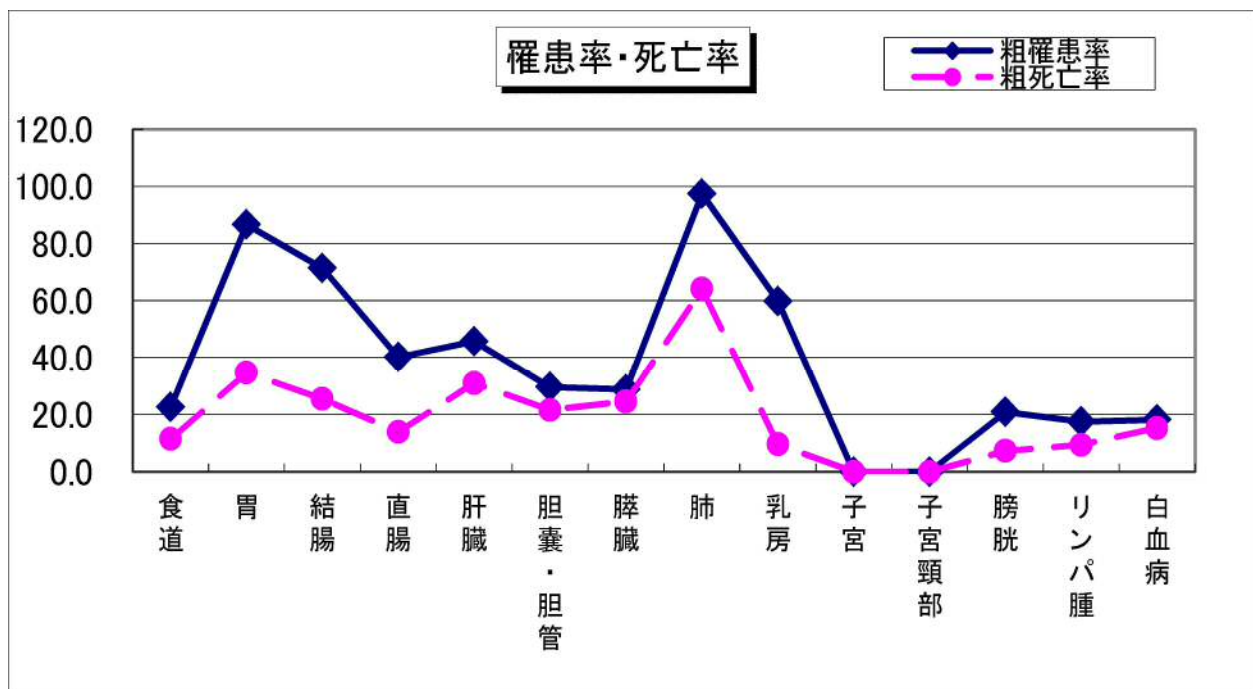
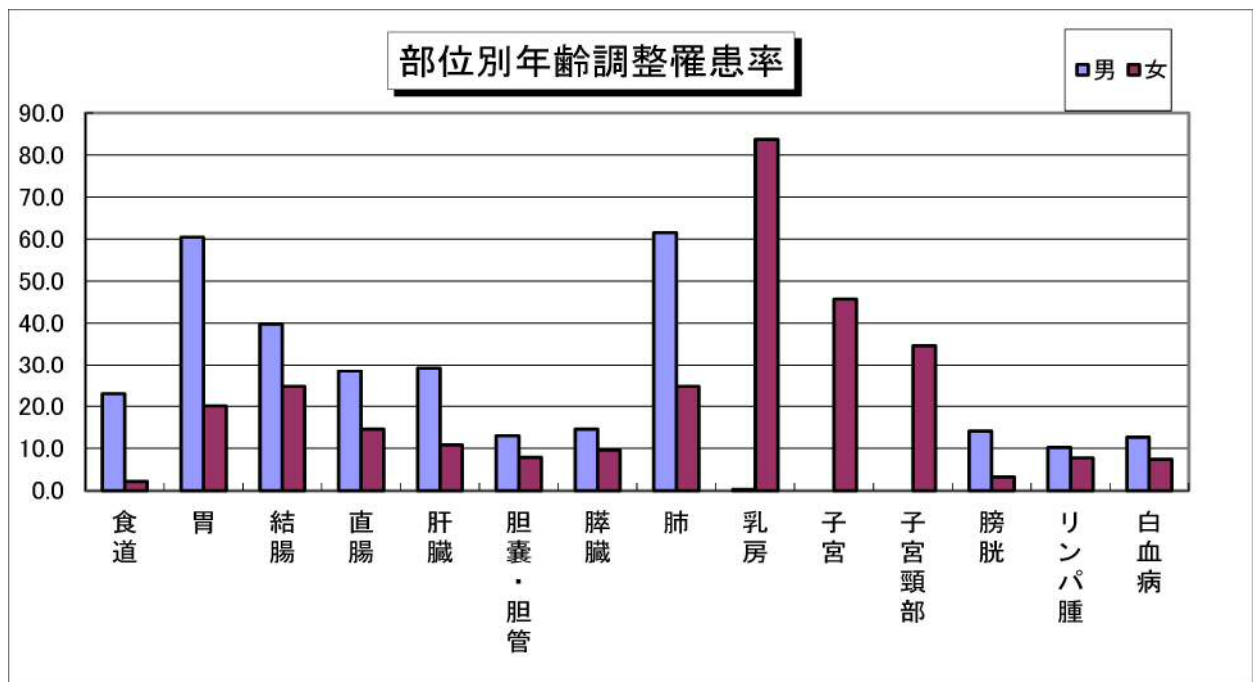
		H20	H21	H22	H23	H24	H25	H26	H27
届出票	県内届出医療機関数	37	31	43	47	50	53	49	56
	届出票数	8,900	5,594	9,031	11,712	13,725	16,772	15,239	15,530
死亡小票	鹿児島市以外	3,775	3,972	4,089	4,221	4,063	11,797	15,492	15,444
	鹿児島市	1,627	1,639	1,538	1,703	1,747	6,311	6,083	未
登録受付数		7,146	11,205	14,658	17,636	19,535	34,880	36,814	

医療機関からの届出については、平成27年には、県内56の医療機関から届出があり、届出数についても、1万5千件を超えた。

【主要部位別罹患数・罹患率・死亡率集計表（人口10万対）平成23年】

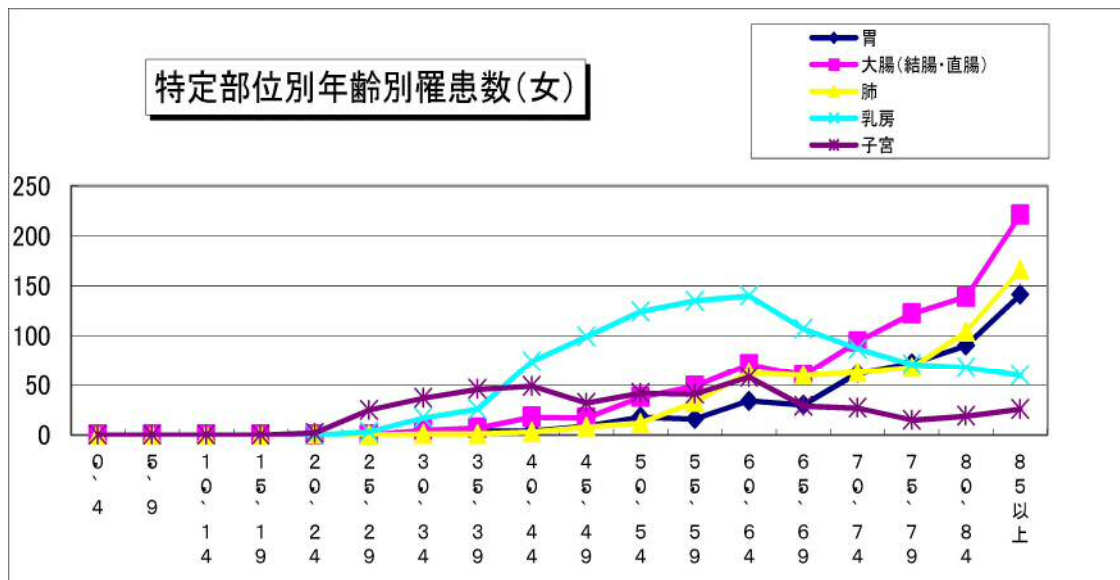
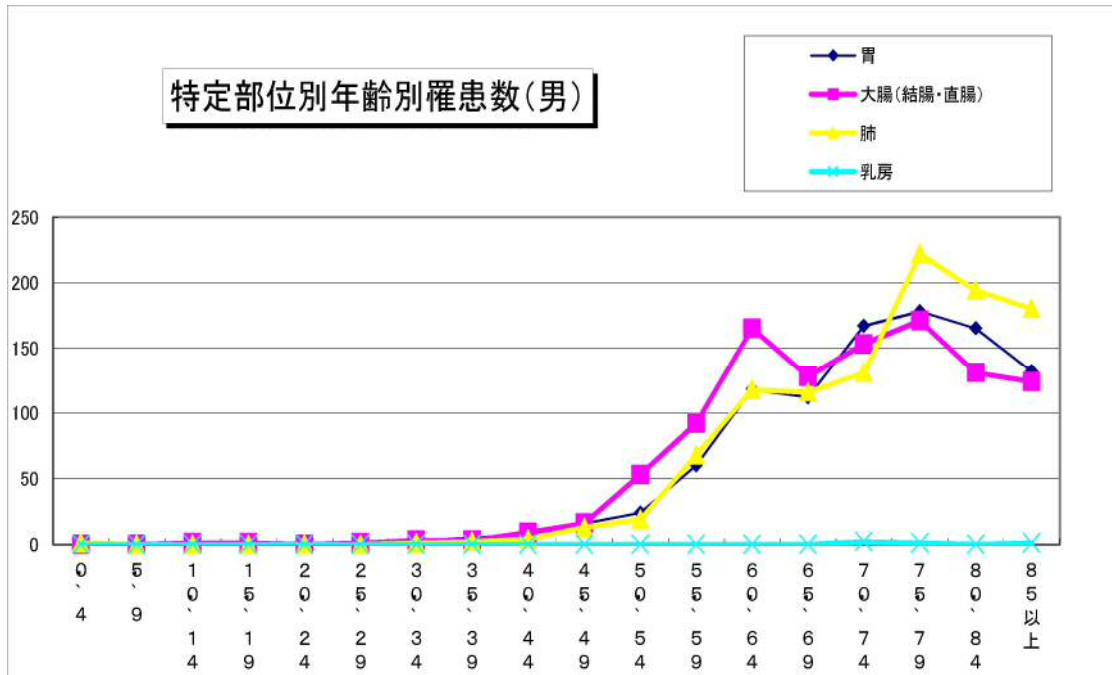
【平成23年 部位別年齢調整罹患率及び死亡率】

部位	ICD10コード	罹患数			粗罹患率			年齢調整罹患率			粗死亡率 ※		
		男	女	計	男	女	計	男	女	計	男	女	計
全部位	C00-C96, D05-D069	6,807	5,491	12,298	860.3	607.4	725.4	425.3	319.2	360.8	401.3	260.4	326.1
食道	C15, D001	342	42	384	43.2	4.6	22.7	23.0	2.1	11.7	21.2	3.0	11.5
胃	C16	988	482	1,470	124.9	53.3	86.7	60.5	20.1	37.9	47.4	23.7	34.7
結腸	C18, D010	639	572	1,211	80.8	63.3	71.4	39.9	24.8	31.5	27.7	23.6	25.5
直腸	C19-C20, D011-D012	413	269	682	52.2	29.8	40.2	28.5	14.6	21.0	17.4	10.7	13.9
肝臓	C22	487	288	775	61.5	31.9	45.7	29.3	10.9	19.2	39.8	23.3	31.0
胆嚢・胆管	C23-C24	253	248	501	32.0	27.4	29.6	13.0	7.9	10.0	22.9	20.5	21.6
膵臓	C25	236	253	489	29.8	28.0	28.8	14.6	9.6	12.0	26.3	23.1	24.6
肺	C33-C34, D021-D022	1,069	583	1,652	135.1	64.5	97.4	61.6	24.8	40.5	94.8	37.3	64.1
乳房	C50, D05	4	1,011	1,015	0.5	111.8	59.9	0.2	83.8	43.9	0.4	17.6	9.6
子宮	C53-C55, D06	0	448	448	-	49.6	-	-	45.8	-	-	10.8	-
子宮頸部	C53, D06	0	297	297	-	32.9	-	-	34.7	-	-	6.0	-
膀胱	C67, D090	255	99	354	32.2	11.0	20.9	14.1	3.2	7.9	9.6	5.3	7.3
リンパ腫	C81-C85, C96	148	148	296	18.7	16.4	17.5	10.2	7.8	8.7	10.5	8.5	9.4
白血病	C91-C95	177	131	308	22.4	14.5	18.2	12.7	7.4	9.8	17.4	13.4	15.3



- 粗罹患率で見ると、男女総数では「肺」が1位で、2位が「胃」、3位が「結腸」となっている。男女別では、男性が「肺」、「胃」、「結腸」の順で、女性が「乳房」、「肺」、「結腸」の順である。
- 部位別年齢調整罹患率で見ると男性では「肺」、「胃」、「結腸」の順で、女性では、「乳房」、「子宮」、「子宮頸部」の順である。
- 粗死亡率で見ると、男女総数で1位は「肺」、「胃」、「肝臓」となっている。

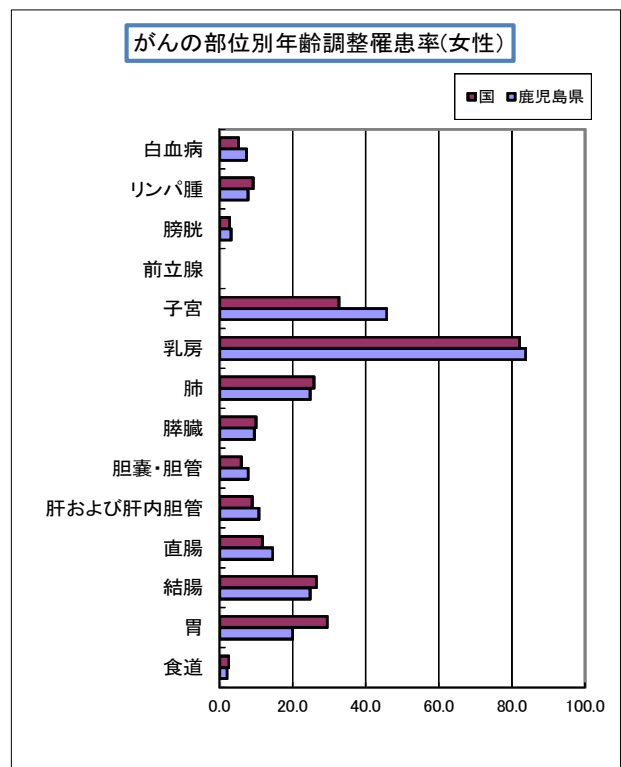
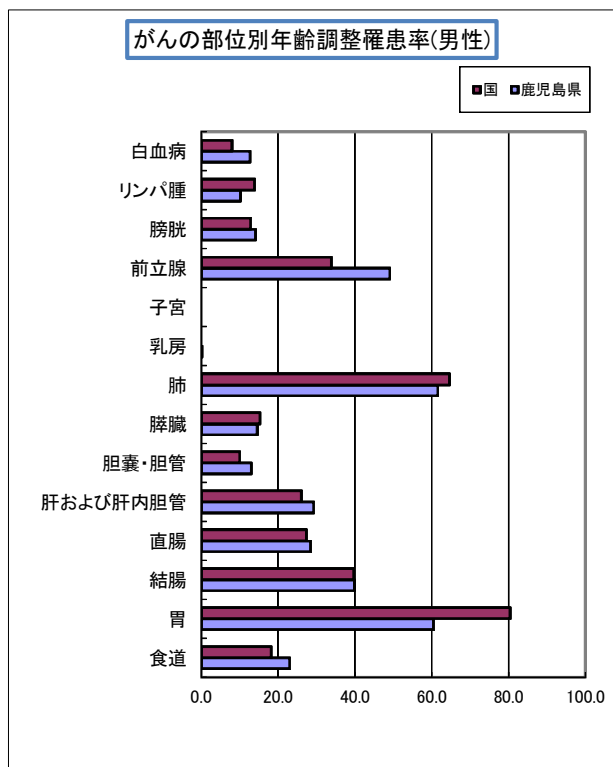
【平成23年 特定部位年齢別罹患数(男女別)】



特定部位別年齢別罹患数では男性では45歳以上から、すべての部位において、加齢とともに増加傾向にある。
 女性では、35歳を境に「乳房」が増加し、60歳～64歳をピークに減少している。
 それ以外の部位については、加齢とともに増加傾向となっている。

【平成23年 がんの部位別年齢調整罹患率(男女別)国との比較】

部位	ICD10コード	年齢調整罹患率(本県:2011)			年齢調整罹患率(国:2011)		
		男	女	計	男	女	計
全部位	C00-C96, D05-D069	425.3	319.2	360.8	449.0	305.5	365.8
食道	C15, D001	23.0	2.1	11.7	18.2	2.6	9.9
胃	C16	60.5	20.1	37.9	80.4	29.5	52.6
結腸	C18, D010	39.9	24.8	31.5	39.7	26.5	32.5
直腸	C19-C20, D011-D012	28.5	14.6	21.0	27.4	11.8	19.1
肝および肝内胆管	C22	29.3	10.9	19.2	26.1	9.0	16.9
胆嚢・胆管	C23-C24	13.0	7.9	10.0	10.0	6.0	7.8
膵臓	C25	14.6	9.6	12.0	15.3	10.0	12.4
肺	C33-C34, D021-D022	61.6	24.8	40.5	64.6	25.9	42.9
乳房	C50, D05	0.2	83.8	43.9	-	82.2	42.2
子宮	C53-C55, D06	-	45.8	-	-	32.7	-
前立腺	C61	49.1	-	-	33.9	-	-
膀胱	C67, D090	14.1	3.2	7.9	12.9	2.8	7.3
リンパ腫	C81-C85, C96	10.2	7.8	8.7	13.9	9.2	11.4
白血病	C91-C95	12.7	7.4	9.8	8.0	5.3	6.6



がんの部位別年齢調整罹患率を県データ(2011年)と国データ(2011年推計データ)で比較すると、多くの部位で国より低くなっている。(国データより高くなっているのは、男女の「白血病」、「直腸」、「肝および肝内胆管」、男性の「胆嚢・胆管」「子宮」である。)

ただし、本県の地域がん登録は、完全性の指標であるDCO(死亡小票のみの登録)割合が高く、登録の精度が完全ではないため、国や他県との比較の解釈には、注意が必要である。

※ 本県の地域がん登録の量的精度

- ・ I/M比 = 登録罹患数と死亡数の比 本県 2.22 (目標: 1.5以上)
- ・ DCO割合 = 登録罹患数のうち死亡小票のみの占める割合
本県 26.5% (目標: <25%)