

# 農福連携品目別 ガイドブック

農業と福祉が  
つながって  
みんなが笑顔に！

農福連携に取り組んで  
誰もが働きやすい職場へ！



# 農福連携品目別ガイドブック

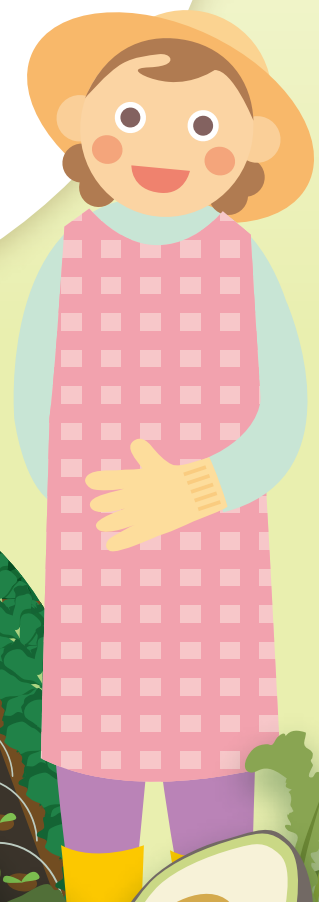
## 目次

<b>農福連携の取組</b> .....	1
1 農福連携の取組とは .....	2
2 農業経営体が農福連携に取り組むパターン .....	2
3 農業と福祉をつなぐ人材 .....	4
4 作業の「切り出し」 .....	4
5 慣行作業の見直し .....	5
6 作業環境の整備 .....	6
7 作業道具や機械の改良 .....	6
8 農業分野の農福連携の推進に向けて .....	6
<b>品目別取組事例</b> .....	7
1 ほうれんそう（内 勝史：鹿児島市） .....	8
2 輪ギク（合同会社オープンネス：枕崎市） .....	10
3 そらまめ（有限会社南九州農産：指宿市） .....	12
4 らっきょう（永田 喜一：薩摩川内市） .....	14
5 肉用鶏（株式会社檜八重ファーム：阿久根市） .....	16
6 さつまいも（農土家園：霧島市） .....	18
7 ばれいしょ（株式会社オキス：鹿屋市） .....	20
8 茶（株式会社今村製茶：錦江町） .....	22
9 さつまいも（有限会社西田農産：西之表市） .....	24
10 パッションフルーツ（障害者支援施設滝の園：宇検村） .....	26





# 農福連携の 取組



# 1 農福連携の取組とは

- 農福連携とは、障害者等が農業分野で活躍することを通じ、自信や生きがいを持って社会参画を実現していく取組であり、「農業・農村における課題」と「福祉（障害者等）における課題」、双方の課題解決と利益（メリット）がある Win-Win（ウィン・ウィン）の取組です。
- 農福連携に取り組むことで、障害者等の就労や生きがいづくりの場を生み出すだけでなく、担い手不足や高齢化が進む農業分野において、新たな働き手の確保や農業経営の発展につながる可能性もあります。

## 農業と福祉の連携（＝農福連携）

### 【農業・農村の課題】

- ・ 農業労働力の確保
- ・ 荒廃農地の解消 等

### 【福祉（障害者等）の課題】

- ・ 障害者等の就労先の確保
- ・ 工賃の引き上げ 等

障害者等が持てる能力を発揮し、それぞれの特性を活かした農業生産活動に参画

### 【農業・農村のメリット】

- ・ 農業労働力の確保
- ・ 農地の維持・拡大
- ・ 荒廃農地の防止
- ・ 地域コミュニティの維持 等

農業の多様な  
働き手を確保！

### 【福祉（障害者等）のメリット】

- ・ 障害者等の雇用の場の確保
- ・ 賃金（工賃）向上
- ・ 生きがい、リハビリ
- ・ 一般就労のための訓練 等

新たな就労の  
場の確保！

（農林水産省 HP「農福連携の取組方針と目指す方向」より）

# 2 農業経営体が農福連携に取り組むパターン

- 農業経営体が農福連携に取り組むパターンは、①農業経営体が障害者を直接雇用する事例、②農作業を障害福祉サービス事業所（障害者に対する支援を行う施設）に請け負ってもらう事例、③農業経営体が自ら障害福祉サービス事業所を設立する事例などがあります。

## ① 農業経営体が障害者を直接雇用

農業経営体



雇用契約



障害者  
（正社員・パート社員）

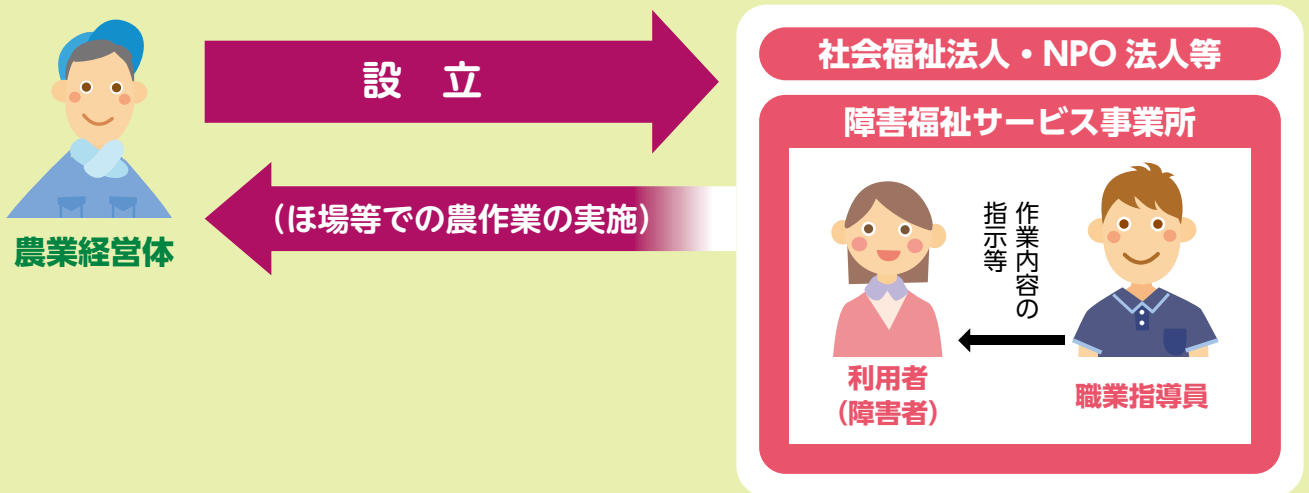
- ・ 農業経営体が、社員として障害者を直接雇用します。
- ・ ハローワークには、障害者の職業紹介のための専門窓口が設けられており、障害者を対象とした求人の作成支援や各種助成金の案内などを実施しています。

## ② 農作業を障害福祉サービス事業所に請け負ってもらう（施設外就労）



- ・ 障害福祉サービス事業所が農業経営体と農作業の請負契約を締結し、農業経営体のほ場等を通して農作業を実施するものです。
- ・ 障害者には、事業所の支援スタッフ（職業指導員）が同行し、障害者への作業指示等を行います。
- ・ 農作業を請け負える障害福祉サービス事業所を探すには、県の共同受注窓口（一般社団法人かごしま障がい者共同受注センター）を活用する方法などがあります。

## ③ 農業経営体が自ら障害福祉サービス事業所を設立



- ・ 農業経営体が、別途、社会福祉法人や NPO 法人等を設立し、その法人が、障害福祉サービス事業所を運営します。

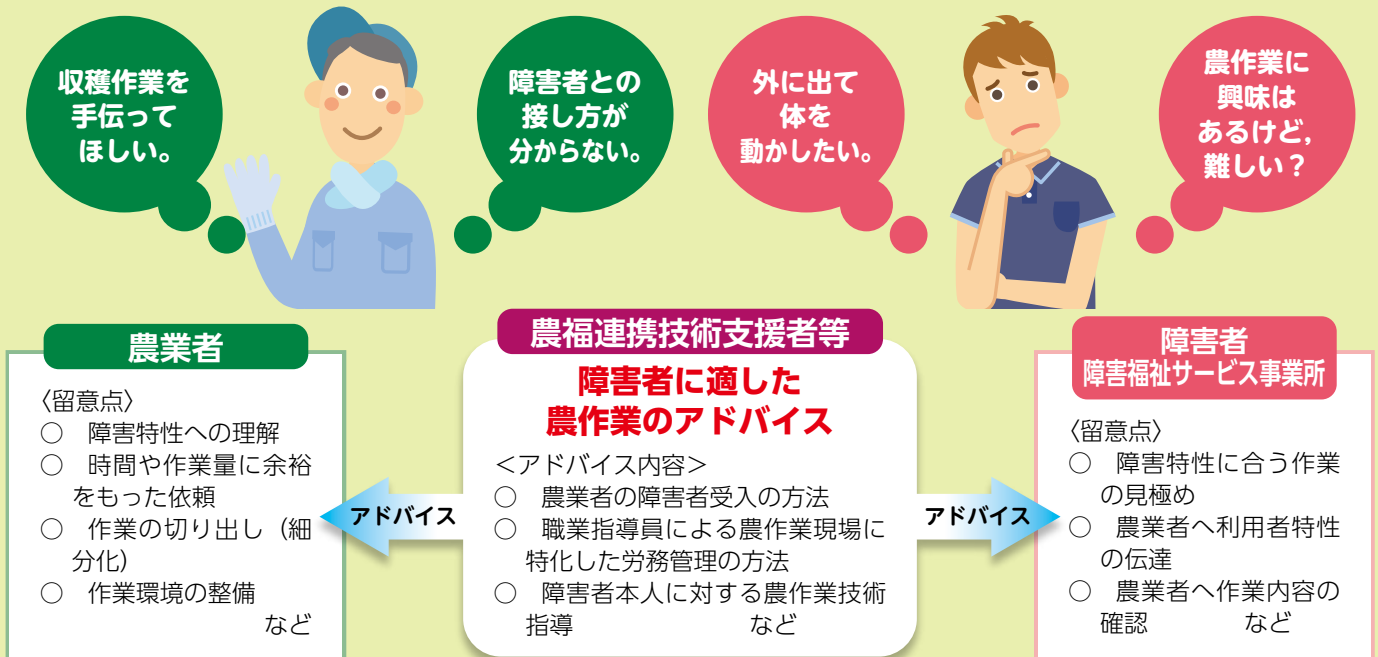
〔参考：農林水産省・厚生労働省「はじめよう農福連携—スタートアップマニュアル—」  
厚生労働省・農林水産省他「福祉分野に農作業を—支援制度などのご案内」〕

- ◆ 農福連携の取組には、この他、社会福祉法人等が農業法人などを別途設立して農業に参入するパターンなどがあります。
- ◆ また、農福連携の取組の対象も、障害者から、高齢者や生活困窮者、引きこもり者、刑務所出所者などへ、広がりを見せています。



### 3 農業と福祉をつなぐ人材

- 農福連携に取り組もうとする農業者や障害福祉サービス事業所が、障害者に適した農作業をスムーズに行えるようにするためには、農福連携技術支援者等の「農業と福祉をつなぐ人材」によるアドバイスが大切です。



### 4 作業の「切り出し」

#### 【作業の切り出しとは・・・】

障害者と共に働く際によく使われる方法の一つに、作業の「切り出し」があります。一連の作業を一つ一つの単純な作業に細かく分解し、作業の最小単位を作り、その中で障害者ができる作業を担ってもらいます。

#### 【細分化した作業の集約と作業者への割り振り】

切り出した一つ一つの作業はとても小さい作業でも、農場全体や地域で量を集め、組み合わせると、仕事として成り立つ量になります。農業者にとっては小さな作業でも、誰かに任せることができれば、農業者は、その時間を他の仕事に充てることができます。

担当できる作業の幅は狭くても、一つのことについては、非常に長けた人材がいます。その特性を引き出し、就労の中で発揮してもらうことも大切です。

#### (例) 育苗トレイへの播種作業の切り出し

- ① 育苗トレイを洗浄する
- ② 育苗トレイに床土を入れる
- ③ 育苗トレイを床に並べる
- ④ 育苗トレイにかん水する
- ⑤ 播種穴を開ける
- ⑥ 播種機で播種する
- ⑦ 覆土する
- ⑧ 育苗トレイを運ぶ



一連の作業では任せることが困難でも、作業を細かく切り出すことにより、担ってもらえる作業が見つかるかもしれません。



## 5 慣行作業の見直し

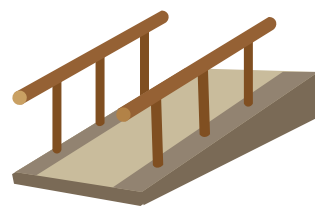
- 農業者が日頃行っている作業には、経験が必要と思われるものが多々ありますが、工夫次第では誰にでもできる作業になる場合があります。農福連携に取り組むにあたって、受入側の農業者が具体的な工夫のポイントを提案する姿勢がとても大切です。
- 下図では、「育苗トレイへのかん水作業」について、慣行作業の改善例を示しています。この例を参考に、現在のやり方が誰にでもできるような作業になるよう、考えてみましょう。

### (例) 育苗トレイへのかん水作業

	動線	横から見た図
現状	<p>かん水は、育苗トレイ <b>3枚ずつ</b> 行う</p>	<p>かん水ムラが発生しやすい <b>(経験が必要)</b></p>
改善例	<p>かん水は、育苗トレイ <b>1枚ずつ</b> 行う</p>	<p>かん水ムラが発生しにくい <b>(未経験者でもできる)</b></p>

## 6 作業環境の整備

- 農業者が障害者を受け入れたり、障害福祉サービス事業所が農作業を始めようとする際には、①障害者の作業に支障となる危険な箇所を補修する、②作業動線を改善する、③障害者の作業をサポートする道具を開発・導入する、④大型の乗用機械ではなく小型の機械を導入するなど、障害者が作業しやすい環境を整える必要があります。



段差の解消

## 7 作業道具や機械の改良

- 補助具の開発や器具の使用法の工夫、生産資材等の改良などを行うことで、障害者に限らず、農作業に不慣れな方でも、ある程度効率よく作業をすることができるようになります。
- 例えば、色を識別する必要のある作業の場合、言葉で伝えるだけでは判断に迷う場合もあるため、色が比較できるカラーチャートを作成することで、格段に作業しやすくなります。

道具に工夫を!

あいまいな基準を見える化!



↑この色のものを収穫しましょう

カラーチャートの例



見本に合わせた選果



適正な重さに目印を付けたばかり



マークした位置への定植

## 8 農業分野の農福連携の推進に向けて

- 県では、農業と福祉双方の知識を身につけ、現場でアドバイスする人材の育成を図るため、関係者や農業者向けの研修会等を開催しています。
- 国では、農福連携に取り組む農業法人等を対象に、障害者等が作業に携わる生産・加工・販売施設の整備や、障害者等の農業に関する技術習得等を支援しています。

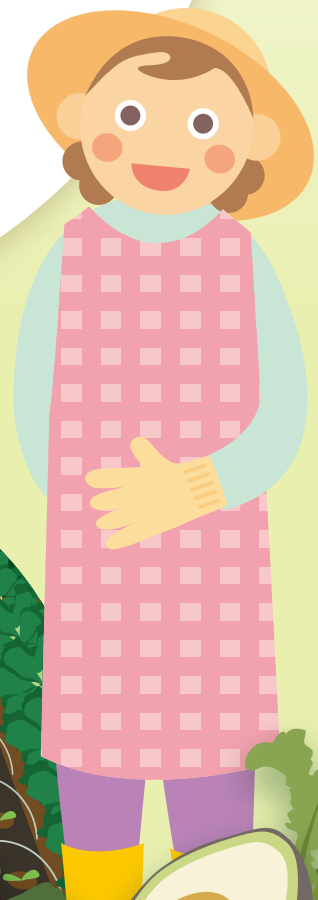
(農林水産省：「農山漁村振興交付金」(農山漁村発イノベーション対策)のうち農山漁村発イノベーション推進・整備事業「農福連携型」)



農福連携人材育成研修会  
(令和5年1月18日)

# 品目別 取組事例

各品目・地域における農福連携の取組事例、特に、「作業の切り出し」や「作業の工夫」など、障害のある人が作業をする際のポイントを具体的な作業毎に紹介しています。同じ品目で、これから農福連携に取り組む方が作業をお願いする際、又はすでに取り組んでいる方が作業の改善を図る際などに活用してください。



# ① ほうれんそう

- 【主な仕事内容】 ○播種準備 ○収穫  
○出荷調整

内 勝史

住所：鹿児島市川上町

## 農業経営体の概要

(こだわり・理念) お互いの利益 (Win-Win) の関係づくりを目指して

- ・ 経営面積 約100 a  
施設：ほうれんそう， トマト， ナス等  
露地：たまねぎ， 根深ねぎ， にがうり等
- ・ 労働力  
家族労力3名  
障害者：就労継続支援B型利用者（精神障害者）  
支援員を含めて4～8名（週3回×2時間）
- ・ 施設・機械  
ハウス(KP,KPH,中期展張) 5,700㎡， トラクター，  
管理機， 耕運機， 軽トラック， 軽バン， 予冷庫
- ・ 販売先  
生協コープかごしま



## 農福連携を始めたきっかけ

- ・ 数年前に物産館を運営する福祉事業所の方々と話をする中で連携ができればとの話があった。
- ・ 令和3年4月～12月の週2回，お試しで障害者3～4名を受け入れ。
- ・ お互いが利益を実感し，連携協定を締結。令和4年度から正式に作業依頼。

## 障害のある人が担う主な仕事内容

- ・ ほ場準備：施肥，ビニール張り等
- ・ 収穫：収穫，運搬，調整作業
- ・ 出荷調整：計量・袋詰め（今後予定）

## 農福連携に取り組んで良かったこと

- ・ 障害者の働きやすい環境の整備，作業の段取りを考えるようになった。
- ・ 両親が高齢化する中，労働力不足の解消，労働作業の軽減に繋がった。
- ・ ハウスのビニール張り，作付け準備，収穫調整作業等は障害者と一緒に作業し，一斉に進めることができ，作業能率が向上した。
- ・ 福祉事業所，障害者にも喜んでもらっている。



【障害のある人が作業する際のポイント】

# ほうれんそうの播種準備・収穫 出荷調整等

(作業内容：播種準備、収穫、選別・調整、運搬)



## 1 播種準備作業



堆肥の運搬・散布作業。ハウスの入り口からハウス内へ一輪車で運搬・散布の作業。障害者と施設支援員が組作業で実施。

### 【ポイント】

作業前に実演し、注意点を説明。体力に自信のある人や、動くことが好きな人に依頼。運搬後、支援員の指示により、均一に散布してもらう。

## 2 収穫作業



収穫作業。障害者と施設支援員が組作業で実施。

### 【ポイント】

作業前に注意点を説明、実演。生育不良株を残し、地際からハサミで切り取り収穫する。

## 3 選別・調整作業



障害者と施設支援員又は経営主が組作業で実施。収穫後の切口を調整し、枯葉・汚れた下葉を取るなどの調整作業。

### 【ポイント】

作業前に実演し、注意点を説明。運搬、移動時間にロスがないようにハウス入口に簡易作業場を設置（寒い日はハウス内、暑い日は外で木陰等の環境考慮）

## 4 運搬作業



収穫・調整したほうれんそうの運搬作業。台車又は一輪車等を利用して調整作業場や軽トラックまで運搬。

### 【ポイント】

作業前に実演。運搬作業、動くことが好きな人に依頼し、丁寧に運んでもらう。

### 【その他にこんな工夫もしています】

- ・ 袋詰め作業は、丁寧さが必要であるため、現在は経営主が行っているが、今後は、作業に慣れた障害者の方々へ依頼する予定。
- ・ その他、作業人数に応じた作業準備と障害者の特性に応じた作業分担を考慮して行っています。

## ② 輪ギク

【主な仕事内容】 ○苗調整作業

合同会社 オープネス

住所：枕崎市仁田浦町 128



### 農業経営体の概要

(こだわり・理念) 異なるヒトやモノ、文化を積極的に受け入れ、「協働」「創造」していくことを目指しています。

- ・経営面積（栽培品目・作付面積）  
輪ギク（苗調整作業の受託）  
露地野菜（ブロッコリー1ha，オクラ10a，バジル5a）
- ・従業員  
正社員4人  
障害者：就労継続支援B型利用者17名
- ・施設・機械  
ビニールハウス，トラクター，管理機
- ・販売先  
J A，委託契約販売，直売所，インターネット販売，イベント出店



### 農福連携を始めたきっかけ

作業療法士として病院に勤務していたが、「障害のある方に、仕事の提供ができる組織を立ち上げたい。」との思いが強くなり、合同会社オープンネスを立ち上げ、農業経営を中心とした障害福祉サービスを開始。

### 障害のある人が担う主な仕事内容

- 輪ギク（受託）
  - ・穂調整作業
- 露地野菜（ブロッコリー）
  - ・播種，収穫，出荷調整
- 露地野菜（オクラ）
  - ・出荷調整

### 農福連携に取り組んで良かったこと

- ・ 県最大の輪ギク産地である枕崎市に根ざし、労力不足に悩む輪ギク生産者のニーズとマッチングさせ、地域貢献することができた。
- ・ 障害の程度と作業内容に応じた作業体系のしくみを創り、誰もが働きやすい環境を整えることができた。



# 【障害のある人が作業する際のポイント】 輪ギク苗調整作業

(作業内容：右写真のマニュアルに従い下記の作業を行います)



## 1 苗を作業台にのせる



輪ギク農家から預かった苗箱から、苗を拾い上げて皿にのる分だけのせる。

### 【ポイント】

数が多すぎたり少なすぎたりがないように、皿にのる分だけを取ってもらう。

## 2 下葉を取る



皿から苗を1本取り、余分な下葉をむしり取る。

### 【ポイント】

均一な苗とするために、原寸大の写真パネルを手元に置き、視覚化している。

## 3 10本ずつ数える



苗を10本ずつ数える。

### 【ポイント】

数えミスがないように、10マス表示した白台紙の上に苗を並べ置く。

## 4 10本1束にまとめる



苗10本を一束にして、苗箱に並べる。

### 【ポイント】

間隔を空けて、隣の束同士が混在しないように並べる。

### 【その他にこんな工夫もしています】

- ・ 障害の程度に応じた作業動線、資材の配置、腰への負担が少ないイスの整備などを行っています。
- ・ ブロッコリー等重量野菜の出荷調整作業も行っていますが、輪ギク苗調整作業は以下のメリットがあります。

- ①座っての作業なので体への負担が少ない。
- ②室内作業なので雨天でもできる。
- ③道具不要の手作業なのでケガが無い。 など

### ③ そらまめ

- 【主な仕事内容】 ○播種 ○誘引作業  
○わき芽かき ○後片付け

有限会社南九州農産  
住所：指宿市開聞十町 1330-1

#### 農業経営体の概要

(こだわり・理念) 咲かせます！元気の花と笑顔の花。

心の中にハイビスカスを

- ・経営面積（栽培品目・作付面積）  
施設野菜（オクラ20a）  
露地野菜（そらまめ1.2ha, オクラ1.2ha, スナップえんどう1ha)
- ・従業員  
臨時パート2人  
就労継続支援B型利用者（知的障害者・精神障害者）10名が従事（2時間20分/日）
- ・施設・機械  
農業用倉庫, トラクター, 防除機
- ・販売先  
卸売市場



#### 農福連携を始めたきっかけ

- ・農業法人と併せて社会福祉法人も運営し、18年前から就労継続支援の事業を行っている。指宿という恵まれた土地を活かしたオクラやそらまめなど、農作物を栽培し障害者が土に触れて作物の成長、収穫の喜びを体験することで、心の安定が図られ、障害者の就労確保につながると考えた。

#### 障害のある人が担う主な仕事内容

- ・栽培管理：播種, 誘引, わき芽かき, 除草
- ・ほ場後片付け：収穫後作物や支柱片付け, マルチ除去

#### 農福連携に取り組んで良かったこと

- ・農業法人は労働力が確保でき、障害者にとっては楽しく働ける場ができ、お互いにより環境が整備できた。
- ・障害者は、植物を育てる事により精神面の安定が図られ収入を得る事ができ、他産業に活用できる資格にチャレンジできその後の就労につながっている。





# 【障害のある人が作業する際のポイント】 そらまめの栽培管理

(作業内容：播種、誘引、わき芽かき、後片付け)



## 1 播種



播種は芽を上向きにして、一つ一つ手で種子を植え付ける作業。

### 【ポイント】

作業前にわかりやすく基準を決めて、実演し注意点を説明。

作業を見ながら、個別に指導する。

## 2 誘引作業



側枝が伸びたら、誘引ひもで枝を挟む作業。

### 【ポイント】

ひもを結ぶ所がわかりやすいように適切な場所に目印をする。

病気の株があった場合には、さわらないように指導・注意する。

## 3 わき芽かき



はさみを使って、わき芽かきを行う。

### 【ポイント】

細かい作業が好きな人に依頼するなど能力に応じて、適した作業を分担する。

## 4 後片付け



栽培が終了した後に作物、支柱やマルチなど資材を片付ける。

### 【ポイント】

作業の早さはそれぞれ自分のペースに合わせて続けてもらう。

### 【その他にこんな工夫もしています】

- ・ 作業は午前中1時間10分、午後1時間10分の合計2時間20分。施設から畑まではバスで送迎している。
- ・ 施設の農作業担当職員が障害者に付き添って作業を行う。
- ・ 主な管理作業は経営主と従業員で行い、障害者には仕事しやすい作業をお願いする。

## ④ らっきょう

【主な仕事内容】 ○定植 ○除草  
○出荷調製

永田 喜一

住所：薩摩川内市樋脇町

### 農業経営体の概要

(こだわり・理念) 持続できる農業

- ・経営面積（栽培品目・作付面積）

らっきょう	60a	エシャレット	10a
にんにく	10a	ささげ	2a
- ・従業員  
正社員17人（うち障害者12人）
- ・施設・機械  
軽トラック，掘取り機，トラクター，らっきょう調製機，作業倉庫
- ・販売先  
JA



### 農福連携を始めたきっかけ

- ・雇用条件に合う人手を探していたところ，障害福祉サービス事業所との農福連携の取組を紹介された。
- ・連携していた障害福祉サービス事業所が閉鎖したため，その後を引き継ぎ利用者を雇用している。

### 障害のある人が担う主な仕事内容

定植：種球の植え付け  
除草：ほ場の管理，草取り  
出荷調製：茎葉と根の切除

### 農福連携に取り組んで良かったこと

- ・障害者の働きやすい環境整備により誰もが働きやすい環境となった。
- ・仕事を通じ生き生きとしている障害者の姿に触れ，職場環境がなごやかで明るい雰囲気になっている。



# 【障害のある人が作業する際のポイント】 らっきょうの管理作業

(作業内容：定植，除草，出荷調製)



## 1 定植



定植は植え溝に種球を一つ一つ手で上向きに置いて、軽く覆土する作業。

### 【ポイント】

作業前に実演し、注意点を説明。定植作業だけに専念できるように、種球の補充のサポートを行う。

## 2 除草



一般的な畑



通路を広げた畑

雑草を取る作業。体力に自信がある人や、継続して作業ができる人に依頼。

### 【ポイント】

地面に座ったままでも作業ができるように通路の幅を広くする。

## 3 出荷調製



Sサイズ Mサイズ Lサイズ

収穫したらっきょうの葉と根を切って出荷調製する作業。

### 【ポイント】

出荷調製の前に出荷規格別にサイズを分ける。作業工程を細分化し作業を単純にすることで、調製作業に集中できる環境を整える。

## 4 作業機器の工夫



作業器具に工夫を加えることで、障害者が取り組める作業の幅を広げる。

### 【ポイント】

目安に合わせて切ることで規格通りの長さに調製できる（左写真）。

手に障害がある二人が一組になり専用の調整機を使う（右写真）。

### 【その他にこんな工夫もしています】

- 作業人数に応じた作業準備と障害程度を考慮し、出来る作業を適材適所で分担しています。
- 手の指に障害があり、はさみが使えないため、専用のカッターを開発しています。

## ⑤ 肉用鶏

【主な仕事内容】 ○入雛 ○床面管理  
○飼料調製 ○清掃

株式会社檜八重ファーム  
住所：阿久根市脇本 13955

### 農業経営体の概要

(こだわり・理念) 後継者が育つ経営の確立を目指す

- ・ 経営面積  
肉用鶏 11万羽
- ・ 従業員  
家族4人  
他に、就労継続支援B型利用者 月23日  
従事 (指導者1名+通所者2~4人)
- ・ 施設・機械  
鶏舎：1万羽規模×4棟、  
2万羽規模×1棟、  
2.5万羽規模×2棟  
乗用スイーパー、乗用チップ散布機、タイヤショベル等
- ・ 販売先  
マルイ農協



### 農福連携を始めたきっかけ

知人を通じて、障害福祉サービス事業所が働き先を探していることを知り、依頼した。

### 障害のある人が担う主な仕事内容

- ・ 入雛作業：準備、搬入
- ・ 餌やり：練り餌作り、餌やり
- ・ 床面管理：飼育スペースの段階的な拡大作業
- ・ 清掃：ブロアー作業、消毒

### 農福連携に取り組んで良かったこと

- ・ 複数の鶏舎にて様々な作業をこなす上で、計画的な労働力の平均化が出来るようになった。
- ・ 彼らが作業しやすいように工夫することで、職場環境も整い、お互いに働きやすい職場になった。



# 【障害のある人が作業する際のポイント】 肉用鶏の入雛～飼養管理作業



(作業内容：環境を整える，練り餌を作る，雛を入れる，清掃する)

## 1 環境を整える



床が凸凹にならないよう，鋸屑を均等に整える作業。

【ポイント】  
時間はかかっても，丁寧に作業できる方に依頼

## 2 練り餌を作る



孵化したばかりの雛に与える“練り餌”を作る作業。  
餌と水を計量し，混ぜる。

【ポイント】  
計量作業や，水の入れ方などを事前に実演

## 3 雛を入れる



雛のケージをトラックの荷台から降ろし，搬入して雛を放す作業。

【ポイント】  
雛は繊細であることを事前に教え，扱い方を実演

## 4 清掃



ブローアを使った場内の環境整備や，出荷後の鶏舎内清掃作業。

【ポイント】  
ブローアの操作を十分学習してもらう。作業はこまめに休憩をとりながら行う。

### 【その他にこんな工夫もしています】

- ・ 失敗しても，怒ったり，大声を上げたりしない。
- ・ できることを期待せず，“できない”を“できる”に変えていくことを，雇う側の喜びと感じている。

## ⑥ さつまいも

【主な仕事内容】 ○定植 ○収穫 ○シール貼り  
○箱折り ○展示

農土家園 (のどかえん)

住所：霧島市牧園町高千穂 3170-18

URL：https://nodokaen.jp



### 農業経営体の概要

(こだわり・理念) 土と人を耕す

- ・ 経営面積 (栽培品目・作付面積)  
施設野菜 (ほうれんそう12a)  
露地野菜 (さつまいも2.2ha, ばれいしょ20a)
- ・ 従業員  
正社員 1名  
生活介護の利用者 (知的障害者) 5名程度が屋内外で農園に携わっている。
- ・ 施設・機械  
ビニールハウス, 集荷場, トラクター, つる切り機, 2tトラックなど
- ・ 販売先  
契約栽培, 大田市場 (都内無印良品など), 物産館など



### 農福連携を始めたきっかけ

- ・ ダウン症の兄が地元旅館で週4・5日勤務している姿をみて, 兄がお世話になっている事業所に農福連携の相談をした (労力の確保)。
- ・ 誰もが働きやすい環境づくりをしたいと考えていることもきっかけだった。

### 障がいのある人が担う主な仕事内容

- ・ 定植：定植位置の穴あけ, 苗の差し込み, 散水
- ・ 収穫：芋の掘り出し, 集荷, 選別
- ・ 箱折り：ジェラートの箱折り
- ・ シール貼り：化粧箱のシール貼り
- ・ 展示：出店に際したモニュメント作り

### 農福連携に取り組んで良かったこと

- ・ 作業の細分化, オリジナルの自助具により, 老若男女問わず誰もが働きやすい環境づくりに毎年取り組めるようになった。
- ・ 作業の効率化が図られた。
- ・ 雇用できる人材の幅が広がった。
- ・ 事業所の支援員も一緒になって, 利用者個々に応じた作業の選択, 改善に取り組んでくださることにより, 一人一人ができることを見つけやすい。



# 【障がいのある人が作業する際のポイント】 さつまいもの栽培・出荷準備



(作業内容：定植、収穫、箱折り、シール貼り)

## 1 定植



下穴あけ、苗の差し込み、定植後の散水

### 【ポイント】

定植の際、下穴を開ける人と苗を差し込む人を分業する。(差し込みの角度と深さを矯正する自助具は試行錯誤中。)

## 2 収穫



トラクターで掘り起こした後の芋を集め、ツルから芋を外してサイズごとに選別する作業。

### 【ポイント】

作業の改善点を『やって見せる』だけでなく『イラストで伝える』。(コミュニケーションメモという手法)

## 3 箱折り



シルクジェラート(芋のジェラート)の箱折り作業。

### 【ポイント】

傷防止のためクッションシートを使用する。きれいに箱を折るために、折る手順を変える。

## 4 シール貼り



シルクジェラート(芋のジェラート)のシール貼り。

### 【ポイント】

オリジナルの自助具を用意する。円形のシールは上下左右のバランスをとる必要があり、支援員さんが自助具を改良。

### 【その他にこんな工夫もしています】

- ・ イベント出店時、展示物を作成依頼  
2304個の紙風船から成るピクセルアート。地域の方々も興味を引く展示で、農福連携の取組を紹介するきっかけを作っている。
- ・ 工賃の封筒にメッセージを残す

工賃は毎回、手渡ししており、利用者さんに『任された仕事を果たした』『社会の役に立った』という成功体験、達成感を実感してほしいと考えている。また、保護者にも働きぶりが伝わるよう、工賃の封筒に作業内容や本人の働きぶりをメッセージとして残している。『この職場なら、この子も役に立てる!』と安心してもらう工夫をしている。



## ⑦ ばれいしょ

- 【主な仕事内容】 ○ほ場準備  
○収穫 ○出荷調整

株式会社オキス

住所：鹿屋市下高隈町 5454-11

URL：https://okisu.co.jp

### 農業経営体の概要

#### (こだわり・理念) 地域にやさしい企業づくり

- ・経営面積（栽培品目・作付面積）  
＜直営＞農場20ha，青汁系原料100ha，果樹2ha  
〔大麦若葉50ha，ごぼう8ha，加工用ばれいしょ5ha，  
ザーサイ，ベビーリーフ，キヌサヤ，さつまいも，  
加工用ブロッコリー等〕  
＜連携農家＞約200ha  
露地野菜，ハウス野菜，果樹園
- ・従業員  
正社員55人  
(H26年に設立した「NPO法人夢来郷たかくま」が運営する「鹿児島自立支援センターかのや(就労継続支援A型事業所)」への作業委託や，同施設の利用者が(株)オキスの農地・加工場等で働いているほか，他福祉施設からの施設外就労も受け入れている。)
- ・施設・機械  
トラクター，トレンチャー，畝立てマルチャー，移植機，冷蔵庫，4tトラック，ユニック車，ビニールハウス，野菜加工施設等
- ・販売先  
小売店，インターネット販売



### 農福連携を始めたきっかけ

- ・ 県農業法人協会では県外の農福連携の取組を視察してから，農福連携に興味を持ち，施設外就労受入や障害者就労支援施設設立へと至った。

### 障害のある人が担う主な仕事内容

- ・ほ場準備：つる払い，マルチ剥ぎ
- ・収穫：収穫，選別
- ・出荷調整：計量・袋詰め・箱詰め

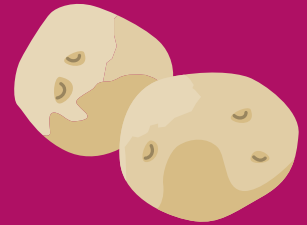
### 農福連携に取り組んで良かったこと

- ・ 障害者の働きやすい環境の整備，作業の段取りを考えるようになった。
- ・ 障害者と一緒に，一斉に作業を進めることができ，作業能力が向上した。
- ・ 障害福祉サービス事業所，障害者にも喜んでもらっている。





# 【障害のある人が作業する際のポイント】 ばれいしょの収穫等



(作業内容：つる払い、マルチ剥ぎ、収穫・選別、計量・袋詰め・箱詰め)

## 1 つる払い



つる払い機（操作は指導員）でばれいしょのつるを払った後、障害者は、つるが残っていないか、マルチを巻き込んでいないか確認。

### 【ポイント】

安全に作業できるように、機械との距離の取り方を事前にレクチャーしておく。

## 2 マルチ剥ぎ



障害者がマルチを巻き取る機械を操作し、マルチを除去。

### 【ポイント】

機械操作可能な人に依頼し、機械の安全な取り扱い方法等を事前によくレクチャーしておく。

## 3 収穫・選別



掘取機（操作は指導員）で掘り上げたばれいしょを障害者が拾い、規格内と規格外に選別してコンテナに入れる。

### 【ポイント】

規格サンプルを近くに置き、確認しながら作業してもらう。

重度の障害者でも実施可能。

## 4 計量・袋詰め・箱詰め



500g を計量し、袋詰めする人、10kg を計量し、箱詰めする人に分かれて従事。

### 【ポイント】

重さが一目で分かるようデジタルのはかりを使用。

袋に入れやすいようシートで袋の口を広げる。

### 【その他にこんな工夫もしています】

- ・ 障害者も多種多様なので、各々実施可能な作業に従事してもらっている。指導員に作業をよく理解してもらうことが重要。
- ・ 今後は、持ち運びできる選別ツールを作成予定。

## ⑧ 茶

- 【主な仕事内容】 ○ほ場管理  
○被覆作業

株式会社今村製茶

住所：肝属郡錦江町神川 2173-1

URL：https://www.imamura-tea.com



### 農業経営体の概要

(こだわり・理念) 生産する茶すべてに「価値」を与え「三方よし（生産者・業者・消費者）」皆を豊かにする持続可能な茶業を！

- ・経営面積（栽培品目・作付面積）

茶 5ha

- ・従業員

役員3人，繁忙期雇用1人

（農福連携の作業にあたっては，施設外就労で障害福祉サービス事業所の指導者含め基本4人1チームで来てもらっている（日により人数変動））

- ・施設・機械

茶工場120K1ライン，茶摘採機，茶防除機，中切り機，寒冷紗被覆機

- ・販売先

鹿児島県茶市場，JA農畜産物直売所「どっ菜市场」，インターネット販売



### 農福連携を始めたきっかけ

- ・茶樹の被覆作業を担ってもらっていた家族，親戚が高齢化。子供が通っていた保育園が，子供たちに農業体験をさせていたり，農業に理解があったことから，保育園を運営する大規模福祉法人に被覆作業を打診したところ，試しにやってみることとなった。

### 障害のある人が担う主な仕事内容

- ・ほ場管理：草取り，落葉拾い（各茶期前）
  - ・被覆作業：寒冷紗被覆，除去（1茶，2茶）
- 茶の品質向上を図るため収穫前に行っている茶樹の寒冷紗被覆・除去作業等を障害者をお願いしている。

### 農福連携に取り組んで良かったこと

- ・施設利用者さんは，人手不足の私たちを手助けしてくれるありがたい存在であるとともに，個性豊かで自由な姿は，私たちが追い求める「すべての人の幸せ」を体現されていると感じる時があります。



# 【障害のある人が作業する際のポイント】 茶の寒冷紗被覆・除去等



(作業内容：草取り，落葉拾い，寒冷紗被覆，パイプ運び，寒冷紗除去)

## 1 草取り，落葉拾い



被覆作業の前に，茶園の草取りや落葉拾いを実施。

### 【ポイント】

指導員に，実際取る草葉や取る位置を実演しながら障害者に指導してもらう。

## 2 寒冷紗被覆



被覆機械（操作は指導員）の後ろを障害者がついていき，寒冷紗を茶樹にピンチでとめる。

手作業の場合，障害者が2人1組で，茶樹に寒冷紗を被せながらピンチでとめる

### 【ポイント】

作業前に，指導員に，茶樹へのとめ方やとめる位置を実演しながら障害者に指導してもらう。

## 3 パイプ運び（機械作業時のみ）



機械での被覆作業後，寒冷紗の巻取り軸（パイプ）を障害者が機械からはずしてほ場の脇へ運ぶ。

## 4 寒冷紗除去



機械が寒冷紗を巻き取って剥していくのを，障害者がピンチを茶樹からはずし，巻き取りやすいよう寒冷紗を支えて補助する（除去は機械作業のみ）。

### 【ポイント】

機械に追われると感じる障害者もいるため，ピンチをはずす作業を先にしておく。

### 【その他にこんな工夫もしています】

- ・ 色々な障害の方が実施できる作業をお願いしている。
- ・ 作業人数調整は，作業予定カレンダー（PDF）を作成し，福祉施設の指導員さんへLINEで送っている。
- ・ 最終的な作業終了日を決め，その日の予定作業が終わらなくても残りは明日というスタンスでお願いしている。
- ・ トイレはほ場から5分以内の場所に確保している（トイレのある茶工場周辺にほ場がある）。
- ・ 商品の差別化や施設利用者のがんばりが見える化するため，今年度ノウフクJASを取得した。
- ・ オリヒメ（障害者分身ロボット）を活用し，外出できない障害者にも商品開発に携わってもらう予定。

## ⑨ さつまいも

【主な仕事内容】 ○採苗 ○収穫  
○選別 ○加工

有限会社西田農産

住所：西之表市西之表 3703

URL：http://nishida-grp.jp



### 農業経営体の概要

(こだわり・理念) 農業で雇用と所得を生み地域に貢献する

- ・ 経営面積（栽培品目・作付面積）  
露地野菜（さつまいも75ha）  
水稲13ha・さとうきび8ha・その他5ha
- ・ 従業員  
正社員38人  
臨時雇用5人うち、就労継続支援B型利用者4人、知的障害者1人
- ・ 施設・機械  
加工施設（蒸し芋・焼き芋・ペースト・グラッセ）・貯蔵施設・研修施設等
- ・ 販売先  
japan potato, 松田産業, 東海澱粉等



### 農福連携を始めたきっかけ

- ・ 8年前、異業種交流会で、障害福祉サービス事業所の方と知り合ったことによりスタート。
- ・ 農家側の「収穫作業の人手不足」と福祉施設側の「障害者雇用の場の確保」というお互いの課題解決に取り組むことになった。

### 障害のある人が担う主な仕事内容

- ・ さつまいもの採苗・収穫・選別
- ・ ショウガの収穫
- ・ 玉葱の補植
- ・ ほ場の雑草取り
- ・ ハウスの片づけ
- ・ 焼酎用芋の加工

### 農福連携に取り組んで良かったこと

- ・ 慢性的な人手不足の解消につながっている。
- ・ 計画的な作業工程の実施により、適期適作が実現できている。
- ・ 経営規模の拡大につながっている。
- ・ 障害者の社会参画を支援できる。



# 【障害のある人が作業する際のポイント】 さつまいもの生産～加工



(作業内容：採苗・収穫・選別・加工)

## 1 採苗



バイオ苗を購入・植付け後、採穂を繰り返して8つのハウス(1.9ha)で育苗を行う。採苗は、社員と一緒にいき、茎が大きく、葉を5枚程度つけて採取するよう指導している。

### 【ポイント】

採苗した苗に病気がないか1本ずつ確認してもらう。

基腐病が心配なので鉢は休憩や昼食時に消毒して使用する。

## 2 収穫



掘り起こしたさつまいもを蔓から1個ずつ切り離し小さい芋、食害や病気の芋を区別する。施設支援員に指導をお願いしている。

### 【ポイント】

作業の安全性とさつまいもを傷めないため、容器には8割程度収穫し、二人一組で持つようお願いしている。

## 3 選別



見た目や臭いに気をつけながら「なり口」と「尾部」を切り取り、サイズごとに収穫容器に選別する。社員と組作業で実施している。

### 【ポイント】

作業前に実演し、注意点を説明する。鉢は休憩や昼食時に消毒して使用する。

## 4 加工



焼酎用芋は洗浄機で水洗いした後、傷んだ箇所を切除する。加工した原料の変色や異物は目視で取り除く。社員と施設支援員が指導している。

### 【ポイント】

焼酎用芋は土が付着している場合があるので取り除く。

包丁を使用するので安全対策として台に置いて取り取るようお願いしている。

### 【その他にこんな工夫もしています】

- ・ 通年で働いていただけるよう、生産する作物を選定し、繰り返す作業を担当してもらい、就労時間も短くしています。

## ⑩ パッションフルーツ

- 【主な仕事内容】 ○整枝 ○授粉 ○収穫  
○ネットかけ ○出荷調製

### 障害者支援施設 滝の園

住所：大島郡宇検村須古字阿京 757

URL：<https://webtakinosono.wixsite.com/kukai>

### 農業経営体の概要

(こだわり・理念) 利用者の自信や生きがいを創出し、社会参画を実現する。

- ・ 経営面積 (栽培品目・作付面積)  
トマト1500㎡・かんきつ90a・パッション  
フルーツ650㎡
- ・ 労働力  
職員：3名  
障害者：就労継続支援B型利用者15名
- ・ 施設・機械  
トラック3台、トラクター1台、動噴3台、  
選果機1台、ビニールハウス2100㎡
- ・ 販売先  
島内の小売店 (直売コーナー) , 直売所



### 農福連携を始めたきっかけ

- ・ 平成元年4月の開所当初から、一般就労が困難な障害者に働く機会を提供し、自立自活を支援するために、農業を中心とした活動に取り組んだ。

### 障害のある人が担う主な仕事内容

- ・ 植付, 誘引, 収穫, 出荷調製まで、一貫した作業を行っている。

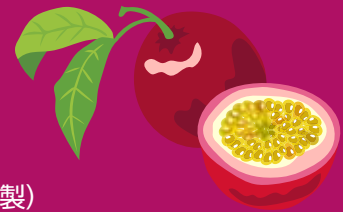
### 農福連携に取り組んで良かったこと

- ・ 利用者が協力しながら楽しそうに作業している。
- ・ K - G A P (かごしまの農林水産物認証制度) を取得し、利用者の励みになっている。
- ・ 最近条件のよい平坦地のまとまった農地を購入した。平成元年から約30年間農業に取り組んだ実績が認められた。



# 【障害のある人が作業する際のポイント】 パッションフルーツの 生産～収穫

(作業内容：植付・かん水・誘引・  
ネットかけ・収穫・出荷調製)



## 1 植付・かん水



クワで植え穴を掘り，1人が持って1人が植える。その日のうちにかん水を行う。(かける人1人，ホース引き2人)

### 【ポイント】

暑い時期なので定期的に休憩を取りながら作業している。  
かん水量は手本を示して，何回もやって慣れるようにする。

## 2 誘引



誘引では，主枝（垂直方向から水平方向）を1節ごとにテープナーで留める。

主枝から出てきた結果枝を等間隔に配置して誘引する。

### 【ポイント】

結果枝は折れないようにある程度長くなってから誘引する。

## 3 ネットかけ・収穫



色がつき始めた果実に袋状のネットをかぶせる。落果がわかるよう，ネットの底に余裕が残るようにする。収穫では，ネットの中で落果した果実を回収する。

### 【ポイント】

収穫後は爪や果梗で果実を傷をつけないように注意する。  
運ぶときも果実がぶつかり傷にならないように気をつける。

## 4 出荷調製



果梗の切り取り，拭き取り，シール貼り，箱の組立を利用者が行っている。

### 【ポイント】

果梗切り時は鋏で，拭き取り時は雌しべ痕で，果実に傷をつけないように注意する。

### 【その他にこんな工夫もしています】

- ・ 植付準備のマルチ被覆作業は職員と利用者が組作業で実施している。
- ・ 摘心や主枝の芽かきは職員が実施している。
- ・ 授粉作業は利用者が手作業で実施している。このための説明図を写真で作成している。
- ・ 選別，フルーツキャップかけ，箱詰めは職員が実施している。

## 農福連携に関する問い合わせ先

### 農福連携推進専門員

農業者と障害福祉サービス事業所の双方の契約の相手方を開拓し、マッチングを支援するとともに、農作業に関する請負契約を締結する際、請負報酬単価や作業内容等、契約内容の決定に向けて仲介します。

【一般社団法人かごしま障がい者共同受注センター】

所在地：鹿児島市鴨池新町1番7号〔鹿児島県社会福祉センター4階〕

電話：099-206-5210

FAX：099-250-9358

Eメール：info@kago-selp.jp

### 鹿児島県庁

【鹿児島県くらし保健福祉部障害福祉課施設支援係】

所在地：鹿児島市鴨池新町10番1号〔行政庁舎1階〕

電話：099-286-2749

FAX：099-286-5558

Eメール：s-shisetsu@pref.kagoshima.lg.jp（施設支援係）

【鹿児島県農政部経営技術課経営体育成係】

所在地：鹿児島市鴨池新町10番1号〔行政庁舎11階〕

電話：099-286-3152

FAX：099-286-5593

Eメール：keieitai@pref.kagoshima.lg.jp（経営体育成係）

（令和5年3月作成）