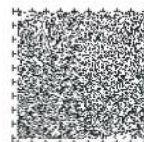


# こどもたちの



# 未来のために



— 地域へつなげる子育て支援 —



## 鹿児島県こども総合療育センター

〒891-0175 鹿児島市桜ヶ丘6丁目12番

TEL 099-265-0005 (代表)

099-265-2400 (相談・予約専用)

FAX 099-265-0006

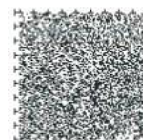


鹿児島県

鹿児島県発達障害者支援センター

TEL 099-264-3720

SP コード (視覚障害者のための音声コード)



## こども総合療育センターとは・・・

こどもの心身の発達に関する保護者や地域からの相談に応じるほか、発達障害、知的障害、肢体不自由又はその疑いのあるこどもを対象に、医師が診療を行う診療所機能、専門職種が訓練を行う療育機能、保健師等が関係機関と連携して地域療育の支援を行う機能などを持った公的機関です。

### 基本理念

- ① 障害の早期気づき・早期支援
- ② 医療，保健，教育，福祉の連携による療育の実践
- ③ 生活の場である地域における療育の推進

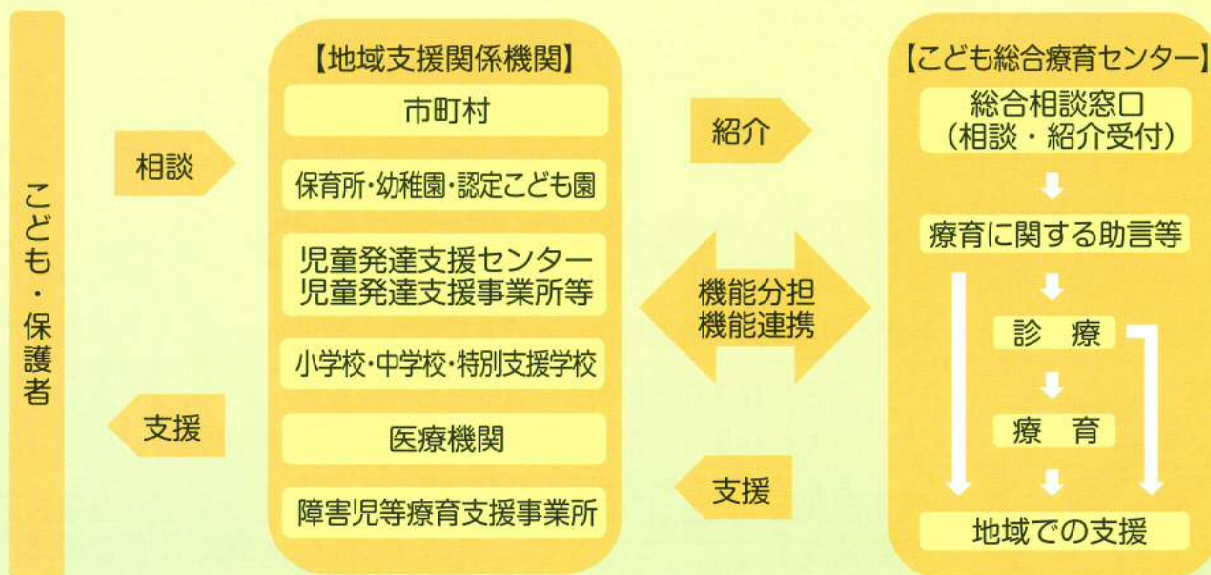


### 相談・地域支援の流れ

こどもの発達支援は、早期および継続的な支援を受けることが必要のため、まずは、身近な地域の支援機関（市町村、保育所・幼稚園、小・中学校等）への相談をおすすめしています。

地域の支援機関は、専門的な診療・療育・支援等が必要と思われる場合等に、センターを紹介することとしています。

センターでは、これまでの支援状況等を総合的に考慮して、療育等に関する助言や診療を行います。



### 相談

受付 月曜日～金曜日 8:30～17:00  
専用ダイヤル 099-265-2400



## 外来診療の流れ



診療科目：小児科，精神科，整形外科  
 非常設科：耳鼻咽喉科，眼科，小児歯科  
 診療日：月曜日～金曜日

精神科の診療は週1回，整形外科の診療は月2回となっています。

耳鼻咽喉科，眼科，小児歯科の診療は，小児科医の指示のもと必要に応じて行います。

※外来診療はすべて予約制です。  
 医師の診療は地域の支援機関からの紹介になります。

心理・発達検査  
 聴力，言語検査  
 運動・感覚・認知検査  
 脳波及び血液検査等

※各種検査は医師の指示のもと必要に応じて行います。



医療保険の適用により，窓口での一部負担が生じます。

（未就学児などの場合，市町村が医療費の助成を実施していますので，お住まいの市町村へご相談ください。）

## 発達障害者支援センターとは

こども総合療育センターは，発達障害者支援法に基づき，発達障害児（者）に対して，ライフステージに応じた支援を行う発達障害者支援センターを併設しています。

**相談支援** ……発達障害児（者）及びご家族などからの相談に応じます。

**発達支援** ……発達に関する相談や情報提供を行います。

**就労・生活支援** ……就労・生活に関する相談や情報提供を行います。

**啓発・人材育成** ……発達障害児（者）への理解を深めたり，支援者の育成のための研修会などを開催します。

## 利用案内

### 電話相談

● 月～金 8：30～17：00  
 【電話番号】099-264-3720

### 来所相談

● 電話での予約が必要です  
 ◎相談は無料です。

## 障害児等療育支援事業

鹿児島県では，在宅の重症心身障害児（者），知的障害児（者），発達障害児（者），及びこれらの疑いのある児（者）が，身近な地域で療育指導，相談等が受けられるよう，地域の社会福祉法人等に事業を委託しています。詳しくは，こども総合療育センターにお問い合わせ下さい。

# 交通アクセス

## こども総合療育センター (発達障害者支援センター)



## JR九州

指宿・枕崎線宇宿駅下車。宇宿小前バス停から市営バス、鹿児島交通バス利用(桜ヶ丘南バス停下車)。宇宿駅よりタクシー5分

## 市電

脇田電停下車。脇田電停前バス停から市営バス18番線シャトルバス利用または宇宿小前バス停から市営バス、鹿児島交通バス利用(桜ヶ丘南バス停下車)。脇田電停よりタクシー5分

## バス

バス	番号	系統	始発(経由)	バス停
市営	18	大学病院線	市役所前 (中央駅・紫原)	桜ヶ丘南 徒歩7分
	18	大学病院 (シャトルバス)線	脇田電停前 (大学病院)	
鹿児島交通	17	桜ヶ丘東口	鹿児島駅 (天文館・中央駅・田上・広木)	桜ヶ丘東小前 徒歩4分
	18	魚見ヶ原	鹿児島駅 (天文館・中央駅・田上・広木)	
	19	桜ヶ丘5丁目	高速線ターミナルまたは鹿駅 (天文館・中央駅・田上・紫原)	
	40	魚見ヶ原	イオンまたは谷山電停 (希望ヶ丘・中山団地)	桜ヶ丘南 徒歩7分
	34	桜ヶ丘東口	鴨池港 (脇田電停・鹿児島大学)	
	34	星ヶ峯 ニュータウン	鴨池港 (脇田電停・鹿児島大学)	

※ダイヤ改正などにより変更もありますのでご注意ください。

# 子育てや発達についての相談ができる機関

市町村の窓口	母子保健担当課, 福祉担当課, 子ども担当課, 精神保健担当課, 教育委員会など	
子どもの通っている保育所, 幼稚園, 認定こども園, 小・中・高校, 特別支援学校など		
相談支援事業所	相談支援専門員が, 福祉に関する様々な相談に応じたり, サービス利用計画の作成・成年後見制度利用に関する相談などを受けます。	
障害者就業・生活支援センター	障害のある方の就業相談・生活の相談や企業の障害者雇用相談などに応じる窓口です。	
県中央児童相談所 県大隅児童相談所 県大島児童相談所	療育手帳や障害児施設利用, 相談	鹿児島市桜ヶ丘6-12 TEL 099-264-3003 (大隅) TEL 0994-43-7011 (大島) TEL 0997-53-6070
県総合教育センター 特別支援教育研修課	落ち着きがない, 言葉が遅れている, 学習の遅れ等, 教育に関する相談	鹿児島市宮之浦町862 TEL 099-294-2820
県精神保健福祉センター	思春期の精神保健に関する相談	鹿児島市小野町1-1-1 TEL 099-218-4755
かごしま子ども・若者総合相談センター (ひきこもり地域支援センター)	ひきこもり・不登校などの相談, 関係機関・団体の紹介	鹿児島市鴨池新町1-8 TEL 099-257-8230