

Anew 労働かごしま



燃ゆる感動かごしま国体
第75回国民体育大会 2020年10月3日(土)～10月13日(火)
 燃ゆる感動かごしま大会
第20回全国障害者スポーツ大会 2020年10月24日(土)～10月26日(月)

2019.4月号

～ふるさとの人材がふるさとで活躍できるように～

県が主催する就職関連イベント一覧(予定)・鹿児島県就職情報サイト「かごJob」の御案内

県が主催する就職関係イベントの開催案内を希望する県内企業の皆さまは、県就職情報提供サイト「かごJob」に御登録ください。各イベントの参加案内は、「かごJob」のメルマガで配信しています。

※「かごJob」登録が各イベントの参加の必須要件となっておりますので、参加希望の場合は必ず御登録をお願いします。

開催日	面接会等の名称	対象	場所	主催者(お問合わせ先)
4月22日(月曜日)	高校等に対する県内企業の魅力説明会	高卒採用予定の県内企業	鹿児島 サンロイヤルホテル	県庁雇用労政課 ☎099-286-3026
7月5日(金曜日)	県内企業と高校等就職指導担当者との情報交換会	高校等就職指導担当者	鹿児島市内	県庁雇用労政課 ☎099-286-3026
8月16日(金曜日)	Uターンフェア“かごしま”&県内就職合同面接会	Uターン就職希望者・一般・学生(2020年3月卒業予定者)	鹿児島市内	県庁雇用労政課 ☎099-286-3026
12月15日(日曜日)	鹿児島で暮らそう！進学・就職応援フェア「みらいワークかごしま」	中学生・高校生・保護者・学校関係者等	鹿児島市内	県庁雇用労政課 ☎099-286-3026
12月予定	Uターン就職セミナーin大阪(立命館大学)	学生・Uターン就職希望者	大阪	県庁雇用労政課 ☎099-286-3026
2月予定	九州・山口しごとフェスタ(業界研究会)	学生(2021年3月卒業予定者)を中心とする おおむね40歳未満のUターン就職希望者	東京	九州・山口Uターン若者就職 促進協議会(県雇用労政課) ☎099-286-3026
3月予定	合同企業説明会(福岡, 東京, 鹿児島)	2021年3月卒業予定者・Uターン就職希望者・一般	福岡・東京・鹿児島	県庁雇用労政課 ☎099-286-3026

「かごJob」は、県内で就職を希望する学生や一般求職者に県内企業の情報を提供するWebサイトです。

無料で県内外の求職者等に貴社の企業イメージ等をPRできるほか、採用情報やインターンシップ情報などを掲載することができます。

まだ御登録がお済みでない県内企業の方は、是非、御登録いただき御活用をお願いします。

また、既に御登録いただいている県内企業の方は、内容の更新等をお願いします。

鹿児島県運営の
 就職情報Webサイト
 URL: <https://kagojob.com/>

【問合せ先】 県庁雇用労政課雇用促進係 ☎099-286-3026
【県HP】 産業・労働＞雇用・労働＞雇用支援＞就職情報提供サイト「かごJob」を御活用ください！！

目次

○県が主催する就職関連イベント一覧(予定)・鹿児島県就職情報サイト「かごJob」の御案内	1	○ハロートレーニング ～急がば学べ～ 平成31年度(前期)職業訓練生を募集	5
○平成30年度労働条件実態調査結果の概要	2	特集 鹿児島 この人 あの人	
○中小企業勤労者福祉サービスセンターの御案内	3	株式会社 丸庄水産 代表取締役 川畑 興文 氏	7
○「かごしま子育て応援企業」に登録しましょう！	3	○新規高卒求人の早期提出をお願いします！	8
○優秀技能者知事表彰 被表彰候補者の募集	4	○従業員のための保育園をつくりませんか？ 設置・運用の費用を「企業主導型保育事業」で助成します	8
○事業主の皆さん、障害のある方の雇用を体験してみませんか？	4	○熱中症を防ごう！	8
○障害者の就業に向けた職業訓練の受託企業等募集	4		

平成30年度労働条件実態調査結果の概要

この調査は、常用労働者5人以上の県内1,000事業所を対象に、平成30年9月30日現在で実施しました。(有効回答率61.2%)

【基本調査】(毎年調査する項目)

● 所定労働時間

(就業規則で定められた、休み時間を除く1週間あたりの労働時間)

◇ 40時間以下 … 93.0%

● 年次有給休暇

◇ 1人当たり年平均取得日数 … 7.5日

◇ 取得率(取得日数÷付与日数) … 46.0%

● 育児休業制度

◇ 育児休業の取得率

(取得率(%))=取得者総数÷対象者総数)

・ 正規労働者・女性 … 87.4%

・ 正規労働者・男性 … 5.5%

◇ 育児休業以外で育児支援のための措置を実施している … 80.7%

● 介護休業制度

◇ 介護休業制度の利用者がいる … 8.6%

● 次世代育成支援対策

◇ 次世代育成支援対策推進法に基づく一般事業主行動計画を策定している … 38.2%

● ワーク・ライフ・バランス

◇ ワーク・ライフ・バランス推進に取り組んでいる … 54.2%

【付帯調査】(3年毎に調査する項目)

● 心の健康対策(メンタルヘルスケア)

◇ メンタルヘルスケアに取り組んでいる … 75.5%

● パートタイム労働者

◇ パートタイム労働者を雇用している … 76.0%

● 派遣労働者

◇ 派遣労働者を受け入れている … 21.0%

● 有期契約労働者の無期転換

◇ 通算5年を超え、申込みがされた段階で無期契約に切り換えている … 58.8%

● 従業員の技術・技能の育成

◇ 従業員のスキルアップに取り組んでいる … 88.2%

図 年次有給休暇取得促進の取組内容
(複数回答。「取り組んでいる」事業所数を100%とした場合。)



図 育児休業以外の育児支援のための措置
(複数回答。「措置あり」事業所数を100%とした場合。)

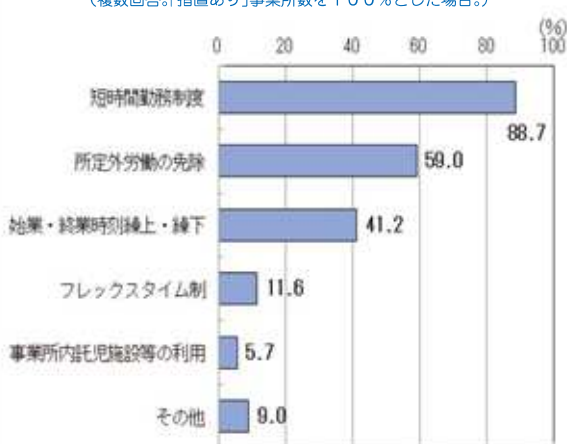
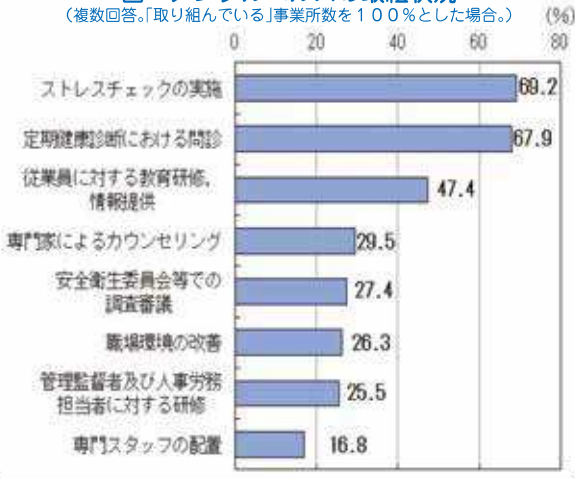


図 メンタルヘルスの取組状況
(複数回答。「取り組んでいる」事業所数を100%とした場合。)



【問合せ先】

県庁雇用労政課労政係

☎ 099-286-3017

【県HP】

県政情報>統計情報>分野別統計一覧>賃金・労働>労働条件実態調査

中小企業勤労者福祉サービスセンターの御案内 ー福利厚生のおてつだいー

【入会のメリット】

事業主にとって、低コストで従業員の福利厚生の充実と企業のイメージアップを図れます。
従業員にとって、幅広い福利厚生サービスが受けられます。

【会員になれる方】

下記の各サービスセンター地域内の中小企業にお勤めの方及び事業主又は地域内にお住まいで地域外の中小企業にお勤めの方

【サービス内容】

- | | |
|------------|-------------------------|
| ① 健康の維持・増進 | 人間ドックの受診助成, スポーツ施設利用助成 |
| ② 余暇の活動 | ホテル・旅館, 映画館, 遊園地の割引利用助成 |
| ③ 各種教室・受講 | 各種教室の開催, 各種講座受講料の助成 |
| ④ お祝い・お見舞い | 結婚・出産・入学祝金, 見舞金の給付 |
| ⑤ 利用代金の割引 | 指定店・施設の食事代やお買い物代金等の割引 |



県内の中小企業勤労者福祉サービスセンター

- よかセンター鹿児島((公財)鹿児島市中小企業勤労者福祉サービスセンター)
☎099-285-0003 【HP】 <http://www.yoka-center.jp/>
- かのやハッピーワーク((一財)鹿屋市勤労者サービスセンター)
☎0994-40-9931 【HP】 <http://kanoya.knet-web.net/>
- 奄美ゆいセンター((公財)奄美広域中小企業勤労者福祉サービスセンター)
☎0997-53-3366 【HP】 <http://amami.knet-web.net/>

【問合せ先】 県庁雇用労政課労政係 ☎099-286-3017

「かごしま子育て応援企業」に登録しましょう！ 登録企業 482社(H31.4.1現在)

県では、企業等に対し、従業員の仕事と子育てを両立しやすい環境づくりを促進するため、従業員の仕事と子育ての両立支援に取り組む企業を「かごしま子育て応援企業」として登録し、県民の皆様にも広く紹介しています。

取組を積極的にPRすることで、企業イメージが良くなり、社会的評価も高まるので、優秀な人材の確保につながります。県内に事業所(支店を含む)があり、次世代法に基づく「一般事業主行動計画」を策定している事業所であれば登録可能です。



かごしま子育て応援企業登録マーク

～平成30年度新規登録企業の中から3社の取組を御紹介します～

鹿兒島テレビ放送(株)

(鹿兒島市)



- 業務概要
 - ・民間テレビ放送
- 行動計画(目標)の主な内容
 - ・妊娠や産休・育児復帰後の女性のための相談窓口の設置
 - ・育児休業の取得率
男性10%以上, 女性80%以上
 - ・配偶者が出産する際の有給休暇取得率100%
 - ・週1回のノー残業デーの確実な実施

(株)日本計器鹿兒島製作所

(南九州市)



- 業務概要
 - ・電子部品製造 等
- 行動計画(目標)の主な内容
 - ・年次有給休暇の取得状況の改善
 - ・育児休業を取得しやすい環境作りのための啓発
 - ・ノー残業デーの実施
- こんな両立支援に取り組んでいます
 - ・5日間までの育児休業の有給化
 - ・小学校就学始期まで育児短時間勤務

(株)九州タブチ

(霧島市)



- 業務概要
 - ・給水装置の開発・製造
- 行動計画(目標)の主な内容
 - ・男性の育児休業等の取得促進のための制度の周知
 - ・女性のキャリアアップに向けた研修の実施
 - ・有給休暇の取得促進
 - ・所定外労働時間の更なる削減
- こんな両立支援に取り組んでいます
 - ・子の看護休暇制度・短時間勤務制度
 - ・出産立会休暇
ほか

※登録申込方法の詳細やほかの登録企業の取組については、県ホームページを御覧ください。

【問合せ・登録申込先】 県庁雇用労政課労働福祉係
☎099-286-3014 メール:roufuku@pref.kagoshima.lg.jp
【県HP】 産業・労働>雇用・労働>かごしま子育て応援企業登録制度

優秀技能者知事表彰 被表彰候補者の募集

県では、広く社会一般に技能尊重の気運を浸透させ、技能者の社会的評価及び技能水準の向上を図ることを目的に、優秀技能者を表彰しています。今年度の優秀技能者表彰の被表彰候補者について、各産業団体等からの推薦を平成31年6月7日(金)まで募集しています。

表彰の対象者は、県内在住で、次の要件をすべて満たす方です。

- ① 技能の程度が極めて優れ、県下を通じて高く評価されていること
- ② 平成31年11月1日現在において、現役の技能労働者として従事している者
- ③ 後進技能者の指導育成に寄与し、技能に関する工夫・改善等によって生産性の向上に尽くした者
- ④ 勤務成績・日常生活等において、他の技能者の模範と認められる者

【問合せ先】 県庁雇用労政課民間訓練係 ☎099-286-3021

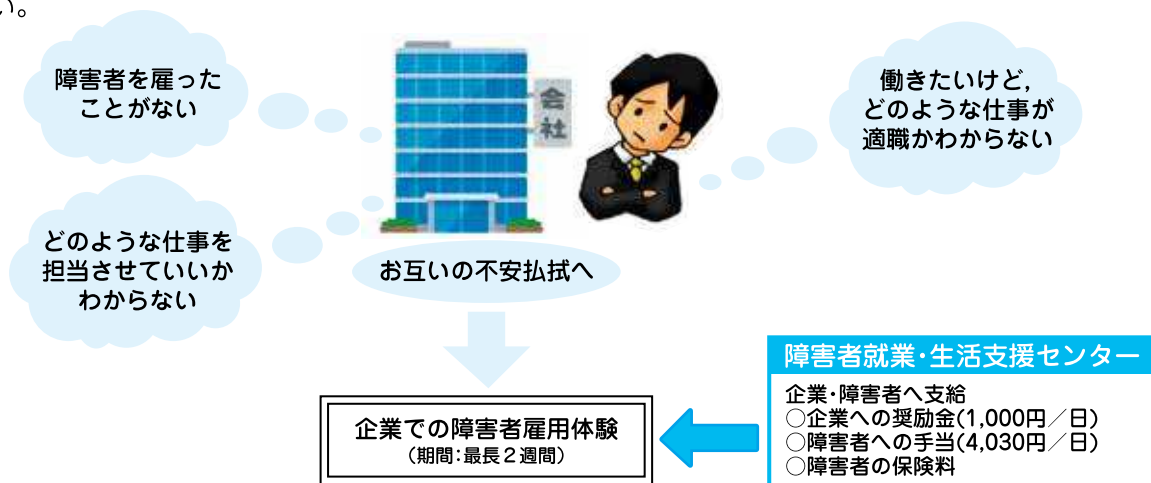
事業主の皆さん、障害のある方の雇用を体験してみませんか？ 「企業による障害者雇用体験事業」の御案内

県では、障害者の雇用経験のない事業所を対象に、「企業による障害者雇用体験事業」を県内7カ所にある障害者就業・生活支援センターに委託し実施しています。

この事業は、今まで障害のある方を雇用したことのない事業所を対象とし、短期間、障害のある方を雇用体験することにより、お互いの不安・問題点の解消につなげようというものです。

雇用体験を実施した日数に応じて、事業主に奨励金、障害者の方に手当が支給されます。

これから障害のある方の雇用に取り組もうとしている事業主の皆さんにはぴったりの制度ですので、是非積極的に御活用ください。



【問合せ先】 お近くの障害者就業・生活支援センターへお気軽に御相談ください。

かごしま(鹿児島市新屋敷町)	☎099-248-9461	なんさつ(南九州市知覧町)	☎0993-58-7020
ほくさつ(薩摩川内市西向田町)	☎0996-29-5022	あいらいさ(霧島市国分中央)	☎0995-57-5678
おおすみ(鹿屋市向江町)	☎0994-35-0811	くまげ(熊本郡中種子町)	☎0997-27-0211
あまみ(奄美市名瀬長浜町)	☎0997-69-3673		

障害者の就業に向けた職業訓練の受託企業等募集

国立県営鹿児島障害者職業能力開発校では、障害者の就業促進を図るため、事業所の現場において実践的な業務を訓練する事業主委託訓練の受託企業等を募集しています。訓練に際しては、訓練現場においてきめ細やかな助言を行う障害者職業訓練コーディネーター等を派遣することができますので、安心して訓練を実施できます。

訓練期間は原則3か月で、受託企業への委託料は訓練生1人当たり月額64,800円以内です。

**【問合せ先】 鹿児島障害者職業能力開発校 ☎0996-44-2206
県庁雇用労政課公共訓練係 ☎099-286-3021**

ハロートレーニング ～急がば学べ～ 平成31年度(前期)職業訓練生を募集

県では、**離転職者の皆さん**に、再就職のための技能・技術を身につけていただく職業訓練を、民間教育訓練機関等へ委託して実施しています。受講には、ハローワーク(公共職業安定所)への**求職申込が必要**です。

◆講義のほかに企業で1か月間の職場実習を行う訓練コース【訓練期間: 4～5か月】

訓練コース名 (訓練期間)	実施場所	定員 (人)	訓練 開始日	担当校	訓練コース名 (訓練期間)	実施場所	定員 (人)	訓練 開始日	担当校
ITスキル活用科 (5か月)※新卒者を優先	鹿児島市	24	7/4	始良	IT広告デザイン実践科 (5か月)	鹿児島市	24	5/15	始良
調理加工科 (4か月)	曾於市	15	8/16	鹿屋		鹿児島市	24	8/19	始良

◆講義のみを行う訓練コース【訓練期間: 3か月又は6か月】

訓練コース名 (訓練期間)	実施場所	定員 (人)	訓練 開始日	担当校	訓練コース名 (訓練期間)	実施場所	定員 (人)	訓練 開始日	担当校	
介護・福祉科 【実務者研修】 (6か月)	鹿児島市	24	5/15	吹上	パソコン・基礎科 (3か月)	薩摩川内市	24	5/15	宮之城	
	霧島市	24	5/22	始良		鹿児島市	24	5/17	始良	
	鹿屋市	20	6/13	鹿屋		霧島市	24	5/27	始良	
	鹿児島市	24	7/2	始良		西之表市	16	5/31	宮之城	
	薩摩川内市	24	8/30	宮之城		志布志市	24	6/4	鹿屋	
鹿児島市	24	9/4	始良	南さつま市		24	6/12	吹上		
介護・福祉科 【初任者研修】 (3か月)	鹿屋市	20	7/11	鹿屋		出水市	22	6/18	宮之城	
	出水市	22	5/23	宮之城		薩摩川内市	24	6/20	宮之城	
曾於市	20	8/21	鹿屋	鹿屋市		24	7/5	鹿屋		
ショッピングマネジメント科 (3か月)	鹿児島市	24	5/31	吹上		奄美市	24	7/5	吹上	
ファッションビジネス科 (6か月)	鹿児島市	10	7/23	吹上		鹿児島市	24	8/7	始良	
スポーツビジネス科 (6か月)	鹿児島市	15	7/11	吹上		鹿屋市	24	8/9	鹿屋	
観光ビジネス科(6か月) 【接客・案内、販売事務コース】	鹿児島市	24	6/4	始良		薩摩川内市	24	8/20	宮之城	
農業人材育成科 (6か月)	曾於市	20	6/18	鹿屋		パソコン・実践科 (3か月)	枕崎市	24	8/30	吹上
※ビジネス実務科 (3か月)	鹿児島市	24	5/22	吹上		ITビジネス科 【簿記コース】(3か月)	霧島市	24	9/12	始良
医療事務科(3か月) 【医療・調剤薬局事務コース】	鹿屋市	20	6/7	鹿屋		ITビジネス科 【総合コース】(6か月)	鹿児島市	24	7/16	始良
						ITビジネス科 【経理事務コース】(3か月)	鹿屋市	24	8/23	鹿屋
					ITビジネス科 【医療事務コース】(3か月)	霧島市	20	6/26	始良	
					鹿児島市	24	8/20	吹上		

※ビジネス実務科については、定員24人のうち10人は母子家庭の母等の方を対象に募集します。

対象の方については、3か月の訓練の前に、5日間の準備講習があります。

訓練内容等については、担当の高等技術専門学校にお問い合わせください。

また、ホームページにも掲載しておりますので御覧ください。

【問合せ先】 吹上高等技術専門学校 ☎099-296-2050 宮之城高等技術専門学校 ☎0996-53-0207
始良高等技術専門学校 ☎0995-65-2247 鹿屋高等技術専門学校 ☎0994-44-8674

【県HP】 産業・労働 > 雇用・労働 > 職業能力開発 > 平成31年度(前期)委託訓練の御案内

広告

教育ローン

つかえる3うきん みんなの3うきん 九州ろうきん

奨学金借換専用「つなぐ」

お取扱期間 2021年3月31日まで

ご融資金額(1万円以上1万円単位)

最高**1,000万円**

ご返済期間

20年以内

会員の方 変動金利型

保証料込

1.0%

一般労働者の方 変動金利型

保証料込

1.8%



※対象となる奨学金の種類は、日本学生支援機構、自治体、学校法人、財団法人等の奨学会となります。※借換により、総返済額が増加するケースがございます。※一般労働者の方がご利用される場合、本融資には融資総額に限りがあります。融資総額に達した場合は、お取扱期間中であってもお受けを断りました。融資総額については九州ろうきん各営業店へお問い合わせください。

★生協組合員の方、勤労者共済会(互助会)へ加入されている方は、「一般労働者の方」の金利となります。

※教育ローン(奨学金借換専用「つなぐ」)の適用金利は、2021年3月31日までに本申込みいただいた場合、適用となります。なお、今後の金利変動やその他の事情により、お取扱期間中に適用金利が変更される場合もございます。※お借入後に返済方法(返済額・返済期間など)を変更される場合には、手数料(税込5,400円)がかかります。変更内容によってはご希望に添えない場合もございます。※現在ご利用中の九州ろうきん「教育ローン」との一本化等、奨学金借換以外の資金使用を含む場合は、対象となりません。※ご返済額の試算はお気軽に「ろうきん」まで、パソコンや携帯電話から九州ろうきんホームページの「ローンコミュニケーション」もご利用いただけます。※記載内容は2019年3月1日現在の内容で、保証先を(一社)日本労働者信用基金協会とする場合がございます。※くわしくは、店舗の商品概要説明書でご確認ください。※融資には審査がございます。審査の結果、ご希望に添えない場合もございますので、あらかじめご了承ください。

鹿児島支店 ☎ 099-225-2211	鹿児島南支店 ☎ 099-253-5678	鹿児島県庁支店 ☎ 099-250-2345	大島支店 ☎ 0997-52-2531	鹿屋支店 ☎ 0994-44-6622	川内支店 ☎ 0996-23-3260	加世田支店 ☎ 0993-53-2500
出水支店 ☎ 0996-62-1660	霧島支店 ☎ 0995-48-6622	種子島支店 ☎ 0997-22-0832	志布志支店 ☎ 099-472-3671	大口支店 ☎ 0995-22-7111	徳之島支店 ☎ 0997-83-2551	ローンセンター鹿児島 ☎ 0120-262-252

広告

こくみん共済

個人定期生命共済・子ども定期生命共済・熟年定期生命共済・傷害共済・個人賠償責任共済・終身生命共済・個人長期生命共済

総合タイプ

幅広い備えの総合保障

医療安心Hタイプ

先進医療が備わった
医療重視の保障

加入できる方：満15歳～満44歳の健康な方(最高満60歳の契約満了日まで保障)

先進医療

を受けた場合

最高**300万円**

入院共済金が支払われる場合、
共済金額を限度に技術料実額

入院

をした場合

日額**8,000円**

交通事故で5日以上連続して
入院した場合

死亡

した場合

1,225万円

交通事故の場合

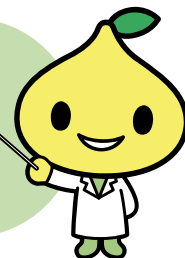
月々の掛金

2,950円

割り戻し金で月々の負担をさらに軽く!
2016年度の割り戻し金は**550円***/月

掛金の約18.6%

おすすめプラン!



全労済 共済ショップ

ぐりんぼう鹿児島店

〒892-0835 鹿児島県鹿児島市城南町7-28

[営業時間] 平日/ 9:00~18:00

土曜/ 10:00~16:00(日曜・祝日は休業)

全労済 共済ショップ

ぐりんぼう鹿屋店

〒893-0015 鹿児島県鹿屋市新川町5768-2

[営業時間] 平日/ 9:00~17:00(土・日・祝日は休業)

全労済 共済ショップ

ぐりんぼう奄美店

〒894-0027 奄美市名瀬末広町9-24 松元ビル1F

[営業時間] 平日/ 9:00~17:00(土・日・祝日は休業)

窓口までお気軽にお越しください。

こくみん共済の資料請求・手続きに関するお問い合わせは

お電話の際は、この番号をお知らせください。 媒体番号 46097D

毎日、午前9時から
午後9時まで
受け付けています
(年末年始は除きます)。



0120-220-220

[ご注意] おかけ間違いのないよう、電話番号をもう一度お確かめください。

全労済

鹿児島推進本部 (鹿児島県労働者共済生活協同組合)

〒892-0835 鹿児島市城南町7-28

全労済ホームページ <https://www.zenrosai.coop>

助け合いから生まれた保障の生協です 保障のことなら

全労済は、営利を目的としない保障の生協として共済事業を営み、組合員の皆さまの安心とゆとりある暮らしをめざしています。出資金をお支払いいただいている組合員になれば、各種共済をご利用いただけます。

全労済
全国労働者共済生活協同組合連合会

特集

鹿児島この人あの人

【プロフィール】

かわばた おきふみ

川畑 興文 氏 (39歳)

- ◆株式会社 丸庄水産 代表取締役
- ◆垂水市出身
- ◆ブリ・カンパチの養殖や定置網漁業を営み、県外修学旅行生の餌やり等漁業体験の実施や垂水市の民泊受入第1号として、ブルーツーリズムの推進に尽力中。平成31年鹿児島県漁業士会会長。

ブルーツーリズムへの取組

私の故郷・垂水市海淵は、かつては「とんとこ漁」といわれたエビを狙う底引き網漁が盛んでしたが、波が穏やかで水深も深いことから40年程前からブリ養殖が始まり、今では、カンパチの養殖が日本一の生産量を誇っています。

私は、高校卒業後、一旦、福岡の建設会社に就職しましたが、祖父が始めた家業の養殖業を継ぎたいと思っていましたので22歳のとき帰郷しました。

平成19年頃から、魚価の低迷などにより養殖の経営が難しくなり、養殖以外の収入確保が課題となっていましたので、風光明媚な景観や温泉などの観光資源を活かし、修学旅行生等への漁業体験メニューを実施することで経済的効果・地域活性化を図りたいと考えていました。

平成22年頃、漁業体験と宿泊を通して地域の交流を深めるブルーツーリズムについて、県観光連盟から垂水市漁協に提案がなされたのを機に、同年に発足した「垂水市ツーリズム推進協議会」が主体となって、各地の旅行代理店に売り込みに行きました。また、漁業に携わる家庭以外にも広範囲に民泊受入れ家庭の登録を呼びかけ、その育成や食中毒対策、安全な民泊プログラムの研修など受入体制を整備した上で、中学・高校の修学旅行生の民泊受け入れを始めました。

民泊受入と漁業体験

我が家に修学旅行生が到着すると、まず、日本一の生産量を誇るカンパチのしゃぶしゃぶなどの夕食を摂りますが、初めてカンパチのしゃぶしゃぶを食べた高校生や中学生の「こんなに美味しいものを父母にも食べさせてあげたい。」という言葉には何かぐっとくるものがあります。また、鹿児島が誇る黒豚を使った料理も評判です。

夕食後、地元の海淵温泉で入浴し、翌朝は定置網が設置された沖合まで船で行き、網を引き揚げる体験をすることで漁業の面白さや大



変さを理解してもらっています。

餌やり体験では、カンパチが勢いよく餌に飛び付く様子に驚きと喜びが爆発します。ただ、民泊受け入れ先には農家などもあり、中には漁業にふれないまま修学旅行を終える生徒もいるため、地元の水産業を少しでも知ってもらおうと餌やり体験やカンパチの捌き方体験のほか漁協女性部の協力をもらって、昼食にカンパチを使ったハンバーグや寿司を提供しています。

特に、海のない奈良県などから来た修学旅行生は漁船に乗ったり、魚を捌いたりすることが初めてという生徒が多く漁業体験はとても好評です。

このような取組を通して、漁業に関心を持ってもらうことで、魚の消費も増えてほしいと思っています。

今後の事業展開

民泊を始めた平成22年当時、受入家庭はわずか14世帯でしたが、平成30年には92世帯に増え、うち漁業関係世帯は19世帯が登録されています。

地域の皆さんが快く受け入れており、また、地元商店での食材の購入や温泉施設の利用などにより地域経済にも一定の効果があるものと思っています。

当社には、5年程前に民泊体験した東大阪市出身の若者2名がIターンし、元気に働いています。当社の17人の社員のうち、20代が9人いますが、最近では垂水市外の社員が多くなっています。

勤務時間は、出荷や餌やりがあるため、早朝6時半から生簀の管理が終了する午後3時までです。繁忙期は、稚魚が入荷される春から水温上昇により管理が重要になる夏、台風被害が心配な秋、正月用需要が集中する年末です。一方、お盆や正月には交代で連休を取得、餌をやる回数が少なくなる1月や2月にも1週間程度の連休があるほか、繁忙期には特別手当を支給しています。

現在、垂水市漁協では、生簀の中の映像をスマホへ配信することを計画しており、小学校の授業で活用されることで、将来子どもたちの職業選択の一つに漁業が加わってほしいと願っています。



趣味・余暇

中学まで野球をしていましたが、小学生の長女と次女がテニス、長男が野球を始めたことから今はその観戦が楽しみになっています。また、地元の江ノ島を望む砂浜を子供達と一緒に走ったり相撲やキャッチボールなどして余暇を楽しんでいます。

新規高卒求人への早期提出をお願いします！

～7月1日からの求人公開に向けて～

2020年3月高校等卒業予定者の求人票の受付は、6月1日から始まります。

事業主の皆様には、高校生の県内就職促進のため、できる限り6月中に求人票を御提出いただき、7月の早い段階で、各高校へ情報提供くださるようお願いいたします。

【問合せ先】 県庁雇用労政課雇用促進係 ☎099-286-3026

従業員のための保育園をつくりませんか？ 設置・運用の費用を「企業主導型保育事業」で助成します



- ・働き方に応じた多様で柔軟な保育サービスが提供できます。
(延長・夜間, 土日の保育, 短時間・週2日のみの利用も可能)
- ・複数の企業が共同で設置することができます。
- ・他企業との共同利用や地域住民の子供の受け入れができます。
- ・運営費・整備費について、認可施設並みの助成が受けられます。

(モデル例)

～企業Aが保育園(定員12人)を設置する場合～

- ①定員12人のうち8人を従業員枠(うち6人は自社枠), 4人を地域枠と設定
- ②企業Bは、企業Aと利用枠契約を締結
- ③地域住民は、企業Aに直接利用申し込みをし、利用契約を締結



※詳細は、公益財団法人児童育成協会のホームページを御覧ください。

【問合せ先】 県庁子育て支援課認可・指導係 ☎099-286-2148
公益財団法人児童育成協会両立支援事業部 ☎03-5766-3801

熱中症を防ごう！

熱中症は、さまざまな業種、さまざまな状況で発生します。熱中症とは、高温多湿な環境下において、体内の水分及び塩分のバランスが崩れたり、体内の調整機能が破たんするなどして発症する障害の総称で、次のような症状が現れ、死に至ることもあります。

- めまい・失神・筋肉痛・筋肉の硬直・意識障害・痙攣・手足の運動障害
大量発汗・頭痛・気分の不快・吐き気・嘔吐・倦怠感・虚脱感 高体温

事業主の皆さん、働く皆さん、職場における熱中症対策に取り組みましょう。

熱中症のパンフレットは

<http://www.mhlw.go.jp/houdou/2009/06/dl/h0616-1b.pdf>

【問合せ先】 鹿児島労働局健康安全課
☎099-223-8279



労働かごしま 平成31年4月号発行 通算第408号／隔月発行
広報誌「労働かごしま」は、県のホームページでも御覧いただけます。

県HP 産業・労働＞雇用・労働＞広報誌『労働かごしま』

編集・発行 鹿児島県雇用労政課 ☎099-286-3017
印刷所 南日本出版株式会社

回覧してください

『労働かごしま』メール配信いたします
ご希望の方は、
rrousei@pref.kagoshima.lg.jp
までご連絡ください。