



維新の学びキャラバン in 国見小学校

～明治維新と
大隅の人々の暮らし～

国見小では、150年前の大隅の人々の暮らしを中心に維新の学びを深めました。大隅の波見政衛門(重家)は、お金持ち番付にもランク付けされ、納めた税金は、薩摩藩が明治維新で重要な役割を果たす一端を担いました。



国見小学校5, 6年生のみなさん



★笠野原台地では50m以上も深く井戸を掘らなければ水が得られなかったんだって！





維新の学びキャラバン
in 国頭小学校
和泊小学校

～沖永良部と明治維新～

国頭小と和泊小では、沖永良部が西郷隆盛に与えた影響や、土持政照ら西郷さんと縁のある沖永良部の偉人について、「沖永良部と明治維新」というテーマで、維新の学びを深めました。



国頭小学校6年生のみなさん



★さすが沖永良部のみなさんです。
西郷さんのことをよく勉強していました。



和泊小学校5,6年生のみなさん



維新の学びキャラバン
in 手打小学校
長浜小学校

～明治維新と甌島～

手打小と長浜小では、甌島の歴史をたどりながら、甌島の人々の生活に触れ、「明治維新と甌島」というテーマで、維新の学びを深めました。



手打小学校
1年生～6年生
のみなさん



★甌島からも西南戦争にたくさん
の人が参加したそうです。



長浜小学校1年生～6年生のみなさん



キャラバンで出題したクイズのうち、**23問**に会場にて挑戦！
県内各地の郷土の歴史を楽しく学ぼう！



さいごう たかもり
西郷隆盛

1827年、鹿児島城下の下加治屋町に生まれました。薩摩藩第11代藩主・島津斉彬に抜擢され、将軍継嗣問題などに奔走。斉彬亡き後は、奄美大島潜居、徳之島・沖永良部島への遠島と苦難が続きますが、藩に復帰した後は、明治維新の中心的役割を果たしました。



西郷隆盛銅像（鹿児島市城山町）

クイズ1

西郷隆盛は、もともと「隆永」という名前でしたが、明治になってから「隆盛」に変えました。なぜ名前を変えたのでしょうか。

- A** 明治政府に「隆永」という名前の人が他にもいたから
- B** 字画による姓名判断で「隆盛」の方が良いと言われたから
- C** 明治政府の文書に間違っ
て「隆盛」と書かれてしまったから

クイズ2

ごうかい せんさい
豪快で繊細、そして他人に気配りができた西郷隆盛。果たして、西郷隆盛の血液型は何型だったのでしょうか。

- A** A型
- B** B型
- C** O型

クイズ3

西郷隆盛は、2回引越しをしていますが、その順番は次のうちどれでしょうか。



- A** ① 武町
② 下加治屋町
③ 上之園町
- B** ① 下加治屋町
② 上之園町
③ 武町
- C** ① 上之園町
② 武町
③ 下加治屋町

さいごうなんしゅうきねんかん
西郷南洲記念館

西郷隆盛の沖永良部島滞在時の様子を知ることができます。敷地内には、西郷が初めてに入った雨風吹き付ける2坪ほどの大きさの牢が再現されています。西郷はこの地で「敬天愛人」の思想を確立したといわれています。



<住所>
大島郡和泊町
和泊587-3
(閉館日：月曜日祭日は翌日)

クイズ1

沖永良部島に流された西郷隆盛は、薩摩藩の命令で牢屋に入れられていました。この牢屋は海の近くにあったので、波しぶきが飛んでくるなど大変でした。そこで、島の役人の土持政照は、西郷隆盛のためにある工夫をして環境改善を図りました。それはどんなことでしょうか。

- A** 牢屋のまわりに塀を張り巡らせ、風や波を防いだ
- B** わざと牢屋の鍵を閉め忘れて、出入り出来るようにした
- C** 家の中に牢屋を作って、そこに西郷隆盛を入れた

クイズ2

西郷隆盛の趣味は魚釣りでした。沖永良部島のきれいな海で、魚釣りをしたかったのですが、牢屋に入っている身なのでそれはできません。そこで、地元の人々にあるものを作ってあげており、大変喜ばれていました。さて、それは何でしょうか。

- A** 餌木(ルアー)
- B** 釣り竿(竹竿)
- C** 浮き(軽石製)

クイズ3

明治10年に西郷隆盛を大将とする西郷軍が半年以上に渡って官軍(政府軍)と戦った戦争は何でしょうか。

- A** 薩英戦争
- B** 戊辰戦争
- C** 西南戦争

答えはこちら

なんしゅうぼち
南洲墓地

西南戦争における西郷軍の戦死者が埋葬されています。墓地の中央部に、西郷隆盛の墓があり、取り囲むように村田新八、桐野利秋、篠原国幹、別府晋介、桂久武などの墓も立っています。(南洲神社・西郷南洲顕彰館も併設)



<住所>
鹿児島市上竜尾町2番地1号

クイズ1

答えは... **C** 明治政府の文書に間違っ
て「隆盛」と書かれてしまったから

明治2年(1869年)に明治天皇の名前で出された文書に西郷隆盛と書かれました。隆盛というのは、西郷さんの父親の名前。西郷さんの友人に確認したところ、いつもはみんな吉之助と呼んでいたため、本名が出てこずに、つい間違えて父親の名前を言ってしまったといえます。

クイズ2

答えは... **B** B型



西郷さんが奄美で暮らしていたとき、自分の元をいつか去って行くことを分かっていた妻・愛加那さんは、毎日西郷さんの髪をとかしてあげている際に、抜け毛を集めて大切にとっておきました。保管していたその毛髪を県警本部で鑑定し、血液型が判明しました。

クイズ3

答えは... **B** 下加治屋町 → 上之園町 → 武町

その他に、西別府の畑作業を行う際に泊まった野屋敷が、現在の鹿児島実業高等学校のすぐ近くにありました。西南戦争の時も、糸さんはじめ西郷家の残された人々は、この野屋敷に避難したといわれます。



<西郷隆盛誕生の地>

たつもんじさか
龍門司坂

江戸時代に整備された薩摩街道・大口筋の一部。山の中に石畳の道が続きます。西南戦争の際は、西郷軍がこの坂道を通って熊本へ向かいました。大河ドラマの撮影地としても有名です。



<住所>
始良市加治木町木田5088-1

クイズ1

答えは... **C** 家の中に牢屋を作って、
そこに西郷隆盛を入れた

家の中に作る牢屋を座敷牢といえます。土持政照は、薩摩藩から来た役人に相談して座敷牢を作り、そこに西郷隆盛を入れることにしました。地元の子どもたちに勉強を教えた場所も、この座敷牢でした。

クイズ2

答えは... **A** 餌木(ルアー)

イカを釣る際に使う「烏賊餌木」と呼ばれるもので、実際に西郷隆盛が作ったものが現在でも残っています。

クイズ3

答えは... **C** 西南戦争

西郷隆盛が自ら戦争を起こそうとしたわけではありませんが、明治政府に不満を持つ私学校の生徒に推されて立ち上がりました。西郷軍の下には、九州各地から大勢の士族が集まり、2月に始まった戦争は、9月に西郷が城山で自決するまで、半年以上にもわたって繰り広げられました。

かごしまじょう つるまるじょう
鹿児島城 (別名：鶴丸城)

鹿児島城(鶴丸城)は、慶長6年(1601年)頃に、島津家久が建設に着手した城で、背後の山城(城山)と麓の居館からなっています。
現在、跡地は県歴史資料センター黎明館や県立図書館、市立美術館などの敷地として活用されています。



<住所>
鹿児島市城山町7番2号

クイズ1

つるまるじょう
鶴丸城という名前は
どこからきたでしょうか。



<島津斉彬>

- A 城の形が、翼を広げた形に似ていたことから
- B 城のお濠によく鶴が来ていたことから
- C 城山のことを鶴丸山と呼んでいたことから

クイズ2

西郷隆盛など、薩摩藩の武士が鶴丸城に入るときは、どこから入ったのでしょうか。



正門(御楼門) 薩摩義士碑側の北通用門 県立図書館 駐車場入口

- A 正門(御楼門)
- B 薩摩義士碑側の北通用門
- C 県立図書館側の駐車場入り口

クイズ3

鶴丸城の御楼門の大きさ(高さ)は、次の三つのうち、どの建物の高さと同じくらいでしょうか。

- A 照国神社の鳥居の高さ
- B 3階建ての校舎の高さ
- C 西郷隆盛の銅像の高さ

ごじゅうきょういく
郷中教育

薩摩藩独自の青少年教育で、郷中(地区)ごとに武士の子どもが集まり、二才と呼ばれる年長者を中心に、集団の中でともに学ぶ教育でした。
負けず嫌いの精神と連帯意識を持って心身と教養を磨き、武士道を高め、行いを正し、公のために尽くす人材を育成しました。

郷中の構成員

おせ 長老	…25歳以上
にせ 二才	…14~24歳位
もこ 稚児	…13歳以下

クイズ1

ごじゅう
郷中教育の主な教えは、「負けるな」・「うそをいうな」と、あと一つは何でしょうか。

- A しっかり勉強しろ
- B 親の言うことを聞け
- C 弱いものをいじめな

クイズ2

しげひで
薩摩藩8代藩主「島津重豪」は、藩士が高いレベルの学問を修められるように学校を作りました。
鹿児島城下に作られた学校は、何という名前だったのでしょうか。

- A 造士館
- B 黎明館
- C 天文館

クイズ3

ごじゅう
郷中教育では、自顕流による武芸できたえるだけでなく、楽器の演奏などをとおして教養を身に付けていました。
では、当時の若者たちがよく演奏していた楽器は、どのようなものだったのでしょうか。

- A 太鼓と鉦
- B 琵琶と天吹
- C 三味線と琴

答えはこちら

つるまるじょう ごろうもん けんせつ
鶴丸城御楼門の建設

かつて鶴丸城の正面中央には、御楼門がありました。明治6年(1873年)の火災で焼失しました。
現在、県と鶴丸城御楼門復元実行委員会で構成する「鶴丸城御楼門建設協議会」において、2020年3月の完成を目標に、御楼門の建設に取り組んでいます。



<御楼門完成イメージ図>
2020年3月
完成予定

詳しくは「鹿児島県」ホームページへ!

クイズ1

答えは... **C** 城山のことを、鶴丸山とよんでいたことから

江戸時代の資料には、城山のことを「鶴丸山」と書かれています。
鶴は長生きで、めでたい鳥とされていますので、縁起を担いで鶴丸山と呼んだのでしょう。もともとは城山を含めたお城を鶴丸城と言っていたのが、後に現在の鶴丸城の部分のみを指すようになったと思われる。

クイズ2

答えは... **B** 薩摩義士碑側の北通用門

御楼門のある正門は、藩主が出入りしたり、幕府の使いを迎えるときなど限られた時しか使われることはなく、一般の藩士は城の北側の通用門から出入りしていました。明治5年に明治天皇が鹿児島に巡行された際には、正門(御楼門)から入っています。

クイズ3

答えは... **A** 照国神社の鳥居の高さ

屋根の上に載っている龕まで入れて、約2.0mの高さがありました。
江戸時代は、現在と違ってまわりにビルや高い建物はなかったため、遠くからでもよく見えたことでしょう。
天守閣のない鶴丸城にとって、御楼門がお城のシンボリック存在でした。

めいじいしん きょうど ひとびと
明治維新と郷土の人々

薩摩藩が明治維新に大きな役割を果たすことができたのはなぜか、郷土の人々にとって明治維新とは何だったのか、分かりやすく解説しています。



「明治維新と郷土の人々」はかごしま明治維新博HPにてご覧いただけます。
※平成31年4月以降は鹿児島県ホームページにて公開予定です。

- I 明治維新と武士
- II 明治維新と市井の人々(庶民)
- III 明治維新と女性
- IV 明治維新と子ども

クイズ1

答えは... **C** 弱いものをいじめな

薩摩の武士は、ひきょうなことをすることをとても嫌いました。
弱い者をいじめるというのは言語道断ですね。
みなさんはどうですか。

クイズ2

答えは... **A** 造士館

- B の黎明館は、鶴丸城の跡地にある歴史資料センターです。
- C の天文館は、島津重豪が作った天文観測所であり、天文を観測して、それを基に薩摩暦を作っていました。

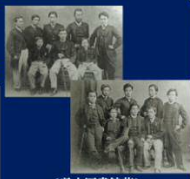
クイズ3

答えは... **B** 琵琶と天吹

琵琶はギターに似た楽器で、パチで弦をたたいて音を出す楽器です。薩摩独特のものを「薩摩琵琶」といいます。
天吹は、竹を切って作る縦笛で、尺八よりも少し小さな楽器です。

薩摩藩英国留学生

幕末期の薩摩藩は海外に目を向けた人材育成を行い、慶応元年(1865年)には使節団を含む19名をイギリスへ派遣しました。(翌年は6名をアメリカへ派遣)英国留学生は帰国後、様々な分野で活躍し、日本の近代化に大きく貢献しました。



<県立図書館蔵>

クイズ1

現在のいちき串木野市羽島から19人の薩摩藩英国留学生が出発しました。その中で、最年長は団長の新納久脩で33歳でしたが、最年少は何歳だったのでしょうか。

- A 20歳
- B 16歳
- C 13歳

クイズ2

当時は、鎖国さこくといって幕府に無断で勝手に外国に行くことは許されませんでした。そこで、彼らは、どこに行くと言って出港したのでしょうか。

- A たねがしま 種子島
- B こしきしま 甌島
- C おきなわ 沖縄

クイズ3

羽島を出港した留学生たちは、すぐに船よいに苦しめられ、食事もうろくに取れませんでした。そこで、食事の代わりに食べた果物は何だったのでしょうか。

- A みかん
- B びわ
- C パナナ

寺島宗則 (松木弘安)

薩摩藩英国留学生を率いて渡英。帰国後は明治新政府で外交を担当。外務卿がいむしょうとして条約改正などに尽力し、西郷隆盛が明治6年の政変で鹿児島に帰ってからは、参議として大久保利通を支えました。



<県歴史資料センター黎明館蔵>

クイズ1

寺島宗則は鹿児島に帰り、島津斉彬の下、鉄や船などを作る工場働きます。その工場は、何と呼ばれていたのでしょうか。

- A いじんかん 異人館
- B れいめいかん 黎明館
- C しゅうせいかん 集成館

クイズ2

寺島宗則は薩摩藩の若者たちを引き連れて、英国(イギリス)に渡ります。その時の、寺島宗則の役割は何だったのでしょうか。

- A 軍艦や鉄砲などの武器を買う役目
- B イギリスの外務省と外交の話し合いをする役割
- C 2年後に開かれるパリ万博に参加する準備をする役目

クイズ3

寺島宗則が神奈川県知事の時に、西洋の文化を取り入れ、東京と横浜の間に初めて通し、社会を便利にしたものがあります。それは何でしょうか。

- A 電信 
- B 電話 
- C 鉄道 

答えはこちら

薩摩藩英国留学生記念館

薩摩藩英国留学生の出発地であるいちき串木野市羽島に記念館があります。館内では留学生の足跡や、その後の活躍について紹介されています。

<住所>いちき串木野市羽島4930 (※休館日:火曜日)



クイズ1

答えは... **C** 13歳

最年少は長澤鼎ながさわかねという少年でした。アメリカに渡って実業家として活躍し、後に「ワイン王」と呼ばれました。

クイズ2

答えは... **B** 甌島

英国留学生記念館がある羽島から晴れた日には甌島を見ることができます。ですから、甌島へ渡ると言えは怪しまれませんでした。

クイズ3

答えは... **A** みかん

ちなみに、イギリスでは今でもみかんのことを「サツマ」といいます。薩英戦争を契機けいにイギリスと友好関係にあった薩摩藩から、みかんの苗が贈られたことに由来するという説もあります。

寺島宗則 (松木弘安) 旧家

松木が改名した「寺島」という姓の由来は、旧家から見える無人島「寺島」であると言われています。現在も旧家が阿久根市臨本に残っており、寺島が幼少期に見たであろう美しい風景が周辺に広がっています。

<住所>阿久根市臨本
※現在修繕工事中につき原則立ち入り禁止となっています。

クイズ1

答えは... **C** 集成館

寺島宗則は科学者として、カメラやガス灯の実験をしたり、オランダ語や英語の能力を生かして、外国の専門書を日本語に翻訳したりしました。

クイズ2

答えは... **B** イギリスの外務省と外交の話し合いをする役割

幕府だけが貿易を独占するのではなく、他の藩も外国と貿易ができるように話し合いました。

クイズ3

答えは... **A** 電信

島津斉彬の下で研究や実験をした経験を生かして、神奈川県知事時代に、実際に使えるようにして、「電信の父」とよばれました。

しょうじゅいん 松寿院

第9代薩摩藩主・島津齊宣の次女で、種子島領主の種子島久道の夫人。島津齊彬の叔母、篤姫の伯母にあたります。33歳の時に夫・久道を亡くした後も、66歳で生涯を終えるまで島民のために尽くしました。



<松寿院肖像画>
(中種子町熊野神社蔵)

クイズ1

松寿院は、父の島津齊宣をたいへん慕っていました。そのことがよく分かる、松寿院が大切にしていた物が、現在も残されています。それは何でしょうか。

- A 父の髪の毛
- B 父の肌着
- C 父の歯

クイズ2

種子島氏は、江戸時代は1万石の領主でした。石(こく)というのは、お米の取れ高を示すものです。1万石とは、米俵何個分でしょうか。

- A 1,000個
- B 10,000個
- C 100,000個

クイズ3

松寿院の行った三大事業といわれる工事とは、大浦川の川直し、塩田開発、そして、もう一つはどんな工事でしょうか。

- A 西之表港をつくった
- B 赤尾木城をつくった
- C 慈恩寺をつくった

なかかくべえ 仲覚兵衛

薩摩半島南端の門之浦(現在の南九州市)を根拠地として海運業を営んでいた仲覚兵衛は、シラス台地の農業を飛躍的に発展させる肥料を発見・流通させました。



<仲覚兵衛生誕地>
南九州市知覧町南別府門之浦

クイズ1

仲覚兵衛が大阪にいるときに、そこだけ草木がおいしげっているところがありました。覚兵衛は、不思議に思って近くに行くところ、あることを発見しました。それはどのようなことでしょうか。

- A 水たまりになっていて、十分な水があった。
- B そこだけ、土が盛り上がっていた。
- C 動物の死骸が転がっていた。

ねじめほうだいあと 根占砲台跡

鹿児島湾防衛のために沿岸に設置された砲台のひとつ。1862年の生麦事件の後、イギリス艦隊の到来に備えて拡幅工事が行われましたが、実際にここから発射することはありませんでした。現在は2ヶ所の砲門部分が残っています。



<住所>
肝臓郡南大隅町根占辺608-1

クイズ1

肝付町は、古くからの伝統行事などが今なお伝えられているところです。中でも、毎年10月の第三日曜日に四十九所神社で行われる900年もの歴史をもつといわれている伝統行事は何でしょうか。

- A やぶさめ流鍋馬
- B おおずもう大相撲
- C じげんりゅう示現流

答えはこちら

あかおぎじょうふんかんでんしょうかん げっそうてい 赤尾木城文化伝承館 月窓亭

種子島家の家老である羽生家の屋敷として建設され、明治以降は歴代種子島家当主が居住しました。現在は西之表市の文化財に指定され、平成22年から一般公開されています。



<住所>
西之表市西之表7528
※閉館日：毎月25日(7・8月無休)

クイズ1

答えは... **C** 父の歯

現在は中種子町の熊野神社が所有しており、同町の歴史民俗資料館に保管されています。

クイズ2

答えは... **B** 10,000個

ちなみに西郷家は46石でした。

クイズ2

答えは... **A** 西之表港をつくった

現在でも、その時に築いた石組みなどが残っています。

さつまいこくかん 薩摩英国館 ティーワールド

幕末・維新期における薩摩藩とのイギリスの関わりについて紹介する南九州市知覧町にある歴史資料館。併設されたショップでは、イギリス直輸入の雑貨等が販売されているほか、ティールームではイギリスで金賞を獲得した自家製造の紅茶が味わえます。



<住所>
南九州市知覧町13746-4
※閉館日：毎週火曜日・年末年始

クイズ1

答えは... **C** 動物の死骸が転がっていた。

そのことから、覚兵衛は、動物の骨が、植物の生育に重要な肥料分になるのではないかと考え、なたねの栽培に使ってみたところ、とても効果がありました。いわゆる骨粉肥料です。その後、南薩地域だけでなく、薩摩藩全体に広がり、農業が盛んになりました。

さいごうなんしゅうおうしゅくしょ 西郷南洲翁宿所

西郷隆盛が大隅での狩猟の際に宿泊した家。ここで西南戦争のきっかけとなる火薬庫襲撃事件を知ります。この家では、西郷隆盛の猟銃が暴発した時の弾痕跡や手水鉢、石風呂等が当時のまま残っています。



<住所>
肝臓郡南大隅町根占北38

クイズ2

答えは... **A** やぶさめ流鍋馬

肝付町の方言で「やっさん」、すなわち流鍋馬です。毎年、町内の中学校の男子生徒(2年生)が選ばれて、射手を務めます。馬に乗るだけでも大変なのに、走りながら弓を引ているに当てもとても難しそうですね。