

令和6年度外部評価会 集計表(農業者用)

所属名: 鹿児島地域振興局農政普及課日置市駐在

課題名②「根深ねぎ」の各種課題解決による産地振興						
項目	評価の視点	評価結果(人)			外部委員からの 意見・提言	意見・提言等に対する改善策や 普及指導計画への反映等
		適当	概ね 適当	要 改善		
課題の 設定	①農業者や地域が必要とする課題であるか	2	1			
対象の 選定	②課題に対して対象(農業者, 地区)の選定は適切であるか	2	1			
活動体制・活動 方法	③関係機関とうまく連携して活動しているか	1	2			
	④活動(活動方法, 時期, 手段)は適切であるか	1	2			
	⑤専門的な技術・情報を活用して効果的な活動が行われているか	1	2			
活動の 成果	⑥農業者や地域・産地等の育成や成長に効果が上がったか	1	2			
活動の 波及性 と改善	⑦他の課題や他農業者, 地域への波及性があるか	1	2			
	⑧結果が十分でないものは今後の対策が考えられているか	1	2			

令和6年度外部評価会 集計表(関係者用)

所属名：鹿児島地域振興局農政普及課日置市駐在

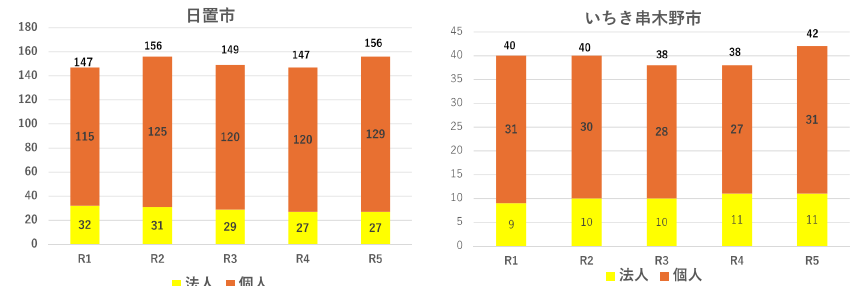
課題名②「根深ねぎ」の各種課題解決による産地振興						
項目	評価の視点	評価結果(人)			外部委員からの 意見・提言	意見・提言等に対する改善策や 普及指導計画への反映等
		適当	概ね 適当	要 改善		
課題の 設定	①課題は地域の農業振興上、重要な課題であるか	3	1			
対象の 選定	②課題に対して対象(農業者、地区)の選定は適切であるか	3	1			
活動体制・活動 方法	③関係機関と連携して活動しているか	3	1			
	④活動(活動方法、時期、手段)は適切であるか	3	1			
	⑤専門的な技術・情報を活用して効果的な活動が行われているか	3	1			
活動の 成果	⑥農業者や地域・産地等の育成や成長に効果が上がったか	3	1		若い生産者が増えており、産地化が進んでいる。	関係機関・団体の担当者等と連携し、指導の強化を図る。
	⑦指導対象が積極的に課題解決にあたるようになったか	4				
活動の 波及性 と改善	⑧他の課題や他農業者、地域への波及性があるか	3	1			
	⑨結果が十分でないものは今後の対策が考えられているか	3	1			

日置地域を支える担い手の育成 ～担い手への経営安定支援～



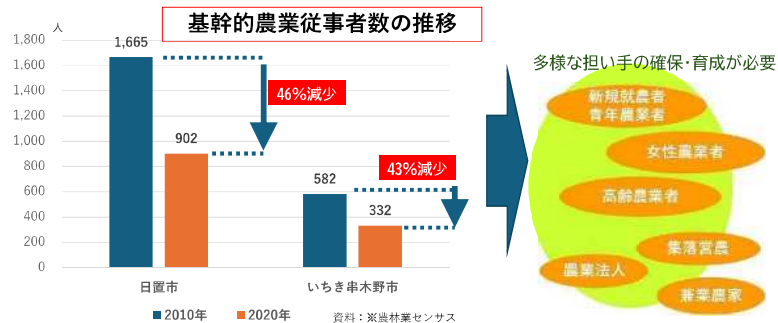
鹿児島地域振興局農政普及課
日置市駐在

認定農業者数の推移



- 認定農業者数の過去5年間の推移は、日置市及びいちき串木野市ともに大きな変動はない。
- うち、法人数は日置市が全体の約2割を、いちき串木野市では約3割を占めている。
- R5年を営農類型別でみると、日置市の1位は野菜（露地・施設）、2位肉用牛、3位稲作で、いちき串木野市の1位は果樹（露地・施設）、2位肉用牛、3位野菜（露地・施設）の順である。

日置地域の農業を支える担い手は…



- 基幹的農業従事者数は、日置市で46%、いちき串木野市で43%の減少
- 日置市74%、いちき串木野市80%が65歳以上の高齢者（県64%）

課 題

- ① 担い手に関する関係機関と連携した支援体制が不十分
- ② 経営発展段階に応じた技術及び経営管理指導が必要
- ③ 大規模農家と農業法人の育成が急務

対 策

- ① 担い手農家への**支援体制の強化**
- ② 複式簿記記帳による**経営管理能力の向上支援**
- ③ 法人志向農家への**専門家派遣の積極的な活用**
- ④ **重点指導対象農家**の選定と支援

活動の内容

対象

- ・認定農業者及び認定農業者志向農家
- ・法人志向農家
- ・家族経営協定締結支援農家
- ・若手女性農業者
- ・担い手確保・育成普及活動支援農家

支援体制



活動内容

- 1 担い手農家の経営安定支援
 - (1) 担い手農家への支援体制の強化
 - (2) 担い手農家の経営発展支援
 - (3) 重点農家の経営改善に向けた取組支援

【最大の目標】

「**稼げる農家**」の
増加



(1) 担い手農家への支援体制の強化

これまで関係機関を交えての情報共有の場が十分ではなかった…



各市担当者呼びかけて、今年度事業の情報提供及び意見交換を実施。

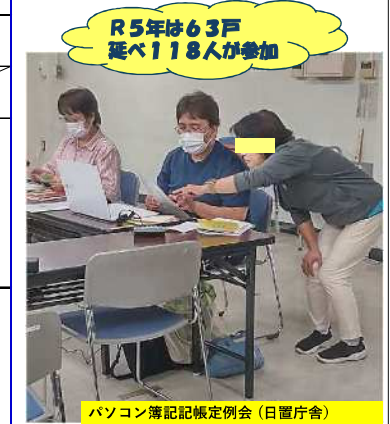
(1) 担い手農家への支援体制の強化



日置地区担い手担当会の開催

(2) 担い手農家の経営発展支援 < 経営管理能力の向上 >

2 パソコン簿記研修 (パソコン簿記実践者向け)			
会場	鹿児島地域振興局 農政普及課 日置市駐在	日置市役所 吹上支所	備 考
住所	日置市伊集院町下谷口1960-1 電話：099-273-3113	日置市吹上町中原2847 電話：099-296-2111	
9月	10日(火) 13:30-16:30	25日(水) 13:30-16:30	定例記帳会
10月	8日(火) 13:30-16:30	22日(火) 13:30-16:30	
11月	12日(火) 13:30-16:30	26日(火) 13:30-16:30	
12月	11日(水) 13:30-16:30 ※せり市のため	24日(火) 13:30-16:30	
1月	14日(火) 13:30-16:30 28日(火) 13:30-16:30	16日(木) 13:30-16:30 30日(木) 13:30-16:30	決算研修会
2月	10日(月) 13:30-16:30 25日(火) 13:30-16:30	13日(木) 13:30-16:30 27日(木) 13:30-16:30	
3月	4日(火) 13:30-16:30	6日(木) 13:30-16:30	



パソコン簿記帳定例会(日置庁舎)

(2) 担い手農家の経営発展支援 < 経営管理能力の向上 >

パソコン農業簿記研修の開催

1 農業簿記基礎研修 (新規就農者向け)			
	日 時	内 容	講 師
1回目	8月8日(木) 13:30~16:00	～農業簿記の基礎知識～ ・経営管理の重要性 ・簿記簿記の取引の特徴 ・仕訳の基本ルール ・練習問題	鹿児島地域振興局 日置市駐在 経営担当
2回目	8月23日(金) 13:00~17:00	～パソコン簿記の基礎知識～ ・パソコン簿記の基本 ・簿記ソフト(体験版)の入力 ・農業簿記質問コーナー	ソリマチ株式会社 熊本ソリマチ



農業簿記基礎研修 (パソコン実習)

(2) 担い手農家の経営発展支援 < 資金相談 >

資金相談実績

単位：戸

R3年度	R4年度	R5年度	R6年度
22	26	10	6

R3～4年度は
コロナ禍で相談増



資金計画作成検討会

(2) 担い手農家の経営発展支援＜法人化支援＞

専門家派遣を活用した
担い手農家への支援

専門家派遣の活用者数 単位：戸

R3年度	R4年度	R5年度	R6年度
1	2	4	1

毎年、専門家派遣を
活用



(3) 重点農家の経営改善に向けた取組支援

【重点となる対象農家】

自ら経営改善に取り組む意欲のある認定農業者及び
認定新規就農者、集落営農組織

【内 容】

生産技術や経営管理能力の向上に向けた取組を支援

(例えば…)

栽培技術指導、農業簿記指導による経営分析、資金相談、
規模拡大や法人化に向けた経営改善への提案 etc

15

(2) 担い手農家の経営発展支援＜法人化支援＞

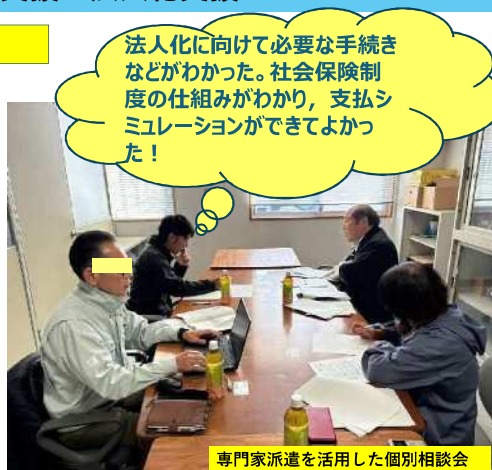
専門家派遣を活用した支援

法人設立数

単位：法人数

R3年度	R4年度	R5年度	R6年度
1	2	2	1

毎年1～2戸が法人化



専門家派遣を活用した個別相談会

これらの取組支援の結果…

【成果】

基本構想所得目標達成農家数

R3年度 ➡ R5年度

6 戸

27 戸



今後の取組

- 担当者会の効果的な持ち方の検討をしながら、関係機関と連携した**支援方策の検討**
- 認定農業者や重点農家に対し、基本構想**所得目標達成に向けた技術・経営支援の継続支援**
- 規模拡大・法人化を志向する農家へは、**専門家派遣の積極的な活用**による支援