

各 関 係 機 関 の 長 殿

鹿児島県病害虫防除所長

令和 7 年度技術情報第 27 号（トルコギキョウ黒根病（仮称））について（送付）

下記のとおり取りまとめましたので、周知及びご指導をよろしくお願いいたします。

なお、本情報は、病害虫防除所ホームページ（<https://www.pref.kagoshima.jp/ag13/kiad/boujoshou/index.html>）にも掲載しています。



令和 7 年度 技術情報第 27 号

奄美地域のトルコギキョウ施設栽培において、トルコギキョウ黒根病（仮称）の発生が J A鹿児島県経済連植物病院®により確認されました。下記 4 を参考に適切な防除対策を実施してください。

1 作物名 トルコギキョウ（リンドウ科）

2 病害名と病原菌の特徴等

- （1）病 害 名：トルコギキョウ黒根病（仮称）
- （2）病 原 菌：*Berkeleyomyces rouxiae*
- （3）同定機関：J A鹿児島県経済連植物病院®
- （4）経 緯：J A鹿児島県経済連植物病院®に診断依頼があり、令和 7 年 12 月 25 日に同植物病院で、*B. rouxiae* と同定された。

3 病徴と同定の経緯

- （1）令和 7 年 3 月に奄美地域のトルコギキョウ施設栽培（品種：ボレロホワイト、エンゲージライム）の一部ほ場で、定植後に苗の活着や生育が悪く細根が少ない株が認められた。また、一部については地際部から根が腐敗し地上部が萎縮する株が認められた（図 1）。
- （2）根の褐変組織内には、*Berkeleyomyces* 属の厚膜胞子が多数確認され、また、菌を分離すると同属の厚膜胞子、内生分生子、内生分生子柄が確認された（図 2）。
- （3）苗に接種したところ、地上部の生育不良および、根の減少および褐変が認められ、腐敗部から *Berkeleyomyces* 属が再確認された（図 3）。
- （4）分離菌株のシーケンス（4 つの領域の塩基配列）では、*B. rouxiae* と相同性が高かった（データ略）。
- （5）国内での *B. rouxiae* による病害は、レタス黒根病が、平成 30 年以降、群馬県、静岡県、長野県、茨城県で報告されている。レタスの他にはニンジン、オクラ、パンジーなどでの病原性が確認されており、多犯性の土壌病害と考えられる。なお、トルコギキョウでは初めての確認となる。

4 防除対策

- （1）令和 8 年 1 月現在、トルコギキョウ黒根病（仮称）に対する農薬登録はない。
- （2）病原菌は、罹病残さとともに土壌中に残存し伝染源となるため（特に厚膜胞子は土壌中に長期間生存）、発病株を確認したら、発病株および周囲の土を速やかに除去し、ほ場外に持ち出して適切に処分する。

- (3) 本病の発生が確認されたほ場では、作業終了時にトラクター等の農機具類、長靴などの洗浄を徹底して、病原菌が残存する土壌が他のほ場に拡散しないようにする。また、作期の終了後は土壌が付着した使用資材の洗浄を行う。
- (4) 土壌還元消毒などの土壌消毒を実施する。



図1 診断依頼があったトルコギキョウ
根が腐敗し、地上部が萎凋（徳永原図）

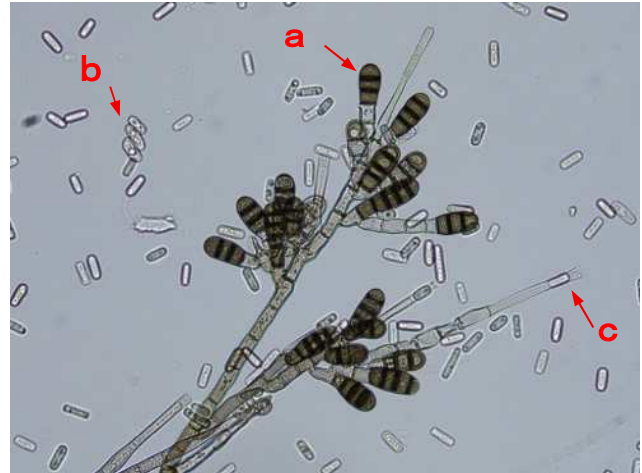


図2 病原菌の厚膜胞子(a)、内生分生子(b)
及び、内生分生子柄(c)（徳永原図）



図3 接種したトルコギキョウ苗（ボレロホワイト）の症状（徳永原図）
A：非接種は健全、接種は生育不良および根量減少、B：根の一部が褐変（矢印は代表的な褐変部位）、C：根の腐敗、脱落

5 参考資料

- (1) J A鹿児島県経済連植物病院®(2025)病害確認報告書
- (2) Nakane Rei, et al. (2019) First report of black root rot of lettuce in Japan caused by *Berkeleyomyces rouxiae*. Journal of General Plant Pathology 85: 436 –439
- (3) 中根麗ら(2019) *Berkeleyomyces rouxiae* によるレタス黒根病の発生. 植物防疫：73:425-428
- (4) 佐々木大介ら(2020) 静岡県におけるレタス黒根病の初発生. 北日本病虫研報：71:47-52
- (5) Akari Oya, et al. (2025) Lettuce black root rot pathogen is genetically distinct from other Japanese isolates of *Berkeleyomyces rouxiae*. Journal of General Plant Pathology 91:201-206