

# 鹿児島港本港区エリアまちづくりトライアル・サウンディング 結果報告



令和 8 年 5 月

鹿児島県 港湾空港課 本港区まちづくり推進室

# 鹿児島港本港区エリアまちづくりトライアル・サウンディング 結果報告の構成

- 1 事業概要
- 2 事業実施結果
  - (1) コンテナカフェ来場者数
  - (2) 売上実績
  - (3) 事業者主催イベント
  - (4) 広報
- 3 アンケート結果
- 4 結果の考察
  - (1) 年代別来場者、来場者の構成
  - (2) 曜日別一日当たり平均来場者数・平均売上高
  - (3) 月毎の平日・休日別一日当たり平均来場者数・売上
  - (4) 時間帯別来場者数
  - (5) 平日・休日・天候別の1日当たり平均来場者数
  - (6) 平日・休日別のイベントの有無別の1日当たり平均来場者数
- 5 トライアル・サウンディングにより明らかとなったこと（まとめ）

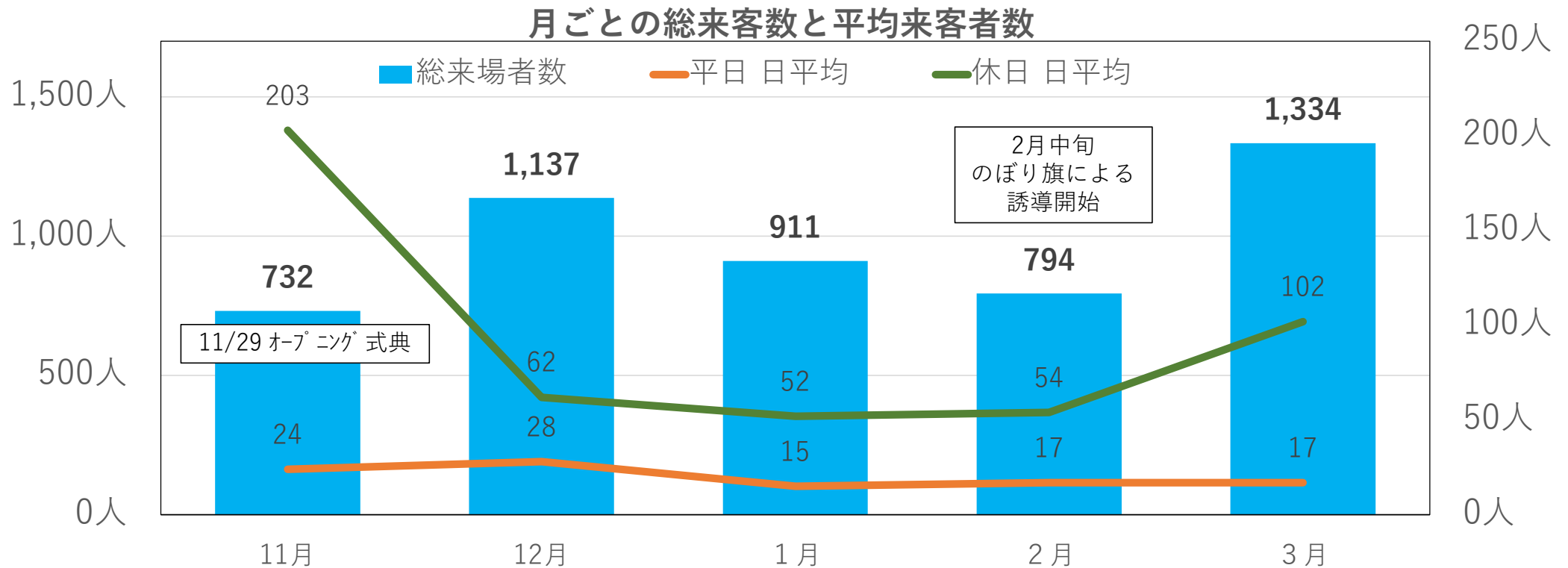
# 鹿児島港本港区エリアまちづくりトライアル・サウンディング

## 1 事業概要

トライアル・サウンディング事業の目的	本港区エリアまちづくりに対する <u>市場性やニーズ等を把握するとともに、実際の本港区エリアの活用のしやすさ、採算性、アイデアに対するニーズ、立地条件等を確認するもの</u>
実施内容 (事業者提案による)	<ul style="list-style-type: none"><li>・ 鹿児島港本港区北ふ頭の<u>しおかぜ通り</u>において、<u>コンテナハウスを3基設置</u></li><li>・ <u>訪問機会の創出及び店舗集客につなげるためのイベントの実施</u></li></ul>
事業者名	株式会社カーネギー産業
事業期間	令和7年9月1日～令和8年3月31日 (コンテナハウス設置期間は令和7年11月29日～令和8年3月29日)

## 2 事業実施結果

(1) コンテナカフェ来場者数：合計 **4,908人**

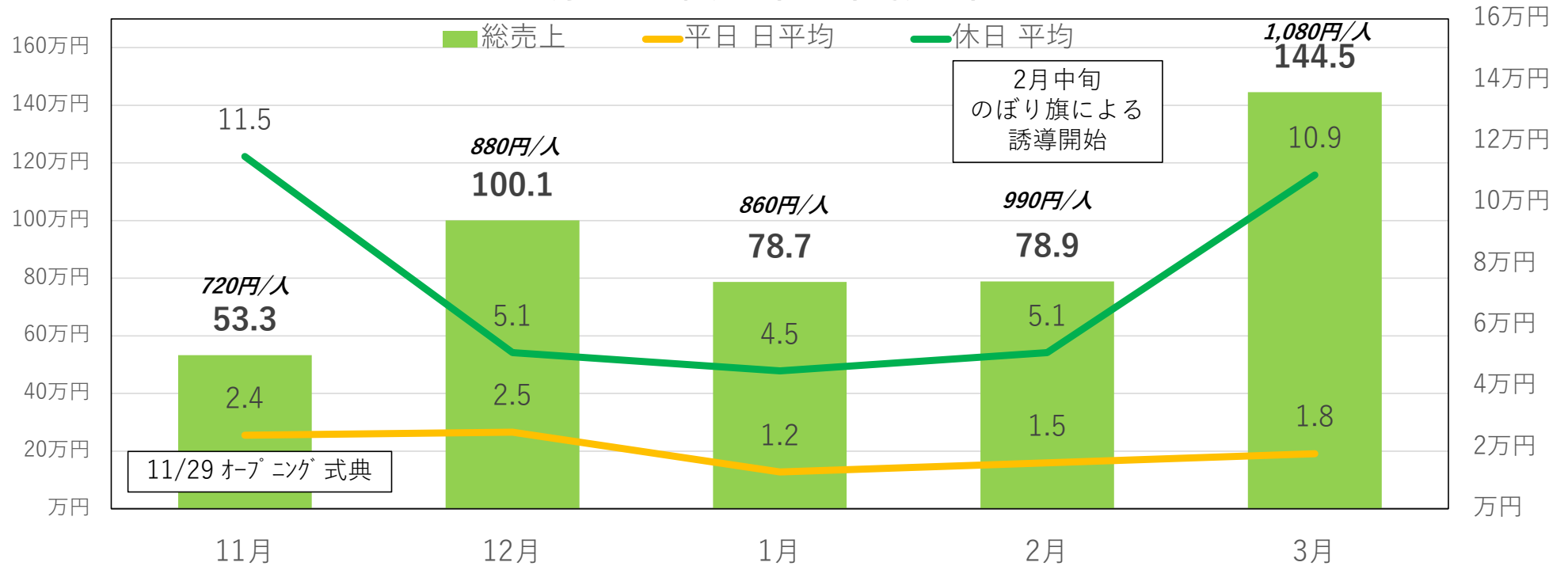


- ・ 平日よりも休日の来客数が多い。
- ・ 休日を中心に、3月にかけて徐々に来客数が増加。

## 2 事業実施結果

### (2) 売上実績 (テナント事業者)

月ごとの総売上高と平均売上高



- ・ 平日よりも休日の売上が大きい。
- ・ 休日を中心に、3月にかけて徐々に売上が増加。

## 2 事業実施結果

### (3) 開催（事業者主催）イベント

番号	日付	イベント名	イベント内容	参加人数
①	11月29日（土）	オープニング式典	・誓いの鍵、しあわせの鐘セレモニー ・縁日	200名
②	12月20日（土）	クリスマスパーティー	・鹿児島国際大学の学生によるイルミネーション設置、パーティ	60名
③	1月1日（木）	2026運試しおみくじ	・「恋愛」もしくは「開運」おみくじプレゼント	50名
④	1月11日（日）	しおかぜ通り 冬のSPイベント	・成人式アニバーサリーフォト ・二十歳の運試し「20g」ピタリ計量チャレンジ ・キッズカート展示・写真撮影 他	70名
⑤	1月11日（日）から 毎週土、日、祝日	しおかぜマルシェ	・雑貨等の展示、販売(3店舗、延べ16日出店)	
⑥	2月14日（土）	しおかぜFESTA ～バレンタインフェス	・韓国イベント(海と、カフェと、推しと) ・ステージイベント(ダンスパフォーマンス) ・ワークショップ(キッズけん玉作り)	90名
⑦	2月20日(金)～ 3月15日（日）	フォトコンテスト	・投稿数：27件 ・3/20受賞者発表	
⑧	1月26日(月)～ 3月28日(土)	スタンプカード	・配布数：40枚(複数店舗の利用による割引券)	

## 2 事業実施結果

### (4) 広報

#### ア Instagramによる広報

項目	内容
開設日	令和7年9月29日
フォロワー数	586名（令和8年3月31日時点）
投稿数	139件（令和8年3月31日時点）
ストーリー更新日数	57日
リール投稿数	10件（全リール閲覧総数8,854回）
工夫した点	<ul style="list-style-type: none"> <li>・ しおかぜ通りの認知向上を目的とした場所タグを重点的に使用 → #しおかぜ通り、#コンテナカフェ、#鹿児島水族館、#桜島フェリー、#カーネギー産業</li> <li>・ コンテナハウスの状況等について、<u>毎日投稿を実施</u></li> </ul>

#### ○ 出店スケジュールや各種イベント告知



## 2 事業実施結果

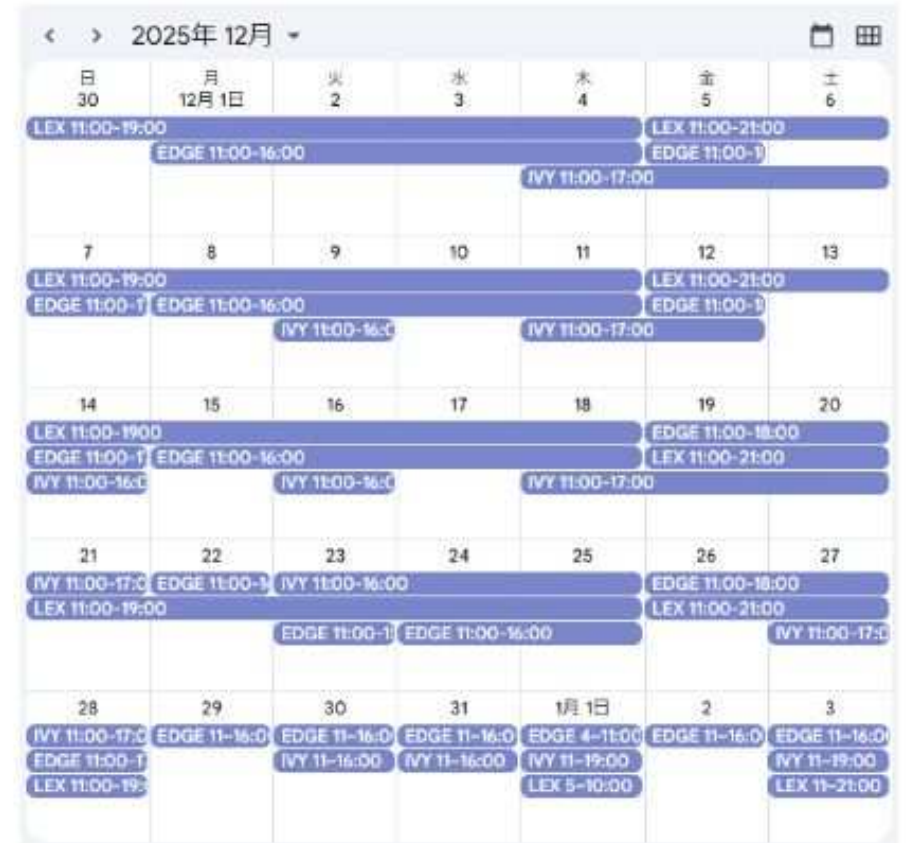
### (4) 広報

#### イ 事業者

項目	内容
掲載開始日	11月12日
掲載内容	コンテナハウスの営業 カレンダーやイベント情報

### ○ ホームページ掲載内容

しおかぜ通りでの運営予定カレンダーです



### 3 アンケート結果①

実施概要 期間：R7.11.29～R8.3.29

方法：来場者へのQRコード読み込みによる回答

回答数：74人

アンケート項目：年代、居住地域、交通手段、しおかぜ通りに必要なもの、自由意見 等

項目	自由意見・感想等
しおかぜ通りへの設備等	<ul style="list-style-type: none"><li>・ 東屋やベンチ等、<u>人が集える環境を整備すべき</u>。カフェテリア的な簡易的なものでも良い。</li><li>・ <u>しおかぜ通りは、景観が良い</u>のでモニュメント等を設置して、<u>桜島を望める場所として、確立して欲しい</u>。白灯台が観光メインのモニュメントになるのではないか。</li><li>・ <u>夜の賑わい創出</u>のため、照明設備を充実してほしい。</li><li>・ <u>しおかぜ通りへの誘導</u>やカフェ等の<u>開店状況が把握できる案内標記やデジタルサイネージ</u>等を設置してほしい。</li><li>・ 今回のように移設可能なもので、店舗数を多く設置できるスペースがあると良い。</li></ul>
駐車場	<ul style="list-style-type: none"><li>・ しおかぜ通りに<u>隣接する駐車場</u>がほしい。</li></ul>

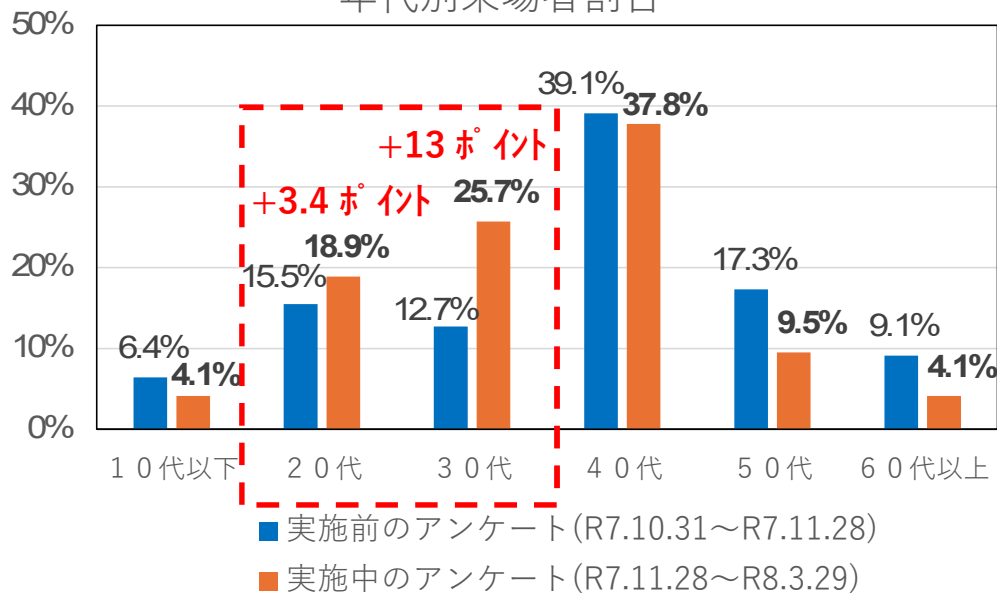
### 3 アンケート結果②

項目	自由意見・感想等
カフェ、イベント等	<ul style="list-style-type: none"> <li>・ <u>多くお店が常設しており、夜間まで長時間ゆっくり楽しめる空間が作れば、次また来ようという人が増えるのではないか。</u></li> <li>・ 交代で1店舗でも営業していると嬉しい。</li> <li>・ <u>クルーズ船やイベント船（帆船など）とか来ている時など、コンテナカフェも盛り上がっていたので、クルーズ船等の寄港日やイベント開催など情報共有できると良い。</u></li> <li>・ <u>もっと知名度が上がり、大人から子供まで楽しめるメニューが増えて、もっと賑わってほしい。</u></li> <li>・ <u>学生やイベントとコラボしてメニュー開発、情報発信してみてもどうか。</u></li> </ul>
景観	<ul style="list-style-type: none"> <li>・ <u>カフェが常設されれば、水族館に来た時に、しおかぜ通りに立ち寄り、ゆっくり海を観にくる頻度も増えて良い。</u></li> <li>・ <u>しおかぜ通りからのいつもの景色が、カフェがあることによって、好印象な時間の過ごし方が出来て、何気ない休日がとても良い思い出になる。</u></li> <li>・ <u>しおかぜ通りをもう少しアピールしてほしい。芝生で寝転んだりピクニックしたり、ベンチで船を眺めたり。海と桜島を存分に味わえる、とても良い場所であり、アピールが必要である。</u></li> </ul>

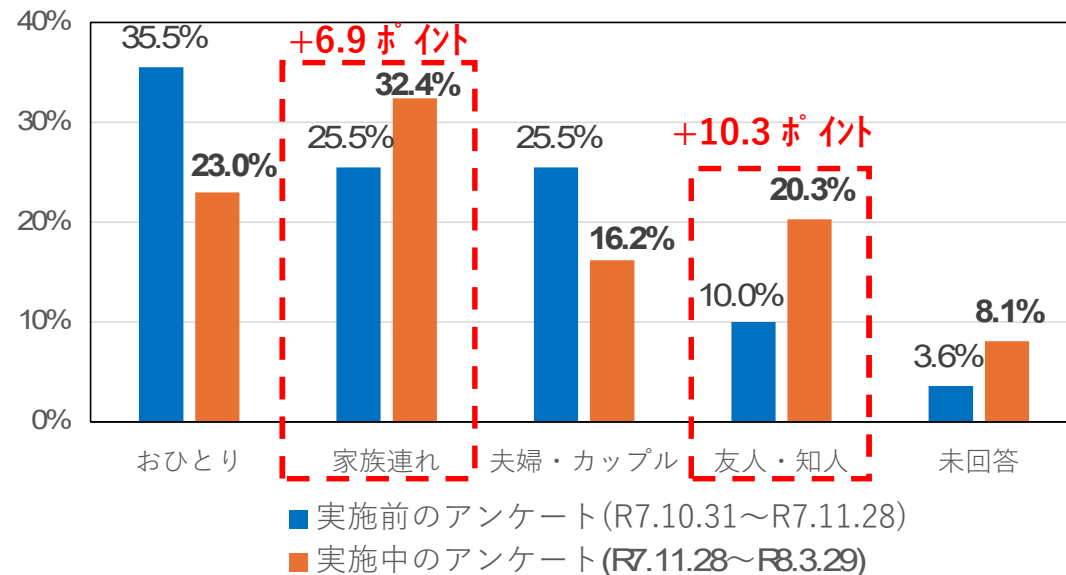
## 4 結果の考察

### 年代別・来場者の構成

トライアル・サウンディング実施前後の  
年代別来場者割合



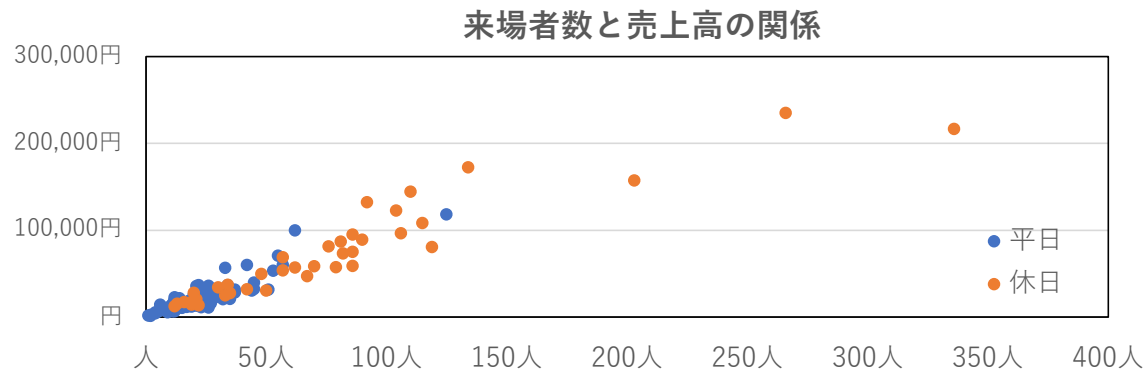
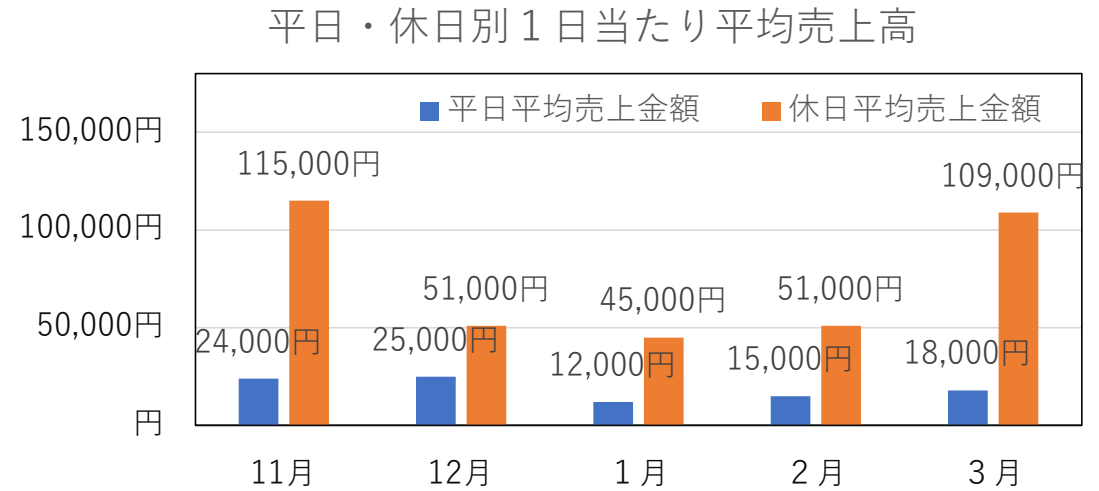
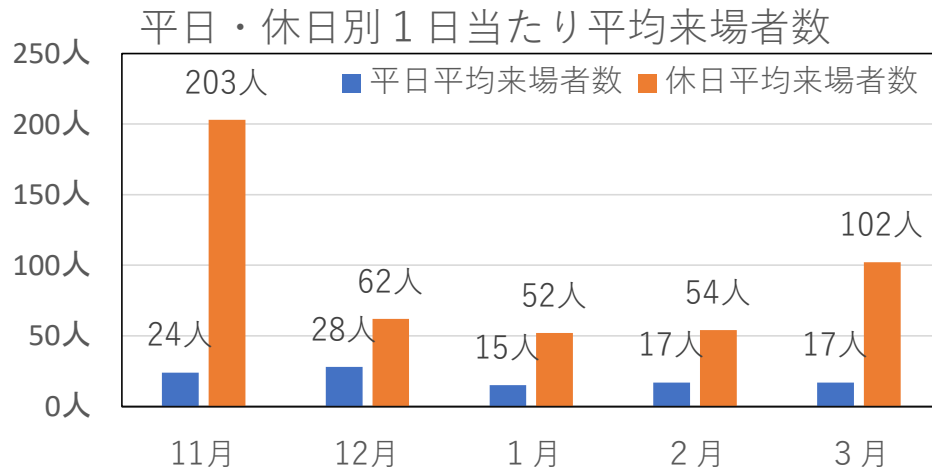
トライアル・サウンディング実施前後の  
グループ別来場者割合



- 年代別では10代から60代以上までと幅広く、構成も人数や関係性に限らず、多様な方々が来場。
- トライアル・サウンディングの実施前後で、年代別では20代、30代の割合が増加。  
グループ別では家族連れや友人・知人の割合が増加。
- アンケート結果においては、「大人から子供まで楽しめるメニューが増えてほしい」との声あり。

## 4 結果の考察

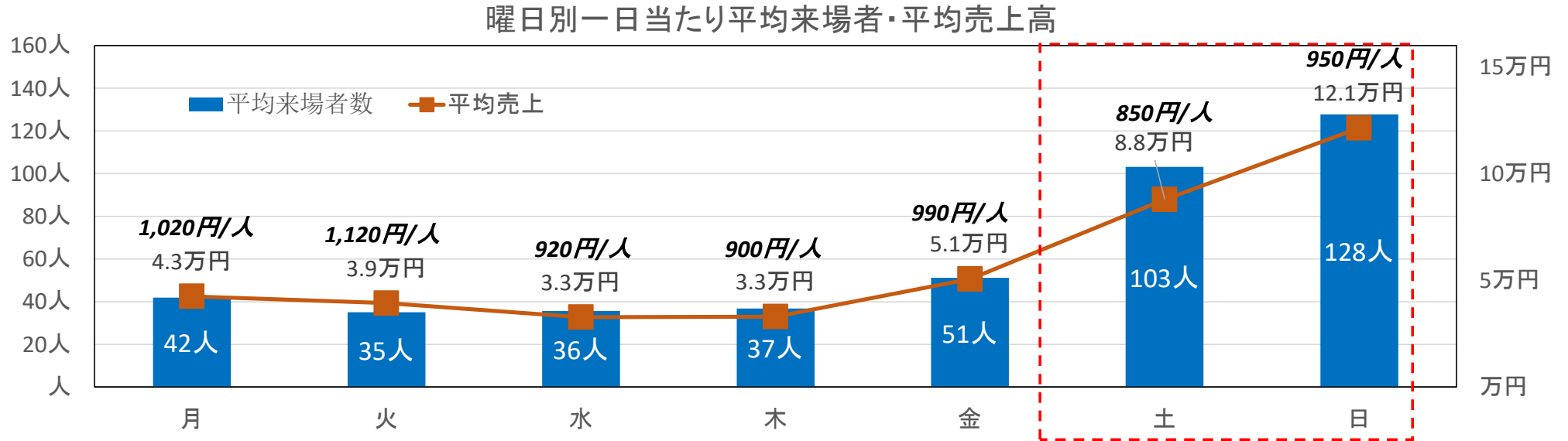
### 月毎の平日・休日別一日あたり平均来場者数・売上



- ・ 来場者が多いほど売上が増加

## 4 結果の考察

### 曜日別一日当たり平均来場者数・平均売上高



- 平均来場者数、平均売上高について、土曜日・日曜日は高く、平日は低い (土日の来場者が多く平日が少ない状況は、鹿児島市内の主要商店街における調査結果と同様の傾向)
- 事業者から、「平日1日の売上は極めて低く、平日のロスを休日でリカバリーした」、「しおかぜ通り及びコンテナカフェの認知度が低く、看板や広告ポスターの掲示や導線の確保が必要」との意見あり
- アンケート結果においては、「誘導が不十分、開店しているのかわかりにくい」意見あり。一方、「常設されることでまた訪れたいくなる」との意見もあり

参考：令和6年度主要商店街歩行者交通量調査(鹿児島市)から

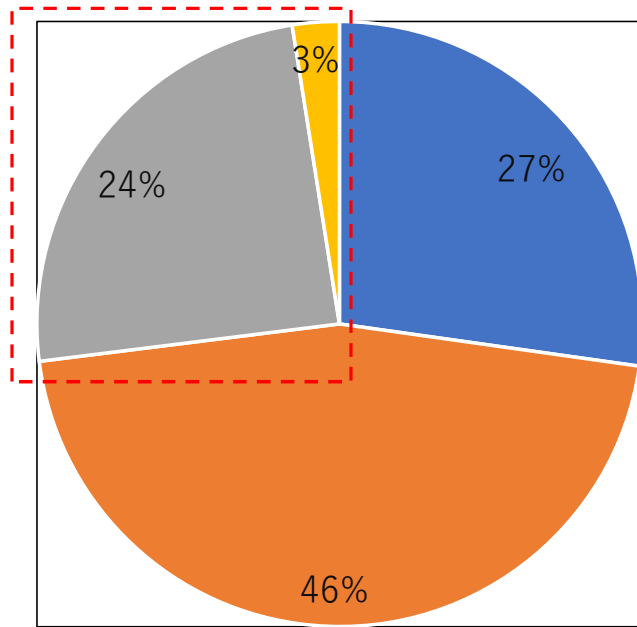
表3 総歩行者通行量の推移(日中)

曜日	令和6年
平日	242,001
土曜日	312,216
日曜日	342,618

## 4 結果の考察

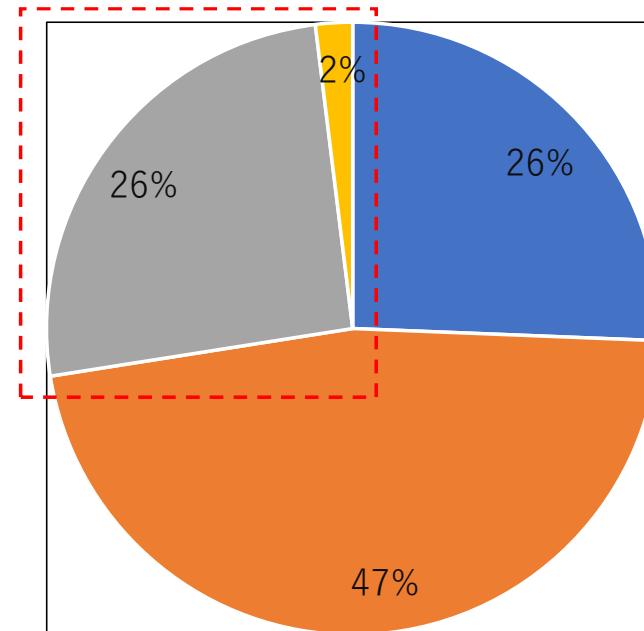
### 時間帯別来場者数

平日（月～金）



■ 9~12時 ■ 12~15時 ■ 15~18時 ■ 18~21時

休日（土・日・祝日）



■ 9~12時 ■ 12~15時 ■ 15~18時 ■ 18~21時

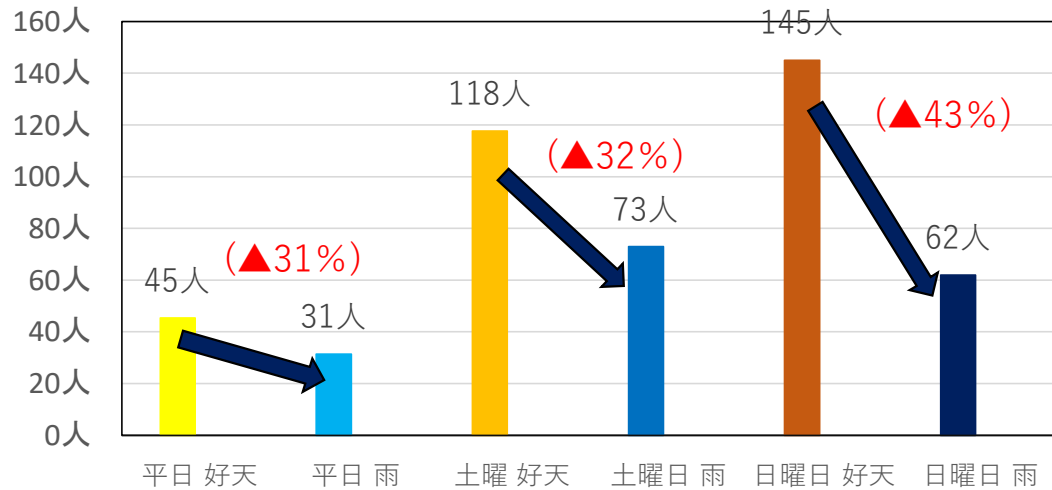
- ・ 平日、休日とも12時を中心に多い来場者数。
- ・ 平日、休日とも15時以降は全体の3割程度であり、特に18時以降の集客が低い状況。
- ・ 事業者アンケート結果においては、「ランチタイム以外の時間帯での集客が必要」との意見あり。

※ 閉店時間は18時、19時、21時など、店舗や曜日により異なる。

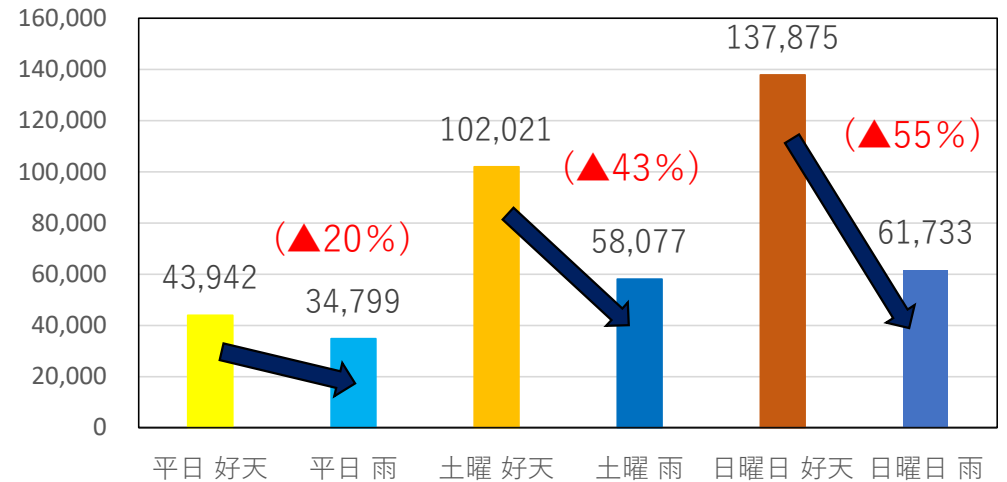
## 4 結果の考察

### 平日・休日・天候別の1日当たり平均来場者数

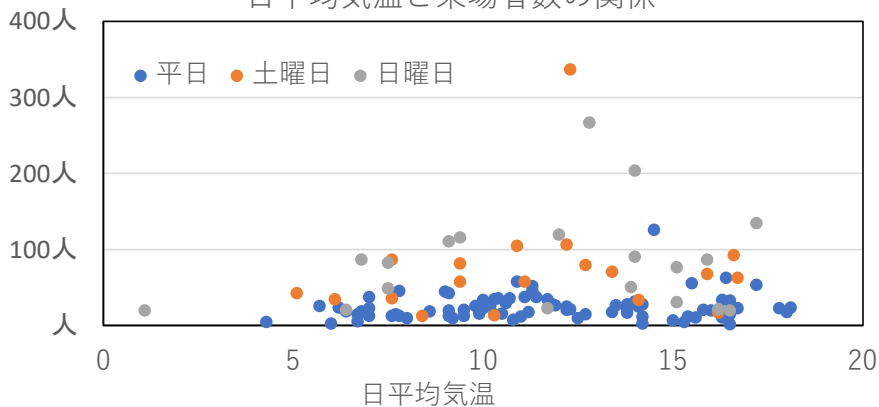
平日・休日と天候別の1日当たり平均来場者数



平日・休日・天候別の一日当たり平均売上高



日平均気温と来場者数の関係



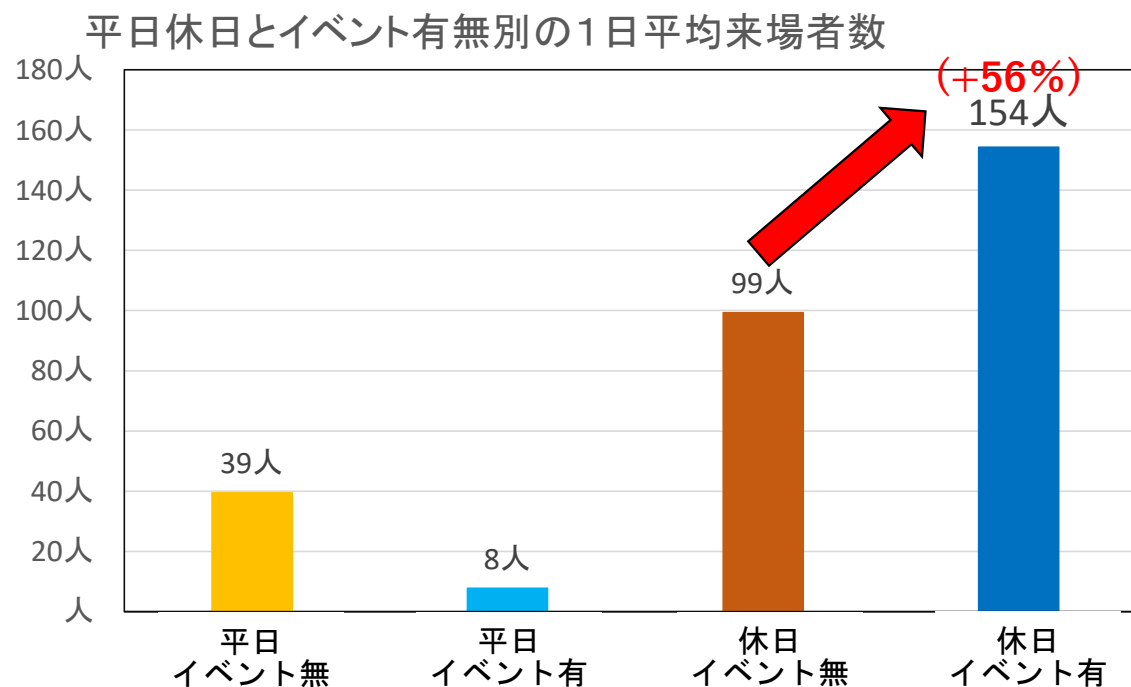
- ・ 好天時に対し雨天時の来場者数は減  
 ※ 国交省都市局資料によると、雨天時は歩行者の通行量が減少する傾向
- ・ 日平均気温が低いほど来場者数は減
- ・ アンケート結果においては、雨天に関する意見はなかったものの、「寒さや暑さ対策」を求める意見あり

## 4 結果の考察

平日・休日別のイベントの有無別の1日当たり平均来場者数

イベント等一覧 (休日9日・平日2日)

11月29日(土)	コンテナハウス記念式典
12月7日(日)	帆船寄港
12月20日(土)	クリスマスパーティー
1月1日(木・祝)	2026運試し
1月7日(水)	クルーズ寄港 (3万トン級)
1月11日(日)	冬のSPイベント
2月14日(土)	バレンタインフェス
3月15日(日)	海自船寄港
3月21日(土)	クルーズ寄港 (1万トン級)
3月27日(金)	クルーズ寄港 (1万トン級)
3月28日(土)	クルーズ寄港 (4万トン級)



- ・ イベント開催日等の来場者数は、イベントがない日に対し休日では約6割増
- ・ 事業者からは、「クルーズ船寄港時など港湾エリアならではの賑わいがある」との意見あり

## 鹿児島港本港区エリアまちづくりトライアル・サウンディング

### 5 トライアル・サウンディングにより明らかとなったこと

番号	項目名	内容
①	来場者の年代・構成	<ul style="list-style-type: none"><li>• 様々な世代、構成で来場</li><li>• 特に、<u>若い世代の来場、家族連れや友人等による来場が増加</u></li><li>• 多様な来場者に対応した賑わいの創出が必要</li></ul>
②	曜日及び時間帯・天候	<ul style="list-style-type: none"><li>• 休日や日中は一定の集客あり</li><li>• <u>平日や夜間、雨天時の集客のための工夫が必要</u></li></ul>
③	イベント等の開催	<ul style="list-style-type: none"><li>• <u>イベント等の開催により、集客や売上に効果あり</u></li><li>• <u>若い世代が参画したイベントを通じて取組に関心が高まり、若い世代の来場増加につながるなど、賑わい創出に効果あり</u></li></ul>
④	周知	<ul style="list-style-type: none"><li>• <u>店舗までの誘導や営業状況の周知が必要</u></li><li>• <u>イベント等の開催に関する積極的な周知が必要</u></li></ul>