

鹿儿岛县通知

2月10日(周六)

实施核能防灾训练。



主办

鹿儿岛县，萨摩川内市，市来串木野市，阿久根市，鹿儿岛市，出水市，日置市，始良市，萨摩町，长岛町

目的

- 在日本核能灾害对策指南等的基础上，根据县、相关市町制定的避难计划，为提高地区居民的防灾意识，加强相关机构之间的相互合作，与国家、企业等联合实施综合训练。
- 从训练中吸取经验教训，调整避难计划等，充实和强化核能防灾对策。

特点

- 训练分为PAZ（距离核电站约5km范围内）内居民的避难训练和UPZ（距离核电站约5~30km范围内）内居民的避难训练。
 - 训练时缩短事故进展所需时间，在一天内实施。
 - 8点35分起进行PAZ内居民的训练，10点10分起进行UPZ内居民的训练。
 - 全体训练中，UPZ实施萨摩川内市、日置市部分地区空间辐射剂量率升高的模拟避难。
 - 各地区训练中，各市町进行通信联络训练、避难及避难疏导训练等。
- 利用核能防灾应用程序进行宣传 and 避难训练。

实施时间

2024年2月10日(周六) 早上7点~下午6点

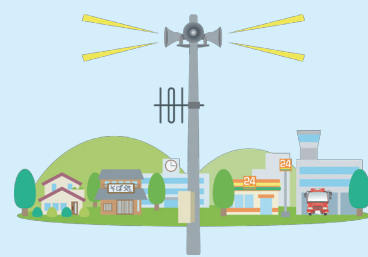
主办



- 县及相关市町灾害对策本部的设置
- 场外中心的启动与运营
- 异常情况等的通报、相关机构之间的通信联络
- 应急监控的实施、测定结果的收集及评价
- 避难撤离时实施检查，发放稳定性碘剂并指示服用
- 通过防灾行政无线广播、宣传车和核能防灾应用程序等发布信息
- 与相关机构合作，进行居民等人员的避难、避难疏导、设想房屋倒塌后去避难所等的室内躲避
- 临时集合场所等的受理、避难撤离时检查用通行证的发行等

配合要求

当天，部分地区将通过防灾行政无线广播、宣传车等进行宣传训练。届时，将有参加训练车辆和训练相关人员参加活动，敬请理解和配合。在萨摩川内市以及市来串木野市，还将采用紧急速报电子邮件的方式发布通知。因会发布训练相关的通知，持有手机，可接收紧急速报电子邮件区域内的用户，或拥有核能防灾应用程序的用户敬请知悉。



联系方式

鹿儿岛县	原子力安全对策课	电话：099 286 2378
萨摩川内市	防灾安全课	电话：0996 23 5111
市来串木野市	城建防灾课	电话：0996 32 3111
阿久根市	总务课	电话：0996 73 1211
鹿儿岛市	危机管理课	电话：099 224 1111
山水市	安全安心推进课	电话：0996 63 2111
日置市	总务课	电话：099 273 2111
始良市	危机管理课	电话：0995 66 3111
萨摩町	总务课	电话：0996 53 1111
长岛町	总务课	电话：0996 86 1111

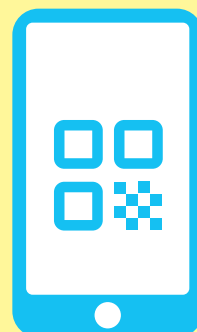
本年度的核能防灾训练， 使用“鹿儿岛县核能防灾应用程序”！

1. 什么是“鹿儿岛县核能防灾应用程序”

▶ 是从2022年度开始使用的应用程序，可以阅览核能灾害时的避难信息等。

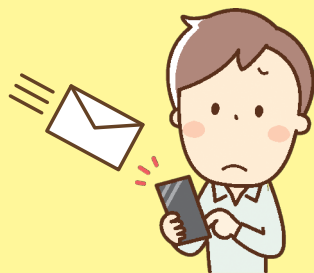


▶ 使用二维码，可以顺利在避难所等地办理手续。



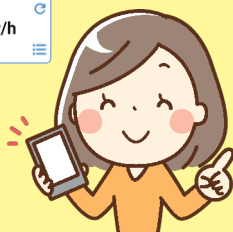
2. 利用“鹿儿岛县核能防灾应用程序”可以做些什么？

▶ 接收来自自治体的避难通知



▶ 确认最近的监测站的空间辐射剂量

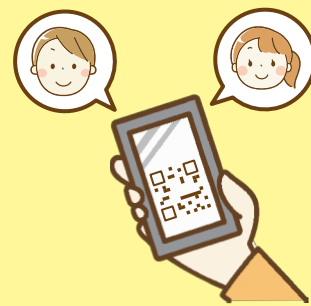
現在地から一番近い放射線測定値
0.086 μ Sv/h
2022/11/15 10:00
鹿儿岛県 観測所



▶ 搜索当前位置的避难路径



▶ 使用二维码快速受理登记



3. 为了进行核能防灾训练...

① 请安装“核能防灾应用程序”。

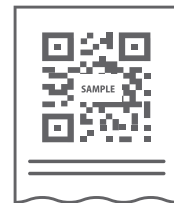
▶ 请扫描以下二维码，或者在应用商店搜索“鹿儿岛县核能防灾应用程序”。
对于没有智能手机的人，在受理时会分发印有二维码的纸张。
也可以在训练当天，使用该纸张进行受理登记。



Android 扫描此处



iPhone 扫描此处



② 请登记姓名和地址等信息。

