

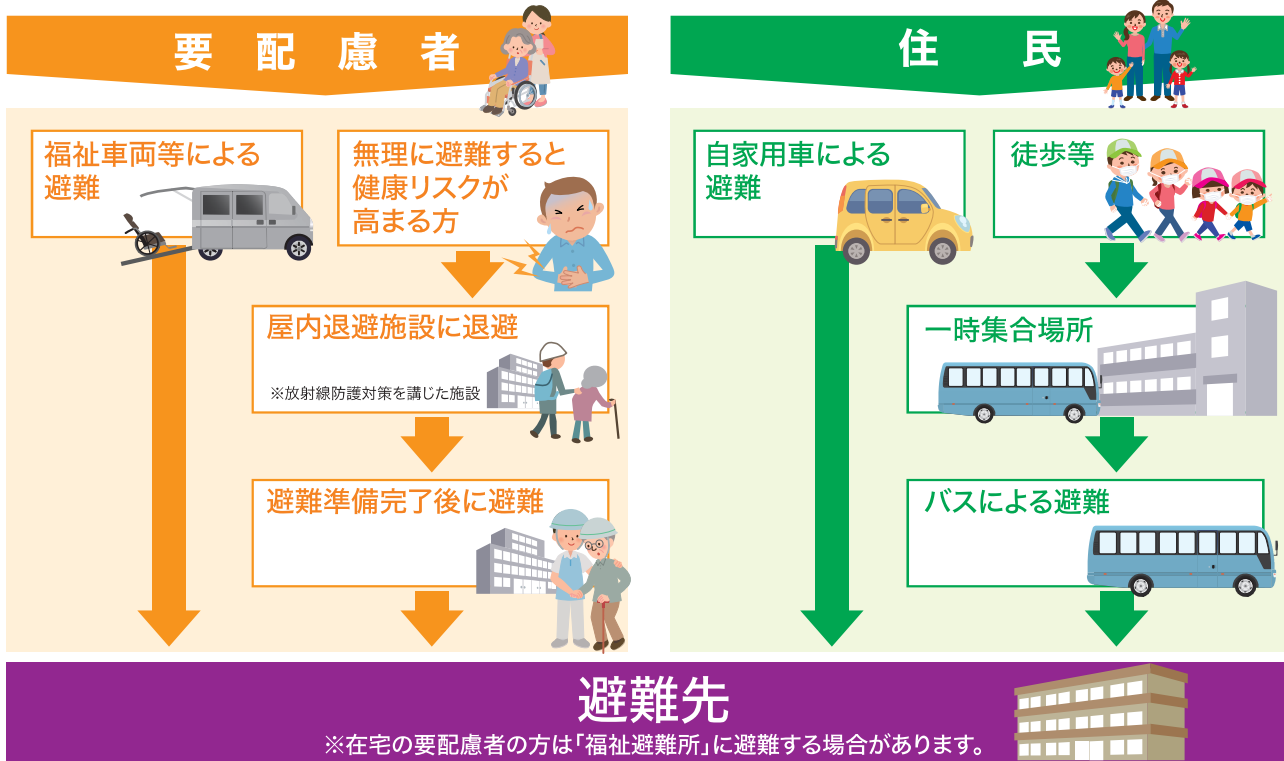
# PAZでは、放射性物質の放出前に予防的に避難します！

## PAZ (5km圏内)にお住まいの方の対応

### 避難の指示が出されたら

PAZ

- ・放射性物質や放射線の放出源から離れることで、被ばくを避けることができます。
- ・PAZでは、放射性物質が放出される前から予防的に避難することが基本となります。
- ・高齢者や傷病者などの要配慮者については、避難行動にともなう健康影響を踏まえ、建物の中への屋内退避も有効です。



- 原則、自家用車を利用して避難。
- PAZ内の方々は、安定ヨウ素剤を事前配布していますが、所持していない場合は、一時集合場所で配布します。
- お住まいの地域の集合場所や避難方法に関する詳しいことは、薩摩川内市にお問い合わせください。

### 避難場所

対象地域	避難施設	所在地	電話番号
滄浪地区	総合体育センター武道館	鹿児島市与次郎1-4-20	099-255-0146
寄田地区	鹿児島県文化センター(宝山ホール)	鹿児島市山下町5-3	099-223-4221
水引地区	鹿児島県文化センター(宝山ホール)	鹿児島市山下町5-3	099-223-4221
	かごしま県民交流センター	鹿児島市山下町14-50	099-221-6600
	県立図書館本館	鹿児島市城山町7-1	099-224-9511
峰山地区	鹿児島盲学校体育館	鹿児島市西谷山1-3-3	099-263-6660
	開陽高等学校体育館	鹿児島市西谷山1-2-1	099-263-3733
	鹿児島南高等学校体育館	鹿児島市谷山中央8-4-1	099-268-2255

# UPZでは、まず屋内退避することが基本です！

## UPZ (5~30km圏内)にお住まいの方の対応

### 屋内退避の指示が出されたら

UPZ

自宅や職場、最寄りの公共施設等の建物の中に速やかに入ってください。  
また、指示があるまで外出しないでください。

- ・放射性物質が放出された場合、屋外で行動すると被ばくの危険性が高まるおそれがあります。
- ・UPZでは、福島第一原発事故を踏まえ、被ばくを最小限に抑えるとともに被ばく以外の健康への影響も抑えるため屋内退避を基本としています。
- ・福島第一原発事故において、無理な避難をしたことで、多くの犠牲者が出ました。
- ・地震の影響で、自宅での屋内退避が困難になった場合は、近隣の指定避難所へ避難し、そこで屋内退避します。



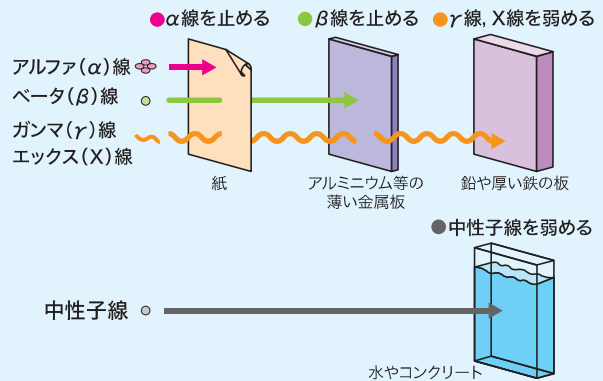
#### ! One Point

### なぜ屋内退避が有効なのか

放射線には、アルファ線、ベータ線、ガンマ線などがあります。

アルファ線は紙1枚、ベータ線はアルミニウムなどの薄い金属板、ガンマ線やエックス線は鉛や厚い鉄の板などで遮ることができます。

このため、原子力災害時には、建物の中で放射線を避ける屋内退避が有効です。



1 原子力災害とは

2 原子力災害が  
発生した場合

3 原子力災害発生時に  
指示が出されたら

4 複合災害時の対応

5 避難所での対応

6 参考

# 一時移転・避難の指示が出されたら

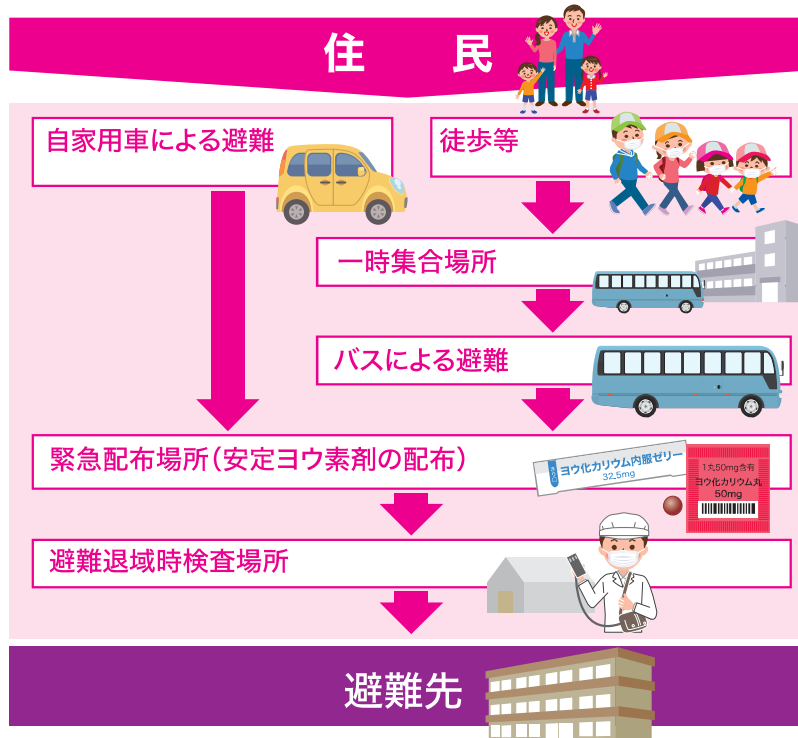


一時移転・避難の指示がでたら、身支度を整え、各自治体の指示に従って、落ち着いて行動してください。

UPZ内の住民が一斉に、一時移転・避難を行うわけではありません。  
お住まいの地域の空間放射線量率が国の基準を超えた場合は、

**一時移転** 1時間あたり **20 $\mu$ Sv以上** ▶ 1週間程度内に行います。

**避難** 1時間あたり **500 $\mu$ Sv以上** ▶ 数時間のうちにすぐに行います。



- 原則、自家用車を利用して避難。
- お住まいの地域の集合場所や避難方法に関する詳しいことは、各自治体にお問い合わせください。

## 避難先市町

対象市町	避難先
薩摩川内市	鹿児島市, 霧島市, 始良市, 湧水町, 垂水市, 曾於市, 南さつま市, 薩摩川内市内
いちき串木野市	鹿児島市, 枕崎市, 指宿市, 南九州市
阿久根市	長島町, 始良市, 伊佐市, 湧水町, 熊本県芦北町, 熊本県津奈木町
出水市	伊佐市, 霧島市, 熊本県水俣市, 出水市内
日置市	南さつま市, 日置市内
さつま町	鹿児島市, 霧島市, さつま町内
鹿児島市, 始良市, 長島町	自市町内

1 原子力災害とは

2 発生したら

3 指示が出されたら

4 複合災害時の対応

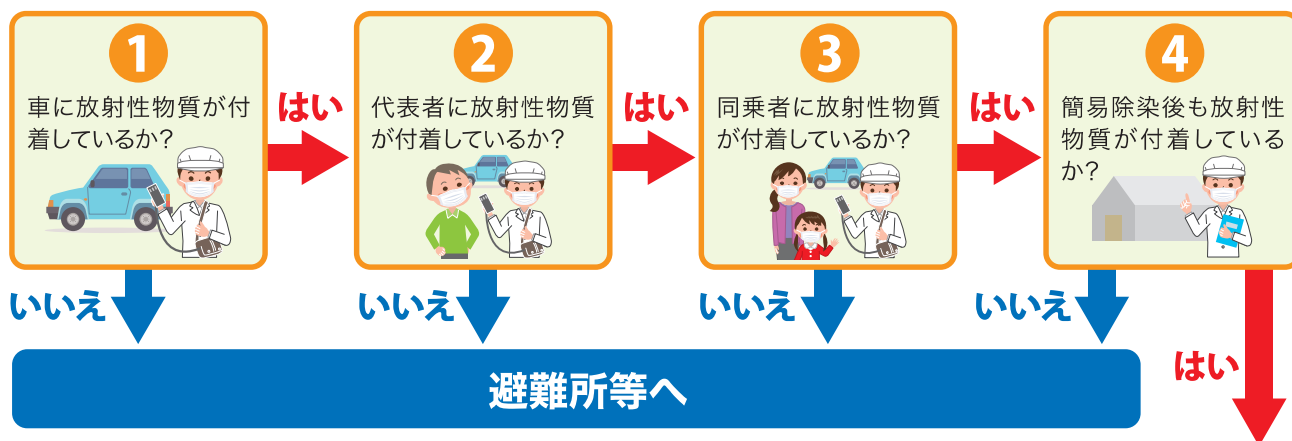
5 避難所での対応

6 参考

# 避難退域時検査の方法

**UPZ**

- ・避難所に向かう途中に設けられる、避難退域時検査場所では、車や衣服などに放射性物質がついていないか検査を行います。
- ・検査の結果、基準値を超える方には簡易除染を行います。
- ・避難経路上の緊急配布場所で、安定ヨウ素剤を受け取れなかった方は、こちらで配布します。



※被ばく傷病者、医療機関、搬送機関、風向き等いろいろな状況を勘案しながら、対応できる機関へ搬送します。



医療機関等へ搬送して除染します

## 原子力災害時における医療体制

### 高度被ばく医療支援センター及び原子力災害医療・総合支援センター

※国が指定

国立研究開発法人量子科学技術研究開発機構、国立大学法人長崎大学等が実施

原子力災害拠点病院では対応できない高度専門的な診療を行うほか、原子力災害拠点病院等での診療に対して専門的助言を行う。また、原子力災害医療・総合支援センターは原子力災害医療派遣チームの派遣調整を行うほか、平時から原子力災害拠点病院へ研修、指導、助言を行う。

支援

### 原子力災害拠点病院

※県が指定

1 医療機関(鹿児島大学病院)



原子力災害時において、汚染の有無にかかわらず傷病者等を受け入れ、被ばくがある場合には適切な診療等を行う。

協力

### 原子力災害医療協力機関

※県が登録

15医療機関(鹿児島市立病院、鹿児島医療センター他)・16機関(県内各保健所他)

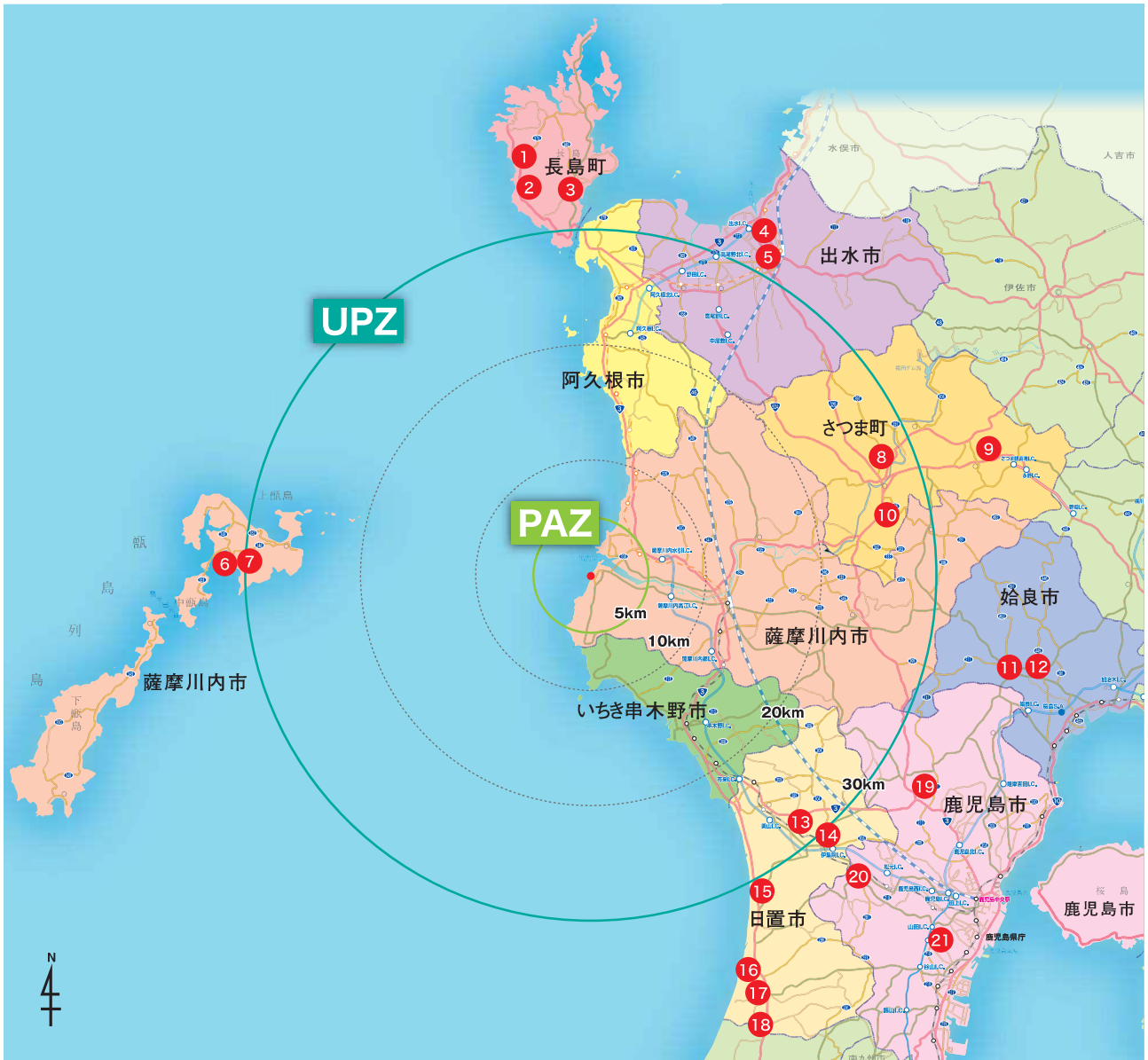


原子力災害医療や立地道府県等が行う原子力災害対策等を支援する。

# 避難退域時検査場所の候補地

UPZ

緊急時の避難を円滑に行うため、30km圏周辺から避難所までの間で、避難経路や避難所までの移動の容易性、面積等を考慮し、候補地をあらかじめ準備しています。



① サンセット長島下の広場	② 長島町城川内運動場	③ 川床コミュニティ運動場
④ 出水市総合運動公園 及び出水市総合体育館	⑤ 北薩地域振興局出水支所	⑥ 中甕漁港
⑦ 県道348号線(上甕町中野地区)	⑧ 柏原グラウンド	⑨ 薩摩総合運動公園
⑩ 宮之城総合運動公園	⑪ 始良市蒲生体育館	⑫ 県森林技術総合センター
⑬ 伊集院総合運動公園	⑭ 日置市総合体育館及び日置市中央公民館	⑮ 日吉総合体育館
⑯ 日置市吹上浜公園体育館	⑰ 日置市吹上中央公民館	⑱ 県立農業大学校
⑲ 郡山総合運動公園	⑳ 松元平野岡運動公園	㉑ 県立サッカー・ラグビー場

1 原子力災害とは

2 原子力災害が発生したら

3 原子力災害発生時は指示が出されたら

4 複合災害時の対応

5 避難所での対応

6 参考



# 4 複合災害時の対応

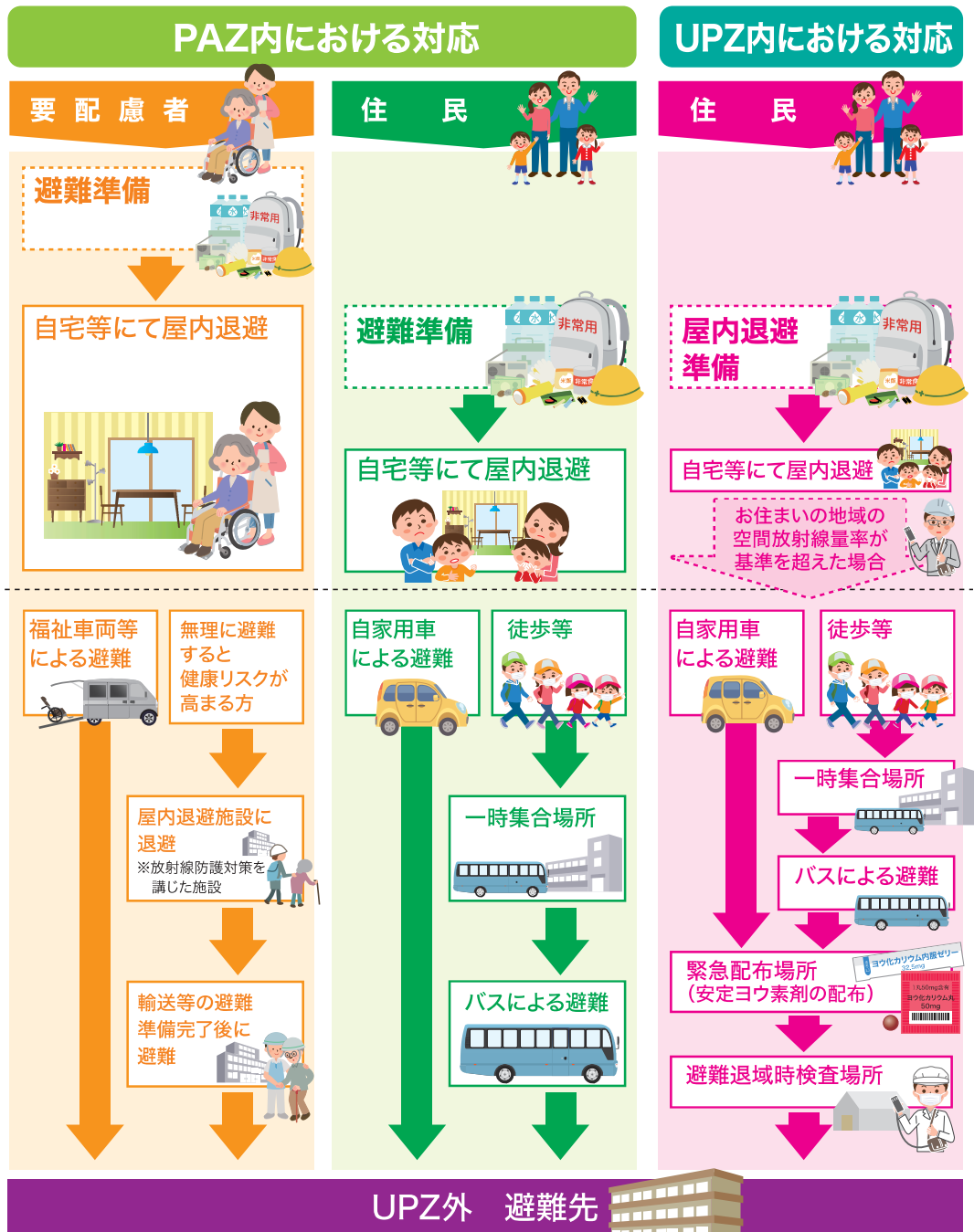
## 暴風雨や台風時における対応



PAZ UPZ

- ・暴風雨や台風などの複合災害時の場合、安全確保を優先する必要があるため、天候が回復するなど、安全が確保されるまでは、屋内退避を優先することとなります。
- ・天候が回復するなど、安全確保ができた場合に一時移転・避難を実施します。  
(PAZ内において、無理に避難をすると健康リスクが高まる方は屋内退避施設に退避します。)

※PAZ内で、仮に放射性物質が放出された後に避難するような場合は、身体に放射性物質が付着しないようにレインコートの着用や、また、放射性物質を体内に吸い込まないようにマスクやタオルなどで口や鼻をおおうなどの対応が必要となります。



1 原子力災害とは

2 原子力災害が発生した場合の対応

3 原子力災害発生時に指示が出された場合の対応

4 複合災害時の対応

5 避難所での対応

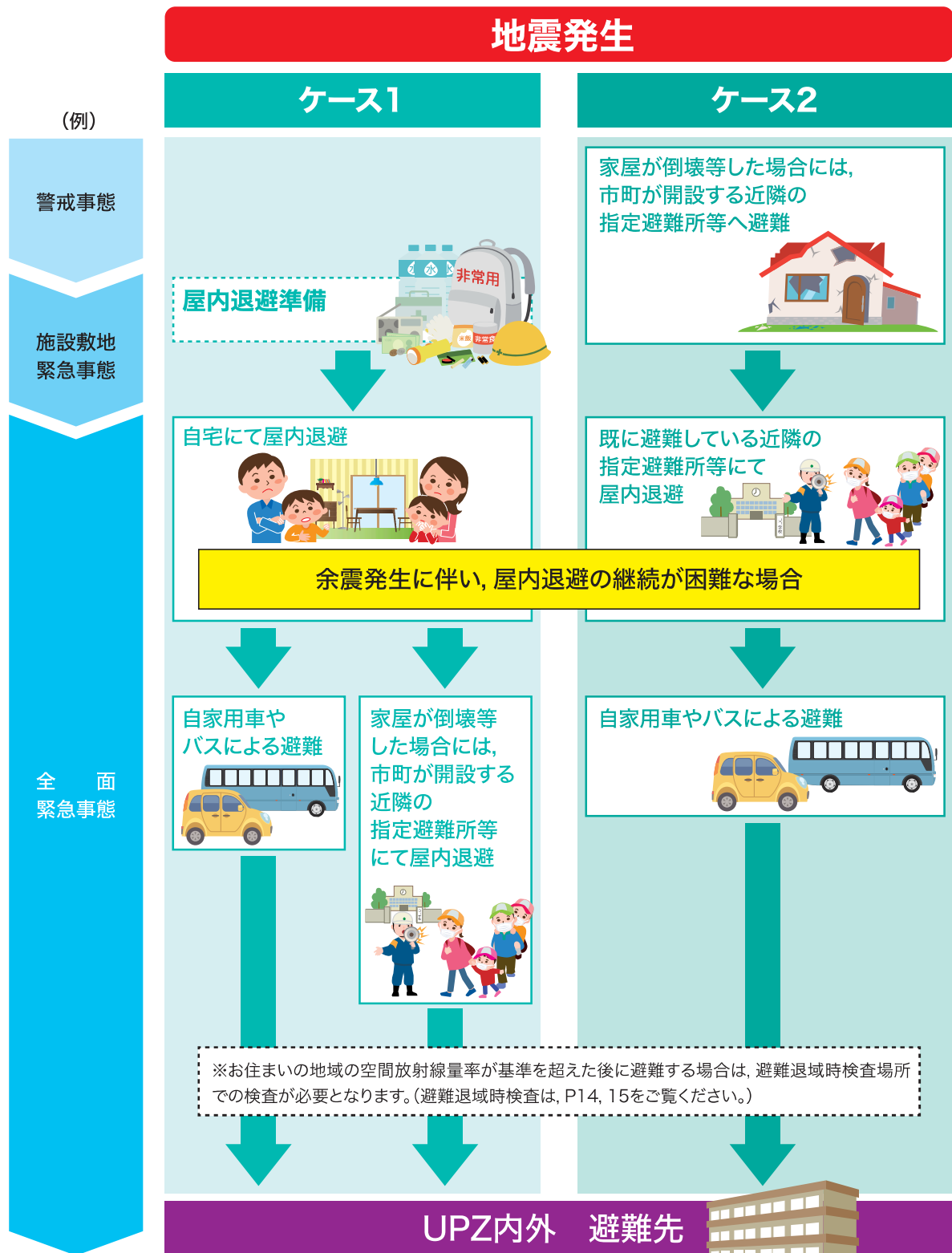
6 参考

# 地震等により屋内退避が困難な場合における対応



UPZ

- ・地震により家屋が倒壊等した場合には、安全確保のため市町にて開設する近隣の指定避難所等に避難を実施します。
- ・屋内退避実施中に余震が発生し、屋内退避の継続が困難な場合には、地震に対する避難行動を最優先することが重要となりますので、指定避難所等や避難先へ速やかに避難を行います。



※大雨による土砂災害時等においても基本的に同様の対応になります。

1 原子力災害とは

2 発生したら

3 指示が出されたら

4 複合災害時の対応

5 避難所での対応

6 参考