

# 大里川水系流域治水プロジェクト

## 被害対象を減少させるための対策

# 大里川水系流域治水プロジェクト

～いつか必ずくる大規模出水に備え、水害に負けない地域づくりに向けて流域が一体となった防災・減災対策～

## いのちとくらしを守る土砂災害対策の推進（ソフト対策）【鹿児島県】

### ○地域の防災力を高める警戒避難体制の強化

- ・土砂災害警戒区域等の指定を進め、認知度向上を図る
- ・リスク情報をより分かりやすく伝えることで地域住民の理解を深めるとともに、自助・共助を強力に支援することで、地域全体の防災力を向上

#### 土砂災害警戒区域等の指定

土砂災害警戒区域 : 23,327箇所  
土砂災害特別警戒区域 : 19,778箇所  
(令和5年3月末時点)

土砂災害防災訓練



垂水市

土砂災害に関する  
出前講座



喜界町立早町小学校



志布志市



南種子町立島間小学校

#### 土砂災害警戒区域，雨量，土砂災害警戒情報などのリスク情報の提供

##### 鹿児島県土砂災害警戒情報の発表基準の変更

○鹿児島県と鹿児島地方気象台は、土砂災害警戒情報の発表基準を見直し、令和4年11月24日から新たな基準により運用します。

##### 土砂災害警戒情報の基準が新しくなります！

###### 土砂災害警戒情報

●鹿児島県と鹿児島地方気象台と共同で、土砂災害の発生の危険性が高まったと判断した場合に、土砂災害警戒情報を発表しています。

###### 土砂災害情報発表の考え方

●従来の5kmメッシュ毎の基準から1kmメッシュ毎の基準に細分化することでより細やかな地域単位で危険度を判定

●定期的に人が活動していないなど、重大な被害を及ぼす土砂災害の危険性が認められないメッシュを土砂災害警戒情報の判定から除外

###### 基準の見直しポイント

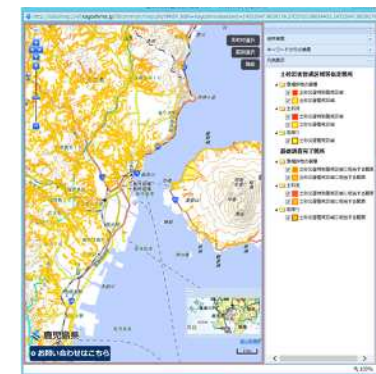
●近年の降雨データ及び災害実績を反映(平成18年～令和2年)

●従来の5kmメッシュ毎の基準から1kmメッシュ毎の基準に細分化することでより細やかな地域単位で危険度を判定

#### 鹿児島県河川砂防情報システム



#### 鹿児島県土砂災害警戒区域等マップ



区分	対策内容	実施内容	事業主体	工程		
				短期	中期	中長期
被害対象を減少させるための対策	地域の防災力を高める警戒避難体制の強化	いのちとくらしを守る土砂災害対策の推進	鹿児島県			

# 大里川水系流域治水プロジェクト

～いつか必ず来る大規模出水に備え、水害に負けない地域づくりに向けて流域が一体となった防災・減災対策～

## 立地適正化計画の策定及び土地利用の規制・誘導【いちき串木野市】

### ・災害リスクを考慮した立地適正化計画の策定

#### (立地適正化計画)

- ・都市全体の観点から、居住機能や福祉・医療・商業等の都市機能の立地、公共交通の充実に関する包括的なマスタープランを作成。
- ・民間の都市機能への投資や居住を効果的に誘導するための土俵づくり

#### (策定内容)

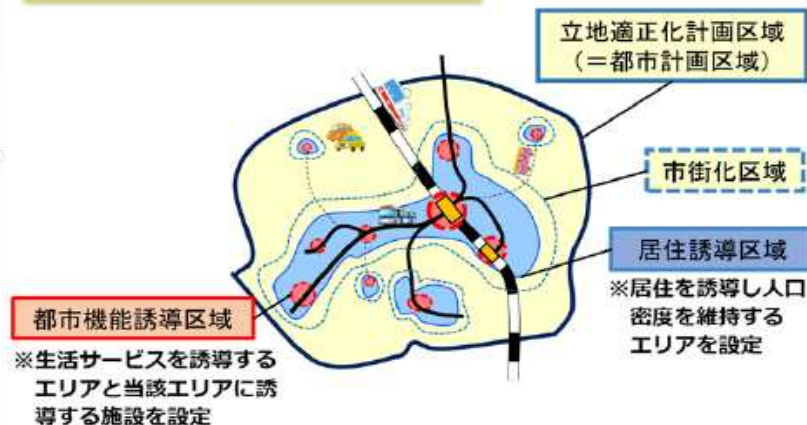
- ・居住機能を誘導する「居住誘導区域」や、都市機能（福祉・医療・商業等）を誘導する「都市機能誘導区域」等を定める。



#### (防災指針)

- ・災害リスクを踏まえた課題を抽出し、都市の防災に関する機能の確保のため「防災指針」を定める。

#### 立地適正化計画制度のイメージ図



区分	対策内容	実施内容	事業主体	工程		
				短期	中期	中長期
被害対象を減少させるための対策	リスクの低いエリアへの誘導等	災害リスクを考慮した立地適正化計画の策定及び土地利用の規制・誘導	いちき串木野市	▶		

# 大里川水系流域治水プロジェクト

～いつか必ずくる大規模出水に備え、水害に負けない地域づくりに向けて流域が一体となった防災・減災対策～

## 立地適正化計画の策定及び土地利用の規制・誘導【日置市】

### ・災害リスクを考慮した立地適正化計画の策定

#### 【立地適正化計画】

- ・居住機能や医療・福祉・商業等の様々な都市機能の誘導により、長期展望として防災性を高めつつ、持続可能な都市を目指す。
- ・「居住誘導区域」の設定
- ・「都市機能誘導区域」の設定(医療、福祉、商業等)

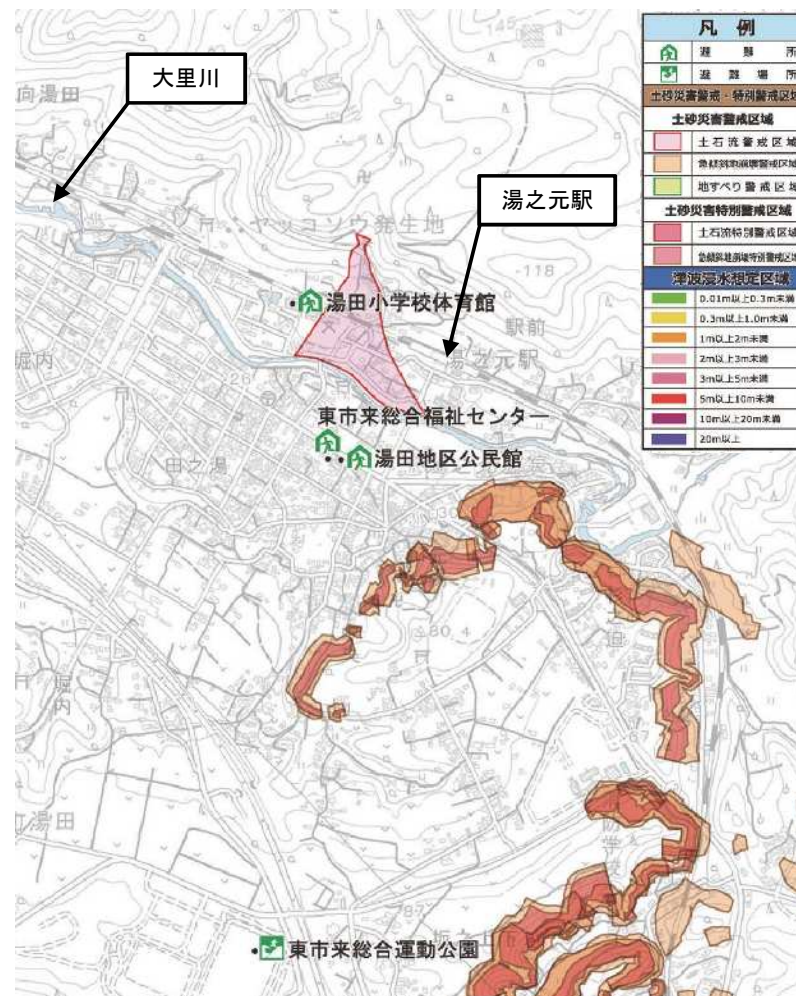


#### (防災指針)

- ・頻発・激甚化する自然災害リスクを踏まえた課題を抽出し、都市における防災・減災機能確保のため、防災指針を定める。

### ・日置市土地利用対策要綱における流出抑制の基準整備

- ・日置市土地利用対策要綱において、開発される区域に対する雨水の流出抑制の基準整備を図る。(雨水浸透施設等)



区分	対策内容	実施内容	事業主体	工程		
				短期	中期	中長期
被害対象を減少させるための対策	住まい・土地利用の誘導等	災害リスクを考慮した立地適正化計画の検討及び土地利用における雨水流出抑制の基準整備	日置市	▶		

# 大里川水系流域治水プロジェクト

**被害の軽減、早期復旧・復興のための対策**

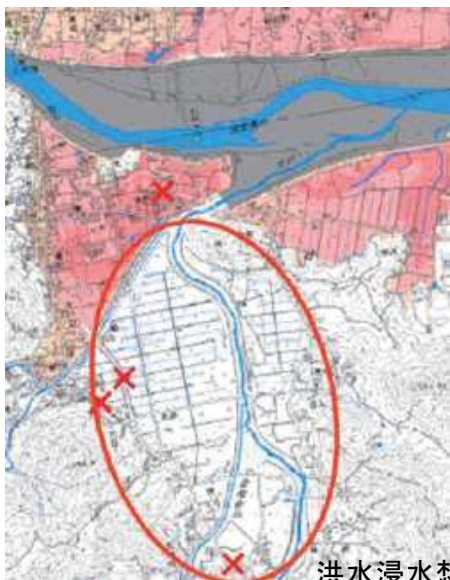
# 大里川水系流域治水プロジェクト

～いつか必ずくる大規模出水に備え、水害に負けない地域づくりに向けて流域が一体となった防災・減災対策～

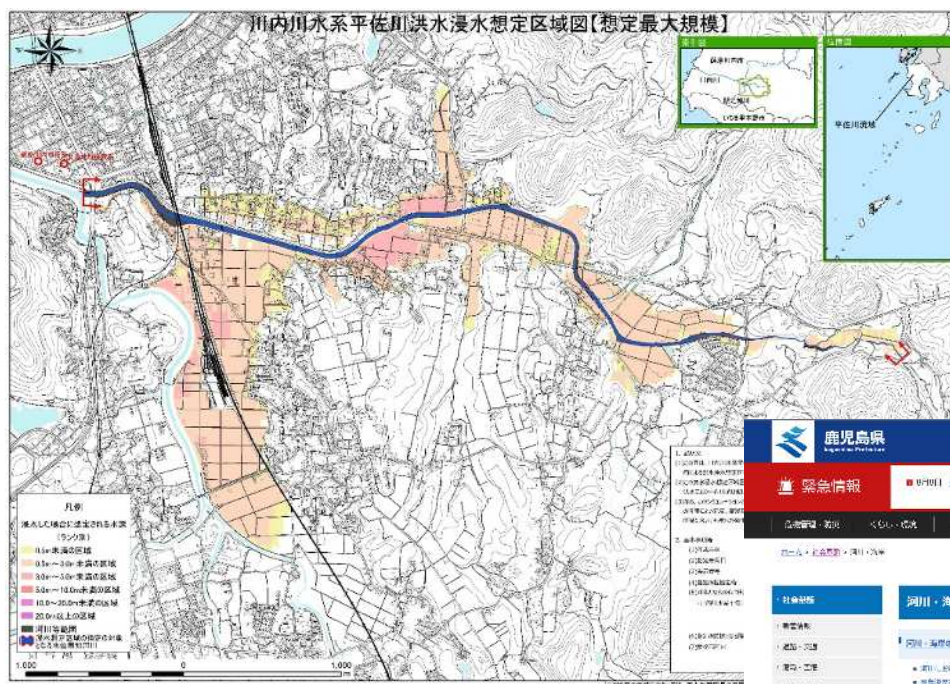
## 洪水浸水想定区域図の作成・公表【鹿児島県】

- ・ 現在の水防法では、洪水浸水想定区域の設定が洪水予報河川や水位周知河川に限定されており、設定がない河川付近では水害リスクがないと誤解されがちな状況である。
- ・ 令和3年の水防法の改正に伴い、洪水浸水想定区域の設定が洪水予報河川や水位周知河川等だけではなく、住家等の防御対象のあるすべての河川に拡大された。
- ・ 新たに設定が可能となった河川について、洪水浸水想定区域図を作成・公表し、水害リスク情報空白域の解消を図る。

### 洪水浸水想定区域外で浸水被害があった事例



洪水浸水想定区域の設定がなく、水害リスクが示されていないエリア(水害リスク情報空白域)



洪水浸水想定区域図のイメージ



県HPで公表予定

浸水想定区域図(仙台河川国道事務所)  
赤×印は被害発生位置

区分	対策内容	実施内容	事業主体	工程		
				短期	中期	中長期
被害の軽減、早期復旧・復興のための対策	土地のリスク情報の充実	洪水浸水想定区域図の作成・公表	鹿児島県		→	

# 大里川水系流域治水プロジェクト

～いつか必ずくる大規模出水に備え、水害に負けない地域づくりに向けて流域が一体となった防災・減災対策～

## 水位計・監視カメラの設置、防災情報の提供【鹿児島県、気象庁】

- 各機関において、防災情報の提供を目的に、水位計・監視カメラ・雨量計を設置しているところである。下図のように大里川流域内の施設位置を示し、自分が住んでいる地区にはどのような観測機器があるか、そして、自分の身を守るための防災情報として何の情報が取得できるか、自らの自助・共助へ繋げるよう、防災意識の更なる高揚を図る。
- また、洪水時における氾濫発生の可能性が高い箇所等の危険箇所や、地先レベルの水位・状況を把握することを目的に、危機管理型水位計・簡易型カメラも設置しており、今後、必要に応じて、追加設置を検討していく。

大里川流域における  
水位計・監視カメラ・雨量計の位置図

大里川水系内に設置されている各施設数（R3.3末時点）

管理者	水位計		カメラ	雨量計
	水位局	危機管理型		
鹿児島県	1	1	—	3
気象庁	—	—	—	1
合計	1	1	—	4



簡易型河川監視カメラ



区分	対策内容	実施内容	事業主体	工程		
				短期	中期	中長期
被害の軽減、早期復旧・復興のための対策	防災情報、避難体制の検討・連携強化	水位計・監視カメラの設置、防災情報の提供	鹿児島県、気象庁			

# 大里川水系流域治水プロジェクト

～いつか必ずくる大規模出水に備え、水害に負けない地域づくりに向けて流域が一体となった防災・減災対策～

## 鹿児島県水害リスクマップの運用【鹿児島県, 市】

・鹿児島県で把握・公表している水害リスク情報(洪水浸水想定区域や浸水実績)について、地図情報上に集約化し、「鹿児島県水害リスクマップ」として県ホームページに公表(R3.2月末より運用)

**トップページ**

河川名: 重信川  
被災年月日: 令和元年7月1日  
被災箇所: いちき串木野市大里地内  
被災原因: 堤防決壊  
浸水実績情報

**トップページ(拡大)**

洪水浸水想定区域  
浸水実績

それぞれの枠内をクリックで  
詳細メニューの表示

浸水実績等の周知		
河川名	大里川	注意事項
被災年月日	令和元年7月1日(豪雨)	・被災箇所の市町村は、当時の市町村名となっております。 ・浸水原因、範囲等は、被災時の現地調査、聞き取り等によるものです。
被災箇所	いちき串木野市大里地内	
浸水原因	堤防決壊(2ヶ所)	

■ : R元年7月 浸水区域(80ha)  
● : 床上浸水(17戸)  
● : 床下浸水(82戸)

堤防決壊下流 堤防決壊上流

区分	対策内容	実施内容	事業主体	工程		
				短期	中期	中長期
被害の軽減、早期復旧・復興のための対策	防災情報、避難体制の検討・連携強化	鹿児島県水害リスクマップの運用	関係市町、鹿児島県			



# 大里川水系流域治水プロジェクト

～いつか必ずくる大規模出水に備え、水害に負けない地域づくりに向けて流域が一体となった防災・減災対策～

## マイタイムラインの作成・支援 【鹿児島県、市】

### 『マイ・タイムライン』をつくってみよう！！

「台風が発生」してから「川の水が氾濫」するまでのそなえをいつから行動するか、書いてみよう！

みんなが考えた「台風が発生」してから「川の水が氾濫」するまでのそなえが『マイ・タイムライン』だよ！

市・区・町・村	地区	家	マイ・タイムライン	作成年月日	年	月	日
5～3日前	行政から発せられる情報 目：気象・水害情報 等 河川氾濫警報	「台風が発生」してから「川の水が氾濫」するまで	主なそなえ 資料2で参考情報で、シールを貼ってみよう！オリジナルの行動を書きこもう！	そなえの例 ○台風の今後の調べ始める ○1週間の薬を病院に受け取りに行く ○家の周りに風で飛ばされるようなものはないか確認 ○テレビ、インターネット、携帯電話等で雨や川の様子に注意 ○避難する時に持って行くものを準備する ○家族と連絡を取りあう ○待んでいるところと上流の雨量を調べ始める ○携帯電話の充電 ○サイードマップで避難場所、避難手段を再確認 ○川の水位を調べ始める ○通行止め情報がでないか、インターネットで確認 ○携帯電話等で避難準備情報の受信 ○避難しやすい服装に着替える	雨風が強くなる前に、避難行動を開始する時期	水位等の状況を把握して、避難行動を開始する時期	身の安全を確保する時期
2日前	○気象情報 ○自治体から発せられる気象情報(前報)	「台風が発生」してから「川の水が氾濫」するまで	主なそなえ	そなえの例			
1日前	○気象情報 ○自治体から発せられる気象情報(前報)	「台風が発生」してから「川の水が氾濫」するまで	主なそなえ	そなえの例			
半日前	○気象情報 ○自治体から発せられる気象情報(前報)	「台風が発生」してから「川の水が氾濫」するまで	主なそなえ	そなえの例			
5分前	○気象情報 ○自治体から発せられる気象情報(前報)	「台風が発生」してから「川の水が氾濫」するまで	主なそなえ	そなえの例			

今後、県及び市町村の防災担当職員を対象に説明会を開催予定。それを受けて、各市町村において地域住民対象の説明会の開催を検討してもらい住民自らが作成していけるよう取り組みを進めていきたい。

区分	対策内容	実施内容	事業主体	工程		
				短期	中期	中長期
被害の軽減、早期復旧・復興のための対策	防災情報、避難体制の検討・連携強化	マイタイムラインの作成・支援	関係市町、鹿児島県			▶

# 大里川水系流域治水プロジェクト

～いつか必ずくる大規模出水に備え、水害に負けない地域づくりに向けて流域が一体となった防災・減災対策～

## 地域の防災力向上【鹿児島県】

### 地域の防災リーダー育成

地域防災リーダー養成講座の様子



講義（自主防災組織）



AEDを使用した心肺蘇生法訓練

### モデル地区による地区防災計画作成

D I G（災害図上訓練）の様子



### 防災研修センターによる出前講座

非常持出品について考えよう！！



異なる重さのリュックを背負ってもらい歩いてもらいました



てく・てく歩こう～

参加人数  
240人

思ったより、軽かったです！！

### その他の取組

- ・ MBCラジオ「防災ワンポイント」
- ・ 防災・お天気フェア
- ・ 防災啓発研修会 等

区分	対策内容	実施内容	事業主体	工程		
				短期	中期	中長期
被害の軽減、早期復旧・復興のための対策	地域の防災力向上	・防災研修, 出前講座等	県			

# 大里川水系流域治水プロジェクト

～いつか必ずくる大規模出水に備え、水害に負けない地域づくりに向けて流域が一体となった防災・減災対策～

## 地域の防災力向上【鹿児島県，関係市】

### 個別避難計画作成

- 市町村においては、災害対策基本法に基づき、避難を支援するための避難行動要支援者名簿（以下「名簿」という。）の作成が義務づけられており、本県では、全市町村が作成済となっている。
- 当該名簿については、本人の同意を得るなどし、市町村から消防機関や自主防災組織等へ提供できることとなっており、市町村において取り組んでいるところ。
- また、市町村は、名簿情報に係る避難行動要支援者ごとに、個別避難計画を作成することとしている。
- 県では、引き続き、市町村に避難行動要支援者への対応に関する取組を紹介するなどして、名簿情報の提供や計画作成を促進してまいりたい。
- これらを踏まえ、市の努力義務となっている個別避難計画の作成について、流域治水プロジェクトにおいても、あらゆる関係者と共に議論していく必要がある。



避難行動要支援者が災害時に避難する際のイメージ  
(内閣府資料より)

### 個別避難計画の作成状況（令和4年1月1日現在）

区分	避難行動要支援者名簿に記載のある要支援者数	作成済	
		短期	中長期
日置市	6,672	30	
いちき串木野市	8,881	502	

区分	対策内容	実施内容	実施主体	工程		
				短期	中期	中長期
被害の軽減、早期復旧・復興のための対策	災害時における要配慮者への支援	個別避難計画策定支援	鹿児島県関係自治体等			

# 大里川水系流域治水プロジェクト

～いつか必ず来る大規模出水に備え、水害に負けない地域づくりに向けて流域が一体となった防災・減災対策～

## 気象庁HP利用促進、防災気象情報の改善【気象庁】

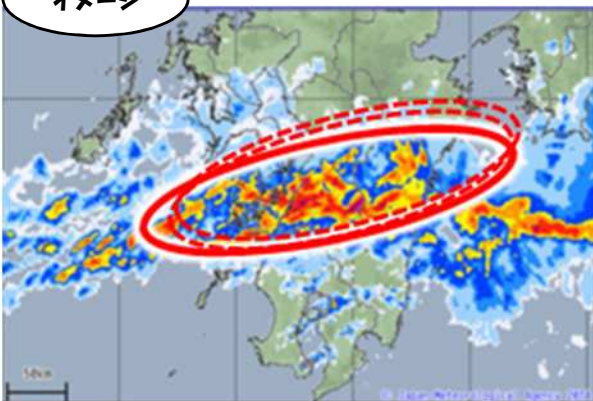
令和5年5月25日13時～

### 顕著な大雨に関する気象情報を「より早く」提供します

現在は、線状降水帯の**発生**をもって「顕著な大雨に関する気象情報」を公表しているところ、予測技術を活用し、線状降水帯による大雨の危機感を少しでも早く伝えることを目指し、**最大30分程度前倒して**「顕著な大雨に関する気象情報」を公表。

同時に気象庁ホームページに線状降水帯の発生範囲を表示

イメージ



大雨災害発生の危険度が急激に高まっている線状降水帯の雨域（現在時刻の解析）

大雨災害発生の危険度が急激に高まっている線状降水帯の雨域（10～30分後の解析）

令和5年2月16日運用開始

### 洪水に関する危険度情報の一体的発信

「国管理河川の洪水の危険度分布※」（水害リスクライン）

※ 大河川のきめ細かな越水・溢水の危険度を伝える

「洪水警報の危険度分布※」（洪水キキクル）

※ 中小河川の洪水危険度を伝える



自治体・住民がそれぞれの詳細なリスク情報を洪水キキクルページ（気象庁HP）で一元的に確認可能に

区分	対策内容	実施内容	事業主体	工程		
				短期	中期	中長期
被害の軽減、早期復旧・復興のための対策	防災情報、避難体制の検討、連携強化	気象庁HP利用促進 防災気象情報の改善	気象庁			

# 大里川水系流域治水プロジェクト

～いつか必ずくる大規模出水に備え、水害に負けない地域づくりに向けて流域が一体となった防災・減災対策～

## 出前講座・防災学習の実施【気象庁】

### 気象庁 eラーニング教材「大雨のときにどう逃げる」

- 新しい生活様式での**オンライン学習**に対応（教材は気象庁HPで公開）
- **マイ・タイムライン**の事前学習に最適
- 個人学習だけでなく、自治会や学校などでも活用できる教材
- 難しく考えず、**気楽**に取り組むことが可能

アドレス

<https://www.jma.go.jp/jma/kishou/knownow/jma-el/dounigeru.html>



大雨の時にどう逃げる

自らの命は自らが守る

「避難」の基本

身近な災害リスクを理解し、的確な避難行動をとる

「自らの命は自らが守る」  
基本の知識を動画で学ぶ

約17分

大雨の時にどう逃げる

個人ワーク

あなたの「避難」

ワークシートを使って避難行動を整理しよう

自分の避難行動を  
ワークシートに整理

約30分



大雨の時にどう逃げる

グループワーク

みんなで意見交換

誤解や、疑問、不安を解消しよう

みんなで意見交換して  
自分の避難を再確認

約30～40分

1時間の学習にピッタリ

Web会議でも実施できます

区分	対策内容	実施内容	事業主体	工程		
				短期	中期	中長期
被害の軽減、早期復旧・復興のための対策	防災学習の推進	出前講座・防災学習の実施	気象庁			

# 大里川水系流域治水プロジェクト

～いつか必ず来る大規模出水に備え、水害に負けない地域づくりに向けて流域が一体となった防災・減災対策～

## 出前講座・防災学習の実施【気象庁】



### 防災教育支援ポータル

- 10分で防災 -



福岡管区気象台HP (教材はこちら)

<https://www.data.jma.go.jp/fukuoka/chosa/education/10mb.html>

10分で防災

- **短時間**で命を守る防災の学習
- **子どもたち自身**で考え、話し合う機会をつくる
- 災害を自分のこととして考える「**きっかけ**」となることを期待
- 難しく考えず、**気楽**に取り組むことが可能
- **4現象** (台風、大雨、地震・津波、火山) の教材を用意

**ステップ1 考える①**

ワークシート

台風が近づいたときに、  
どんなことがおきると思いますか？

何が起きる	
ここに色々書いてください!	

**ステップ1 考える②**

ワークシート

台風による災害にあわないために、  
どういう行動をとりますか？

何が起きる	どういう行動をする
	今度は、ここに書いてください!

**ステップ2 話し合う**

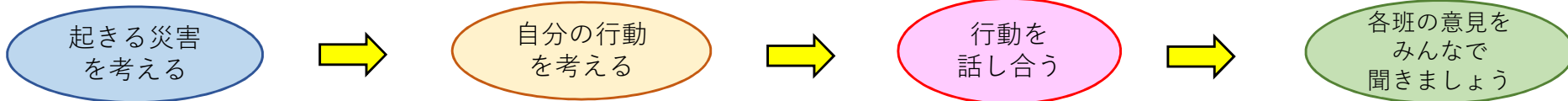
他人の考えを聞いて、新たな「気づき」を生み出す

台風が近づいてくると、何が起きると思いますか？

何が起きる	どんな行動をする？
水害がおこる 雨がたきんふる 土砂くずれ 高潮 強風	安全なところにひびくする。 進路などはあくしおく。 水、食べものを準備しておく。 高いところへいく。

**ステップ3 振り返りとまとめ**

通学路のそばを流れる小川。用水路や道路のマンホール。普段は何でもない場所が、突然の大雨で、命を落とす場所に変わることがあります。「自分の身は自分で守る」という意識を身につけましょう。



区分	対策内容	実施内容	事業主体	工程		
				短期	中期	中長期
被害の軽減、早期復旧・復興のための対策	防災学習の推進	出前講座・防災学習の実施	気象庁	➔		