

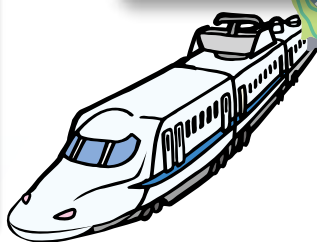
鹿児島県 南薩地域振興局かわら版

— みんなで築こう日本—暮らしやすい南薩へ—

指宿のたまて箱号発車オーライ!!



編集・発行：鹿児島県南薩地域振興局
〒897-0031 南さつま市加世田東本町8番地13
電話 0993-52-1307 FAX 0993-52-1311
南薩地域振興局ホームページアドレス
<http://www.pref.kagoshima.jp/chiiki/nansatsu/>



～ 神話と竜宮伝説の里, 南薩 ～

「天照大神(アマテラスオオミカミ)の命により、高千穂峰に降り立ったヒコホノニギノミコトは、笠狭崎のあたりでコノハナサクヤヒメ(南さつま市金峰町の出)と出会い、二人の間には三人の皇子が生まれ、笠狭宮(南さつま市加世田)に住まわれます。

皇子の一人であるホホリノミコト(山幸彦)は、ある日、その兄であるホデリノミコト(海幸彦)から釣り竿を借りて漁に出かけますが、釣り針をなくしてしまいます。

海幸彦から叱られた山幸彦は、開聞岳を遠くに眺められる海岸(枕崎市火之神)を手始めに、方方探しますが釣り針は見つかりません。

桂の木の上で悲しみに暮れていた山幸彦は、井戸(玉乃井, 指宿市開聞町)に水汲みに来たトヨタマヒメと出会い、長崎鼻(指宿市山川町)から番所鼻(南九州市穎娃町)を経て竜宮城に向けて旅立ちます。

釣り針を見つけて、竜宮城から亀に乗って帰ってきた山幸彦とトヨタマヒメ。

以来、南薩地域の海岸には、たくさんのウミガメが上陸するようになったといわれています。」とき。



1 木花咲耶姫(コノハナサクヤヒメ)
銅像(木花館)【南さつま市金峰町】



2 笠狭宮址(カササノミヤト)
【南さつま市加世田】
ヒコホノニギノミコトとコノハナサクヤヒメがお住まいになったとされる場所



3 火之神(火之神公園)【枕崎市】
山幸彦が紛失した釣り針を最初に探しに行ったとされる場所



5 長崎鼻(竜宮神社)【指宿市山川町】
浦島太郎が竜宮へ旅立ったとされる岬



4 玉乃井【指宿市開聞町】
山幸彦とトヨタマヒメが会ったとされる場所



6 番所鼻【南九州市穎娃町】
竜宮城への入り口があるという言い伝えがある場所



7 玉手箱(枚間神社)【指宿市開聞町】



九州新幹線全線開業効果等について紹介します。

○九州新幹線全線開業の効果について

・開業後の九州新幹線乗降客数の状況

全線開業後3ヶ月間の鹿児島中央～熊本間の乗降客数は、1,293千人で対前年比162%と大幅に増加しました。

また、県の調査によると5月の宿泊客数は、2007年の調査開始以来、関西からのお客が初めて関東からの数を上回りました。

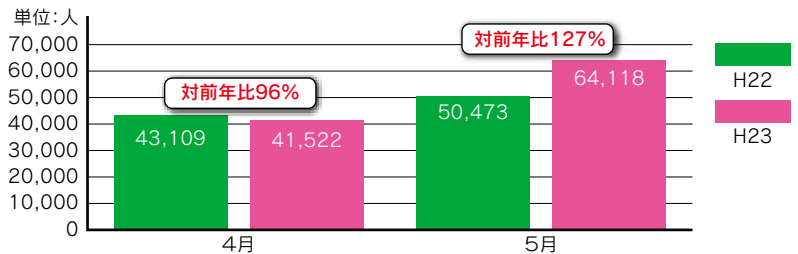
鹿児島中央～熊本間 (単位:千人)				
区分	本年	前年	増減	対前年比
合計	1,293	800	493	162%
一日平均	14.1	8.7	5.4	-

・指宿のたまたま箱号乗降客数の状況

開業後1ヶ月間の平均乗車率は86%,ゴールデンウィーク期間中は95%と好調な滑り出しとなりました。

・指宿地区の観光客の動向

平成23年4月の指宿地区の宿泊客数は、東日本大震災の影響による自粛ムードなどにより対前年比96%と減少したものの、5月は対前年比127%と大幅に増加しました。



○駅観光案内所の声

枕崎駅前観光案内所

枕崎駅は日本最南端の始発駅であると同時に終着駅でもあります。3月に開業した九州新幹線を利用して枕崎に訪れる観光客の方も増えています。

土日祝日には観光ボランティアガイドの面々が駅ホームにて皆様のお越しをお待ちしています。



枕崎駅前観光案内所



駅での出迎えの様子

指宿駅観光案内所

観光特急列車「指宿のたまたま箱号」の到着時間になると駅はたくさんの観光客で賑わいます。特に関西・中国地方からのお客が多いようです。

砂蒸し温泉に関するおたずねが多いですが、知林ヶ島や竜宮神社については、若いお客様を中心に問い合わせが増えています。



指宿駅観光案内所の皆さん



指宿駅でお茶のサービスを行っている指宿商業高等学校の皆さん

西大山駅観光案内所

西大山駅の道路向かいでお漬物物の販売と併せて観光案内を行っています。

最南端のJR駅ということもあり、県内外からたくさんの観光客の方が訪れており、この方々とのふれあいを通して、メル友になったり、お礼のお手紙をいただいたりと元気をもらっています。



西大山駅観光案内所



観光案内所看板の前にて