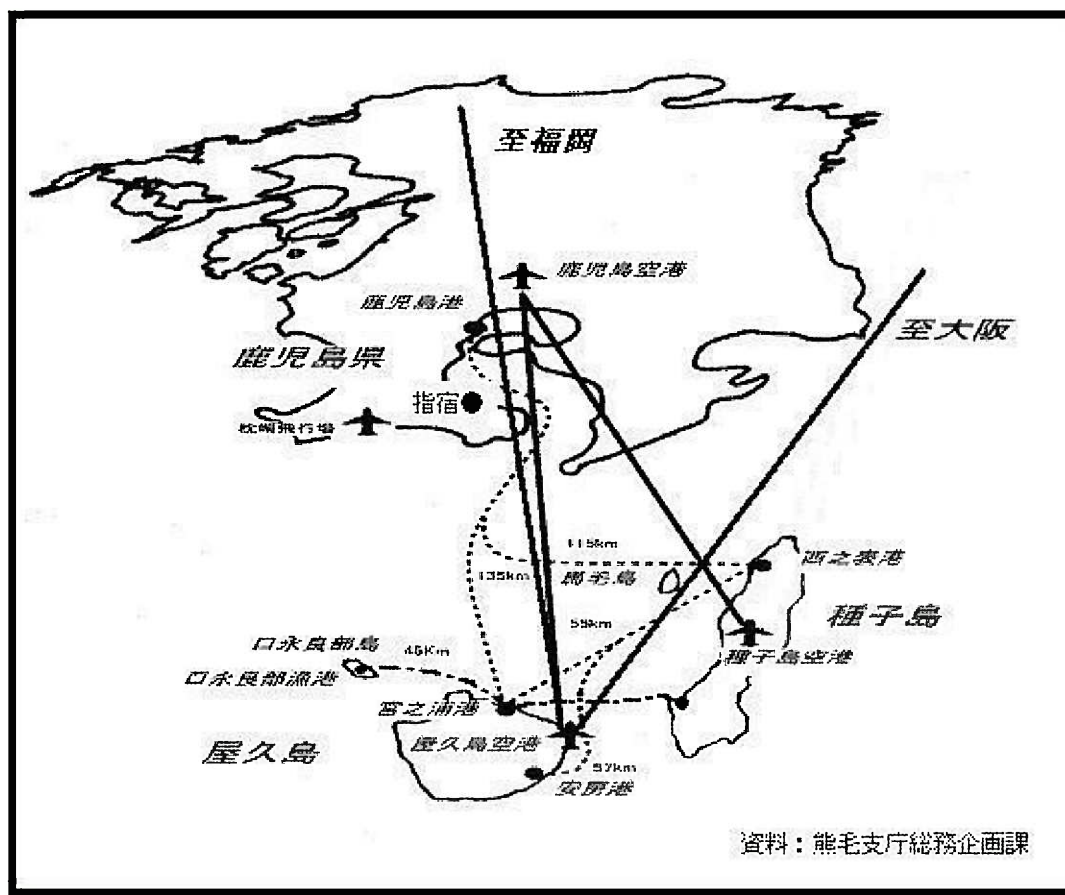


第3 交通体系



1 海の交通

船は、島民にとって身近な交通手段であり、平成27年3月末現在高速船ジェットfoil 6隻と貨客定期フェリー4隻、貨物定期フェリー2隻が就航しています。

高速船ジェットfoilは平成元年7月から鹿兒島港・指宿港・西之表港（種子島）・宮之浦港（屋久島）間に就航し、著しく時間距離が短縮されました。平成4年4月には2隻目が、平成7年4月には3隻目が就航し、宮崎港及び安房港（屋久島）の航路も新設され、運航本数も増え利便性が向上しました。（宮崎航路：平成12年3月に廃止）

さらに、平成15年12月には4隻目も就航しドックダイヤがなくなることで利便性が向上しました。また、平成16年12月には5隻目の、平成17年4月には6隻目のジェットfoilが就航しており、平成18年3月からは島間港（種子島）にも寄港が開始されました。（島間寄港：平成19年6月から休止）さらに、平成18年5月には7隻目、平成19年4月には8隻目のジェットfoilが就航しており、その利便性はますます向上しました。

なお、平成24年1月に、ジェットfoilを運航する2社の共同合併会社として新会社が設立され、平成24年4月からは6隻での運航となりました。

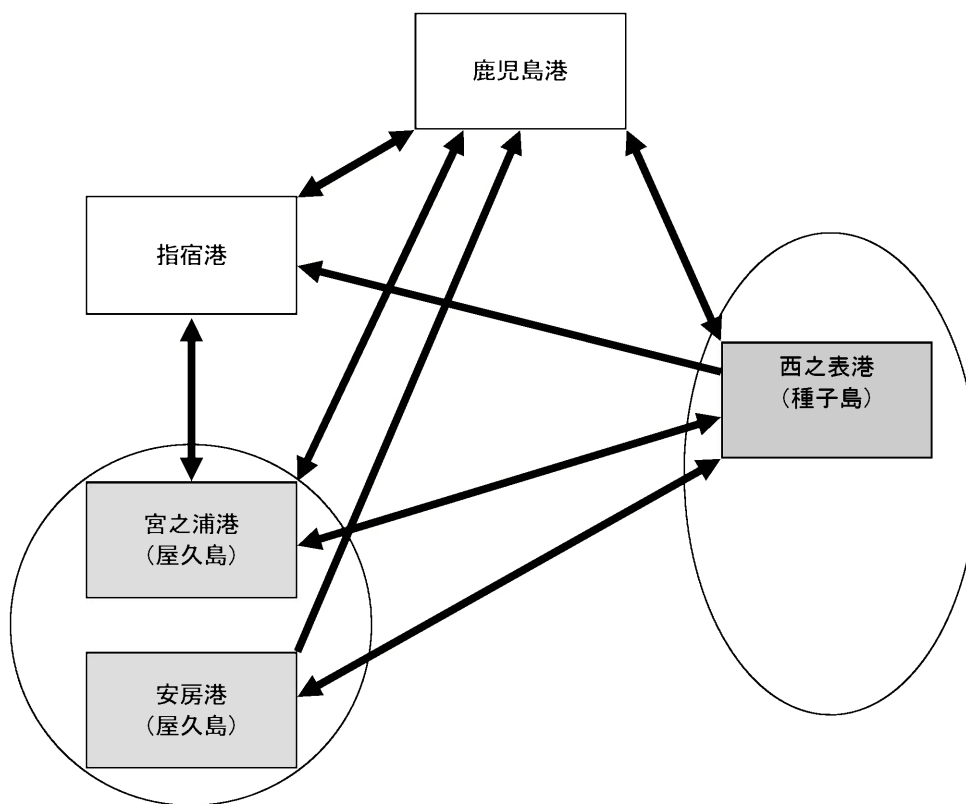
貨客定期フェリーは、鹿兒島港と西之表港、宮之浦港間の直行便が各1隻、鹿兒島港から西之表港経由宮之浦港の航路が1隻就航し、それぞれ1日1往復しています。

また、屋久島町営フェリーが宮之浦港と島間港・口永良部漁港（屋久島町）の間を1日1往復しています。

貨物定期フェリーは、鹿兒島港と西之表港の間を2隻運航しています。

(1) 高速船ジェットfoil

■ 時間距離および運航状況

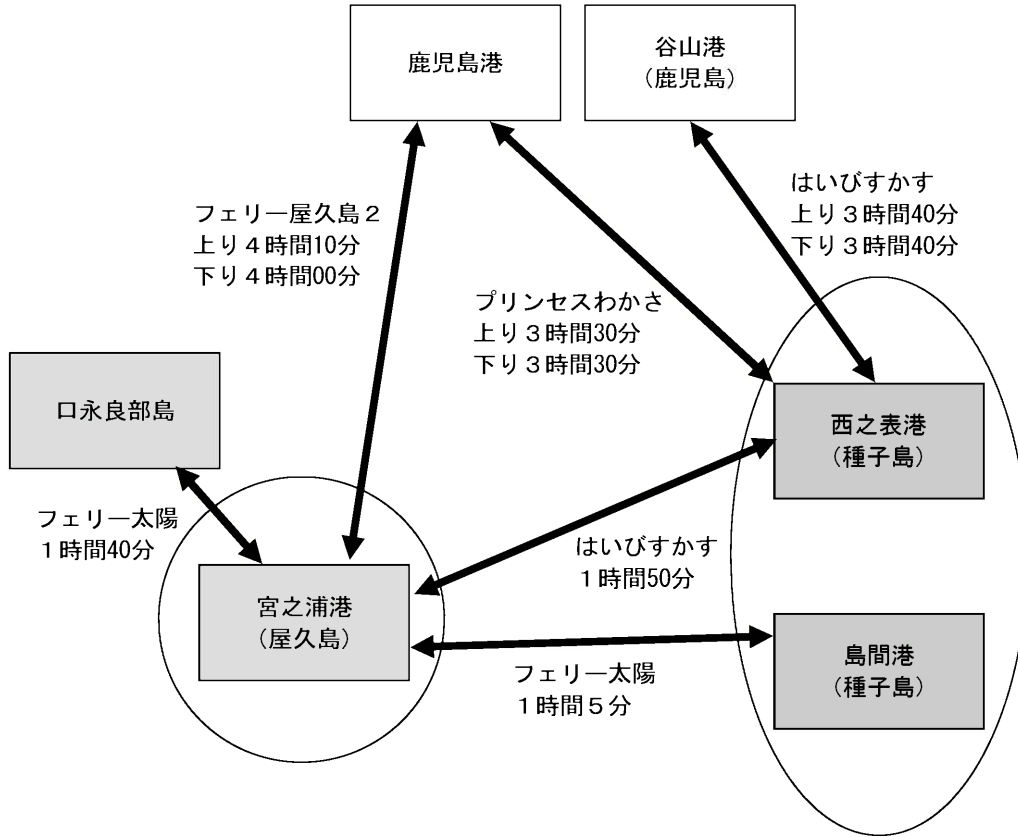


平成27年夏ダイヤ

航路 ()内は経由地	所要 時間	回数 (回/日)	航路 ()内は経由地	所要 時間	回数 (回/日)
【鹿児島】→【種子島】			【種子島】→【鹿児島】		
鹿児島港→西之表港	1:35	5	西之表港→鹿児島港	1:35	4
鹿児島港→(指宿・宮之浦)→西之表港	3:05	1	西之表港→(指宿)→鹿児島港	1:55	1
—	—	—	西之表港→(宮之浦)→鹿児島港	3:15	1
【鹿児島】→【屋久島】			【屋久島】→【鹿児島】		
鹿児島港→宮之浦港	1:50	1	宮之浦港→鹿児島港	1:50	1
鹿児島港→(西之表)→宮之浦港	2:40	1	宮之浦港→(西之表)→鹿児島港	2:40	2
鹿児島港→(指宿)→宮之浦港	2:00	1	宮之浦港→(指宿)→鹿児島港	2:00	1
鹿児島港→(西之表)→安房港	2:30 ~ 2:40	2	安房港→鹿児島港	2:00	1
			安房港→(西之表)→鹿児島港	2:35	1
【種子島】→【屋久島】			【屋久島】→【種子島】		
西之表港→宮之浦港	0:50	2	宮之浦港→西之表港	0:50	2
西之表港→安房港	0:50	2	安房港→西之表港	0:50	1
【指宿】→【種子島】			【種子島】→【指宿】		
指宿港→(宮之浦)→西之表港	2:20	1	西之表港→指宿港	1:10	1
【指宿】→【屋久島】			【屋久島】→【指宿】		
指宿港→宮之浦港	1:15	1	宮之浦港→(西之表)→指宿港	1:15	1
【鹿児島】→【指宿】			【指宿】→【鹿児島】		
鹿児島港→指宿港	0:40	1	指宿港→鹿児島港	0:40	2

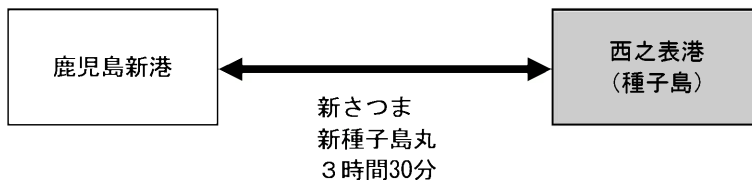
(2) 貨客定期フェリー

■ 時間距離及び運航状況



(3) 貨物定期フェリー

■ 時間距離及び運航状況



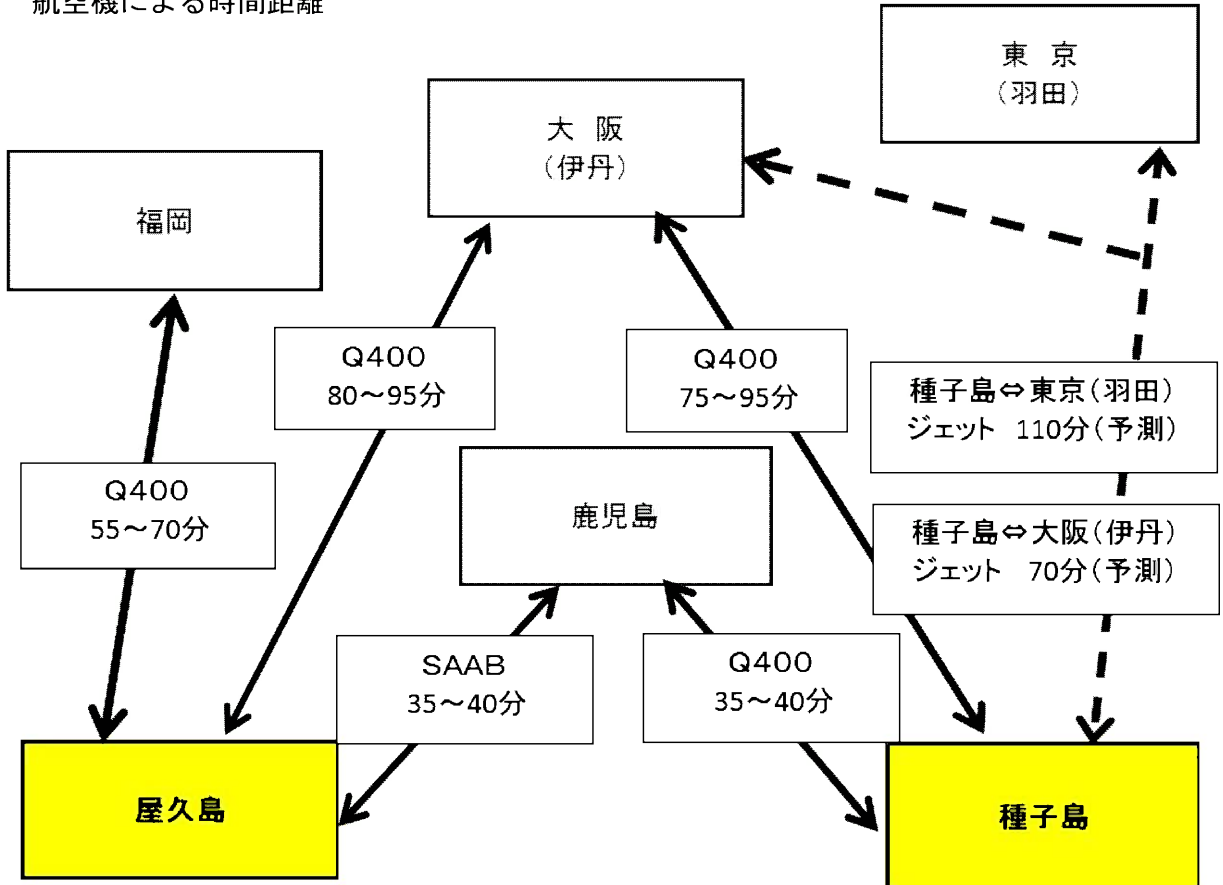
■ 離島航路の状況

航路名 免許番号 年月日	航路距離 (片道) (km)	航路	航路回数 (回/月)	就航船舶					所要時間 (起点⇄終点) (時・分)	
				船舶名	トン数 (t)	航海走力 (ノット)	旅客定員 (人)	載貨重量		進水年月 (就航年月)
鹿児島⇄種子屋久 九州第3041号 平成24.3.27	305km (1周)	鹿児島⇄指宿⇄西之表⇄宮之浦⇄安房 鹿児島⇄指宿⇄西之表⇄安房	鹿児島⇄種子屋久 150 鹿児島⇄屋久島 150 種子屋久⇄屋久島 40	トビ-2 トビ-3 トビ-7 ロケット ロケット ロケット	163.0 164.0 281.04 165.0 164.0 164.0	43.0 43.0 43.0 43.0 43.0 43.0	253 246 253 241 241 235	- - - - - -	H4.3(H4.4) H7.2(H7.4) S63.6(H15.12) H6.3(H16.12) S61不詳月(H17.4) H2.6(H18.5)	鹿児島⇄西之表 (1:35) 西之表⇄宮之浦 (0:50) 宮之浦⇄鹿児島 (1:50) 西之表⇄安房 (0:50)
鹿児島⇄種子屋久 九州第3016号 平成16.2.10	118km	鹿児島⇄西之表⇄鹿児島	30	アフリカわかさ	1,864.0	19.5	222	590t	H16.9 (H16.12)	鹿児島⇄西之表 (3:30)
鹿児島⇄種子屋久 九州第2027号 平成17.10.17	170km	鹿児島(谷山港)→西之表→宮之浦→鹿児島(谷山港)	30	はいびすかす	1,795.0	19.0	212	乗用車40台 トラック12台 1,318t	H6.3.1 (H17.11.1)	鹿児島⇄西之表 (3:40) 西之表⇄宮之浦 (1:50)
鹿児島⇄屋久島 九州第2003号 昭和29.12.17	135km	鹿児島⇄宮之浦⇄鹿児島	30	フェリ-屋久島2	3,392.0	21.8	450	乗用車26台 バス17台 1,164t	H4.12 (H5.4)	鹿児島⇄宮之浦 (下り4:00) (上り4:10)
宮之浦⇄口永良部 ⇄島間 九州第2089号 昭和47.9.5	75km	(奇数日) 宮之浦→島間→宮之浦→口永良部→宮之浦 (偶数日) 宮之浦→口永良部→宮之浦→島間→宮之浦	30	フェリ-太陽	499.0	15.0	100	乗用車9台 又は中型バス 2台 +乗用車3台	H9.3 (H9.6)	宮之浦⇄島間 (1:05) 宮之浦⇄口永良部 (1:40)
鹿児島⇄種子屋久 九州第10002号 昭和54.8.4	115km	鹿児島(新港)→西之表→鹿児島(新港)	26 26	新さつ 新種子屋丸	2557.0 999.0	19.5 19.0	- -	2,300t 1,410t	H12.2.21 (H12.5.20) H5.9.4 (H5.11.11)	鹿児島⇄西之表 (3:30)

2 空の交通

航空路線は、種子島・屋久島にそれぞれ地方管理空港があり、種子島・鹿児島間に1日4往復、屋久島・鹿児島間に1日5往復、屋久島・大阪（伊丹）、屋久島・福岡間にそれぞれ1日1往復就航しています。（種子島・大阪（伊丹）間は夏季・年末年始に運航）

■ 航空機による時間距離



■ 航空路の現況

区 間	機 種 等	所要時間	便 数	事業体
種子島⇄鹿児島	SAAB（36人乗）	上り 35分 下り 40分	1日4便	日本エアコミューター(株) (平成2年10月1日から)
種子島⇄大阪	Q400（74人乗）	上り 75～80分 下り 90～95分	1日1便 (夏季・年末年始)	日本エアコミューター(株) (平成22年7月16日から)
屋久島⇄鹿児島	Q400（74人乗） SAAB（36人乗）	上り 35分 下り 35～40分	1日5便	日本エアコミューター(株) (平成元年10月1日から)
屋久島⇄大阪	Q400（74人乗）	上り 80分 下り 95分	1日1便	日本エアコミューター(株) (平成21年9月1日から)
屋久島⇄福岡	Q400（74人乗）	上り 55～70分 下り 55～65分	1日1便	日本エアコミューター(株) (平成23年3月27日から)

資料：熊毛支庁総務企画課

3 島間・島内交通

種子島屋久島間の交通については、高速船ジェットfoilが平成15年12月から4隻体制になったことに伴い、ドックダイヤが解消され種子島～屋久島間の交通条件は改善されています。現在6隻が運航しており、利便性が格段に向上しました。

高速船ジェットfoilは種子島の西之表港と、屋久島の宮之浦港または安房港との間を往復しています。

また、フェリーは、西之表港と宮之浦港を1日1往復、屋久島町営フェリーが宮之浦港と島間港・口永良部漁港の間を1日1往復しています。

各島内交通については、定期路線バスとして種子島3系統、屋久島で永田・大川の滝間に26系統があるほか、定期観光バスやタクシー・レンタカーもあります。

西之表市では、デマンド型乗合タクシーにより、市街地周辺校区と市街地を結ぶ5路線の区域型運行を行い、市街地の主要施設を回る巡回バスとの組み合わせにより、交通弱者等に優しい交通体系の構築を図っています。

また、中種子町及び南種子町では、町内各地域を回る地域コミュニティバスの運行を、中種子町4路線、南種子町4路線で行っており、町内交通不便地域の解消に努めています。

■種子島島内バス等運行状況

平成26年4月1日現在

市町名	種類	路線名	運行状況	料金
西之表市	デマンド型乗合タクシー	柳原線	・校区→市街地 午前2便（各線） ・市街地→校区 午後3便（各線） （事前予約により運行）	一律300円
		国上線		
		立山線		
		古田線		
		住吉線		
	市街地巡回バス	北回りルート	各線1日6便	一律100円
南回りルート				
中種子町	コミュニティバス	星原・納官線	各線 月～金 （上り1便、下り2便） 土（上り1便のみ） ※祝祭日は運休	一律100円
		十六番・増田線		
		坂井・油久線		
		長谷・岩岡線		
	予約型乗合タクシー	公立病院東回り線	各線 月・火・木（1日1往復） 各線 水・金（1日1往復）	200～500円
		公立病院西回り線		
		三浜線		
		秋佐野線		
南種子町	コミュニティバス	平山線	各線1日1往復	一律100円
		荃永線		
		西之線		
		島間線		

資料：熊毛支庁総務企画課

事業者：(有)大和

平成26年12月1日現在

番号	運行系統	延長(km)	所要時間(約分)	運行回数(回/日)		
				平日	土曜	日曜・祝日
1	Aコープ前⇔野間⇔西之表港	43.1	73	18	18	18
2	桜が丘⇔古田⇔空港	21.0	30	8	8	8
3	Aコープ前⇔野間⇔空港	27.0	42	8	8	8

注：運行回数は、片道を1回とする。

■屋久島島内バス運行系統

事業者：種子島・屋久島交通(株)屋久島支社

平成26年4月1日現在

番号	運行系統					運行便数(便/日)		
	起点	主な経由地	終点	延長約km	所要時間(約分)	平日	休校日	
1	◎	吉田		一湊	4.2	6	2	0
2	◎	一湊		志戸子	4.1	6	3	0
3	◎	永田	宮浦小前	高校	22.8	37	3	0
4	◎	永田		宮浦小前	22.3	33	1	2
5	◎	吉田	宮浦小前	高校	16.4	30	1	0
6	◎	吉田		宮浦小前	15.9	23	1	0
7	◎	深川		宮浦小前	2.6	5	3	0
8	◎	宮浦小前		小瀬田	7.5	18	1	0
9	◎	宮浦小前		早崎	11.2	24	3	1
10	◎	高校前		牧野	18.9	26	2	0
11	◎	高校前		尾之間	32.7	47	1	0
12	◎	高校前	安房	栗生橋	49.5	72	2	0
13	◎	中橋		岳南中	10.9	19	2	1
14	◎	岳南中		栗生橋	14.4	24	2	0
15		大迫		牧野	6.6	13	1	0
16		永田		宮之浦港	21.6	32	3	3
17		永田	宮之浦港	楠川	27.2	45	1	1
18		永田	宮之浦港	いわさきホテル	60.8	102	9	9
19		宮之浦港	安房港	栗生橋	58.0	97	8	8
20		宮之浦港	安房	栗生橋	56.2	94	8	8
21		いわさきホテル		栗生橋	17.2	26	1	1
22		JRホテル	いわさきホテル	栗生橋	19.5	32	1	0
23	◆	栗生橋		大川の滝	4.1	4	6	6
24	船	深川	シーサイドホテル	安房港	24.1	36	1	1
25		宮之浦港		白谷雲水峡	11.9	35	8	8
26		合庁前	ヤクスギランド	紀元杉	23.9	63	3	3
27		合庁前	安房港	紀元杉	25.7	66	1	1
28	※	屋久杉自然館	いわさきホテル	海中温泉	25.8	44	2	2
29	※	シーサイドホテル	(空港不寄り)	屋久杉自然館	25.2	44	1	1
30	※	シーサイドホテル	空港	屋久杉自然館	25.4	45	1	1
31	※	屋久杉自然館	荒川三叉路	荒川登山口	15.6	35	6~7	6~7

注1：運行便数は片道を1便とする。

注2：◎印の運行系統は、スクールバスのための運行

注3：※印の運行系統は、3月～9月の運行

注4：◆印の運行便数は、10月～2月の間は4便に変更

注5：船印は高速船始発が安房港から出ない日は運休

■ タクシーの保有状況・レンタカー営業所数等

区 分		タクシー	レンタカー	
		保有車両数	事業者数	営業所数
種子島	西之表市	30	14	15
	中種子町	8	15	16
	南種子町	20(2)	11	11
	計	58(2)	40	42
屋久島	屋久島町	49	36	47
熊毛計		107(2)	76	89
県計		3,692(103)	375	625
熊毛/県(%)		2.9	20.3	14.2

資料：九州運輸局鹿児島運輸支局

タクシー：平成26年3月末現在

※タクシー保有車両数のうち、（ ）は福祉車両数で外数表示。

レンタカー：平成26年3月末現在