

第1回県災害対策本部会議

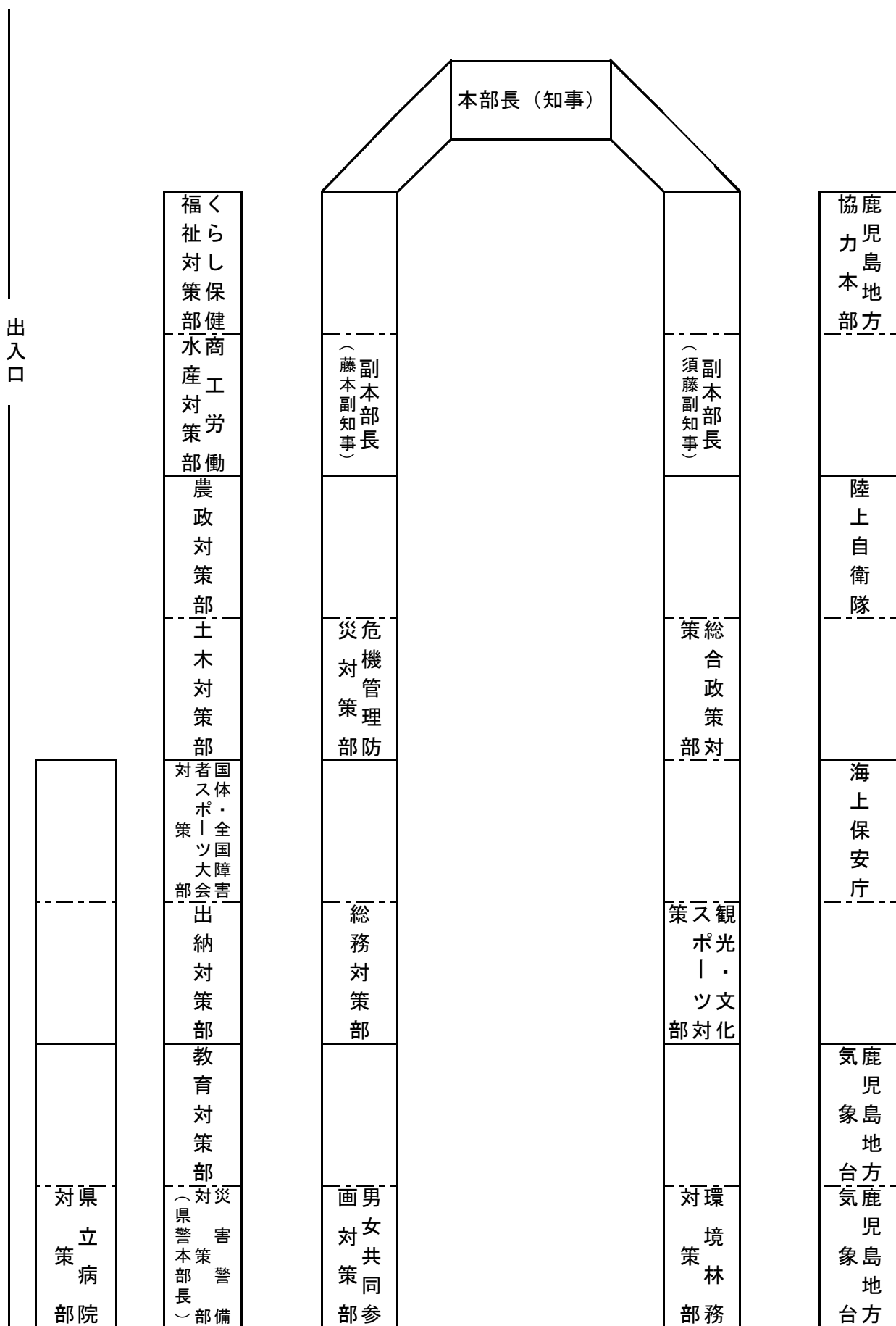
日時：令和4年9月17日（土）16：00～
場所：鹿児島県庁6階 災害対策本部室

会 次 第

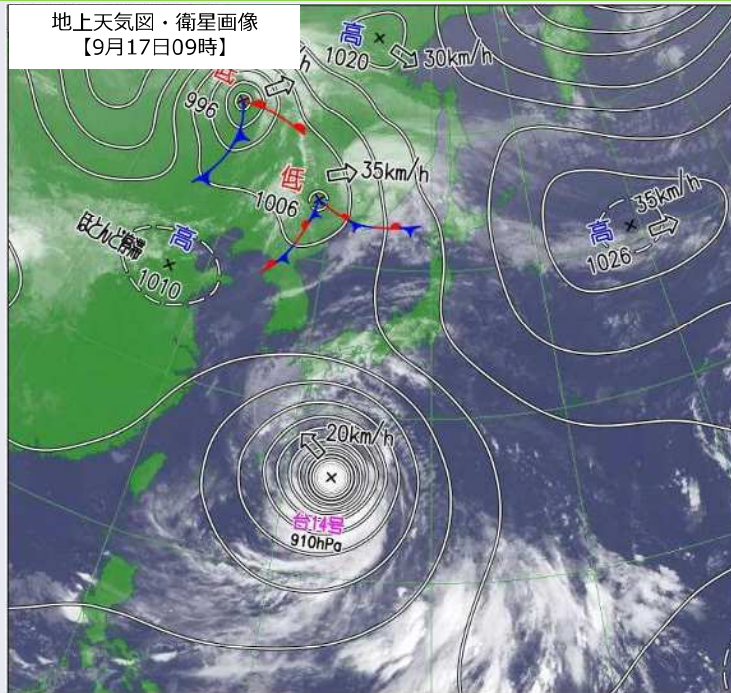
- 1 開 会
- 2 台風第14号に係る気象状況について
- 3 台風第14号に係る市町村の災害対応等の状況について
- 4 台風第14号に係る各対策部等の災害対応等の状況について
- 5 本部長指示
- 6 閉 会

県災害対策本部会議座席表

R4. 9. 17



令和4年台風第14号に関する説明会



台風第14号の及ぼす影響

特別警報級の台風！ 早めの避難を！

- 大型で猛烈な台風第14号は、18日昼過ぎから18日夜のはじめ頃にかけて、薩摩、大隅、種子島・屋久島地方にかなり接近または上陸のおそれ。
- 薩摩、大隅、種子島・屋久島地方では18日から19日にかけて、経験したことのないような**暴風・高潮・高波、記録的な大雨**のおそれ。
- 台風の進路によって、**17日夕方から夜に台風を要因とする特別警報（暴風、高潮、波浪）**を発表する可能性がある。また、雨の状況によって**大雨の特別警報の可能性も**。
- **暗くなる前に、暴風が吹く前までに台風対策や避難行動の完了を！** その後の**不要不急の外出は控えて！**

防災事項

暴風に最大級の警戒

(9月17日11時現在)

- ▶ 薩摩、大隅、種子島・屋久島地方は、風速15メートル以上の強風域に入っており、薩摩、大隅、種子島・屋久島地方の早い所では18日明け方から風速25メートル以上の暴風域に入り、一部の住家が倒壊するおそれもある猛烈な風が吹く所がある見込み。

うねりを伴った高波に最大級の警戒

- ▶ 大隅、種子島・屋久島地方の沿岸の海域では大しけとなっており、種子島・屋久島地方では17日夕方から、大隅地方では17日夜のはじめ頃から猛烈なしけとなるおそれ。薩摩地方では17日夕方から大しけとなる見込み。

土砂災害、浸水害、河川の増水や氾濫に嚴重に警戒

- ▶ 台風周辺や台風本体の発達した雨雲により、薩摩、大隅、種子島・屋久島地方では17日昼過ぎから非常に激しい雨や猛烈な雨が降り、記録的な大雨となるおそれ。なお、九州南部・奄美地方では、17日夜から18日にかけて線状降水帯が発生して大雨災害の危険度が急激に高まる可能性。

高潮に嚴重に警戒

- ▶ 台風の接近による吸い上げ及び吹き寄せ効果により、大隅、種子島地方では18日朝から昼過ぎにかけ高潮による浸水害のおそれ。

警報・注意報（発表状況）

鹿児島県（奄美地方除く）の警報・注意報（今後の推移）

2022年09月17日 11時04分発表

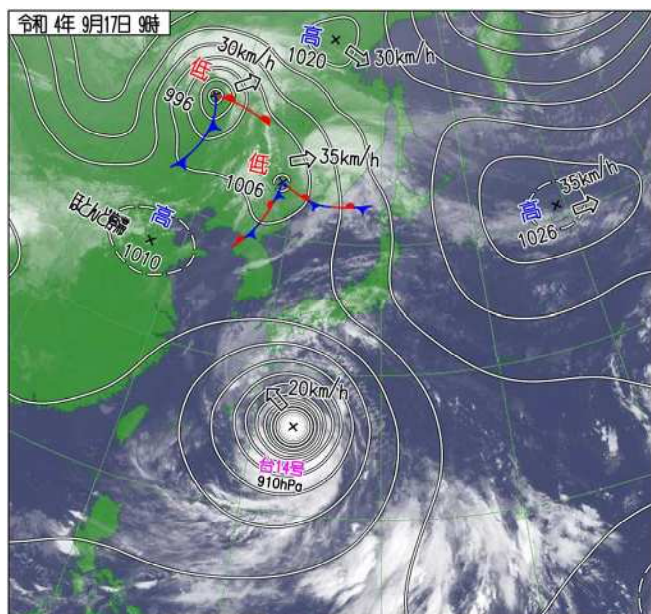
鹿児島県薩摩地方	17日								18日				備考・関連する現象	
	09-12	12-15	15-18	18-21	21-24	00-03	03-06	06-09	09-12	00-03	03-06	06-09		09-12
大雨(土砂災害)														以後も警戒 土砂災害注意
強風	陸上	15	15	15	17	18	20	25	25	25	25	25	25	以後も警戒
	海上	18	18	18	20	23	25	30	30	30	35	35	35	以後も警戒
波浪		4	5	6	6	7	8	9	9	9	9	9	9	以後も警戒 うねり
雷														以後も注意警戒 雷暴
鹿児島県大隅地方		17日								18日				備考・関連する現象
大雨														
強風	陸上	15	15	15	18	20	20	25	30	30	30	30	30	以後も警戒
	海上	18	18	19	20	23	25	30	30	35	35	35	35	以後も警戒
波浪		6	7	8	9	10	10	12	12	12	12	12	12	以後も警戒 うねり
雷														以後も注意警戒 雷暴
鹿児島県種子島・屋久島地方		17日								18日				備考・関連する現象
大雨														
強風	陸上	18	20	20	23	25	30	35	45	55	55	55	55	以後も警戒
	海上	18	20	20	23	25	30	35	45	55	55	55	55	以後も警戒
波浪		7	8	9	10	10	11	12	12	12	12	12	12	以後も警戒 うねり
雷														以後も注意警戒 雷暴

■ 大雨特別警報
 ■ 特別警報(大雨以外)・高潮警報
 ■ 土砂災害警戒情報
 ■ 警報(高潮以外)・高潮注意報(*1)
 ■ 注意報(高潮以外)・高潮注意報(*2)
 □ 発表なし
 □ 予報範囲外

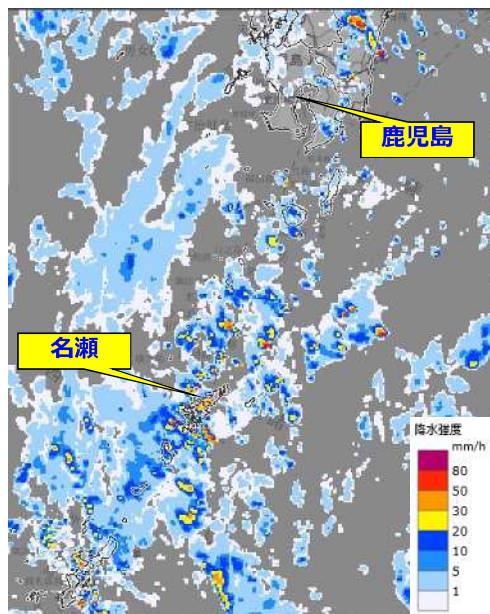
*1 高潮警報に切り替える可能性が高い
 *2 上記以外の高潮注意報



地上天気図・衛星画像と気象レーダー画像

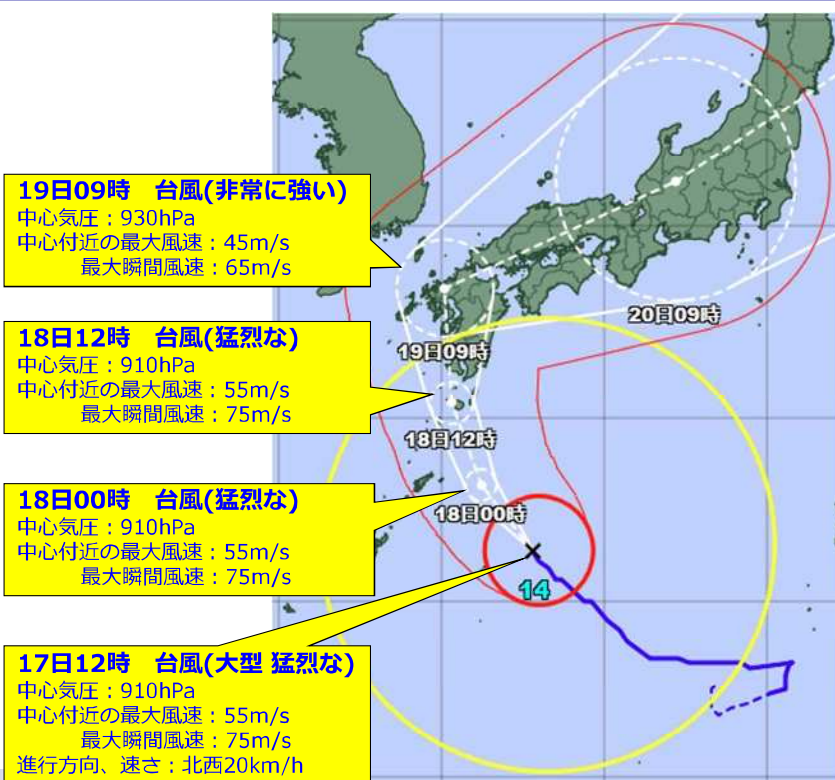


地上天気図・衛星画像
(9月17日09時)



気象レーダー画像
(9月17日12時)

台風進路予報 (17日12時現在)



暴風域に入る確率

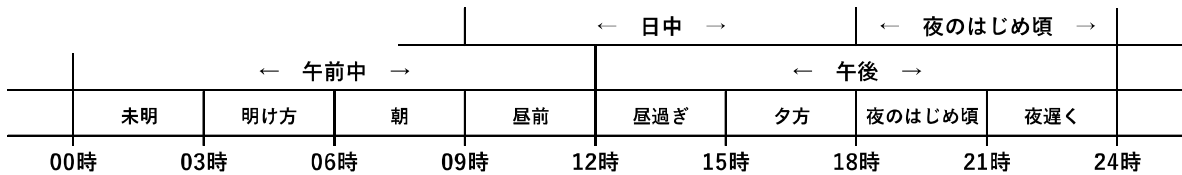


台風第14号のタイミング

(9月17日12時現在)

	強風域入	暴風域入	暴風域出	強風域出	最接近
薩摩地方	17日06時	18日朝	19日午前	20日	18日夜のはじめ頃
大隅地方	17日04時	18日朝	19日午前	20日	18日夜のはじめ頃
種子島地方 屋久島地方	17日00時	18日明け方	19日午前	20日	18日昼過ぎ

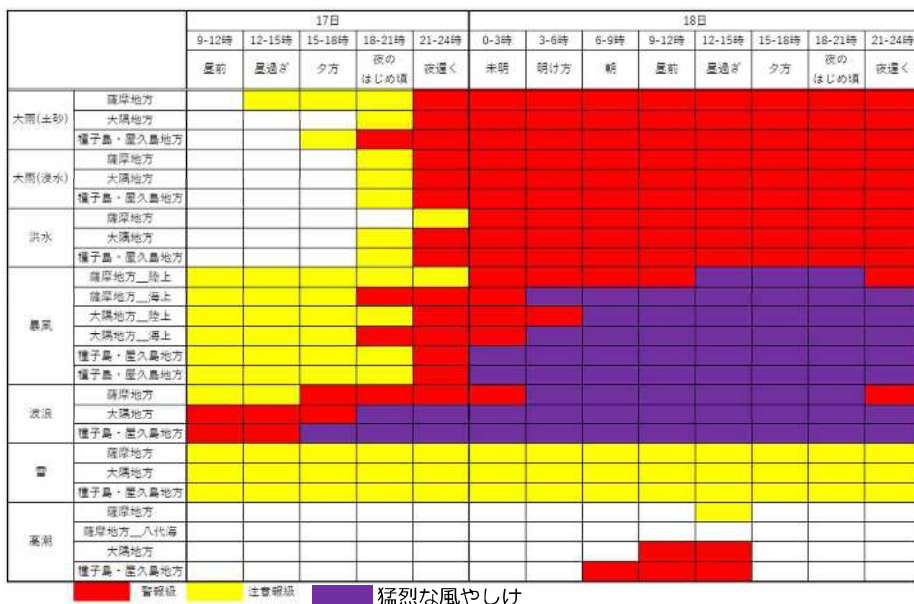
※台風が予想進路の中心付近を進んだ場合



鹿児島地方気象台
Kagoshima Meteorological Office

予想する要素毎の時系列

(9月17日11時現在)



- 最新の防災気象情報やキキクル（危険度分布）で危険度を確認し、早めの対策をお願いいたします。
- 気象庁ホームページ 鹿児島県（奄美地方除く）の防災情報
https://www.jma.go.jp/bosai/#pro&disp=forecaster_comment,probability,warning!all,warning_summary,warning_time_series,warning_level!all,level_landslide,radar,information&col=edcd938w8z8x9190rd&row=b4b4b4b4&area_type=offices&area_code=460100
- 鹿児島地方気象台ホームページ
<https://www.data.jma.go.jp/kagoshima/>

早期注意情報の時系列

(9月17日11時現在)

鹿児島県薩摩地方	17日		18日			19日	20日	21日	22日
	12-18	18-24	00-06	06-12	12-24				
警報級の可能性	[中]	[高]	[高]	[高]	[高]	[高]	-	-	-
大雨	[中]	[高]	[高]	[高]	[高]	[高]	-	-	-
暴風(雪)	[中]	[高]	[高]	[高]	[高]	[高]	-	-	-
波浪	[高]	[高]	[高]	[高]	[高]	[高]	-	-	-
高潮	-	[中]	[高]	[高]	[高]	[中]	-	-	-
鹿児島県大隅地方	17日		18日			19日	20日	21日	22日
警報級の可能性	12-18	18-24	00-06	06-12	12-24				
大雨	[中]	[高]	[高]	[高]	[高]	[高]	-	-	-
暴風(雪)	[中]	[高]	[高]	[高]	[高]	[高]	-	-	-
波浪	[高]	[高]	[高]	[高]	[高]	[高]	-	-	-
高潮	-	[中]	[高]	[高]	[高]	[中]	-	-	-
鹿児島県種子島・屋久島地方	17日		18日			19日	20日	21日	22日
警報級の可能性	12-18	18-24	00-06	06-12	12-24				
大雨	[中]	[高]	[高]	[高]	[高]	[高]	-	-	-
暴風(雪)	[中]	[高]	[高]	[高]	[高]	[高]	-	-	-
波浪	[高]	[高]	[高]	[高]	[高]	[高]	-	-	-
高潮	-	[中]	[高]	[高]	[高]	[中]	-	-	-

※赤枠は府県予報区単位で発表

- 最新の防災気象情報やキキクル（危険度分布）で危険度を確認し、早めの対策をお願いいたします。
- 気象庁ホームページ 鹿児島県（奄美地方除く）の防災情報
https://www.jma.go.jp/bosai/#pro&disp=forecaster_comment_probability_warning!all,warning_summary,warning_time_series,warning_level!all,level_landslide_radar_information&col=edcl938w8z8x9190rd&row=b4b4b4b4&area_type=offices&area_code=460100
- 鹿児島地方気象台ホームページ <https://www.data.jma.go.jp/kagoshima/>

8

風の予想

(9月17日11時現在)

▶17日の風の予想

薩摩地方
大隅地方
種子島・屋久島地方

最大風速(最大瞬間)メートル
陸上18 (30) 海上23 (35)
陸上20 (35) 海上23 (35)
陸上25 (35) 海上25 (35)

▶18日の風の予想

薩摩地方
大隅地方
種子島・屋久島地方

最大風速(最大瞬間)メートル
陸上40 (60) 海上55 (75)
陸上40 (60) 海上55 (75)
陸上55 (65) 海上55 (55)

▶19日の風の予想

薩摩地方
大隅地方
種子島・屋久島地方

最大風速(最大瞬間)メートル
20から24 (30から40)
20から24 (30から40)
25から29 (35から45)

9

波の予想

(9月17日11時現在)

➤ 17日の波の予想

波高メートル

薩摩地方	7メートル	うねりを伴う
大隅地方	10メートル	うねりを伴う
種子島・屋久島地方	10メートル	うねりを伴う

➤ 18日の波の予想

波高メートル

薩摩地方	9メートル	うねりを伴う
大隅地方	12メートル	うねりを伴う
種子島・屋久島地方	13メートル	うねりを伴う

➤ 19日の波の予想

波高メートル

薩摩地方	8メートル	うねりを伴う
大隅地方	10メートル	うねりを伴う
種子島・屋久島地方	10メートル	うねりを伴う

雨の予想

(9月17日11時現在)

➤ 雨の予想 (多い所)

17日に予想される1時間降水量

薩摩地方	50ミリ
大隅地方	50ミリ
種子島・屋久島地方	50ミリ

18日に予想される1時間降水量

薩摩地方	80ミリ
大隅地方	80ミリ
種子島・屋久島地方	80ミリ

17日12時～18日12時まで24時間降水量

薩摩地方	400ミリ
大隅地方	500ミリ
種子島・屋久島地方	500ミリ

その後、18日12時～19日12時まで24時間降水量

薩摩地方	300から400ミリ
大隅地方	300から400ミリ
種子島・屋久島地方	300から400ミリ

線状降水帯が発生した場合は、局地的にさらに雨量が増えるおそれがあります。

防災事項

暴風に最大級の警戒

(9月17日11時現在)

- 薩摩、大隅、種子島・屋久島地方は、風速15メートル以上の強風域に入っており、薩摩、大隅、種子島・屋久島地方の早い所では18日明け方から風速25メートル以上の暴風域に入り、一部の住家が倒壊するおそれもある猛烈な風が吹く所がある見込み。

うねりを伴った高波に最大級の警戒

- 大隅、種子島・屋久島地方の沿岸の海域では大しけとなっており、種子島・屋久島地方では17日夕方から、大隅地方では17日夜のはじめ頃から猛烈なしけとなるおそれ。薩摩地方では17日夕方から大しけとなる見込み。

土砂災害、浸水害、河川の増水や氾濫に厳重に警戒

- 台風周辺や台風本体の発達した雨雲により、薩摩、大隅、種子島・屋久島地方では17日昼過ぎから非常に激しい雨や猛烈な雨が降り、記録的な大雨となるおそれ。なお、九州南部・奄美地方では、17日夜から18日にかけて線状降水帯が発生して大雨災害の危険度が急激に高まる可能性。

高潮に厳重警戒

- 台風の接近による吸い上げ及び吹き寄せ効果により、大隅、種子島地方では18日朝から昼過ぎにかけ高潮による浸水害のおそれ。

まとめ

- 経験したことのないような暴風・高潮・高波の可能性があります。
- 広い範囲で大雨となり、大きな河川でも増水や氾濫の発生する可能性や、普段災害の発生しにくい場所でも土砂災害の発生する可能性があります。
- 今後、気象台の台風進路予報・気象情報等に留意し、自分の命、大切な人の命を守るため、早め早めの対策をお願いいたします。

- 暗くなる前に、暴風が吹く前までに台風対策や避難行動の完了を！ その後の外出は控えるようお願いします！

今後、予想が変わる可能性があります。

気象台が発表する気象情報に留意し

最新の情報をご利用ください。

- 最新の防災気象情報やキキクル（危険度分布）で危険度を確認し、早めの対策をお願いいたします。
- 気象庁ホームページ 鹿児島県（奄美地方除く）の防災情報
https://www.jma.go.jp/bosai/#pro&disp=forecaster_comment,probability,warning!all,warning_summary,warning_time_series,warning_level!all,level_landslide,radar_information&col=edcl938w8z8x9190rd&row=b4b4b4b4&area_type=offices&area_code=460100
- 鹿児島地方気象台ホームページ <https://www.data.jma.go.jp/kagoshima/>

台風第14号に係る市町村の災害対応等

1 市町村の災害警戒本部等の設置状況

市町村	災害警戒本部		災害対策本部	
	設置	廃止	設置	廃止
鹿 児 島 市			9/17 15:00	
鹿 屋 市	9/17 08:30			
枕 崎 市			9/17 15:00	
阿 久 根 市	9/17 14:00			
出 水 市	9/17 13:00	対策本部へ	9/17 15:00	
指 宿 市	9/17 15:00			
垂 水 市	9/17 09:00			
薩 摩 川 内 市	9/17 13:00			
曾 於 市	9/17 15:00			
霧 島 市			9/17 14:00	
いちき串木野市	9/17 13:30			
志 布 志 市	9/17 12:00	対策本部へ	9/17 15:00	
奄 美 市	9/16 13:30			
南 九 州 市	9/17 13:00			
三 島 村	9/17 13:22			
十 島 村	9/17 12:51			
湧 水 町	9/17 15:00			
東 串 良 町	9/17 15:32			
錦 江 町			9/17 13:00	
南 大 隅 町	9/17 13:32			
肝 付 町	9/17 09:33	対策本部へ	9/17 13:02	
中 種 子 町	9/17 15:00			
屋 久 島 町	9/17 12:00			
大 和 村	9/17 08:30			
宇 検 村	9/17 13:30			
瀬 戸 内 町	9/17 13:00	対策本部へ	9/17 15:00	
龍 郷 町	9/17 10:00			
喜 界 町	9/17 10:00			
徳 之 島 町	9/17 10:00		9/17 09:59	警戒本部へ
天 城 町	9/17 13:00			
伊 仙 町	9/17 12:00			

2 避難情報発令状況

(1) 【警戒レベル3】高齢者等避難

市町村	対象数（発令中） <small>（※1）</small>		発令日時	解除日時
	世帯数	人数		
鹿屋市	51,098	101,510	9/17 12:00	
指宿市	19,710	38,872	9/17 15:00	
垂水市	7,329	13,702	9/17 09:00	
曾於市	17,413	33,665	9/17 15:00	
奄美市	23,741	42,674	9/17 11:10	
十島村	380	684	9/17 13:00	
東串良町	3,261	6,502	9/17 15:00	
南大隅町	3,774	6,702	9/17 15:11	
中種子町	4,151	7,614	9/17 15:00	
南種子町	2,925	5,411	9/17 14:00	
屋久島町	6,498	11,928	9/17 12:00	
大和村	856	1,426	9/17 13:03	
瀬戸内町	5,168	8,446	9/17 13:04	
龍郷町	3,129	6,042	9/17 12:00	
喜界町	3,736	6,617	9/17 10:00	
徳之島町	5,766	10,414	9/17 15:08	
計（全体）	158,935	302,209		

(2) 【警戒レベル4】避難指示

市町村	対象数（発令中） <small>（※1）</small>		発令日時	解除日時
	世帯数	人数		
南九州市	16,426	33,413	9/17 14:00	
三島村	206	377	9/17 15:10	
錦江町	3,622	6,690	9/17 13:00	
肝付町	7,716	14,521	9/17 14:00	
宇検村	949	1,661	9/17 14:45	
計（全体）	28,919	56,662		

3 避難情報

市町村	現時点の避難者数	
	世帯数	人数
鹿屋市	75	110
垂水市	10	13
三島村	2	4
錦江町	89	131
大和村		11
瀬戸内町	2	2
龍郷町	10	10
天城町	7	10
計（全体）	195	291

台風第14号に係る災害対応等の取組状況について

1 県の体制

- ・ 9月17日 午後1時52分に災害警戒本部の設置
- ・ 9月17日 午後3時に災害対策本部の設置

2 市町村への通知及び情報提供

- ・ 9月16日 鹿児島地方気象台による台風説明会を開催
県から市町村に対し万全の防災体制を執るよう呼びかけ
- ・ 9月17日 鹿児島地方気象台による台風説明会を開催
- ・ 9月17日 各市町村に対し、早めの避難所設置及び避難指示等について呼びかけ

3 県民向けへの対応

- ・ 9月17日 県ホームページ、防災Web、SNSにおいて県民に対し、注意喚起

総務対策部における台風災害に備えた対応状況について

1 私立学校関係

- 各私立学校に対して、気象台が発表する警報や注意報、気象情報に留意しつつ、防災体制の強化を図るとともに、児童生徒等の安全確保等に万全を期すよう依頼。
- 学校施設等に被害が発生した場合には、県に対し速やかに報告するよう依頼。

2 県立短期大学関係

- 9月23日（金）まで夏季休業中。

【男女共同参画対策部】

台風第14号接近による災害に備えた対応状況について
(令和4年9月17日16時00分現在)

【男女共同参画局所管施設】

施設名 (所在地)	対 応			備 考
	17日(土)	18日(日)	19日(月・祝)	
かごしま県民交流センター(鹿児島市)	開 館	開 館	開 館	18日(日) 2団体利用 2団体キャンセル
鹿児島県青少年会館 (鹿児島市)	開 館	開 館	休館日	18日(日) 1団体利用 5団体キャンセル
消費生活センター (鹿児島市)	開 館	休館日	休館日	

令和4年9月17日【16時現在】

総合政策対策部

台風14号に備えた対応状況等について

1 公共交通機関【交通政策課】

① 鉄道

- ・ 肥薩おれんじ鉄道：通常運行
17日（土）20時台の列車から順次運転取りやめ
18日（日）は終日運転見合わせ
- ・ 九州新幹線：通常運行
18日（日）は熊本～鹿児島中央 終日運転見合わせ
- ・ 鹿児島本線：通常運行
18日（日）は鹿児島中央～川内 終日運転見合わせ
- ・ 日豊本線：国分～鹿児島中央間は本数を減らして運転
18日（日）は南宮崎～鹿児島中央 終日運転見合わせ
- ・ 指宿枕崎線：山川～枕崎間は運転見合わせ
鹿児島中央～山川間は本数を減らして運転
18日（日）は鹿児島中央～枕崎 終日運転見合わせ
- ・ 肥薩線：吉松～隼人間は運転見合わせ
- ・ 吉都線，日南線：運転見合わせ

② 鹿児島空港

- ・ 午前中から離島便を中心に多くの便が欠航

③ 県内各フェリー等

- ・ 桜島フェリー
運行中（桜島港 17時00分出港便，鹿児島港 17時30分出港便
を最後に運行見合わせ）
- ・ その他

離島航路を中心に欠航中

④ 県内バス等

- ・ 17日(土)は、12:00から離島の路線バスで運休
本土内の一部の路線バス(長島線、鹿屋～鹿児島直行便)で運休
- ・ 18日(日)は、一部の路線・高速バスで運休を決定
- ・ 19日(月・祝)は、台風の進路等により今後決定予定

※ 各施設等からの被害情報なし

2 通信回線の被害状況等【デジタル推進課】

- ① 行政情報ネットワーク(県庁LAN):被害なし
- ② LGWAN(国, 都道府県, 市町村を繋ぐネットワーク):被害なし
- ③ セキュリティクラウド^{※1}:被害なし

※1 本県や県内市町村が導入するインターネットと各自治体のネットワーク間にあるセキュリティネットワーク

- ④ 通信事業者各社(NTT, KDDI):被害報告なし(HP確認)
- ⑤ 携帯電話事業者各社:被害報告なし(HP確認)
(ドコモ, au, ソフトバンク, 楽天)

令和4年9月17日
P R 観 光 課

当部所管の公共施設については、被災状況等について各主務課との連絡体制を構築済み。

台風14号接近によるPR観光課所管3施設の対応状況

○ 18日(日)(県本土接近予定)の開館について

施設名	対応予定
桜島ビジターセンター	9/17(土) 通常どおり(～17:00) 9/18(日) 臨時休館：決定 9/19(月・祝) 台風の被害状況や桜島の運行状況等を見極めてから判断予定
高千穂河原ビジターセンター	9/17(土) 通常どおり(～17:00) 9/18(日)～19(月・祝) 臨時休館：決定 ※HPで周知済
奄美パーク	9/17(土)～19(月・祝) 開館予定。 ・ただし、9/17(土)～18(日)は、レストラン・売店は臨時休業 ・9/17(土)は状況次第で、閉館時刻を18:00に繰り上げる可能性あり。

令和4年9月17日

文化振興課

台風14号接近による文化振興課所管4施設の対応状況について

○ 18日（日）（県本土最接近予定）の開館について

施設名	対応予定
歴史・美術センター黎明館	<u>臨時休館を決定済</u> （9/16（金）） （HPや公式フェイスブック等で周知済）
県文化センター	現時点では <u>開館予定</u> （貸館（会議室）利用予定があるため） ※ 会議室利用予定が全てキャンセルになれば臨時休館予定 <u>（本日、夕方最終判断）</u>
みやまコンセール	<u>臨時休館を決定</u> （HP等で周知）
霧島アートの森	<u>臨時休館（18日（日）～19日（月・祝））を決定</u> （HP等で周知）

台風14号災害に備えた対応等について

環境林務対策部

1 林務関係

- ① 台風14号に伴う災害発生時の連絡体制について、各地域振興局等に対し通知
- ② 工事請負業者等に対し、ブルーシートや土のうの設置等による工事箇所の拡大崩壊や土砂流出の防止等、現場小屋の固定等の強風対策について指示

2 県営施設関係

- ① 指定管理者と協議の上、以下のとおり休園を決定
休園等の周知について、ホームページへの掲載及び入口付近に「休園」の表示

〔台風14号による休園・休館状況〕

県民の森 照葉樹の森	臨時休園：9月18日(日)～19日(月)
森の研修館かごしま	休館日：9月17日(土)～19日(月)
屋久島環境文化村センター 屋久島環境文化研修センター	臨時休館：9月17日(土)12時 ～18日(日)終日

※ 追加

3 廃棄物関係

- ① 災害廃棄物
災害廃棄物が発生した場合の処理に係る初動時の対応及び事前対策等について、市町村、一部事務組合等に通知
- ② エコパークかごしま
停電に備え非常用発電機を確保

《各種協定等による対応・林務関係》

1 樹木の伐採及び樹木の除去作業業務に関する協定（風倒木処理）

① 協定締結者

- ・ 九州電力株式会社鹿児島配電センター
- ・ 鹿児島県森林組合連合会

② 協定締結日

平成28年7月26日

③ 協定内容

- ・ 県森連は、配電センターの応援要請に基づき、管轄の森林組合の林業技術員を現地に派遣
- ・ 林業技術員は、現地において、専用の機材、重機により、樹木の伐採や倒木の除去を行う。

2 森林災害協定（迅速な災害調査）

① 協定締結者

県，市町村，鹿児島県森林土木協会及び建設業協会奄美支部

② 協定締結年度（各地域ごと）

平成30年度

③ 協定内容

市町村は、災害が発生した場合，又は発生する恐れがある場合は，森林被害等の情報収集活動について，森林土木協会に協力の要請をすることができる。（障害物の除去，復旧作業は含まない）

令和4年9月17日16時現在
くらし保健福祉対策部

台風第14号の災害に備えた対応状況

1 医療機関関係

- 広域災害救急医療情報システム（EMIS）を警戒モードへ切り替え（9月16日18時～）
- EMIS入力により被害状況を報告するよう、医療機関に対し周知
- EMISへの災害状況報告を通じて、医療機関の被害状況を収集

2 福祉関係

- 障害者福祉施設等に対し、警戒と被害状況の報告について周知

3 水道関係

- 市町村に対し、水道施設に被害が生じた場合の被害状況の報告について周知

台風第14号の災害に備えた対応状況

- 県内市町村商工業所管課に対し、管内被害状況の速やかな情報共有を依頼するとともに、事業者等への台風に向けた防災対策について注意喚起を要請

- 県内の商工会や商工会議所等に対し、会員企業等の被害状況の速やかな情報共有への協力を依頼するとともに、台風に向けた防災対策について注意喚起を要請

- 鹿児島県採石協同組合連合会を通じて、会員組合及び組合員（事業者）へ、台風に向けた防災対策について注意喚起を要請

- 鹿児島県漁業協同組合連合会等を通じて、会員組合及び組合員への台風に向けた防災対策について注意喚起を要請

- 県施設等では、各高等技術専門校、障害者職業能力開発校、工業技術センター及び水産技術開発センター等に対し、台風に向けた防災対策の徹底を指示

令和4年9月17日
農政対策部

台風第14号に係る対応状況について

- ・ 9月14日に、各市町村、関係機関・団体及び農業者等へ「台風第14号に係る農作物等の事前・事後対策」について周知するとともに、県HPへの掲載やマスコミへ情報提供。
- ・ 現地においては、事前対策について農業者を直接指導。
- ・ 「フラワーパークかごしま」については、来園者や職員の安全確保を考慮し、9月18日～19日の期間終日休園することを決定。

台風14号による被害状況等

1 主な被害状況

- (1) 河川課
被害情報なし
- (2) 砂防課
被害情報なし
- (3) 港湾空港課
被害情報なし
- (4) 都市計画課
被害情報なし
- (5) 道路建設課
被害情報なし
- (6) 建築課
被害情報なし
- (7) 住宅政策室
被害情報なし
- (8) 工業用水課
被害情報なし

2 道路規制状況 3

別紙

台風14号による被害状況 9月17日 16時00分現在

鹿児島県災害対策本部

未設置

《道路維持課》

●通行規制状況

令和4年

※ ()は冠水除き

(1) 全面通行止 1(1)箇所 (県・公社管理：1(1)箇所, 国・NEXCO管理：0(0)箇所)

路線名	市町村	規制区間	規制理由	規制開	規制解	備考	規制
1 (主) 西之表南種子線	西之表市	西之表市安城地内(カシミヤ橋)	事前通行規制(強風)	9/16 19:00			1

箇所数 1

(2) 片側通行止 0箇所 (県・公社管理：0箇所, 国・NEXCO管理：0箇所)

路線名	市町村	規制区間	規制理由	規制開	規制解	備考	規制

箇所数

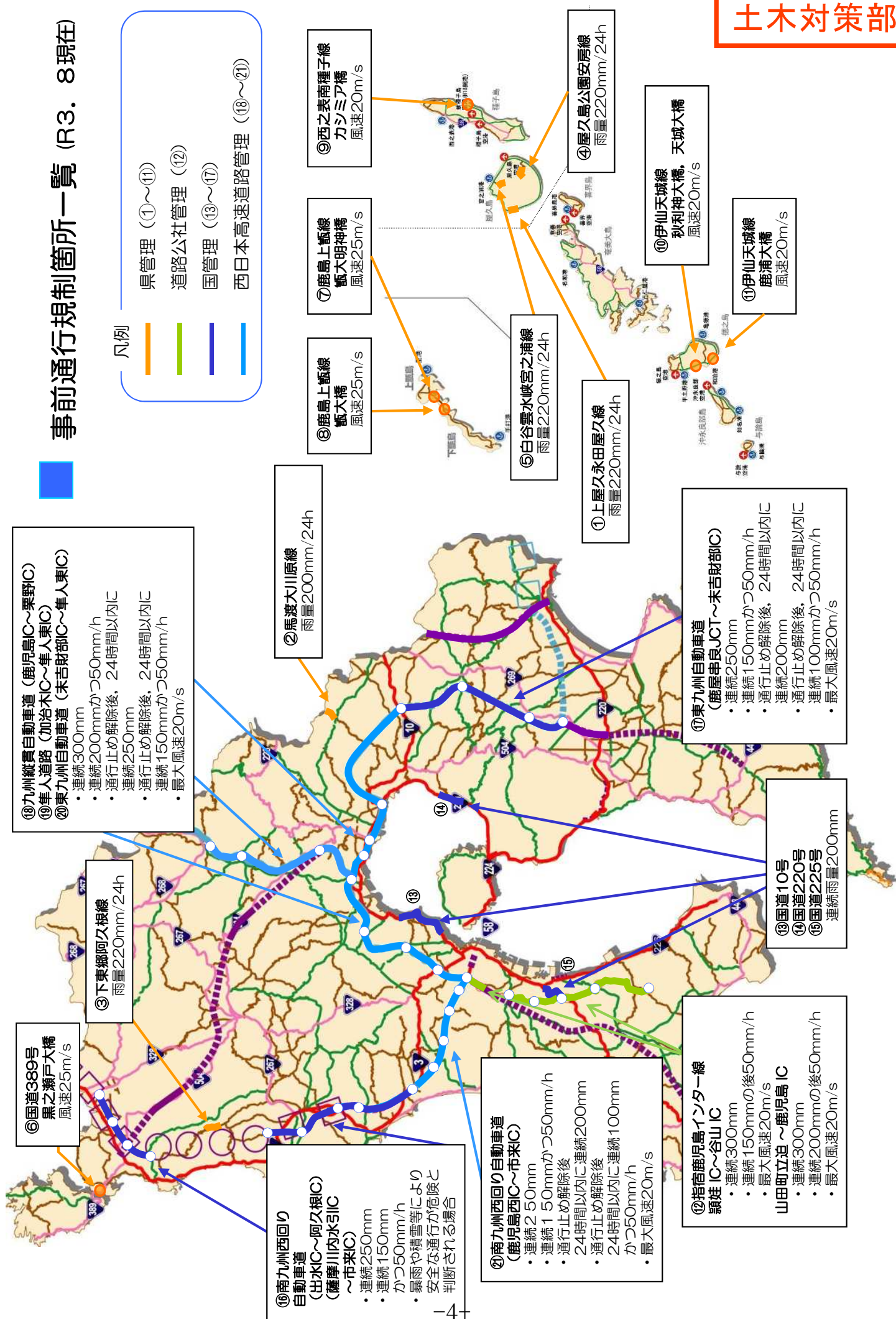
解除済み箇所数
(県・公社管理)
(国・NEXCO管理)

国・西日本高速道路(株)・公社・県の事前通行規制の基準一覧表(R3.8現在)

道路管理者	規制区間		延長(km)	気象条件(通行止)気象基準	
	路線名	所管			
国	国道10号	鹿兒島国道事務所	11.3	連続雨量が200mmに達した場合	
	国道220号	大隅河川国道事務所	3.8		
	国道225号	鹿兒島国道事務所	3.8		
	南九州西回り自動車道	鹿兒島国道事務所	24.0 14.4	1 連続雨量が250mmを達した場合 2 連続雨量が150mmに達し、時間最大雨量が50mmに達した場合 3 暴風や積雪等により安全な通行することが危険と判断される場合	
	東九州自動車道	大隅河川国道事務所	28.7	1 連続雨量が250mmを超えた場合 2 連続雨量が150mmに達し、かつ時間最大雨量が50mmに達した場合 3 降雨による通行止めを解除した後、24時間以内に連続雨量が200mmを超えた場合 4 降雨による通行止めを解除した後、24時間以内に連続雨量が100mmに達し、かつ時間最大雨量が50mmに達した場合 5 最大風速20m/s(10分間平均)を超えた場合	
	九州縦貫自動車道	鹿兒島高速道路事務所	66.7	1 連続雨量が300mmを超えた場合 2 連続雨量が200mmに達し、かつ時間最大雨量が50mmに達した場合 3 降雨による通行止めを解除した後、24時間以内に連続雨量が250mmを超えた場合 4 降雨による通行止めを解除した後、24時間以内に連続雨量が150mmに達し、かつ時間最大雨量が50mmに達した場合	
	単人道路		6.3	5 最大風速20m/s(10分間平均)を超えた場合	
	東九州自動車道		27.3	1 連続雨量が250mmを超えた場合 2 連続雨量が150mmに達し、かつ時間最大雨量が50mmに達した場合 3 降雨による通行止めを解除した後、24時間以内に連続雨量が200mmを超えた場合 4 降雨による通行止めを解除した後、24時間以内に連続雨量が100mmに達し、かつ時間最大雨量が50mmに達した場合 5 最大風速20m/s(10分間平均)を超えた場合	
	南九州西回り自動車道	鹿兒島高速道路事務所	21.3	1 連続雨量が300mmに達した場合 2 連続雨量が150mmに達し、かつ時間最大雨量が50mmに達した場合 3 降雨による通行止めを解除した後、24時間以内に連続雨量が200mmを超えた場合 4 降雨による通行止めを解除した後、24時間以内に連続雨量が100mmに達し、かつ時間最大雨量が50mmに達した場合 5 最大風速20m/s(10分間平均)を超えた場合	
	指宿有料道路	鹿兒島県道路公社	29.2	1 連続雨量が300mmに達した場合 2 連続雨量が150mmに達し、かつ時間最大雨量が50mmを超えた場合 3 最大風速20m/s(10分間平均)を超えた場合	
	県	(主)上屋久永田屋久線 (一)馬渡大川原線 (一)下栗郷阿久根線 (一)屋久島公園安房線 (一)白谷雲水峽宮之浦線	屋久島事務所 建設課	10.9	連続雨量が220mm/24hに達した場合
			大隅地域振興局 曾於市駐在	2.5	連続雨量が200mm/24hに達した場合
			北薩地域振興局(本所)	5.2	連続雨量が220mm/24hに達した場合
			屋久島事務所 建設課	7.7	
			北薩地域振興局 曾於市駐在	6.2	
		国道389号	北薩地域振興局 出水市駐在	0.6	風速 20m/s以上の場合:人、二輪車 風速 25m/s以上の場合:車 ※通行注意 風速 15m/s以上の場合:人、二輪車 風速 20m/s以上の場合:車
(一)鹿島上甕線 (主)西之表南種子線 (主)伊仙天城線		北薩地域振興局 甕島支所	1.8	風速 25m/s以上の場合 ※通行注意 風速 15m/s以上の場合	
		熊毛支庁 建設課	5	風速 20m/s以上の場合	
		徳之島事務所 建設課	0.3	風速 20m/s以上の場合 ※通行注意 風速 15m/s以上の場合	
		徳之島事務所 建設課	0.9	風速 20m/s以上の場合 ※通行注意 風速 15m/s以上の場合	
	徳之島事務所 建設課	0.8	風速 20m/s以上の場合 ※通行注意 風速 15m/s以上の場合		

土木対策部

事前通行規制箇所一覧 (R3. 8現在)



凡例

- 県管理 (①~⑪)
- 道路公社管理 (⑫)
- 国管理 (⑬~⑰)
- 西日本高速道路管理 (⑱~㉑)

⑮九州縦貫自動車道 (鹿児島IC~栗野IC)
 ⑯隼人道路 (加治木IC~隼人東IC)
 ⑳九州自動車道 (末吉財部IC~隼人東IC)

- 連続300mm
- 連続200mmかつ50mm/h
- 通行止め解除後, 24時間以内に連続250mm
- 通行止め解除後, 24時間以内に連続150mmかつ50mm/h
- 最大風速20m/s

③下東郷阿久根線
 雨量220mm/24h

⑥国道389号
 黒之瀬戸大橋
 風速25m/s

②馬渡大川原線
 雨量200mm/24h

㉑南九州西回り自動車道 (出水IC~阿久根IC) (薩摩川内水引IC~市来IC)

- 連続250mm
- 連続150mmかつ50mm/h
- 暴雨や積雪等により安全な通行が危険と判断される場合

㉒南九州西回り自動車道 (鹿児島西IC~市来IC)

- 連続250mm
- 連続150mmかつ50mm/h
- 通行止め解除後24時間以内に連続200mm
- 通行止め解除後24時間以内に連続100mmかつ50mm/h
- 最大風速20m/s

㉓指宿鹿児島インター線 穎娃IC~谷山IC

- 連続300mm
- 連続150mmの後50mm/h
- 最大風速20m/s

山田町立迫~鹿児島IC

- 連続300mm
- 連続200mmの後50mm/h
- 最大風速20m/s

⑬国道10号
 ⑭国道220号
 ⑯国道225号
 連続雨量200mm

㉔九州自動車道 (鹿屋串良JCT~末吉財部IC)

- 連続250mm
- 連続150mmかつ50mm/h
- 通行止め解除後, 24時間以内に連続200mm
- 通行止め解除後, 24時間以内に連続100mmかつ50mm/h
- 最大風速20m/s

⑨鹿島上甑線 甑大橋
 風速25m/s

⑦鹿島上甑線 甑大明神橋
 風速25m/s

⑨西之表南種子線 カシミア橋
 風速20m/s

⑤山谷雲水峽宮之浦線
 雨量220mm/24h

①上屋久永田屋久線
 雨量220mm/24h

④屋久島公園安高線
 雨量220mm/24h

⑩伊仙天城線 秋利神大橋, 天城大橋
 風速20m/s

⑪伊仙天城線 鹿浦大橋
 風速20m/s

【台風14号】二級水系に係る事前放流の実施状況（9月17日 15:00～）

R4.09.17 15:00 時点 事前放流実施ダム:5ダム

水系名	ダム名	所在地	所管省庁	ダム管理者	目的				基準 降雨量 (mm/6hr)	事前放流		備考		
					洪水 かき 調節	かん がい 用水	水道 用水	工業 発電 用水		開始 日	開始 時刻		終了 日	終了 時刻
1 永吉川	永吉ダム	日置市	農林水産省	県農政部	○	○			150	17	9:00	18	9:00	予定
2 五反田川	串木野ダム	いちき串木野市	農林水産省	県農政部	○				170	-	-	-	-	農地防災ダムであり、既に空き容量が確保されている
3 八房川	市来ダム	いちき串木野市	農林水産省	県農政部	○				170	-	-	-	-	農地防災ダムであり、既に空き容量が確保されている
4 万之瀬川	川辺ダム	南九州市	国土交通省	県土木部	○	○	○		150	16	10:30	17	18:00	予定
5 米之津川	金峰ダム	南さつま市	農林水産省	県農政部		○			150	16	8:00	17	8:00	
6 高尾野川	高川ダム	出水市	農林水産省	九州農政局		○			170	-	-	-	-	かんがい利用により、既に空き容量が確保されている
7	高尾野ダム	出水市	農林水産省	県農政部	○				170	-	-	-	-	農地防災ダムであり、既に空き容量が確保されている
8	御手洗ダム	出水市	農林水産省	県農政部	○				170	-	-	-	-	農地防災ダムであり、既に空き容量が確保されている
9	高松ダム	阿久根市	農林水産省	県農政部	○				170	-	-	-	-	農地防災ダムであり、既に空き容量が確保されている
10	霧島市	霧島市	農林水産省	県農政部		○			150	16	12:30	18	6:00	予定
11	輝北ダム	鹿屋市	農林水産省	九州農政局		○			170	16	9:45	17	22:00	予定
12	尾立ダム	屋久島町	経済産業省	屋久島電工(株)					200	-	-	-	-	流入量に対し放流能力が小さく水位低下出来ない。
13	大和ダム	大和村	国土交通省	県土木部	○		○		200					
14	大川ダム	奄美市	農林水産省	県農政部		○	○		200					
15	新住用川ダム	奄美市	資源工務科一庁	九州電力送配電(株)					200					
16	徳之島ダム	天城町	農林水産省	九州農政局		○			200					
17	南部ダム	天城町	農林水産省	県農政部		○	○		200					
18	西部ダム	伊仙町	農林水産省	県農政部		○			200					
19	東部ダム	伊仙町	農林水産省	県農政部		○	○		200					
20	神嶺ダム	徳之島町	農林水産省	県農政部		○	○		200					
21	母間ダム	徳之島町	農林水産省	県農政部		○	○		200					
22	西京ダム	西之表市	農林水産省	県農政部		○	○		200					
19水系	22ダム													

R4.9.17 14:30 現在
都市計画課

台風14号接近に伴う都市公園の対応について

1 県立公園対応

公園名	所在地	対 応		
		9/17(土)	9/18(日)	9/19(祝)
吉野公園	鹿児島市	16時閉園	終日閉園	開園予定(注2)
吹上浜海浜公園	南さつま市	16時閉園	終日閉園	終日閉園
北薩広域公園	さつま町	16時閉園	終日閉園	終日閉園
大隅広域公園	鹿屋市・肝付町	通常開園	終日閉園	終日閉園
石橋記念公園	鹿児島市	16時閉園	終日閉園	開園予定(注2)
谷山緑地	鹿児島市	開園(注1)	同左	同左

注1) 延長約4kmの緑地で出入り自由のため、閉園措置不可

2) 施設点検、清掃等が終わり次第開園(終日閉園となる場合有)

※大隅広域公園については、アリーナの予約があり通常開園

予約状況 15時～17時：1件

17時～22時：6件

【参考：通常の開園時間】

8：30～18：00 (吹上・北薩・大隅, 9月土日祝)

8：30～19：00 (吉野)

8：30～17：00 (石橋記念館)

2 キャンプ場(吹上・北薩・大隅)

17日(土) 宿泊分：キャンセル(公園開園)

※当初、利用可としていたが、チェックアウトの
18日朝、暴風域に入ることが予想されるため、
キャンセルに変更(9/16 15:00)

18日(日) 宿泊分：キャンセル(公園閉園)

19日(祝) 宿泊分：キャンセル(公園閉園)

※各日ほぼ予約で埋まっている状況(一部キャンセル有)

キャンセル分については、利用料金を全額返金

3 被害状況等 被害報告無し

令和4年9月17日 16時00分現在
国体・全国障害者スポーツ大会対策部

- 国体・全国障害者スポーツ大会局所管施設
無し

※引き続き、情報収集を行います。

令和4年9月17日16時00分現在

出納対策部

台風災害に備えた対応状況について

1 事前の対応

- ・ 庁内執務室等の施錠の確認（庁内放送）
- ・ 本庁舎設備（18階機械室，ゴンドラ等）の固定作業
- ・ 本庁舎正面玄関，2階入口，北駐車場EV入口への土嚢設置
- ・ 庁舎敷地内の飛散防止対策（プランター等）
- ・ 台風通過前の本庁舎の点検（窓の施錠漏れの有無）

2 今後の対応

- ・ 状況に応じた本庁舎入口の閉鎖（監視・警備員の立哨）
- ・ 中央監視による本庁舎の設備点検，設備被害調査，被害発生時の対応・報告

台風14号に係る対応等について

1 県立学校（9月17日 正午現在）

- ・ 県立学校：調査中

2 公共施設（教育庁関係）（9月17日 正午現在）

施設名	17日（土）	18日（日）	19日（月）
社会体育施設（体育館等6施設）	開館	臨時休館	状況により開館
社会教育施設	—		—
県立図書館	開館（～21時）	臨時休館	開館（13時～）
奄美図書館	臨時休館 （13時～）	状況により開館	状況により開館
青少年研修センター	開館	通常休館日	開館
南薩少年自然の家	開館	通常休館日	開館
奄美少年自然の家	臨時休館 （午後～）	通常休館日	開館
霧島自然ふれあいセンター	開館	開館	開館
県民大学中央センター	開館	状況により開館	状況により開館
文化財関連施設	—		—
県立博物館	開館	臨時休館	開館 （午後～）
上野原縄文の森	開館	臨時休館	開館

1 事前準備の徹底

- (1) 装備資機材の点検及び準備
- (2) 災害危険箇所，指定避難場所，避難経路等の再確認

2 災害応急対策

- (1) 警備態勢の早期確立
- (2) 関係機関との連携
- (3) 情報の収集と報告
- (4) 早期避難誘導の実施
- (5) 要救助事案発生時の措置
- (6) 受傷事故防止

令和4年9月17日16時00分現在
「県立病院対策部」

○台風災害に備えた対応状況

- ・ 県立大島病院の状況
通常どおり
- ・ 奄美ドクターヘリ対応
鹿児島本土への避難、佐大熊格納庫の戸締まり補強・土嚢設置
- ・ 大島病院 DMAT 本部の設置準備（救命救急センター6階）
現時点において対応なし。
- ・ 看護師，調理員等の院内宿泊場所の確保
講堂，研修ホール，リハビリ室，職員休憩所等（簡易ベッド利用）可能