

子どもを守る合言葉「いかのおすし」

子どもたちに教えましょう！

子どもたちが興味をもって覚えられる「いかのおすし」を身につけさせて、危険を回避させましょう！



「子ども110番の家」

「子ども110番の家」とは、子どもが犯罪等の被害に遭ったり、または被害に遭いそうになったりした場合に

- 犯人(又は不審者)から逃れるための緊急避難場所
- 警察への通報場所

として、学校の通学路を中心に、子どもが集まる公園などの周辺にある商店や民家に対して協力をお願いしている施設のことです。

「子ども110番の家」の場所は、「犯罪情報マップ」で確認できます。

「子ども110番の家」は

のぼり旗

が目印です！



「県警あんしんメール」に加入しましょう！

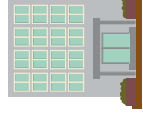
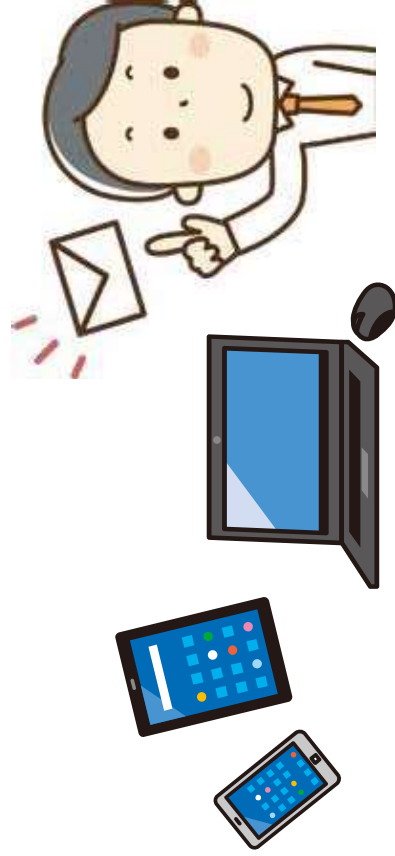
鹿児島県警察では、県内で発生した

- 子供及び女性に対する声かけやつきまとい事案や公然わいせつ事案
- 強盗等重要又は特異な犯罪発生の情報
- うそ電話詐欺の発生及び被害防止情報
- 高齢者等の行方不明事案情報
- 防犯パトロール等に有益な情報

などを、会員として登録された携帯電話等に配信する

「県警あんしんメール」

を運用しています



「県警あんしんメール」
会員登録の方法



～どなたでも会員登録できます～

手順①

配信を希望する携帯電話・スマートフォン等から QRコード



「kp110@123123.tv」もしくは、

右の「QRコード」

宛に空メールを送信してください。

手順②

空メールを送信しますと、間もなくして返信メールが届きますので、URLをクリックしてください。

手順③

返信メールの案内に従って、登録手続きを行ってください。
(地域を指定することができます。)

※ メール受信・拒否設定をされている方は、「123123.tv」のドメイン指定受信をお願いします。

※ 登録料・会費は、無料です。ただし、1回のメール受信につき約1～2円の通信料がかかります。

警察庁作成の「パンフレット」

活動内容、参加者や警察官の生声などをわかりやすく簡単に伝える動画とパンフレットを作成しましたので、是非ご覧ください。



「犯罪情報マップ」

**県警察ウェブサイトの専用サイトを閲覧して、
「犯罪情報マップ」を有効活用しましょう！！**

鹿児島県警察では、ウェブサイトに「犯罪情報マップ」

を掲載しており、

- ◎ 住民に身近な犯罪の発生場所
- ◎ 「子ども110番の家」の設置場所



などの情報について、地図上に表示しています。

<「犯罪情報マップ」に表示される犯罪情報>

- ◎ 乗り物盗(自動車盗,オートバイ盗,自転車盗)
- ◎ 車上ねらい, ◎ ひったくり, ◎ 自販機ねらい,
- ◎ 子ども声掛け事案等

犯罪情報マップの閲覧方法

◆【パソコン版】

県警ウェブサイト → 犯罪情報マップ

<http://kp-hanzaimap.pref.kagoshima.jp/webgis/pc/index.jsp>

◆【スマートフォン版】

県警ウェブサイト → 犯罪情報マップ

→ 利用規約の下部のリンクをクリック

※ 右のQRコードを利用した場合は、
「パソコン版サイト」へ接続します。



「防犯パトロール活動計画書」

項目	内容	備考
名称		
実施責任者 副責任者 (リーダー、サブリーダー)		
従事者		
時間・区域・路線 編成		
計画の策定		
実施要領		
その他		

防犯パトロール活動計画書(記載例)

※これは一例ですので、地域の実情等に合わせ作成してください。

項目	内容	内容
名称	〇〇地区防犯パトロール隊	
実施責任者 副責任者 (リーダー、サブリーダー)	〇〇町内会会長 〇〇町内会防犯部長	
従事者	<ul style="list-style-type: none"> ・地域内に居住または勤務する有志 ・PTA、地域安全モニター、少年補導員、〇〇交通連絡協議会員 ※ 地区や団体ごとにサブリーダーを決めると連絡や計画作成がスムーズにできます。 	
時間・区域・路線 編成	<ul style="list-style-type: none"> ○ 時間 A班：午後3時～午後5時 B班：午後5時～午後7時 C班：午後7時～午後9時 ○ 区域・路線 ・犯罪の発生状況等に応じて実施 ・地区で区分けして実施 ・登下校時間帯は、子どもの通学路を重点に実施 など ○ 班編制 ・1班4名で編成 ・パトロール班の中で、パトロールリーダーを選定 	
計画の策定	<ul style="list-style-type: none"> ○ 実施責任者は、翌月のパトロール従事計画を策定し、月初めに従事者へ計画書を回覧し、それぞれの都合がよい場所に記名してもらう。 ○ 記名終了後、月末(25日)までに翌月の計画表を関係者に配布(伝達)する。 	
実施要領	<ul style="list-style-type: none"> ○ 原則として、徒歩で実施する。 ○ 実施に当たっては、左腕に「地域安全」の腕章を着け、また、帽子、「パトロール中」のタスキやベストを着用し、終了後、次のパトロールリーダーに引き継ぐ。 ○ 出会った人に積極的に「声かけ・挨拶」を励行する。 ○ 不審者や不審車両はメモする。 ○ 事件を目撃した場合は、直ちに110番通報する。 ○ 交通事故防止に十分注意する。 ○ 定期的(月に1度程度)に幹事会を開催する。 その際、警察との情報交換を実施する。 	
その他	<ul style="list-style-type: none"> ○ タスキや腕章の購入費用を検討する。 	

「パトロール日誌」

日時	年 月 日 () 曜日	時 分～ 時 分
天候		
参加者	人 (責任者)	
場所		
内容		
パトロールの結果		
記入者		
備考		

パトロール日誌(記載例)

日時	年月日()曜日 時分～時分
天候	はれ
参加者	〇〇人(責任者 △△□□)
場所	<ul style="list-style-type: none"> 1. コース〇〇公民館～〇〇公園～〇〇小学校～〇〇公民館(〇〇人リーダー△△) 2. コース〇〇公民館～〇〇団地～〇〇商店街～〇〇公民館(〇〇人リーダー△△)
内容	<ul style="list-style-type: none"> ・あいさつ, 声掛け ・危険な場所の点検 ・徒歩によるパトロール
パトロールの結果	<ul style="list-style-type: none"> ・不審者あり ～ 「不審者情報連絡シート」を作成。 ～ ●●交番へ引継ぎ済み。 ・不審車両あり ～ 「不審車両情報連絡シート」及び「不審者情報連絡シート」を作成。 ～ ●●交番へ引継ぎ済み。 ・〇〇に設置されている防犯灯の電球の球切れ ～ 「危険場所連絡シート」を作成 ～ 管理者へ修理依頼予定
記入者	警察 太郎
備考	<ul style="list-style-type: none"> ・引継事項 ・連絡事項等

「不審者情報連絡シート」

団体名	作成者	
発見日時	年月日()曜日 午前・後 時 分	ところ
場所	住所等	市・町 丁目 番地
	付近の施設等	()内・付近・先路上
	性別	男性・女性・不明
	体型	細め・普通・小太り・肥満
	年齢	10代・20代・30代・40代・50代・60代・70代以上
	肌色	色白・青白・普通・浅黒・色黒・赤黒
	身長	cm (センチメートル) くらい
	頭髪の長さ	長い・短い・坊主・() 髪色 () 色
	顔型	卵型(○)・丸型(○)・三角型(▽)・四角型(□)・逆三角型(△)
	ほくろ・あざ	有・無 ほくろ・あざの位置等
	帽子	有・無 帽子の色・特徴 色 ()
	メガネ	有・無 メガネの色・特徴 色 ()
	上衣	スーツ・ジャンパー・シャツ 上衣の色・特徴 () 色 (長袖・半袖)
	下衣	ズボン・スカート 下衣の色・特徴 () 色 (長い・短い)
	履物	革靴・スニーカー・サンダル 履物の色・特徴 () 色
	携帯品	バック・リュック 携帯品の色・特徴 () 色
	〈不審者の行動等〉	
		

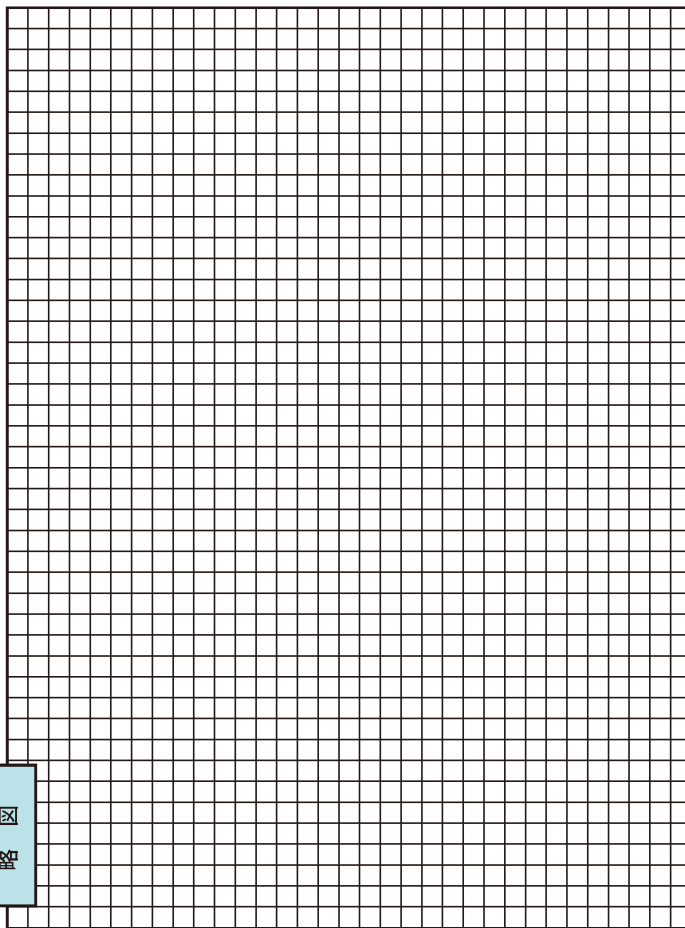
人相・服装等

「危険場所連絡シート」

団体名	作成者
発見日時	年 月 日 () 曜日 午前・後 時 分 ころ
場所	住所等
	付近の施設等 () 内・付近・先路上
危険である理由	
危険な場所の例	

① 老朽化した空き家 ② 街灯の少ない暗い道
③ 塀や高い木に囲まれた見通しの悪い公園等
④ 落書きの多い通りや公衆トイレ等

略 図

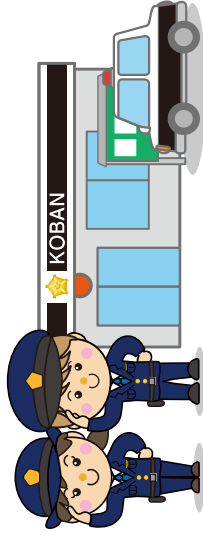


「不審車両情報連絡シート」

団体名	作成者			
※ 発見した場合は、「不審者情報連絡シート」も作成してください。				
ナンバープレート				
ナンバープレートの例	鹿児島 300 あ 123●			
車種	塗装	メーカー	タイプ	ヘルメットの色・型
自動車	色			
バイク	色		<input type="checkbox"/> 原付 <input type="checkbox"/> 中型 <input type="checkbox"/> 大型 <input type="checkbox"/> その他 ()	
自転車	色		<input type="checkbox"/> シティサイクル <input type="checkbox"/> マウンテンバイク <input type="checkbox"/> その他 ()	
自転車メーカーの例	トヨタ・日産・ホンダ・三菱・マツダ・スズキ・スズキ・日野 ダイハツ・スバル・いすゞ・メルセデスベンツ フォルクスワーゲン・BMW・アウディ・MINI ボルボ・ジープ・ポルシェ・フィアット・プジョー			
バイクメーカーの例	ホンダ・ヤマハ・カワサキ・スズキ			
セダン	ワンボックス	ミニバン		
RV	ワゴン	軽自動車		

「防犯相談窓口」

- ★ 事件や事故等に遭ったときは **110番**
- ★ 悩みや相談ごとは **#9110**
(警察相談電話)



あなたのまちの警察署、交番(駐在所)等を
記入しておきましょう。

あなたのまちの警察署

警察署

電話番号

—

あなたのまちの交番(駐在所)

交番(駐在所)

電話番号

—

「警察施設一覧」

名称	所在地	加入電話
鹿児島県警察本部	鹿児島市鴨池新町10-1	099-206-0110
鹿児島中央警察署	鹿児島市新屋敷町17-26	099-222-0110
鹿児島西警察署	鹿児島市城西3-8-10	099-285-0110
鹿児島南警察署	鹿児島市東開町1	099-269-0110
指宿警察署	指宿市西方1602-1	0993-22-2110
南九州警察署	南九州市知覧町郡4980-3	0993-83-1110
枕崎警察署	枕崎市中央町189	0993-72-0110
南さつま警察署	南さつま市加世田地頭所町1-2	0993-52-2110
日置警察署	日置市伊集院町徳重1-11-1	099-273-0110
いちき串木野警察署	いちき串木野市東島平町6227	0996-33-0110
薩摩川内警察署	薩摩川内市原田町1-1	0996-20-0110
さつま警察署	薩摩郡さつま町轟町22-2	0996-53-0110
阿久根警察署	阿久根市赤瀬川13852-1	0996-73-0110
出水警察署	出水市中央町925	0996-62-0110
伊佐湧水警察署	伊佐市大口里2786-1	0995-22-0110
始良警察署	始良市東餅田3885-1	0995-65-0110
霧島警察署	霧島市国分中央3-44-22	0995-47-2110
曾於警察署	曾於市大隅町中之内8951	099-482-0110
志布志警察署	志布志市志布志町志布志3245	099-472-0110
肝付警察署	肝属郡肝付町新富4934-1	0994-65-0110
鹿屋警察署	鹿屋市寿3-8-30	0994-44-0110
錦江警察署	肝属郡錦江町馬場438	0994-22-0110
種子島警察署	西之表市西之表16381-9	0997-22-0110
屋久島警察署	熊毛郡屋久島町安房304-42	0997-46-2110
奄美警察署	奄美市名瀬長浜町5-2	0997-53-0110
瀬戸内警察署	大島郡瀬戸内町古仁屋1283-155	0997-72-0110
徳之島警察署	大島郡徳之島町亀津4946-1	0997-83-0110
沖永良部警察署	大島郡和泊町和泊120	0997-92-0110